



**урок - проект:**

**МОЙ ЛЮБИМЫЙ ГОРОД**

Учитель:  
МБОУ СОШ №41 г. Липецка  
Сафронова О.Н.

# Липецк



*Липецк мой,  
Сталевары зажгли рассвет,  
В Нижнем Парке  
Ударили в лад соловьи.  
В каждом доме -  
Неспетые песни твои,  
В каждом сердце  
Оставил ты огненный след...*

# Историческое прошлое



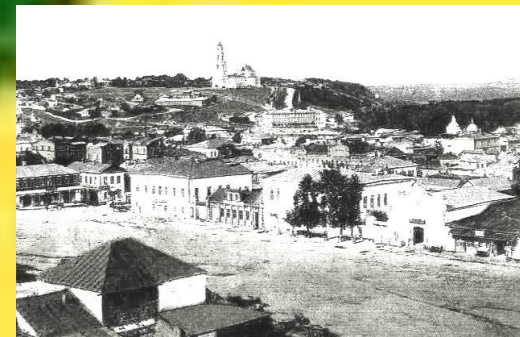
Г. ЛИПЕЦКЪ. ВИДЪ НА Р. ВОРОНЕЖЪ.



Умановская улица, Г. Липецк



Липецк  
1953.



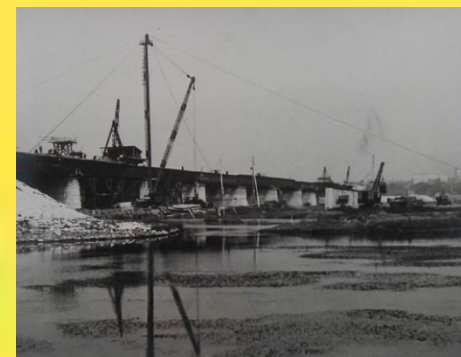
Липецк, Воронежская улица.

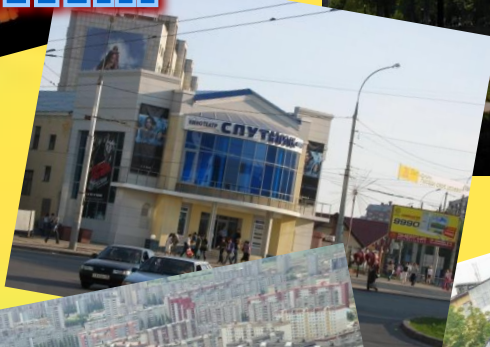
(c) Lipetsk.name



Общий вид г. Липецка

Вид фот. Э. Е. Новикова - МЭ







Найдите значение выражения  $10x+y$ , если  $x+y=24$   
и  $x:y=5:1$ , и вы узнаете рост основателя города  
Липецка



# Воронеж



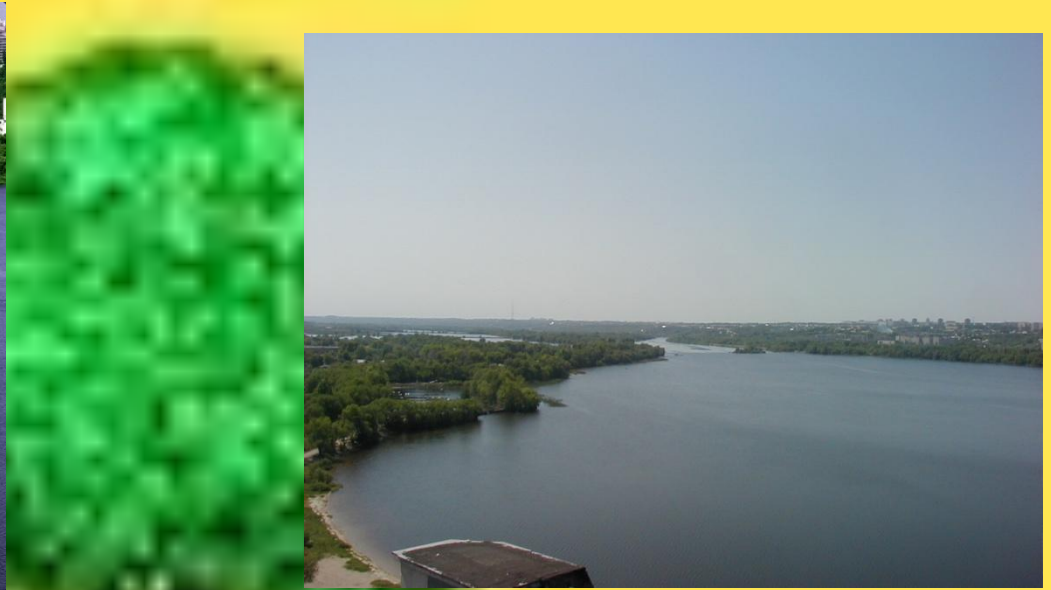
Некогда многоводная и сильная река...

Андрей Платонов



**Сумма квадратов двух последовательных натуральных чисел больше их произведения на 343. Найдя произведения этих чисел вы узнаете длину реки Воронеж.**



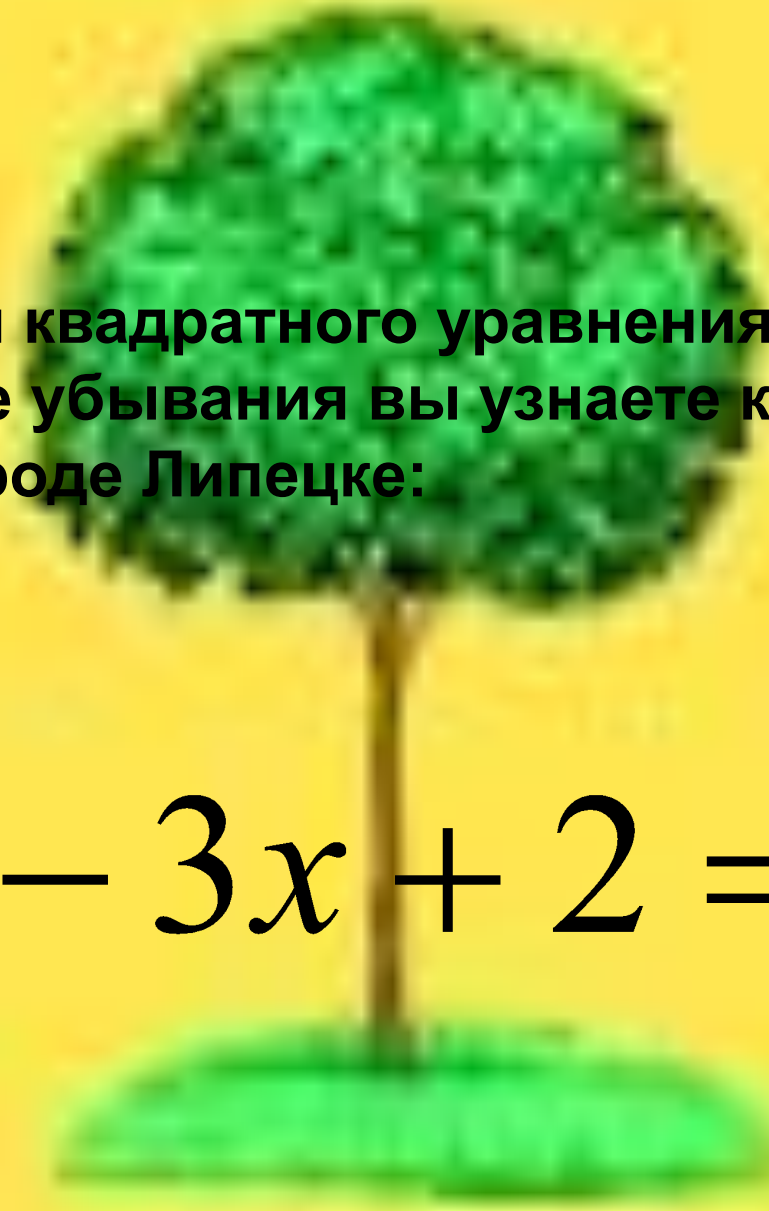


**Воро́неж — река в России, левый приток Дона. Протекает по территории Воронежской, Липецкой и Тамбовской областей. Типичная равнинная река. Образуется при слиянии Польного Воронежа и Лесного Воронежа. Длина реки, считая от истока Польного Воронежа — 520 км, длина собственно Воронежа — 342 км. Правый берег высокий, крутой, левый — пологий. В пойме реки много озер-стариц. Наиболее крупные — Андреевское, Гать, Длинное, Долгое, Карасево, Лебяжье, Остабное, Матыра, Яблочное и Спасское.**

**На реке расположены города: Мичуринск, Липецк и Воронеж**

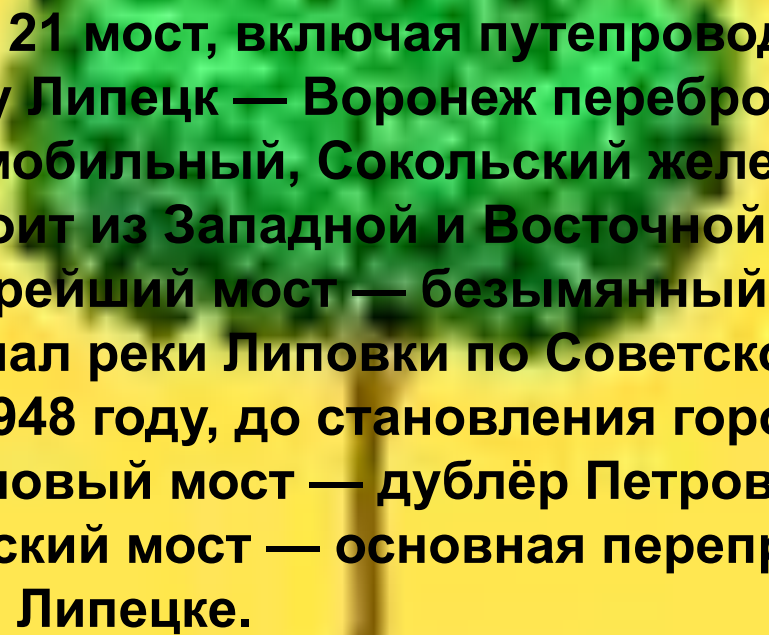
**А вы знаете сколько в Липецке мостов?**






Найдя корни квадратного уравнения и расположив их в порядке убывания вы узнаете количество мостов в городе Липецке:

$$x^2 - 3x + 2 = 0$$



**В городе Липецке 21 мост, включая путепроводы. Через центральную реку Липецк — Воронеж переброшены 4 моста: Сокольский автомобильный, Сокольский железнодорожный, Петровский (состоит из Западной и Восточной части) и Октябрьский. Старейший мост — безымянный через водоотводной канал реки Липовки по Советской улице; он был построен в 1948 году, до становления города областным центром. Самый новый мост — дублёр Петровского моста или западный Петровский мост — основная переправа через реку Воронеж в городе Липецке.**



***В нашем городе есть много улиц названных в честь учённых, героев войны и т.д. С некоторыми мы сейчас познакомимся:***



ЦИОЛКОВСКИЙ, КОНСТАНТИН ЭДУАРДОВИЧ (1857-1935), русский ученый, пионер космонавтики и ракетной техники. Родился 17 (29) сентября 1857 в селе Ижевское под Рязанью. Работы Циолковского не получили признания, и лишь после появления в 1923 в Германии статьи Г. Оберта по теории космического полета в СССР начали популяризировать исследования Циолковского. В 1924 Циолковский был избран почетным профессором Академии воздушного флота им. А.Е.Жуковского. Умер Циолковский в Калуге 19 сентября 1935.

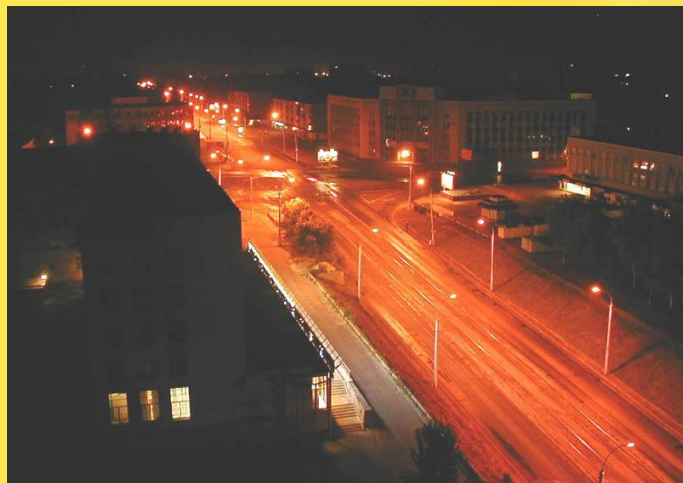
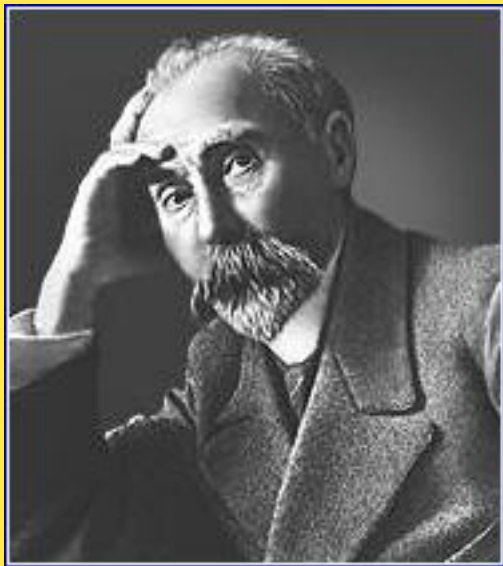


**Катуков Михаил Ефимович 4(17) сентября 1900г. Родился в с. Большое Уварове, ныне Озёрского района Московской обл., дважды Герой Советского Союза. Окончил Могилёвские пехотинские курсы (1922), курсы «Выстрел» (1927), Награждён 4 орденами Ленина, 3 орденами Красного Знамени, 2 орденами Суворова 1-й степени, орденами Кутузова 1-й степени, Богдана Хмельницкого 1-й степени, Кутузова 2-й степени, Красной Звезды, «За службу Родине в Вооружённых Силах СССР» 3-й степени, медалями, а также иностранными орденами.**



**Доватор Лев Михайлович [7(20) февраля 1903 в с. Хотино, ныне Витебской области, — 19 декабря 1941, около деревни Палашкино Рузского района Московской области], Герой Советского Союза. Родился в семье крестьянина. В 1924 добровольно вступил в Красную Армию, окончил кавалерийское училище (1926) и Военную академию им. М. В. Фрунзе (1939). В начале Великой Отечественной войны командовал кавалерийской группой, совершившей в августе—сентябре 1941 рейд по тылам противника в Смоленской области, затем активно участвовал в обороне Москвы на волоколамском направлении. Награждён орденом Ленина, орденом Красного Знамени и орденом Красной Звезды. Похоронен на Новодевичьем кладбище в Москве.**





**Геор́гий Валенти́нович Плеха́нов** (псевдоним **Н. Бе́льтов**) родился 29 ноября (11 декабря) 1856 в с. Гудаловка нынешней Липецкой обл. — умер 30 мая 1918 в Териоки) — теоретик и пропагандист марксизма, философ, видный деятель российского и международного социалистического движения. Входил в число основателей РСДРП, газеты «Искра».



**Водопьянов, Михаил Васильевич (18 ноября 1899—11 августа 1980, Москва) родился в селе Большие Студёнки (сейчас часть города Липецка), в семье крестьянина. советский летчик, один из первых Героев Советского Союза, участник спасения экипажа парохода «Челюскин», участник арктических и высокоширотных экспедиций, генерал-майор авиации, член Союза писателей СССР, член ЦИК СССР.**

**В феврале 1918 года добровольно вступил в Красную Армию. Служил обозным в Дивизионе воздушных кораблей. Участвовал в гражданской войне на фронтах. Воевал против Колчака и Врангеля.**

