

Четыре драгоценности рабочего кабинета

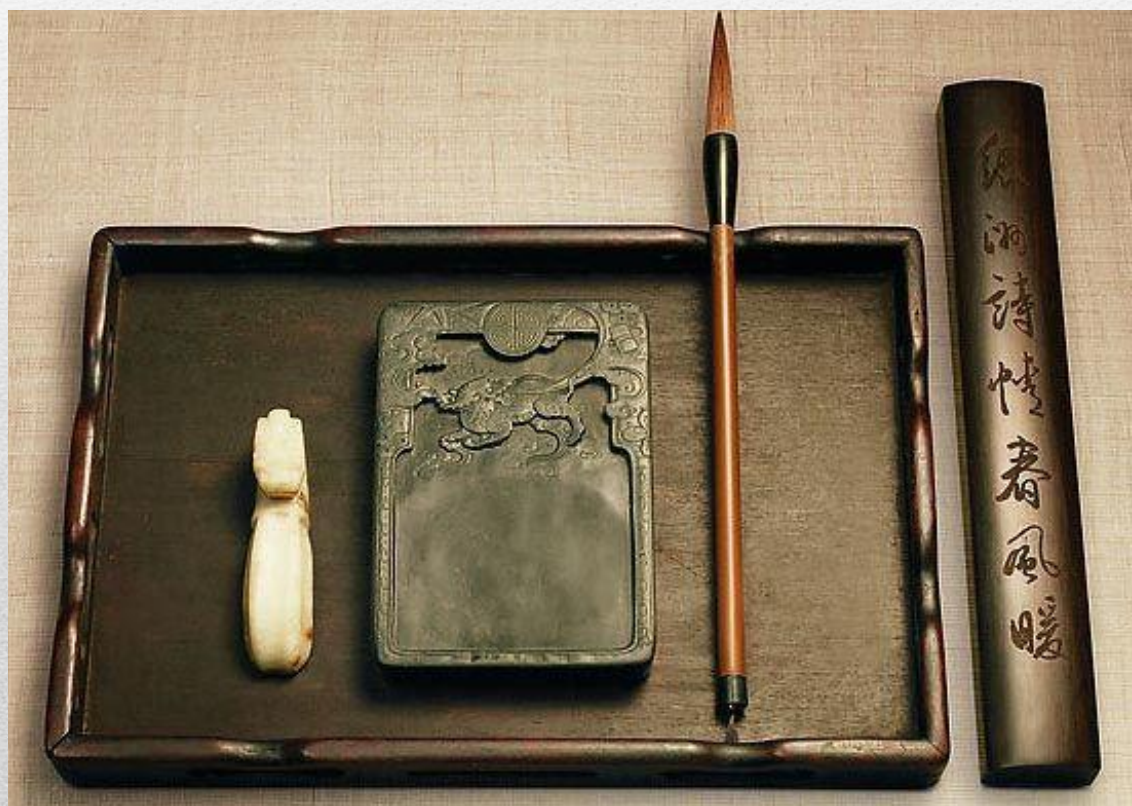
文房四宝

*Презентацию подготовил ученик 7 «А» класса
Александр Григорьев*

Под четырьмя драгоценностями подразумеваются кисть, бумага, тушь и тушечница.



Эти предметы считались символами просвещенного человека и были необходимы для подготовки к имперским экзаменам кэцзюй, приносящим богатство и общественное признание.



Китайцы относились к этим предметам с почтением, что выражалось и в сопоставлении их с сокровищами, и во многих исторических преданиях и легендах. В Китае выделяют "четыре великих изобретения" (四发明) в которые входит изобретение компаса, бумаги, техники печатания с помощью наборного шрифта и пороха.



Одна из легенд как раз рассказывает о появлении бумаги. Согласно ей, Цай Лунь примерно в 105 году (Cǎi Lún, 蔡伦) который был чиновником и жил во времена династии Восточная Хань (Dōng Hàn, 东汉) сумел усовершенствовать производственную технологию, благодаря этому он в конечном итоге получил более качественную бумагу, которую можно было использовать для рисования и письма.

Тем самым Цай Лунь снискал себе славу создателя бумаги.



Цай Лунь (кит. трад. 蔡倫, упр. 蔡伦, пиньинь: Cǎi Lún; 50—121) — китайский сановник династии Хань, которому приписывается изобретение бумаги.

Тушь китайская (墨 mò) — краска для каллиграфии и рисования, одна из четырех драгоценностей рабочего кабинета. Имеет множество отличий от туши, производимой на Западе.

- Тушь для каллиграфии готовится из сажи и клея животного происхождения. Для сохранности и в эстетических целях могут добавляться другие ингредиенты. Для получения сажи могут сжигаться:
- смолы различных пород дерева, например смола сосны;
- растительные масла, например: конопляное масло, тунговое масло (桐油), соевое масло, масло чайных семян^[1];
- жиры животного происхождения;
- натуральные минералы.

Произведённый в дореволюционном Китае брусок туши в виде листьев и цветов лотоса



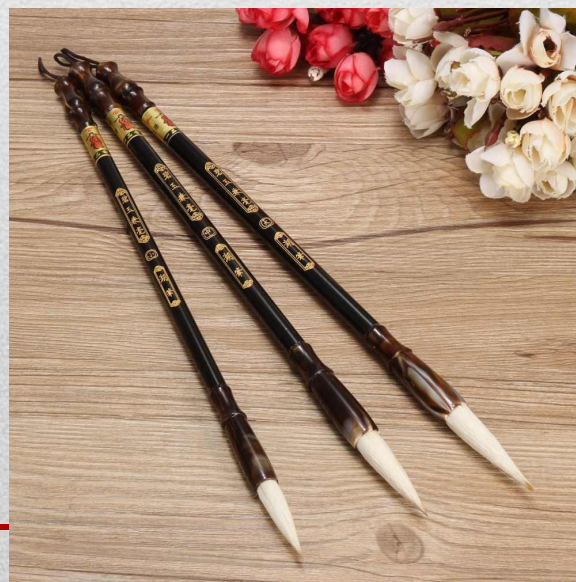
- **Тушечница, или чернильный камень** (кит. 硯臺) — инструмент, используемый в дальневосточной каллиграфии и живописи для смешивания туши (чернил) с водой; эквивалент палитры, ступка для измельчения и содержания чернил или туши.
- История применения чернильных камней, используемых для растирания красителей, насчитывает около 6000—7000 лет.
- Чернильный камень считается очень важным, поскольку от него отчасти зависит качество чернил (туши), что очень важно для каллиграфии.
- Наиболее распространённый материал, из которого делают тушечницу — камень. Также изготавливается из глины, бронзы, железа и фарфора.



*Резной чернильный
камень*



Китайские мастера считают, что кисть соединяет небо и человека; в момент создания картины или каллиграфического произведения она становится проводником энергии, к которой художник, если он готов и находится в правильном состоянии духа, просто подключается. Поэтому кисть — это не просто рабочий инструмент, это одна из драгоценностей кабинета ученого.



Создателем первой кисти для письма считают генерала Мэн Тяня (III век до н.э.), который руководил 300-тысячным воском солдат-строителей, защищавших одну из префектур Китая от хунну и одновременно возводивших самое знаменитое защитное сооружение — Великую китайскую стену.

По одной версии считается, что он заметил на стене кусочек овечьей шерсти и привязал его к веточке, по другой — отрезал несколько волосков от хвоста своего коня.



Китайская кисть устроена особым образом. Во-первых, она всегда имеет заостренный кончик; во-вторых, центральная часть кисти, придающая ей упругость, собрана из укороченных волосков, а внешняя часть — из более длинных. Поэтому внутри кисти образуется полость, которая заполняется тушью или краской, позволяя достаточно долго писать за один набор туши.

Согласно трактатам о живописи, кисть должна отвечать четырем требованиям:

- **острота** — кончик китайской кисти должен легко собираться в острие, которым можно провести самые тонкие линии
- **структура** — длинные волоски снаружи кисти должны иметь одинаковую длину и толщину, чтобы кисть оставалась гладкой и собранной
- **упругость** — кисть должна пружинить, чутко отвечая на движения каллиграфа
- **округлость** — кисть должна быть полной, сбалансированной и округлой по всей длине

• СПАСИБО ЗА ВНИМАНИЕ!
