

*«Сан – Суси»  
Фридриха  
Великого*





Король Пруссии Фридрих II, или Фридрих Великий, известный также как по прозвищу *Старый Фриц*, происходил из династии Гогенцоллернов.

Его отец, король-солдат Фридрих Вильгельм I хотел сделать из своего сына идеального воина.

Однако юный Фриц имел иные склонности

Ему больше импонируют игра на флейте, французская философия, танцы.



После смерти короля-отца (31 мая 1740 ) Фридрих получает не просто корону Пруссии, но сильную армию и нерастраченную на пустые придворные развлечения казну. Погребение Фридриха-Вильгельма I было пышным и достойным короля. Его гроб был покрыт тканью с вышитыми на нём знаками «мёртвой головы» (*Totenkopf*). Этот символ впоследствии станет эмблемой «чёрных гусар», а в XX веке его примут в качестве атрибутики войска СС.



Весной 1741 г. Фридрих выиграл свое первое крупное сражение — битву при Мольвице. Эта победа показала Европе всю слабость австрийской армии. Однако в 1742 г. военные действия пришлось возобновить. После очередного поражения австрийской армии начались вынужденные мирные переговоры



Именно в этот период начинается строительство летней резиденции Фридриха «Сан-Суси» (фран. «без забот»). Весь ансамбль включает в себя дворец, террасы-виноградники, большой парк



Сам замок Сан-Суси представляет собой вытянутое в длину одноэтажное здание, имеет полукруглую центральную часть с куполом, образующую круглый павильон. Большие окна дворца одновременно являются дверями.



Шесть террас ведут от дворца вниз к самой большой ротонде и Большому фонтану.





# Концертная комната Библиотека (стиль «рококо»)





Рядом с дворцом Сан-Суси располагается Картинная галерея, которую исследователи относят к старейшим немецким музеям. Она представляет собой приземистое здание с куполом в центре. На аттике средней части здания располагаются скульптурные украшения работы Бенкерта и Гизе. Эти фигуры призваны аллегорически символизировать Искусство, Науку и Поэзию.





**Китайский чайный домик** – миниатюрный, как фарфоровая статуэтка. Белая крыша в виде шатра, а над куполом под зонтиком сидит улыбающийся китайский мандарин.



# Китайская

беседка

Утка-мандаринка



Среди вновь посаженных деревьев расположился грот Нептуна, получивший свое название по скульптуре Нептуна с трезубцем, по обе стороны которого плещутся наяды с кувшинками.



После Семилетней войны (1756-1763) в Пруссии царил разруха, и король Фридрих посчитал своим первым долгом приложить усилия для восстановления разрушенного хозяйства. Это время отмечено грандиозным строительством в Берлине и в Потсдаме. В резиденции Сан-Суси появляется Новый Дворец, который по роскоши превзошёл все современные ему сооружения Европы.







Первоначально планировалось отделывать весь дворец кирпичной кладкой, но строительство при этом сильно затягивалось, и поставки кирпича были не достаточно быстрыми, поэтому стены стали только имитировать под кирпичную кладку.

Вокруг дворца стоят около 400 отчасти позолоченных фигур.



Два "хозяйственных  
блока" для прислуги  
венчают ансамбль  
дворца и парка с  
западной стороны.  
Являются также  
удачным  
заграждением  
непригодного ранее  
заболоченного куска  
земли. Сейчас  
используются  
Потсдамским  
Университетом.



с задней стороны дворца.

плане

башни



Далеко на заднем

руины нормандской



# Прихожая покоев Фридриха II



Во дворце проходили пышные приёмы, размещались солидные гостевые апартаменты, королевский театр. Сам король Фридрих II продолжал жить в уютном Сан-Суси.



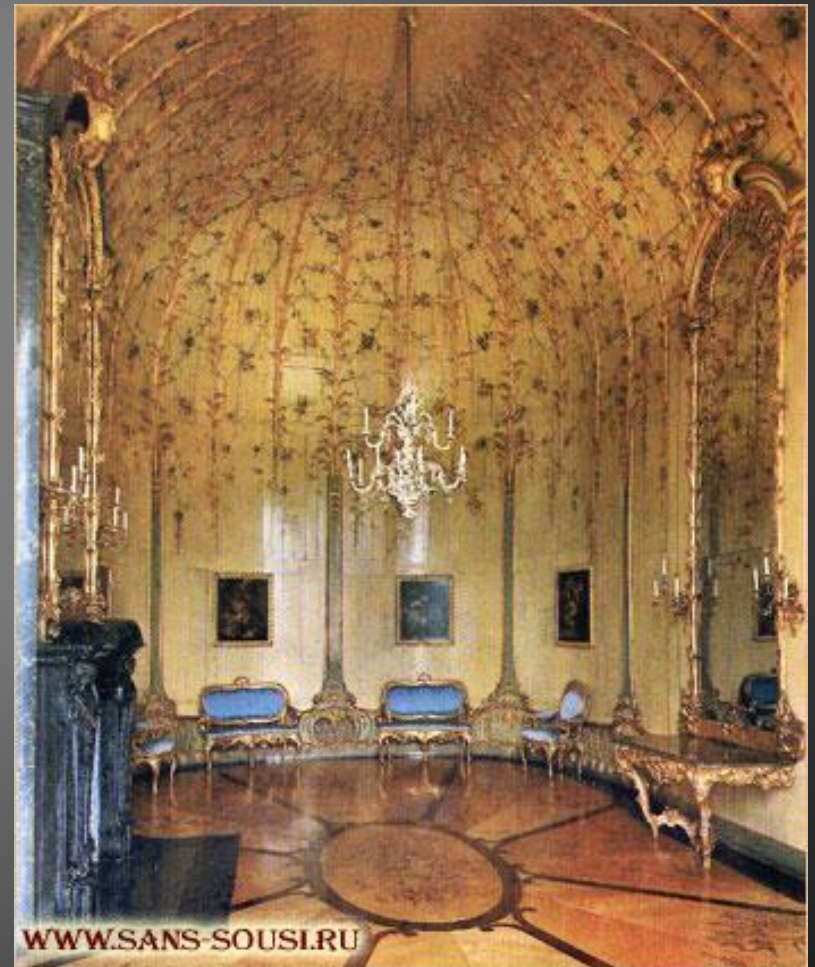
[WWW.SANS-SOUSI.RU](http://WWW.SANS-SOUSI.RU)

Рабочая комната

кабинет



Овальный



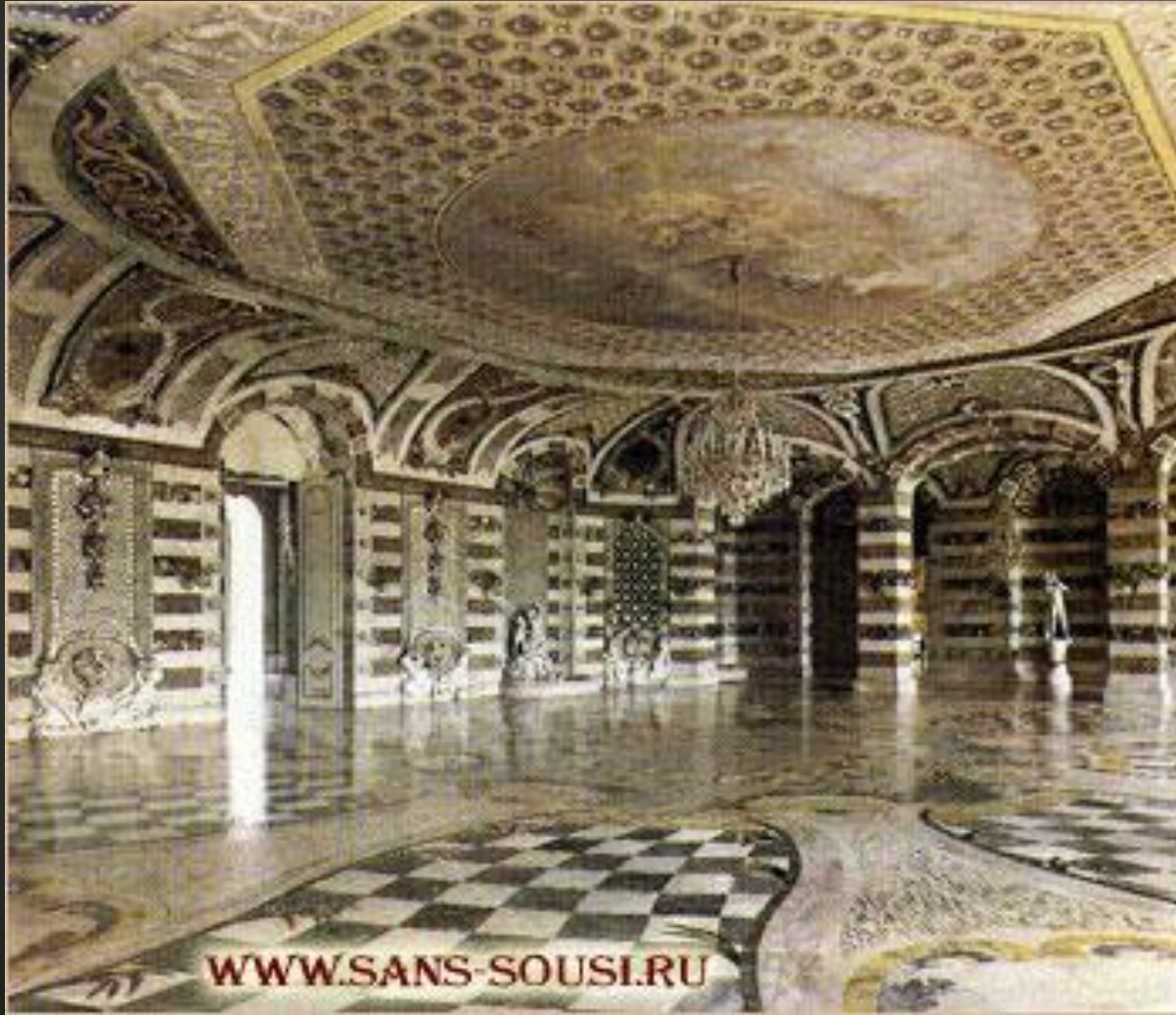
# Спальня принцессы

## Спальня для гостей





# Зал-грот



Зал площадью ок. 100 кв.м., стены которого улеплены ракушками, кораллами и прочими морскими декорациями с вкраплениями драгоценных камней. Камни эти неимоверной величины (например, отполированный кусок Агата размером А4, и такой же кусок малахита - подарок царской России).

# Красная камчатная комната



Кабинет

## Охотничья камера (2 этаж)



Верхняя концертная  
комната



# Верхняя галерея



[WWW.SANS-SOUL.RU](http://WWW.SANS-SOUL.RU)

# Театр



WWW.SANS-SOULI.RU



При последнем кайзере Вильгельме II (жившем во дворце до своего бегства в 1918 г.), здание оснастили центральным отоплением, электрическим освещением, ваннами и лифтом.



"Историческая мельница" - так называется построенная в конце 18 века (архитектор Ван дер Бош) мельница-музей, где сейчас всем желающим можно посмотреть на процесс перемалывания зерна.

Перед мельницей жёлтое здание - Новые палаты - были построены при Фридрихе II как оранжереи, где предполагалось зимование парковых растений в кадках. Летом залы оранжереи использовались для театральных представлений.

Для оранжерей чуть подалее от резиденции Сан-Суси соорудили целый замок Шарлоттенхоф. Один из залов оранжереи оформлен копиями картин Рафаэля. Само здание содержит элементы римской и флорентийской архитектуры (средняя часть напоминает виллу Медичи в Риме).





Фриденскирхе (церковь согласия, 1854 г.) служит местом упокоения короля Фридриха IV и его семьи. Король был глубоко религиозным и поощрял вкрапление в архитектуру элементов из библейских сюжетов. Церковь построена в стиле итальянских христианских храмов, вокруг нее живописный парковый ландшафт с прудом.







У выхода из парка обелиск с египетскими иероглифами. Слева на заднем плане Бранденбургские ворота.

За Бранденбургскими воротами, построенными при Фридрихе IV в честь заслуг деда - Фридриха Великого, расположены виноградники.





Фридрих Великий завещал похоронить себя в своём любимом Сан-Суси. Однако его племянник и преемник Фридрих Вильгельм II не выполнил завещания и повелел похоронить в потсдамской гарнизонной церкви, рядом с его отцом, Королём-солдатом Фридрихом Вильгельмом I. Спустя почти 160 лет во время Второй мировой войны солдаты вермахта вывезли гробы, спасая их от возможного разрушения.

Завещание Фридриха Великого было выполнено 17 августа 1991 г. ровно через 205 лет после его смерти.

Останки Фридриха в сопровождении почётного караула бундесвера были установлены для торжественного прощания на парадном дворе Сан-Суси, а само погребение состоялось ночью, как и указывал в своём завещании прусский король.

В 1986 году, в связи с 200-летием со дня смерти Фридриха II Великого, была выпущена немецкая памятная монета достоинством 5 марок.

