

Дрезденская галерея старых мастеров Gemäldegalerie Alte Meister



Шайкенова Ж.Б.
учитель немецкого языка

Дрезденская галерея старых мастеров Gemäldegalerie Alte Meister - один из самых старых европейских музеев



Начало всемирно известному собранию было положено основанным в 1560 году кабинетом изящных искусств (*Kunstkammer*), где наряду с природными феноменами, изделиями ручного труда и разного рода диковинками выставлялись полотна итальянских и фламандских мастеров живописи.



Здание галереи вошло в состав ансамбля Цвингера – старейших построек главной площади города. Галерея старых мастеров, открытая в 1855 году, органично вписалась в архитектуру Театральной площади Дрездена.

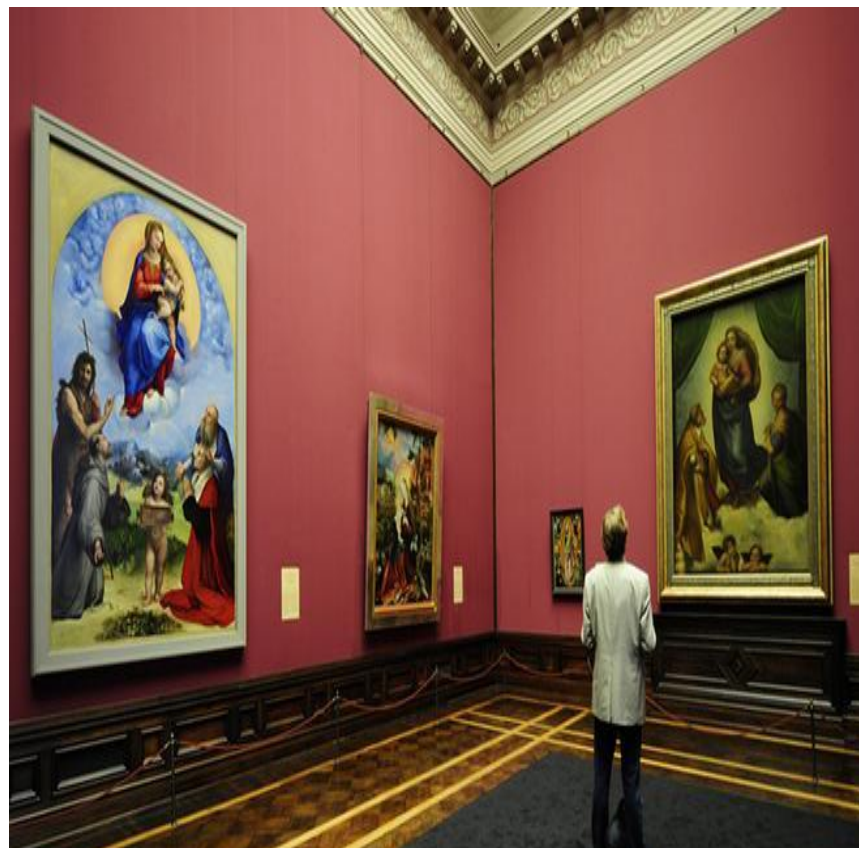


Основателем галереи считают саксонского короля Фридриха Мудрого, правящего в XVI веке. Он был настоящим меценатом эпохи Возрождения: покровительствовал всем творческим людям. Среди них больше всего поощрял художников.

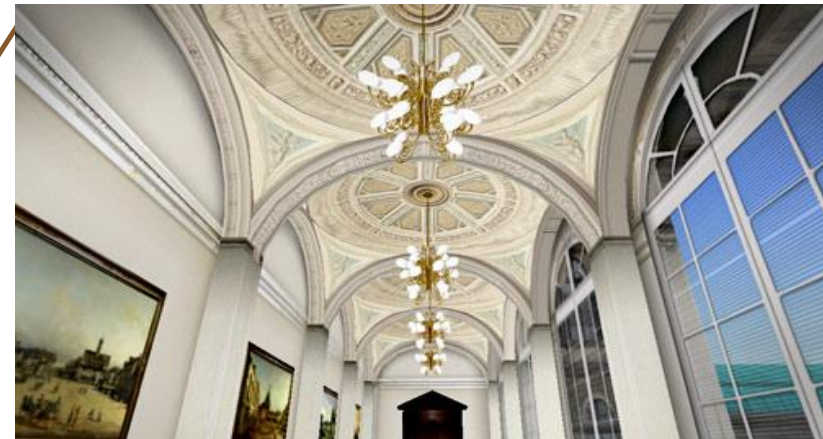


Жемчужина выставки – «Сикстинская мадонна» Рафаэля

С 1754 года находится в Галерее старых мастеров в Дрездене. Принадлежит к числу общепризнанных вершин Высокого Возрождения.



Расцвет Дрезденской галереи стар пришёлся на XVIII век. Собрания полотен и редчайшие картины поставляли учёные, дипломаты, торговцы и сами художники



Выставлены работы представителей фламандского барокко, «дунайской школы», нидерландского возрождения, французской и испанской школ XVII века, английской школы XVIII века и голландской живописи.

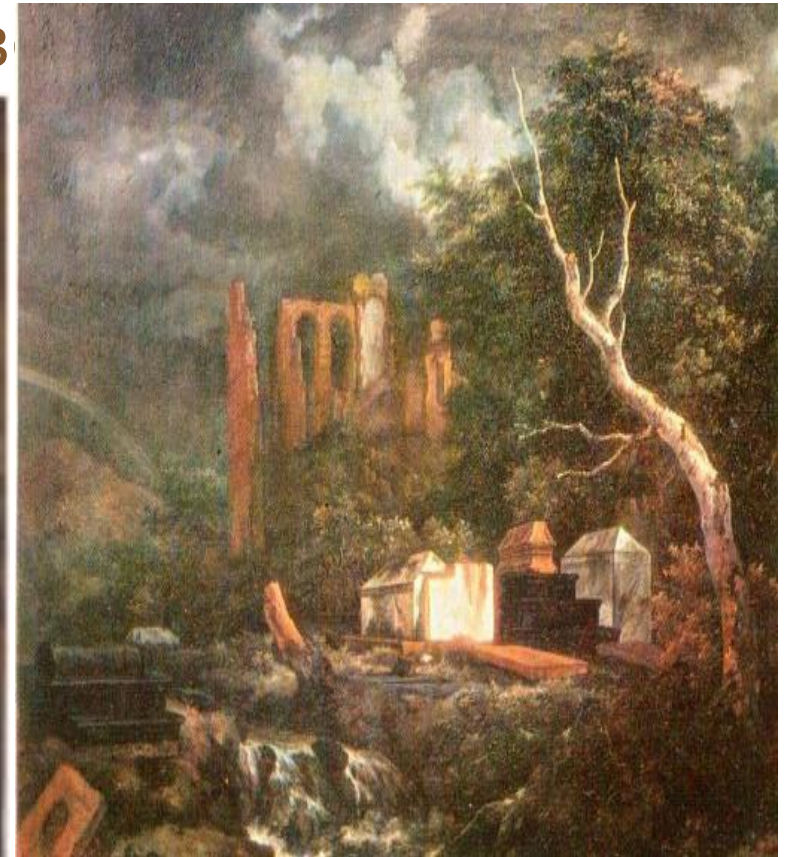


Шоколадница

Наиболее известная картина швейцарского художника XVIII века Ж. Э. Лиотара,



[Блудный сын в таверне](#)
Рембрандт (1606-1669)



Якоб ван Рейсдал. Еврейское кладбище. Ок. 1650/55.

До 1931 года в здании находились работы представителей искусства и мастеров старой школы и картины XIX—XX вв. В 1931 году последние переместили в Новую галерею.



Здание сильно пострадало в период Второй мировой. Картины вывозили из Дрездена под падающими бомбами, многие шедевры просто сгорели или пропали. Частично произведения искусства доставили в СССР, другие – остались в частных коллекциях.



Историки ничего и не могут сказать про судьбу более 450
полотен.



К 1955 году Советский Союз вернул в Галерею около 1000 шедевров. Большая часть картин находится в восстановленном здании и увидеть их может каждый ПОКЛОННИК ЖИВОПИСИ.



В числе экспонатов присутствуют уникальные гравировки на дереве, миниатюры и шедевры эмалевой живописи.



Картинные галереи Дрездена (Галерея старых мастеров и Галерея новых мастеров) входят в состав Государственных художественных собраний Дрездена (Staatliche Kunstsammlungen Dresden).



Кроме галереи в помещениях Цвингера размещено еще несколько музеев: Дрезденская оружейная палата, физико - математический салон, музей фарфора, музей скульптуры и музей минералогии и геологии.



Спасибо за внимание!