

Профессиональный проект.

Выполнила:

учитель 1 категории

Плюхина Юлия Павловна



# Объективные причины, приведшие к изучению данной темы

1. Лавинообразное ускорение процессов интеграции и глобализации привело к новому типу изучения иностранного языка.
2. Профессиональная направленность значительной части населения города Оби требует периодического быстрого восстановления знаний в области иностранного языка.
3. Развитие сети Интернет привело к тому, что потребность детей в языковой компетентности порогового уровня формируется раньше, чем им будут представлены все необходимые языковые нормы.
4. 80% выпускников ВУЗов в первый же год сталкиваются с проблемой перепрофилизации.

# *Цель проекта*



**Формирование речевых умений  
учащихся на  
основе обучения структурированию  
иноязычного  
материала**

# Задачи проекта



1. Довести до учащихся содержание технологического подхода к изучению иностранного языка.
2. Сформировать умение работать по алгоритмам, создавая «собственный продукт» как итог деятельности.
3. Развитие творческих способностей учащихся в условиях понимания структуры грамматических единиц.

# *Предполагаемый результат*

1. Сформированное умение алгоритмизировать работу.
2. Создание собственных алгоритмов и приёмов как результат освоения технологического подхода к изучению иностранного языка.
3. Развитие творческих способностей учащихся как результат осознания структур грамматических явлений.

# Этапы работы над проектом

## 1 этап:

- Анализ проблемы.
- Анализ литературы по проблеме.
- Отбор материала в соответствии с задачами.
- Создание системы работы наилучшим образом решающей задачи исследования.



## 2 этап:

- Реализация проекта.

## 3 этап:

- Соотнесение прогнозируемых результатов с достигнутыми.
- Анализ полученных результатов.
- Коррекция своей педагогической деятельности

# Обеспечение реализации проекта

1. **Рабочая программа.**
2. **Учебно-методический комплекс.**  
Единая линия учебно-методических комплектов для 2-11 классов «Английский с удовольствием» «Enjoy English»  
В комплект входят:
  - Учебник.
  - Рабочая тетрадь №1.
  - Рабочая тетрадь №2 (контрольные работы).
  - Аудиокассеты, CD MP3.



# Обеспечение реализации программы



## 3. Технические возможности.

- Класс соответствует санитарно – гигиеническим требованиям.
- Оснащён магнитофоном, микрофонами.
- Присутствуют наглядно-дидактические пособия.
- Доступна интерактивная доска.
- Возможно компьютерное обеспечение уроков.



# Результаты первого этапа работы над проектом

## Обзор литературы по теме исследования.

1. Бондарко А.В. Грамматическая категория и контекст.-Л.: Наука, 1971.
2. Плоткин В.Я. Строй Английского языка.-М.,1989.
3. Проблемы функциональной грамматики.-Спб.Наука,2005
4. Сорокина Т.с. Функциональная грамматика.Принципы лингвистического описания.-М.,1991.
5. Телегина Н.М. Технология Критического Мышления// Физика 1999№48,2000№23.
6. Теория функциональной грамматики Аспектуальность.-Л.:Наука,1987.
7. Шишова О.А. Пособие по функциональной грамматике АЯ для обучения чтению и переводу.-Дрофа,2005.

will/shall V<sub>1</sub>

Model 6 Future Simple Tense		Graphic model	Guide activities	Example
Yes/No = questions			<p>При составлении общего вопроса переместите стрелкой вспомогательный глагол <b>will/shall</b> в начало предложения перед подлежащим или его определением.</p>	<p>Her sons <b>will</b> go to the cinema this evening.</p> <p><b>Will</b> her sons go to the cinema this evening?</p>
No. Do questions			<p>вопрос после утвердительного слова «yes» поставьте подлежащее <b>S</b>, выраженное местоимением, затем сказуемое, выраженное вспомогательным глаголом <b>will/shall</b>, добавив его с подлежащим в лице отрицательном ответе вместо</p>	<p>Yes, <b>they</b> will.</p> <p>sons → they</p>

Результаты первого этапа работы над проектом

## Принципы отбора грамматического материала.

1. Отобраны грамматические формы и конструкции, наиболее употребительные и типичные для разговорной речи.
2. Исключены все грамматические синонимы.
3. Оставлены только те английские формы, которые существенно отличаются от русских.
4. Выделены только те значения отобранных грамматических форм и конструкций, без которых нельзя обойтись в устной речи.

# Применение инновационной технологии в обучении

*Технология развития критического мышления.*

**Цель:** Максимальная реализация творческого потенциала обучающихся, развитие их мышления.

**Особенности:** Приёмы связанные с речью, призваны, с одной стороны, организовывать, оформлять и инициировать процесс мышления учащегося, а с другой стороны, могут быть материалом для диагностики этого процесса со стороны преподавателя. В процессе работы по этой технологии приёмы работы с информацией переходят в руки самому обучающемуся.

# Основы применяемой методики

Педагог должен совместно с обучающимся пройти три стадии: стадию вызова, стадию реализации смысла, стадию рефлексии.

## Задачи стадии вызова:

- Актуализировать у учащихся знания и смыслы в связи с изучаемым материалом.
- Пробудить познавательный интерес к изучаемому содержанию.
- Помочь определить направление в изучении материала.



«Люди с желанием и эффективно делают то, что сами хотят делать, а не то, что приказывают.»

# Основы применяемой методики



«Если хочешь запомнить-  
забудешь.

Если хочешь понять –  
запомнишь!»

## Задачи стадии реализации смысла.

- Помочь активно воспринимать изучаемый материал.
- Помочь соотнести старые знания с новыми.

# Основы применяемой методике



«Образование –это то, что останется , когда забудется заученное».

## Задачи стадии рефлексии

- Помочь обучающимся самостоятельно обобщить изученный материал.
- Помочь самостоятельно определить направления в дальнейшем изучении материала.







# Основы применяемой методики

Приёмы, используемые при работе по  
ТЕХНОЛОГИИ КРИТИЧЕСКОГО МЫШЛЕНИЯ



# Основы применяемой методики

Приёмы, используемые при работе по  
Технологии Критического Мышления

Исходная таблица  
по английскому языку Нефёдова В.В.

Big Ben	Tower	Westminster Abbey	Park	Houses Of Parliament	Buckingham Palace	Windsor Palace	Tower Bridge	Tower of London
It has a deep tone	The Bloody Tower	Margaret's Church Antioch	Hyde park	It is created in 1855	Originally the Buckingham palace was known as the Baking-house.	Nine centuries the Windsor Castle the main country residence of the English royal house	This is Tower Bridge, Built in 1894	The basis of a fortress a Tower is attributed to the Roman emperor Claudia
It is eight 11.720 ft.	The tower is very old	In church are buried William Gokston and Ulster Red	Regent's Park	It is headed by the British monarch	The palace has been officially declared by the main residence of the British monarchs at the introduction on a throne of queen Victoria in 1837	The architect was: Schoffri Uajivilla	The bridge was designed by Geratse Johns	The first prisoner have ground in a Tower in 1300.
It really is tall	The blood of men women and even children	Abbey concerns the World heritage.	St James's Park	Historically the parliament carried out a shock absorber role between the power and a society	Building cost has reached 700 000 pounds	On a hill over Thames, the wooden fortress has been built to keep control of the western road to London	For pedestrians possibility to cross the bridge even was provided during light divorce	The Tower has got reputation of an ominous place of tortures at the time of Reformation, Henry VIII

Приём составления  
маркировочной таблицы «ЗУХ»  
знаю – умею – хочу узнать.



Приём «Пометки на полях»

# Основы применяемой методики

Приёмы, используемые при работе по  
ТЕХНОЛОГИИ РАЗВИТИЯ КРИТИЧЕСКОГО  
МЫШЛЕНИЯ

Приём  
«Учебный мозговой  
штурм»





# Основы применяемой методики

Приёмы, используемые при работе по  
ТЕХНОЛОГИИ РАЗВИТИЯ КРИТИЧЕСКОГО  
МЫШЛЕНИЯ

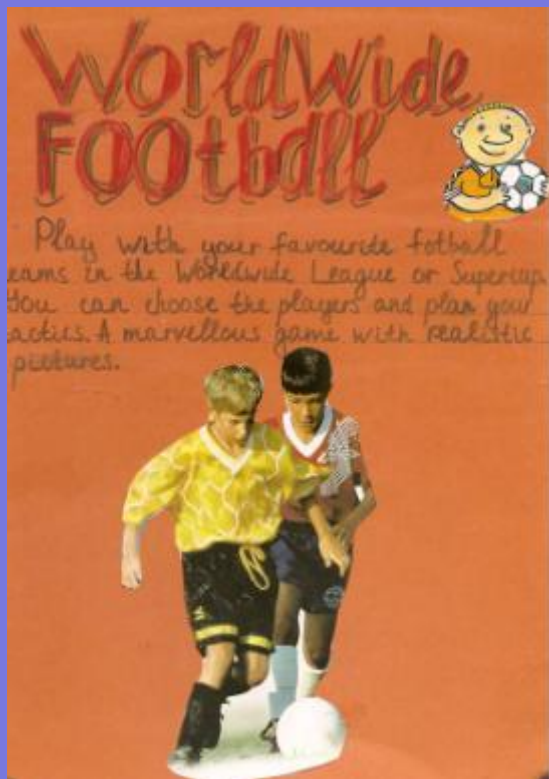


Приём  
«Написание Эссе»

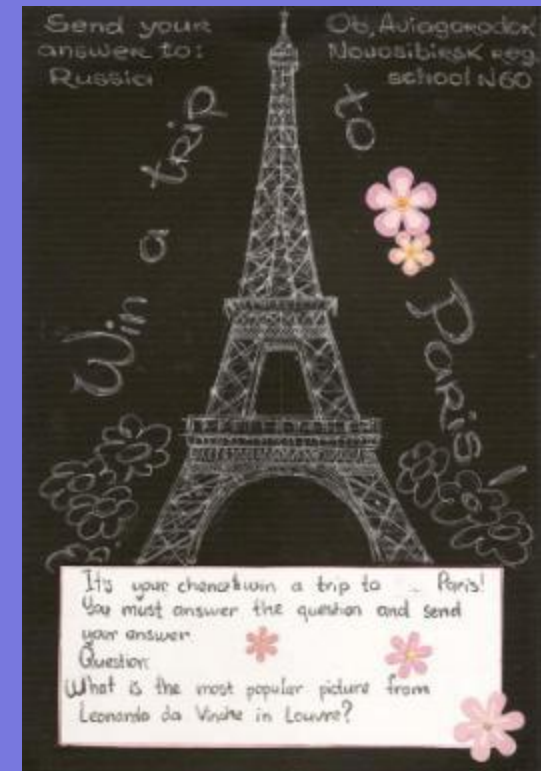


# Основы применяемой методики

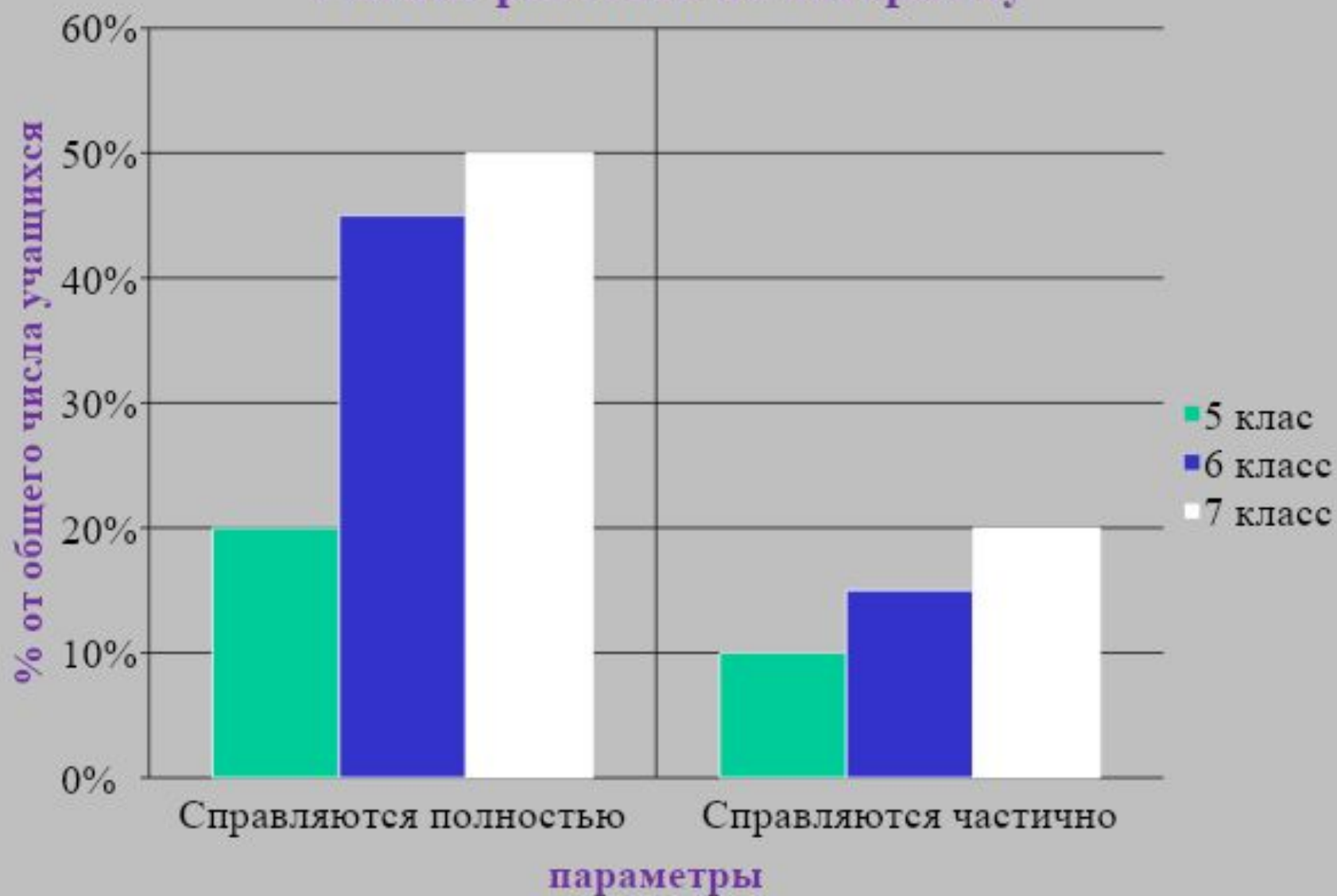
Приёмы, используемые при работе по  
Технологии Развития Критического Мышления



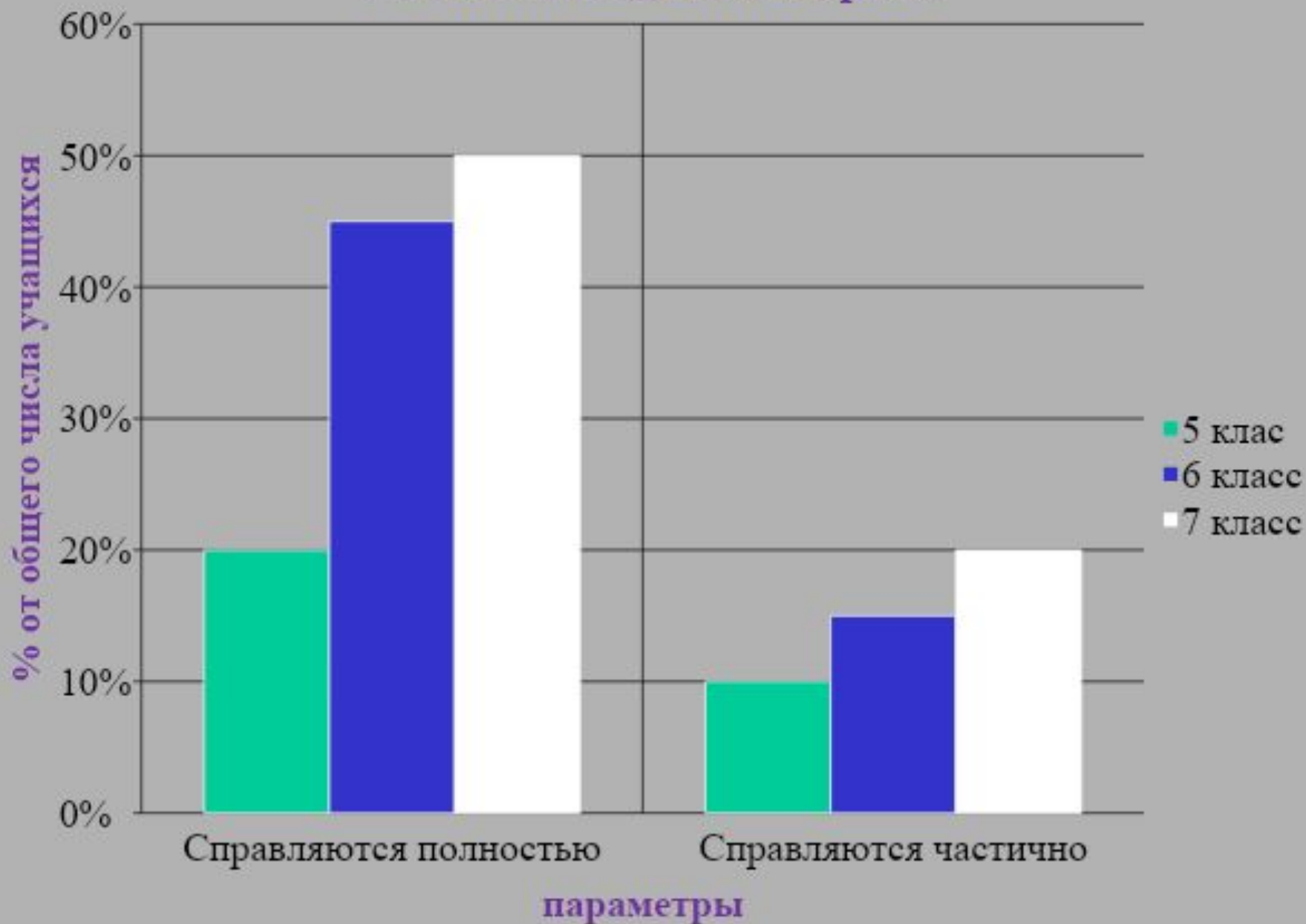
Приём  
«Лекция со стопами»



## Умение работать по алгоритму



## Умение находить алгоритм





Баллы	Решение коммуникативной задачи ( содержание)	Организация текста
5	Задание выполнено полностью: содержание отражает все аспекты, указанные в задании; стилевое оформление речи выбрано правильно с учётом цели высказывания и адресата; соблюдены принятые в языке нормы вежливости.	Высказывание логично, средства логической связи использованы правильно; текст разделён на абзацы; оформление текста соответствует нормам, принятым в стране изучаемого языка.
4	Задание выполнено: некоторые аспекты, указанные в задании, раскрыты не полностью; имеются отдельные нарушения стилевого оформления речи; в основном соблюдены принятые в языке нормы вежливости.	Высказывание в основном логично; имеются отдельные недостатки при использовании средств логической связи; имеются отдельные недостатки при делении текста на абзацы; имеются отдельные нарушения в оформлении текста.
3	Задание выполнено не полностью: содержание отражает не все аспекты, указанные в задании; нарушения стилевого оформления речи встречаются довольно часто; в основном не соблюдаются принятые в языке нормы вежливости.	Высказывание не всегда логично, имеются многочисленные ошибки в использовании средств логической связи, их выбор ограничен; деление текста на абзацы отсутствует; имеются многочисленные ошибки в оформлении текста.
2	Задание не выполнено: содержание не отражает те аспекты, которые указаны в задании, или не соответствует требуемому объёму.	Отсутствует логика в построении высказывания. Текст не оформлен.

## Развитие творческих способностей в условиях осознания грамматических структур

