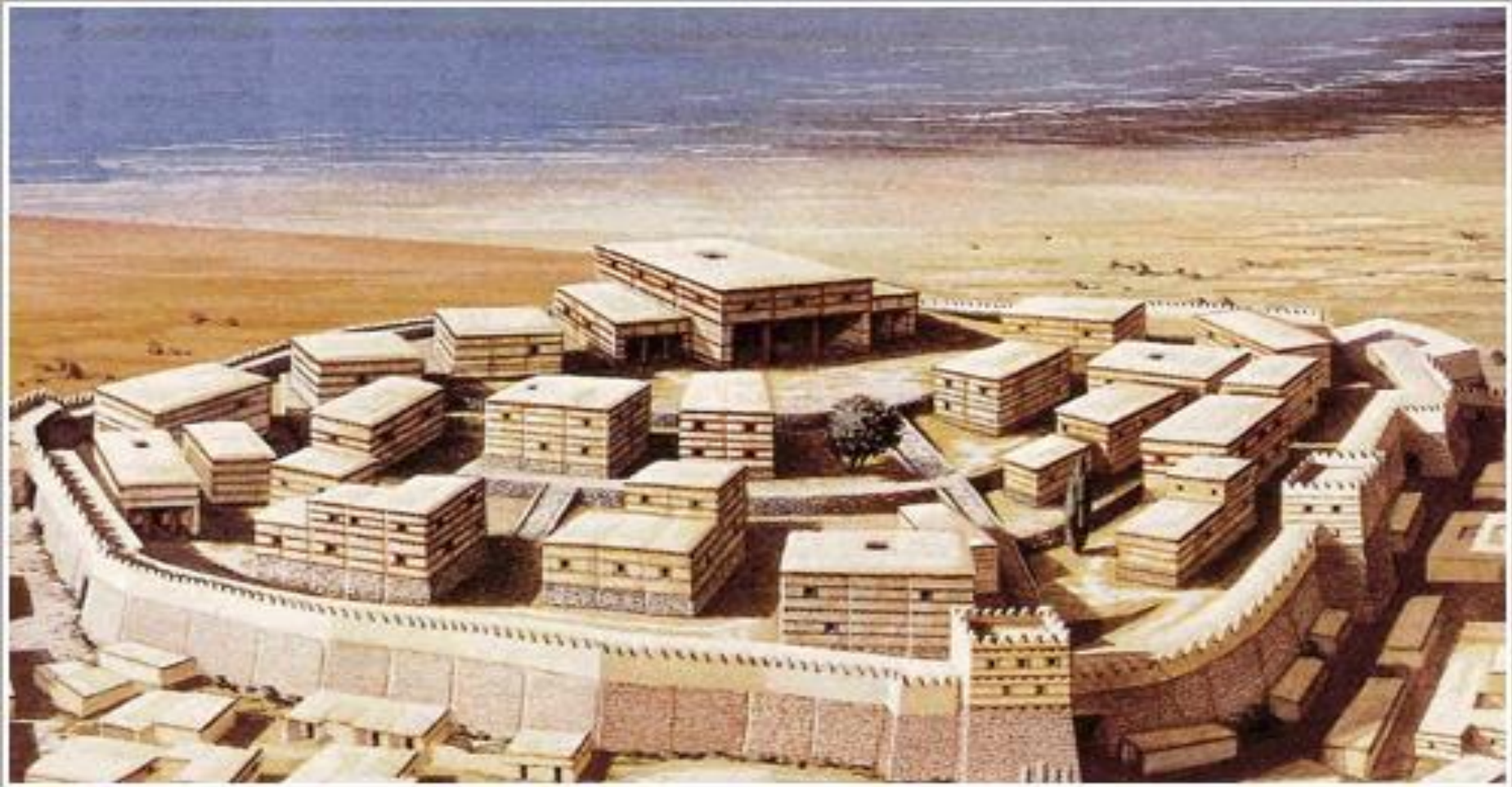


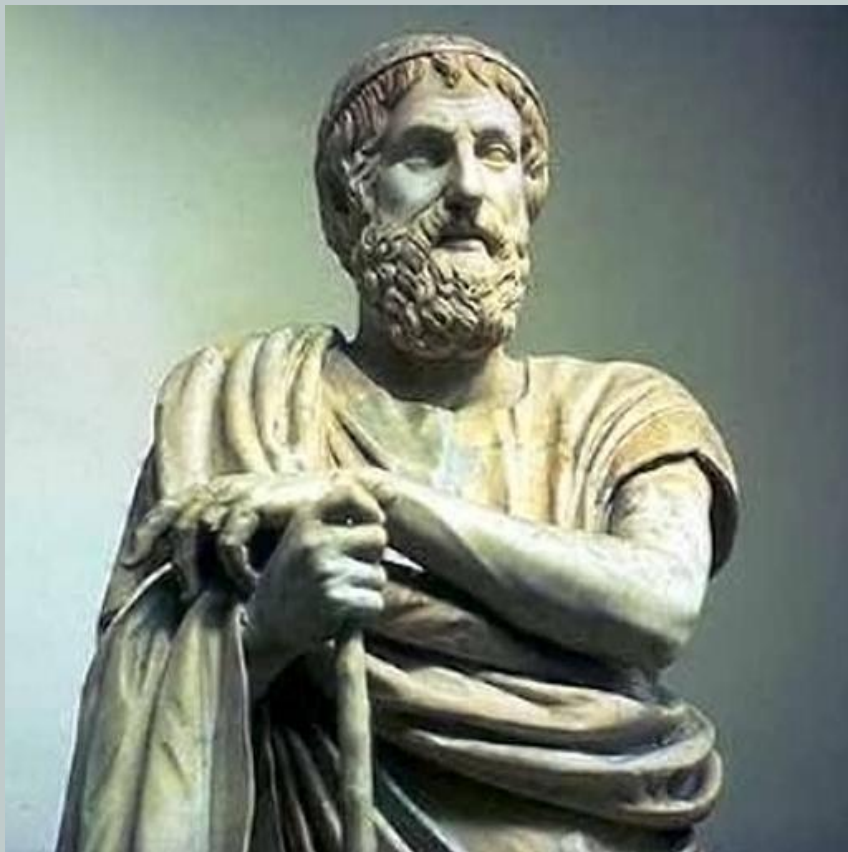
РАСКОПКИ В ТРОЕ



РАСКОПКИ В ТРОЕ



"ИЛИАДА" ГОМЕРА



- **Троя** - это мифический город, воспетый в поэме "Илиада" Гомером. Долгое время Трою считали легендой, плодом воображения великого Гомера, впервые упомянувшего о ней в Илиаде и Одиссее.



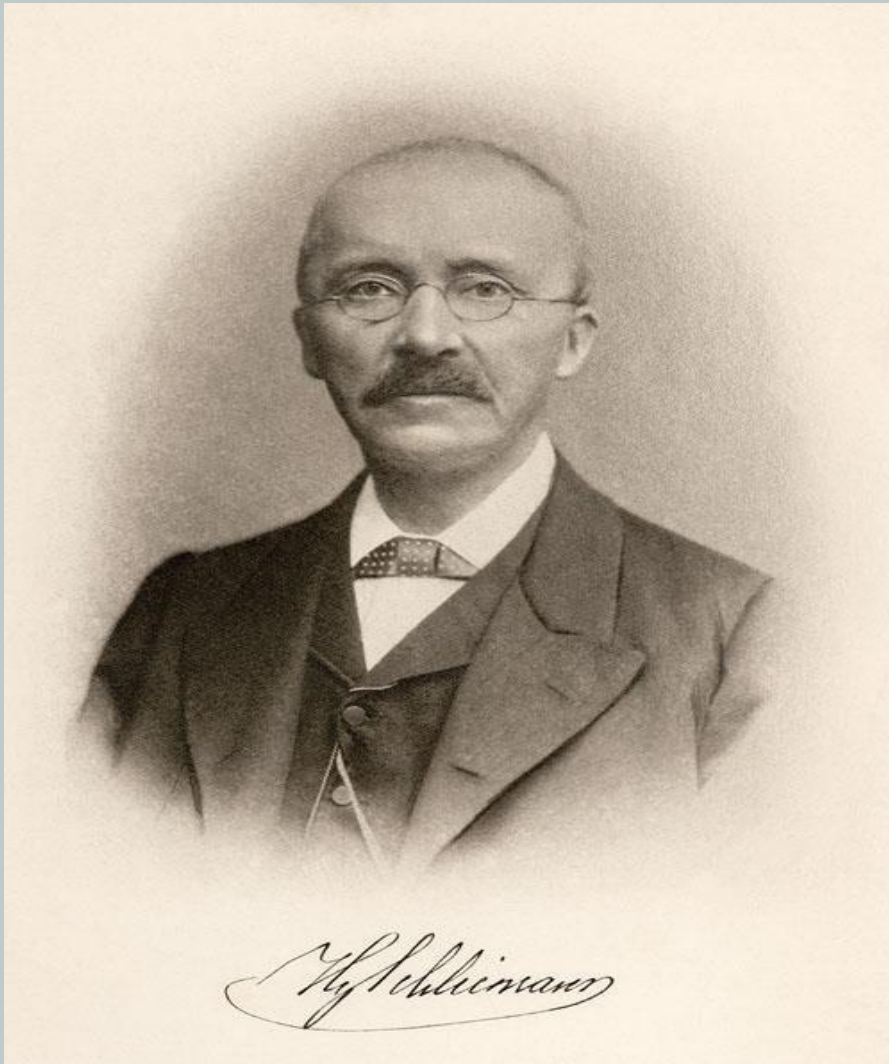
ГЕОГРАФИЧЕСКОЕ МЕСТОПОЛОЖЕНИЕ ТРОИ



- **Тр^оя** иначе называемая **Или^он** древнее укреплённое поселение в Малой Азии на полуострове Трояда у побережья Эгейского моря, недалеко от входа в пролив Дарданеллы в ту рецкой провинции Чанаккале.



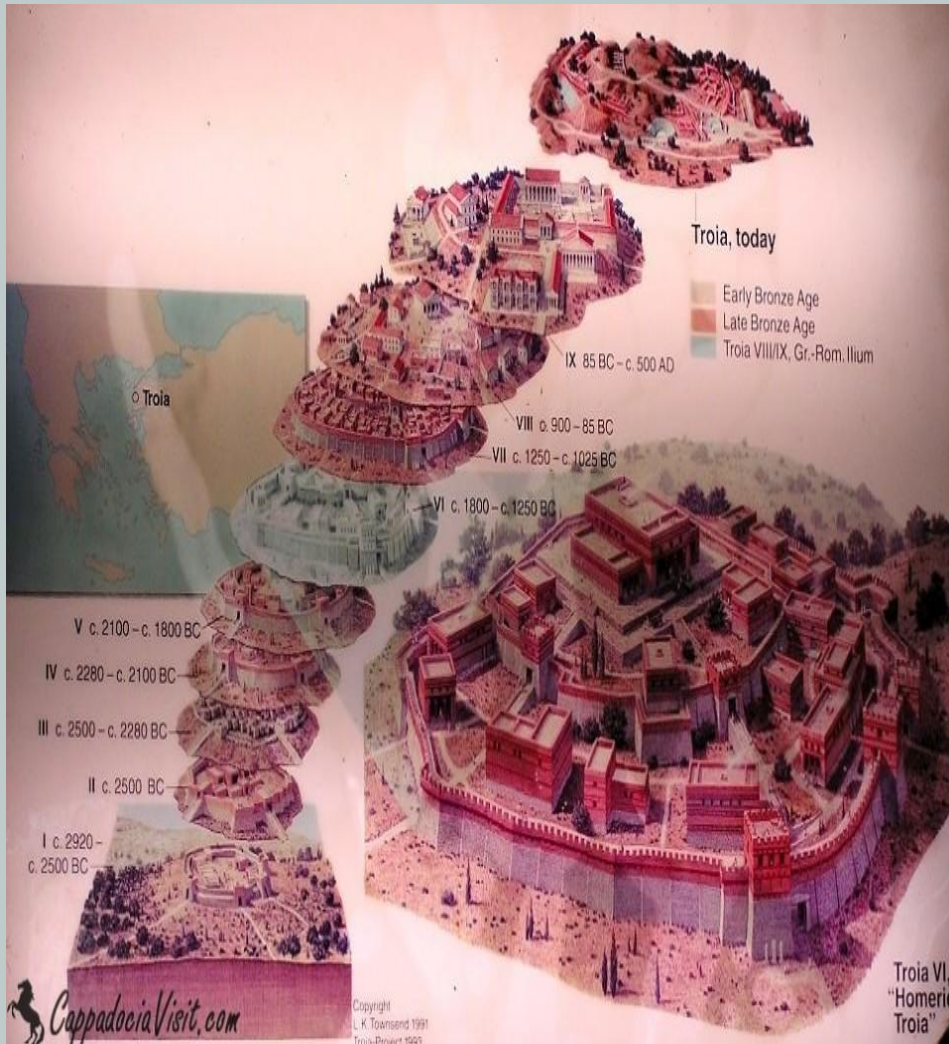
ИОГАНН ЛЮДВИГ ГЕНРИХ ЮЛИЙ ШЛИМАН



- Самый известный из археологов это Генрих Шлиман , 140 лет назад он открыл древнюю Трою и нашел знаменитый "клад Приама".



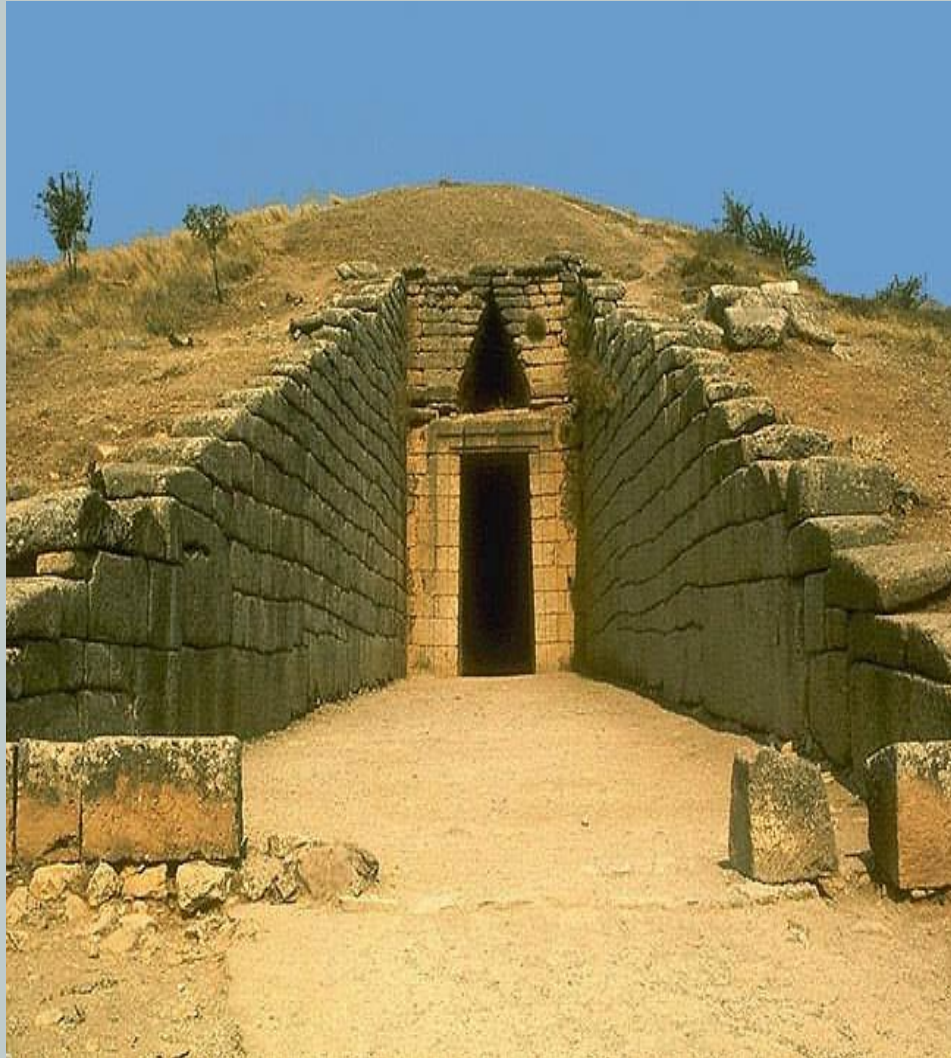
2900 г. до н. э. – 400 г. н. э.



- Ученые насчитывают 9 слоёв развития Трои от 2900 г. до н. э. до 400 г. н. э. Хотелось бы заострить внимание на промежутке 2600—2300 г. до н. э. Ведь именно в этом «слое» времен в 1873 году немецкий археолог Шлиман обнаружил знаменитый троянский клад, который состоял из многочисленного оружия, медных безделушек, частей драгоценных украшений, золотых сосудов, могильных плит доисторического и раннеисторического периода.



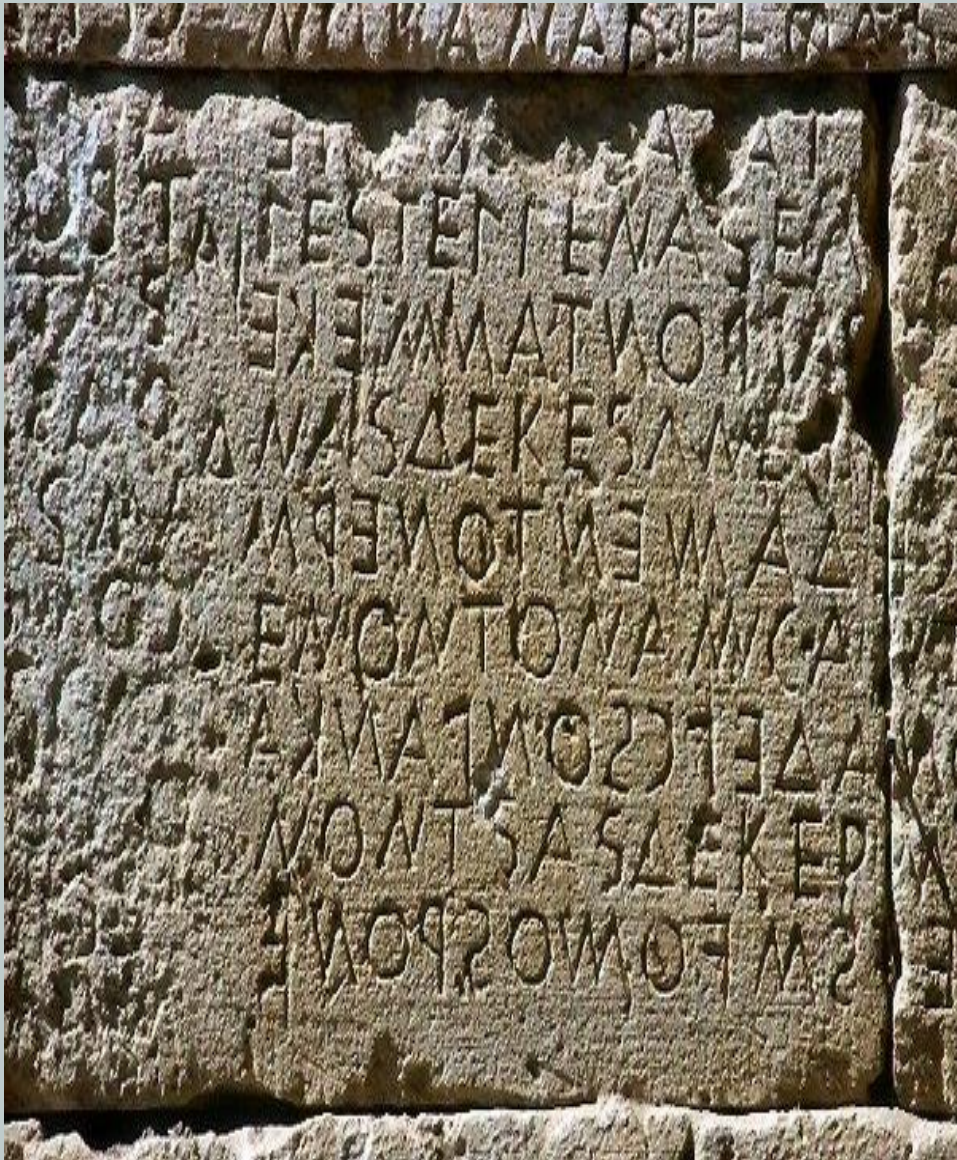
ЦАРСКИЕ ГРОБНИЦЫ В МИКЕНАХ



- 31 мая 1873 года Шлиманом был обнаружен «Клад Приама», названный так по имени одного из царей Трои. Украшения, части военных доспехов, статуэтки и предметы быта - все это было из золота. Особую ценность для археологов представляет найденная золотая посмертная маска.



ЯЗЫК И ПИСЬМЕННОСТЬ



- В середине 1980-х гг. Казанский Н.Н. опубликовал несколько обломков глиняных сосудов из Трои с непонятными знаками, напоминавшими критское письмо — он назвал эти знаки троянским письмом.



«ЗОЛОТО ТРОИ»



- 7 февраля 1882 года в двух залах берлинского Музея художественных ремёсел была торжественно открыта выставка «Золото Трои». К 1896 году в коллекции Шлимана насчитывалось 8455 экспонатов из Трои, не считая «сокровищ Приама». После смерти Шлиман оставил завещание, согласно которому Германия становилась наследницей его коллекции.



ГОСУДАРСТВЕННЫЙ МУЗЕЙ ИЗОБРАЗИТЕЛЬНЫХ ИСКУССТВ

ИМЕНИ А. С. ПУШКИНА



- После окончания войны с Германией в 1945 г. «сокровища Приама» были вывезены из Германии в Россию и по сей день находятся в русских музеях. Если кто-то из вас захочет увидеть те археологические находки Трои, то самое близкое место для созерцания это **музей имени А. С. Пушкина** в Москве.



ПОИСКИ ПРОДОЛЖАЮТСЯ!



- В двадцать первом веке на месте Трои исследован каждый метр, но у юных авантюристов все таки есть шанс на новые находки и на неожиданные открытия, ведь удача улыбается смелым!





**СПАСИБО ЗА
ВНИМАНИЕ!**

