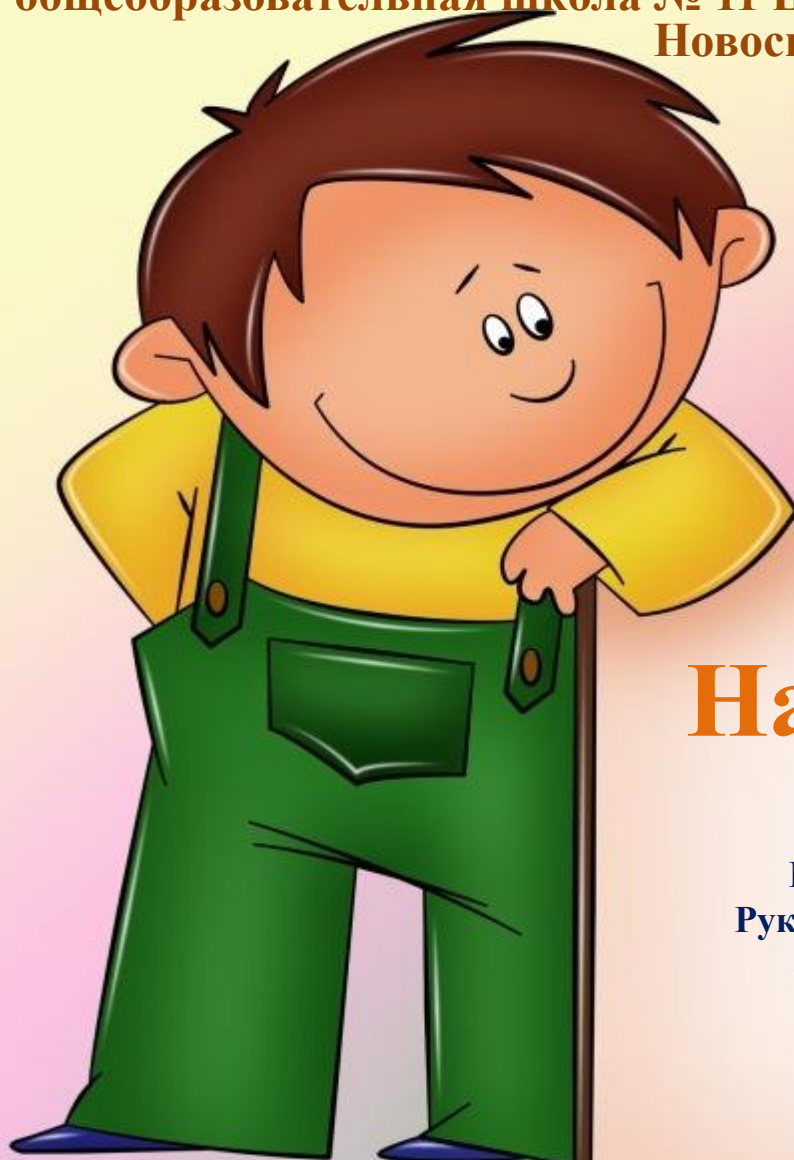


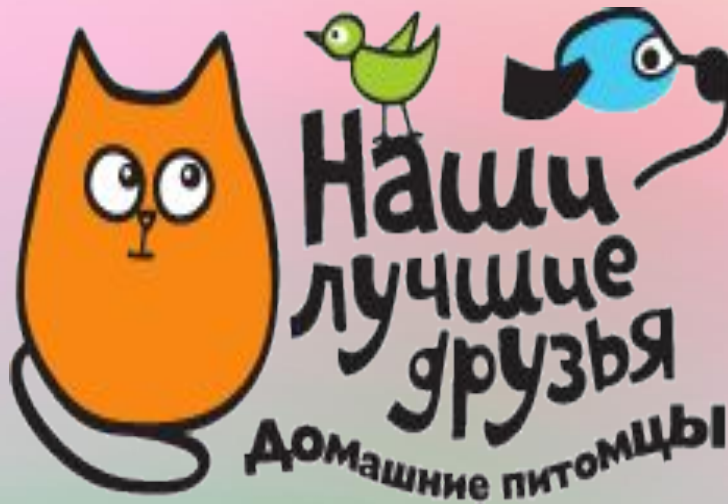
Муниципальное бюджетное образовательное учреждение - средняя
общеобразовательная школа № 11 Шиловского гарнизона Новосибирского района
Новосибирской области



Наш друг Андик

Работа ученицы 5 А класса Е. Кошман
Руководитель учитель биологии В.Е. Маслова

Актуальность темы.



Гипотеза:

Условия содержания
дегу имеют отличия
от содержания
других грызунов

Цель

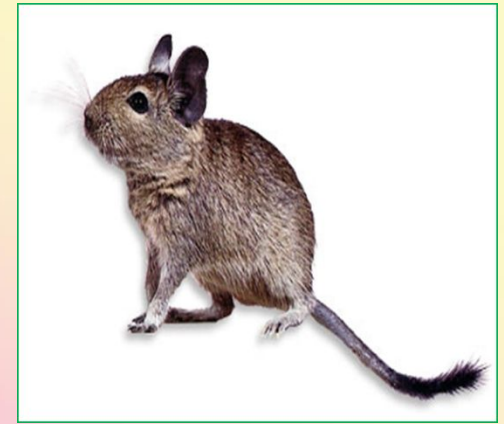
- *Составить пособие по уходу и содержанию дегу в домашних условиях*

Задачи

- 1. Изучить материал об этих животных (литературу, интернет - ресурсы). Выяснить особенности поведения и повадок дегу . Доказать на собственном опыте, что дегу может стать другом человека.*
- 2. Обобщить и систематизировать собранные материалы и результаты наблюдений. Составить фотоотчет по результатам наблюдений*
- 3. Призвать обладателей дегу к особо бережному и внимательному обращению с питомцем.*

Объект исследования:

дегу (животное)



Проблема:

недостаточное знание о дегу –

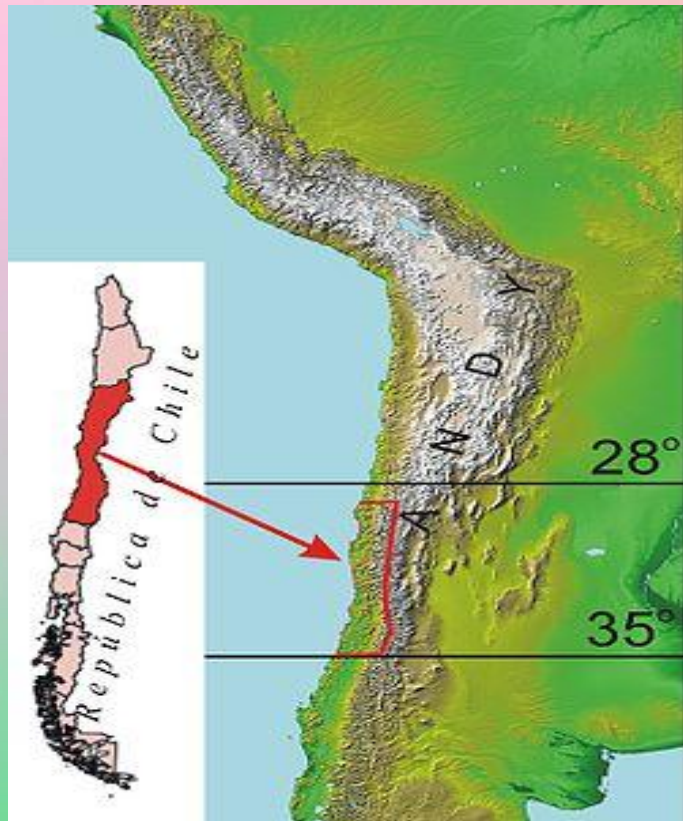
НОВОМ ДОМАШНЕМ ЖИВОТНОМ.

Методы исследования:
*изучение научной литературы,
анкетирование, наблюдение.*

Практическая значимость:

*данная работа поможет
сформулировать правила
содержания дегу и полюбить
это интересное животное.*

Родина



СИСТЕМАТИКА

Царство Животные

Тип Хордовые

Класс Млекопитающие

Отряд Грызунов

Семейство Восьмизубовых

Род Восьмизуб

*Вид - Восьмизуб сневидный Дегу ,
чилийская, кустарниковая белка*

Открытие



Хуа́н Игна́сио Моли́на



Капибара











* Специально разработанная пирамида питания для дегу



1 Сено в неограниченных количествах

2 Свежая зелень, овощи

3 Гранулят

4 Корм

5 Вкусняшки и полезности - плоды боярышника, черноплодной рябины, шиповника, цветочки каркаде, календулы и т.п. (2-3 раза в неделю)











**Исследование*

*Анализ образа жизни дегу в
искусственных условиях.*



***Цель**

**Изучить особенности
поведения дегу**

*Задачи:

- Определить бюджет активности дегу
- Выявить особенности различных контактов между особями.



Таблица 1. Основные элементы поведения и их приуроченность к определенной территории

Элемент поведения	Описание	Пространственная приуроченность
Передвижение по вольеру (проявление двигательной активности)	Передвигаются короткими перебежками на четырех лапах, часто замирая и настораживаясь, шевеля ушами и носом	Основные маршруты пролегают с возвышенности на возвышенность через ровные пространства. Кроме того, иногда перемещаются совместно на ровных пространствах. Передвигают домики и решетки по клетке
Кормовая активность	Берут пищу передними лапами, садятся на задние лапы и откусывают маленькие кусочки, после чего тщательно пережевывают пищу частыми движениями челюстей	Кормятся либо у миски с едой, либо запасами, спрятанными по клетке

<p>Взаимное обнюхивание (наиболее яркое из наблюдавшихся проявление социальной активности)</p>	<p>1. Встают на задние лапки друг напротив друга и обнюхивают один другого за ушами мордочку 2. Обнюхивают друг друга, в том числе и собираясь по несколько особей вместе</p>	<p>Обнюхиваются практически езде</p>
<p>Сон (отдых)</p>	<p>Лежат, обычно подобрвав под себя лапы, иногда подолгу, иногда очень непродолжительное время. Иногда вытягиваясь вдоль клетки</p>	<p>Как правило, спят, собираясь по несколько особей рядом и пытаясь уместиться на небольшом пространстве в одном углу, забираются друг на друга</p>
<p>Замирание на месте (ориентировочная активность)</p>	<p>Сидят на четырех лапах, часто шевелия носом и поворачивая голову</p>	<p>Предпочитают замирать на возвышенностях, иногда в гнезде</p>
<p>Умывание и чистка (гигиеническая активность)</p>	<p>Чешут задней лапой за ухом (как собака) очень быстрыми движениями; выгрызают зубами что-то из шерсти; умываются: сидя на задних лапках</p>	<p>Специального места не наблюдается</p>

*** Локомоторный, пищевой, игровой, агонистический, брачный, ориентировочный, комфортный, коммуникативный, «вращение колеса», забота о потомстве**



**Вывод.*

- 1. Большая часть бюджета активности дегу приходится на пищевую и комфортный тип поведения;**
- 2. Игровой тип поведения больше свойственен самцам. Самка больше - заботе о потомстве**



**Исследование
Рождение детенышей
и уход за ними*



Цель работы:

Изучить особенности поведения дегу при рождении детенышей.



Таблица 2. Этапы брачного поведения дегу

Событие	
<i>Появление самца</i>	<i>Октябрь 2013 г.</i>
<i>Образование пары</i>	<i>Январь 2014 г.</i>
<i>Спаривание</i>	<i>Через каждые 3 месяца</i>
<i>Постройка гнезда</i>	<i>Перед родами за 4-5 дней</i>
<i>Отсадка самца</i>	<i>Перед родами</i>
<i>Роды</i>	<i>....90 дней</i> <i>16 -18 января – 14 апреля - 4 детеныша</i> <i>14 апреля – 12 июля – 6 детенышей</i> <i>12 июля - 7 октября – 2 детеныша</i> <i>Ждём.....январь</i>

Таблица 3 Этапы развития

Событие	Сутки
Роды	
Появление произвольных целенаправленных движений	2
Открываются глаза и слуховые проходы	3-4; 8-9
Активно умываются	8-10
Пробуют корм взрослых	12-14
Лазанье по клетке	13-18
Поедание корма	3-4
Сложности в определении пола	1-2 месяца
Активные игры	19-22
Отказ от молока	30
Линька	60
Купание в песке детенышей	66



Выводы

- **Дегу как стайные животные, обладают сложным поведением. В природной стае сложная иерархия, а домашние легко приручаются и становятся любимцами семьи и детей.**

• **Брачное поведение характеризуется ухаживанием самца, заботой о самке во время беременности.**

Пару желательно содержать совместно во время беременности, отсаживая самца только перед родами во избежание повторной вязки. Материнский инстинкт и забота о потомстве, продолжается до момента возможного начала самостоятельной жизни.

**Возникновение заболеваний
может иметь разный
характер и природу, но чаще
обусловлены нарушением
режима содержания,
кормления и вязок.**

Составили пособие и оформили буклет в котором собраны советы по содержанию дегу в домашних условиях.



Сравните дет с другими грызунами

Дет и крысы

- Продукты жизнедеятельности у дету намного меньше пахнут. Многие считают что они вообще не пахнут по сравнению с крысами
- Дету сильнее приручается и они менее злобы, чем крысы, но есть немало исключений
- Дету больше внимания уделяют чем крысам
- Дету живут намного дольше крыс
- В отличие Дету намного больше игровых чем у крысы
- У дету нет предрасположенности к раку
- Дету проще приручить
- Дету намного больше выдают звуки для общения
- Дету дневные зверьки, хотя есть некоторые особи, которые не отличаются дневным ритмом

Дет и белки

- Дету более умные
- Дету требуется больше места
- Дету выдают большую продолжительность жизни
- В отличие Дету намного больше ограничений
- Дету намного больше выдают звуки для общения
- Дету проще приручить

Дет и шиншиллы

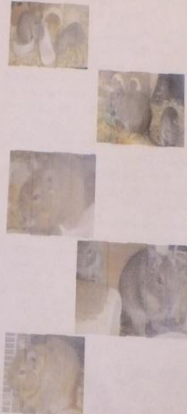
- Дету более умные
- Дету требуется больше места
- Дету сравнительно животные и могут жить только в группах себе подобных
- Дету выдают большую продолжительность жизни
- В отличие Дету намного больше ограничений
- Дету намного больше выдают звуки для общения
- Дету проще приручить

Дет и шиншиллы

- Дету дневные зверьки, хотя есть некоторые особи, которые не отличаются дневным ритмом
- Дету проще приручить

Дет - морские свинки

- Дету более умные
- Дету требуется больше места
- В отличие Дету намного больше ограничений
- Дету проще приручить
- Продукты жизнедеятельности у дету намного меньше пахнут. Многие считают что они вообще не пахнут по сравнению с другими грызунами
- Дету менее "пыльезависимы" и для маленьких детей не



Муниципальное бюджетное образовательное учреждение
 средняя общеобразовательная школа
 № 11 Шиншиллы и грызуны
 Новосибирского района Новосибирской области

Наш друг Андик



Рекомендации по уходу за дету в домашних условиях

Колшма Екатерина - ученица 5 а класса



Правильное содержание и кормление дету служат основой крепкого здоровья и продолжительной жизни этих домашних животных

Правила по уходу

Содержать дету в домашних условиях рекомендуется парами.

Необходима просторная клетка в клетке должно быть сено и опилки, поилка с водой, колесо.

Производить генеральную уборку вольера вывет достаточно 1 в 2 недели. При надлежащем уходе за дету рядом с его вольером обычно не бывает никакого запаха.

Купать в воде дету нельзя. Купание производится 2-3 раза в неделю в песочной ванне. Песок в купальце следует заменять раз в две недели.



Общение

Общаться с животным нужно только ласковым и тихим голосом. Привлекать к себе его внимание следует негромким пощипыванием или прищелкиванием языка

Ни в коем случае не хватайте дету за хвост.



Болезни дету

Раз в день рекомендуется производить тщательный внешний осмотр животных.

Чтобы определить не страдает ли ваш питомец избыточным весом, о просто посмотрите на него сверху, когда он бежит. У здорового зверька живот не должен сильно выступать за линию таза.

В пыльной среде содержать их нельзя, при постоянном вдыхании частичек пыли животное может заболеть ринитом или бронхитом, иногда в носовой полости могут даже появиться новообразования.

Семена подсолнечника и орехи должны составлять не более 10% корма в сутки, так как они слишком жирные и могут навредить печени и желудочно-кишечному тракту грызуна, вызывать аллергию.

У дету, заболевшего сахарным диабетом, часто появляется «обильное» на глазу.



питание

Корм должен быть всегда

Для дету следует приобретать специализированный корм - он состоит из трав, овощей и злаков и не содержит сахара

Зубы у дету постоянно растут, поэтому в клетке должно быть достаточно веток для грызуна - липы, березы, яблони



Размножение

Беременность длится от 87 до 93 дней, долго для грызунов, и приносит от одного до шести малышей. Период кормления молоком длится от двух до четырех недель. Но жить в неволе детеныши должны с мамой 1,5-2 месяца.



**Проведенные исследования
подтвердили гипотезу о том,
что дегу нуждается в особом
уходе и могут стать
любимыми домашними
животными.**





Спасибо
за
ВНИМАНИЕ

