



МБОУ «Бакуринская сош»

Предмет География РК – 9 класс
Учитель: Семяшкина Ольга Михайловна

Повторение темы

«Численность населения,
естественный прирост, миграция
Республики Коми»



*1. Численность населения P .
 K ?*



**На 1 января 2012 года
889 837 тыс. чел.**



2. Самый большой по численности город?



Сыктывкар



3. Самый большой по численности район?



Усть - Вымский



*4. Где наименьшая
численность
населения?*



Койгородский район



*5. Что такое
естественный прирост
населения?*



Естественный прирост населения —

превышение рождаемости над смертностью, то есть разница между количеством родившихся и количеством умерших за определенный период времени.



6. Определение «народ»?



Народ – это определённая группа людей, отличающаяся общностью ряда признаков – язык, культура, территория, религия.



*7. Какие основные
национальные группы
выделяют?*



Коми
Русские
Украинцы
Белорусы



*8. Основная религия в Р.
К.?*



*9. Доля национальностей
в населении АТЕ,
более 50%?*



- *Ижемский район*
- *Усть - Куломский район*
 - *Сысольский район*
 - *Прилузский район*
- *Сыктывдинский район*
- *Корткеросский район*



10. Что такое миграция населения?



Миграция

-означает переселение,
перемещение.



11. Виды миграций?



Внешняя



Внутренняя



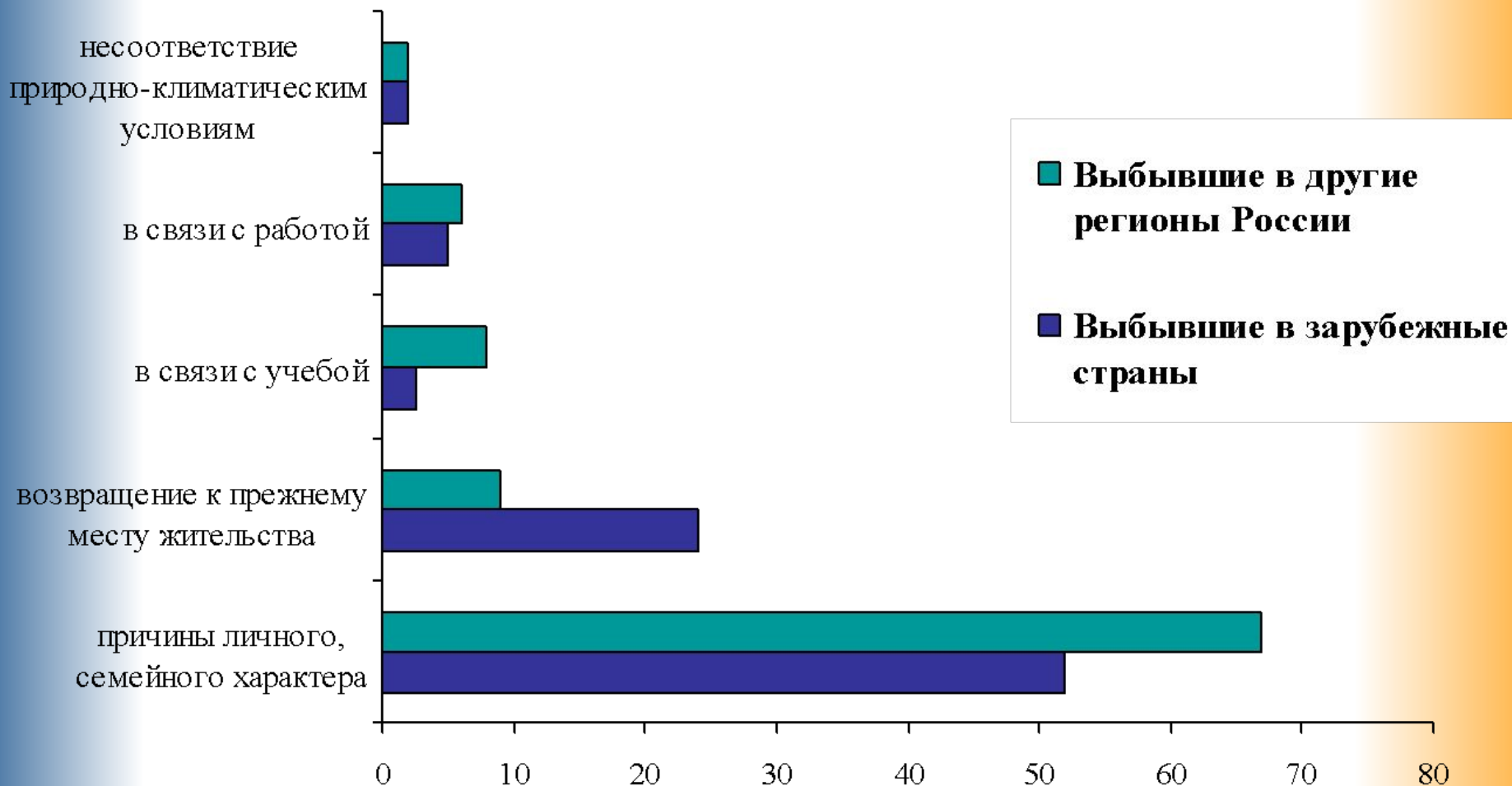
12. Причины миграции?



**Экономические
политическим,
национальным,
религиозным,
экологическим**



Основные причины выбытия по миграционным потокам в Р.К. (В процентах к указавшим причину выбытия)





Проблема ждет вашего решения

**Сделайте
прогноз, как
изменится
численность
населения
республики
(района).**





С/р. Тест

1. САМЫЙ БОЛЬШОЙ ПО ЧИСЛЕННОСТИ ГОРОД?

- А) ВОРКУТА
- Б) УХТА
- В) СЫКТЫВКАР
- Г) УСИНСК

2. САМЫЙ БОЛЬШОЙ ПО ЧИСЛЕННОСТИ РАЙОН?

- А) УСТЬ-ВЫМСКИЙ РАЙОН
- Б) ИЖЕМСКИЙ РАЙОН
- В) КОРТКЕРОССКИЙ РАЙОН
- Г) ПЕЧЕРСКИЙ РАЙОН

3. ГДЕ НАИМЕНЬШАЯ ЧИСЛЕННОСТЬ НАСЕЛЕНИЯ?

- А) ТРОИЦКО-ПЕЧОРСКИЙ РАЙОН
- Б) КОЙГОРОДСКИЙ РАЙОН
- В) УСТЬ-КУЛОМСКИЙ РАЙОН
- Г) УДОРСКИЙ РАЙОН

4. СРЕДНЯЯ ПЛОТНОСТЬ НАСЕЛЕНИЯ МЕНЕЕ 1 ЧЕЛ/КМ.²?

- А) УСИНСКИЙ ГОРСОВЕТ
- Б) УСТЬ-ЦИЛЕМСКИЙ РАЙОН
- В) ВУКТЫЛЬСКИЙ ГОРСОВЕТ
- Г) СЫСОЛЬСКИЙ РАЙОН

5. СРЕДНЯЯ ПЛОТНОСТЬ НАСЕЛЕНИЯ ОТ 10-15 ЧЕЛ/КМ.²?

- А) ВОРКУТИНСКИЙ ГОРСОВЕТ
- Б) УХТИНСКИЙ ГОРСОВЕТ
- В) УСТЬ-КУЛОМСКИЙ РАЙОН
- Г) КОЙГОРОДСКИЙ РАЙОН



6. Доля городского населения менее 50%?

- А) Вуктыльский горсовет**
- Б) Троицко-Печорский район**
- В) Княжпоготский район**
- Г) Сыктывдинский район**

7. В национальном составе Р.К. выделяют наций и народностей?

- А) более 50**
- Б) более 100**
- В) более 200**
- Г) более 300**

8. Удельный вес населения коми национальности менее 10%?

- А) Троицко-Печорский район**
- Б) Усть-Куломский район**
- В) Усть-Цилемский район**
- Г) Княжпоготский район**

9. Удельный вес населения коми национальности более 80 %?

- А) Корткеросский район**
- Б) Сыктывдинский район**
- В) Прилузский район**
- Г) Койгородский район**

10. Основная религия Р.К.?

- А) буддизм**
- Б) православие**
- В) ислам**
- Г) синтоизм**

11. Преобладающие национальные группы в Р.К.?

- А) русские, белорусы, украинцы**
- Б) русские, белорусы, украинцы, татары**
- В) немцы, русские, шорцы**
- Г) чехи, манси, чувашаи, болгары**



***Плотность сельского населения
и людность городского
населения Республики Коми.***



Цель урока:

- познакомить учащихся с плотностью сельского населения и людностью городского населения
- формировать умение работать с демографическими показателями, атласом

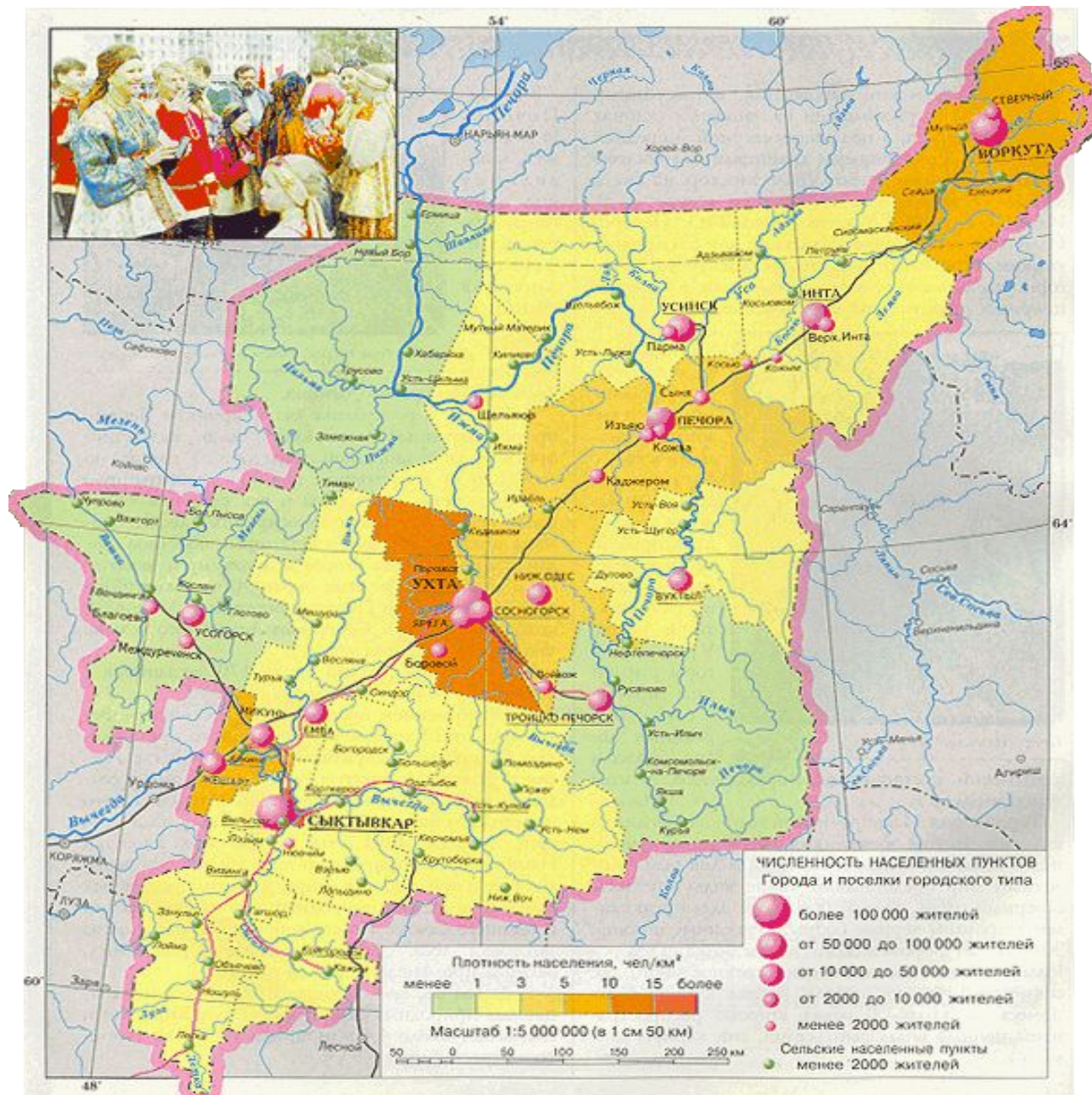


План урока

- 1. Плотность населения**
- 2. Расселение населения:**
 - городские поселения
 - сельские поселения
- 3. П.р. «Определение плотности населения, доли городского и сельского населения своей республики (района)»**



Карта численности населения.





Что называется
плотностью
населения?



Плотность населения



количество
жителей (человек)
на 1 кв. км
территории.



1. Сыктывкарский горсовет (315,7 чел. на км²)
2. Ухтинский горсовет (12,9 чел. на км²)
3. Усть –Вымский район (8,2 чел. на км²)
4. Воркутинский горсовет (7,5 чел. на км²)



*Что называется
расселение
населения?*



Расселение населения

По данным 2007 года
В РК – 725 нас. пунктов

```
graph TD; A[Процесс заселения территории и образования населённых пунктов] --> B[городское]; A --> C[сельское];
```

Процесс заселения территории и образования населённых пунктов

городское



сельское





Чем город отличается от деревни

- Численностью населения (городом считается населенный пункт, где население превышает 12 тыс. человек)
- Функциональной особенностью населения (городские жители заняты в различных отраслях промышленности, в науке, т.е. заняты несельскохозяйственной деятельностью)



Классификация городов

1. по численности населения

- МАЛЫЕ - - до 20 тыс. жителей (Усинск, Печора)
- БОЛЬШИЕ - более 100 тыс жителей (Сыктывкар, Ухта)
- КРУПНЫЕ - более 250 тыс. жителей
- КРУПНЕЙШИЕ- более 500 тыс. жителей
- ГОРОДА МИЛЛИОНЕРЫ- 1 млн и более жителей.



2. По числу жителей и типу поселения

- Города (Ухта, Воркута)
- Посёлки городского типа (Синдор)
- Посёлки сельского типа (Усть-Уса)



3. По административному назначению

- Столицы и центры субъектов РФ (Сыктывкар)
- Центры районов(Емва и т.д.)
- Города республиканского назначения с подчиненными им территориями (Инта и т.д.)



СЕЛЬСКИЕ НАСЕЛЕННЫЕ ПУНКТЫ

- Сельскими называют населенные пункты с населением менее 12 тыс. человек (с. Мохча)
- Для жителей сельских населенных пунктов основной сферой деятельности является сельское хозяйство- земледелие, животноводство, птицеводство, рыболовство и др.
- Плотность заселения сельских населенных пунктов зависит от плодородия почвы, наличия пастбищ, рек, близость транспортных путей.
- Село хранит традиции, город распространяет новое.



РАЗНООБРАЗИЕ СЕЛЬСКИХ НАСЕЛЕННЫХ ПУНКТОВ

- Деревни (д.Бакур)
- Села (с.Ижма)
- Хутора
- Станицы
- Аулы
- Переходная форма поселения- поселок городского типа (пгт.Синдор)



Отличительные черты сельских населенных пунктов

- Село- школа, детский сад, больница, церковь, магазины, предприятия сельскохозяйственного назначения, служба быта и др.
- Деревня- поменьше села, нет церкви, есть ФАП.
- ПГТ- хорошо развита инфраструктура, есть промышленные предприятия, предприятия по переработке сельскохозяйственной продукции. Часто ПГТ являются районными центрами.



ДОЛЯ ГОРОДСКОГО И СЕЛЬСКОГО НАСЕЛЕНИЯ Р.К.

На 1 января 2012 года

- На долю городского приходится
- **77%** населения (687 228 тыс.
чел.)
- На долю сельского приходится
- **23%** населения (206 500 тыс.
чел.)



В 1893 году – на долю
сельского населения в РК
приходилось 97,4 %
населения

Интересно



П.р. «Определение плотности населения, доли городского и сельского населения своей республики (района)»

- Цель работы: формирование умений работать с демографическими показателями и картой плотности населения, сравнивать показатели и делать выводы



1. Сравните основные демографические показатели, характерные для России, РК, Ижемского района

Демографические показатели	Россия	Р.К.	Ижемский район
1. Население (количество)	145 млн.чел	899 668	18635
2. Плотность населения, чел./км ²	8,5	1.1	2
3. Численность городского населения	107 млн.чел	693217	-
4. Доля городского населения %	74	77	-
5. Численность сельского населения	38 млн. чел	206451	18635
6. Доля сельского населения %	26	23	100
7. Естественный прирост населения (‰)	-6,5 чел.	-0,4	-0,06



2. Используя карту атласа и демографические показатели, выпишите в тетрадь населённые пункты РК с населением:

а) более 100000 чел.- _____

б) от 50000 до 100000 чел. - _____

в) от 10000 до 50000 чел. - _____

г) от 2000 до 10000чел. - _____

д) менее 2000 чел. - _____



Домашнее задание

- Подготовить сообщения на тему (выбрать одну тему из трёх):
 1. Город РК (численность населения, плотность нас., национальный состав, социально-культурный комплекс)
 2. Проблемы современных городов.
 3. Проблемы села, деревни.