

Современное партнерство в области образования (достижения и перспективы)



- «Успех обучения напрямую зависит от совместных скоординированных действий работников школы и всех членов социума.

Н.Г.Писанец, учитель
английского языка МОУ
«Школа №3 г.Докучаевска».



Современный подход к вопросу партнерства в образовании показывает, что развитие образования - забота не только государства в целом и учебного заведения в частности. Нормой для благополучно живущих стран уже давно стало консолидированное участие всех членов общества, всех общественных организаций в деле развития образования.

Идея социального партнерства в образовании заключается в том, что для решения проблем в этой социально значимой сфере требуются усилия и конкретные действия всего общества, а не только одного из его составляющих - государства.



Безусловно, необходимо предварительно произвести мониторинг ситуации в том или ином конкретном городе или населенном пункте с целью выяснения наличия почвы для взаимовыгодного сотрудничества, т. е. партнерства между образованием, отдельными общественными, благотворительными организациями, конкретными людьми, государственными структурами.



Оценка опыта взаимодействия показала, что социальное партнерство помогает **направлять** ресурсы школы на развитие совместной деятельности любого образовательного учреждения, его общественной самоорганизации и самоуправления независимо от его типа и вида.



Современное партнерство в области образования

- привлекает ресурсы общества для развития образовательной сферы;



- помогает накапливать и передавать жизненный опыт как образовательного сообщества, так и его партнеров для формирования у членов сообщества способности долговременного выживания на рынке образовательных услуг





- позволяет действовать эффективно и успешно, имея в виду приоритетную перспективу, общую для всех партнеров;

- позволяет также эффективно **координировать** совместную деятельность с ясным пониманием каждым участником своей ответственности, как звена общей цепи партнерства;



- добивается того, чтобы, объединившись общей целью образования детей и оставаясь непохожими на других, признавать различия отдельных людей и организаций.



Эффективное социальное партнерство в образовании предполагает :

- а) наличие общественной потребности включаться в реализацию ценностей образования;
- б) готовность к такому сотрудничеству школы;
- в) потребность школы;
- г) инициативу школы;
- д) инициативу негосударственного сектора.



Наиболее важными факторами гарантии успешного сотрудничества образовательных учреждений являются:

- развитие культуры благотворительности,
 - сформированная стратегия организаций, вступающих в сотрудничество,
- близость к нуждающимся,
- профессионализм в оказываемых услугах,
- степень развития организационной культуры партнера,
- гуманитарная составляющая человеческого фактора партнера,
- система контроля,
 - сложившаяся система финансирования и философия ее развития,
- информационное обеспечение,
- регулирование организации,
- механизм саморазвития партнерской организации.



Образовательное учреждение
должно стать открытой
системой, расширяющей
сотрудничество с различными
социальными институтами.



Стратегические цели образования

могут быть достигнуты только в процессе постоянного взаимодействия школы с представителями науки, культуры, здравоохранения, всех заинтересованных ведомств и общественных организаций, а также родителями.





ищет любые возможности для привлечения социальных партнеров, обладающих ресурсами для организации совместной деятельности школы как ресурсного центра.

Между социальными группами системы образования:

- - детский сад;
- - другие школы города;
- - учреждения дополнительного образования:
музыкальная школа,
спортивная школа,
ДДЮТ,
горный и торговый техникумы;
- - внутри школьные связи на уровне меж предметных интегрированных отношений;



Между социальными группами вне системы образования:

- - библиотека;
- - музей;
- - Дворец культуры;
- - благочиние;
- - местные интернет ресурсы;
- - полиция;
- - станция пожарной охраны;
- - медицинские учреждения;
- - общественные организации;



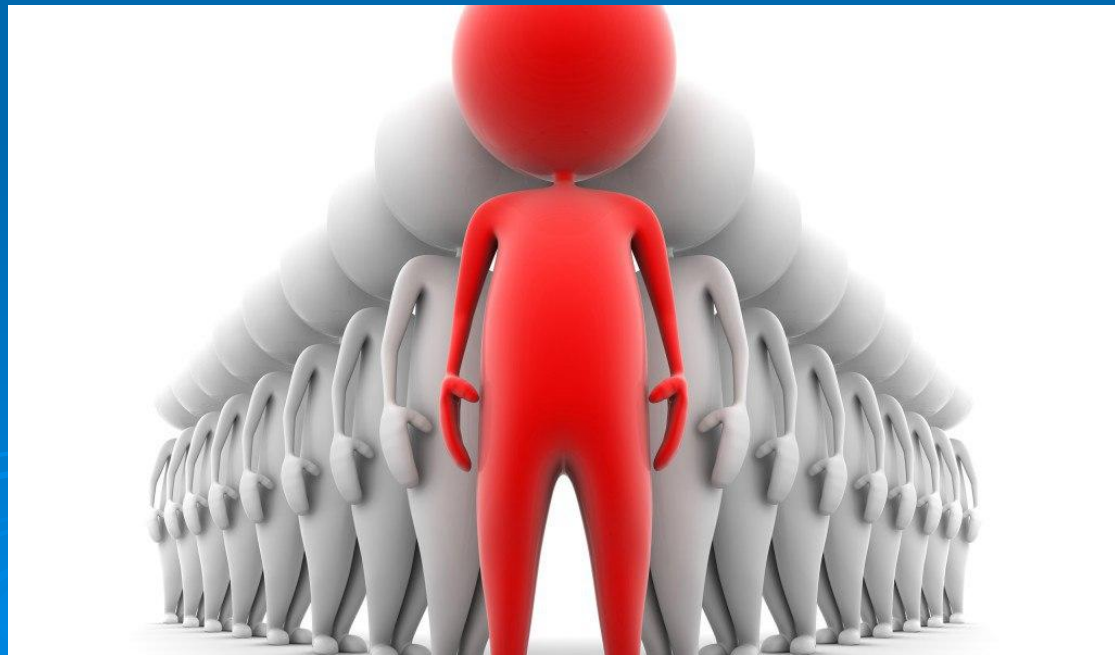
Родители – главные социальные партнёры школы.

Основные направления работы с родителями:

- формирование активной жизненной позиции родителей по отношению к школе;
- организация родительского всеобуча;
- взаимодействие социально – психологической службы школы с родителями;
- вовлечение в органы школьного самоуправления;
- использование увлечений отдельных родителей для внеклассной работы с детьми;
- проведение совместных мероприятий, праздников, походов, экскурсий, клубов выходного дня;



Партнерство подразумевает не только равенство прав и возможностей в осуществлении поставленных задач, оно не исключает и наличие *лидера*, способного генерировать идеи, селективно подходить к их выбору, сплачивать возле себя сторонников. В партнерстве в области образования роль лидера по праву принадлежит школе.



Правильно осуществляемое партнерство позволяет всех по-новому взглянуть на процесс образования, как на неотъемлемую составляющую всей жизни социума, каждый член которого в той или иной мере может повлиять на его течение, направленность и результативность.



Именно современное партнерство в области образования позволяет учителю, школе не оставаться один на один с проблемами, возникающими в процессе обучения и воспитания детей, а, при содействии партнеров, преодолевать их.

