

A scenic landscape of a lake at sunset or sunrise. The sun is low on the horizon, creating a bright, shimmering reflection on the water's surface. The sky is filled with soft, golden light, and the mountains in the background are silhouetted against the bright sky. The overall mood is peaceful and majestic.

The URAL is my Motherland

Введение:

- **Основной тезис современного проекта «Все, что я знаю, я знаю для чего мне это надо и где и как я могу это применить».**
- **Характеристикой проекта является расширение кругозора, активизация поисковой деятельности, личное творчество, развитие познавательных навыков.**
- В 10 классе, на уроках английского языка, мы стали изучать Австралию. Эта удивительная страна заинтересовала нас, и как она не похожа на наш родной край -Урал. Мы решили представить на проекте наши родные места, красоту именно нашего края, где можно удивляться и восхищаться не меньше чем в любом другом уголке нашей планеты. Наша тема: «Урал – моя Родина»

Содержание

ВВЕДЕНИЕ:

1. Проект и его назначение
2. Характеристика проектной деятельности

Основная часть:

Часть I . Теоретическая часть

- 1 Географическое положение
- 2 Флора и фауна
- 3 Города
- 4 Достопримечательности
- 5 Верхний Тагил

Часть II. Практическая часть

What did we know about Urals?

Географическое положение

Урал-это древний горный хребет, расположенный между Европой и Азией, протяжённостью 2000км от Северного Ледовитого океана до Казахских степей. Географы делят Урал на пять регионов: Южный, Средний, Северный Субарктический и Арктический Урал.

Климат резко континентальный. Зима холодная, лето тёплое.

Много рек и озёр. Среди них самой известной является река Чусовая - единственная река которая пересекает Уральские горы с востока на запад. Среди озёр самыми большими являются Шарташ и Балтым.

Самая высокая вершина Урала гора Народная, её высота достигает 1895 метров над уровнем моря.

Река Чусовая



Озеро Шарташ



Фауна

На севере можно встретить обитателей тундр — северных оленей, а на юге типичных жителей степей — сурков-байбаков, землероек, змей и ящериц. Леса населены хищниками: бурыми медведями, волками, росомахами, лисицами, соболями, горностаями, рысями. Водятся в них копытные (лоси, олени, косули и др.) и птицы различных видов. По речным долинам встречаются выдра и бобр. В ильменском заповеднике удачно была проведена акклиматизация пятнистого оленя, расселены также ондра, бобр, марал, выхухоль, енотовидная собака, американская норка, баргузинский соболь.



An aerial photograph of a lush green landscape. A river flows through a valley, surrounded by dense coniferous and deciduous forests. In the distance, a small settlement with several buildings is visible on a hillside. The sky is clear and blue.

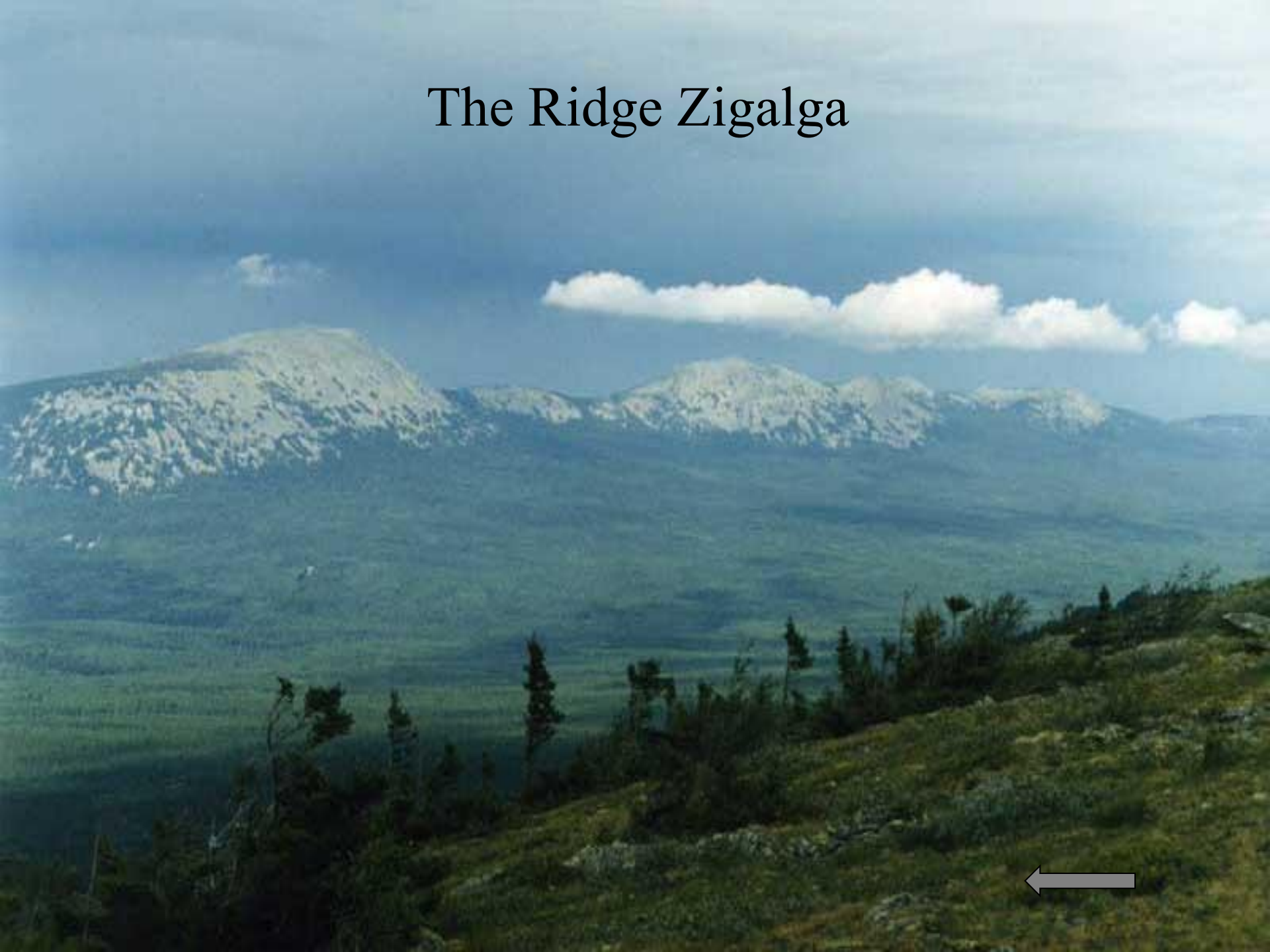
Флора

- Различия в ландшафтах заметны при подъёме. На Южном Урале, например, путь к вершинам наиболее крупного хребта Зигальга различия в ландшафтах заметны при подъёме. На Южном Урале, например, путь к вершинам наиболее крупного хребта Зигальга начинается с пересечения полосы холмов и оврагов у подножия, густо заросшего кустарниками. Затем дорога идёт через сосновые, берёзовые и осиновые леса, среди которых мелькают травянистые поляны. Выше частоколом поднимаются ели и пихт. На пологих местах могут встретиться болота. Вершины покрыты каменными россыпями, мхом и травой. Вершина горы Ямантау (1640 м) — сравнительно ровная площадка, однако она почти неприступна из-за нагромождения старых стволов.

The Yamantau

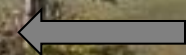


The Ridge Zignalga





Гора Народная



Города

Города Урала занимают особое место в истории России. И сегодня они играют важную роль в экономическом, общественно-политическом и социокультурном развитии страны.

Из 1040 городов России 140 находится на Урале, из 13 городов-«миллионщиков» 4 города – уральские (Екатеринбург, Пермь, Уфа, Челябинск).

Крупнейшие города Урала (с населением более 300 000 человек):

Екатеринбург

Оренбург

Магнитогорск

Нижний Тагил

Ижевск

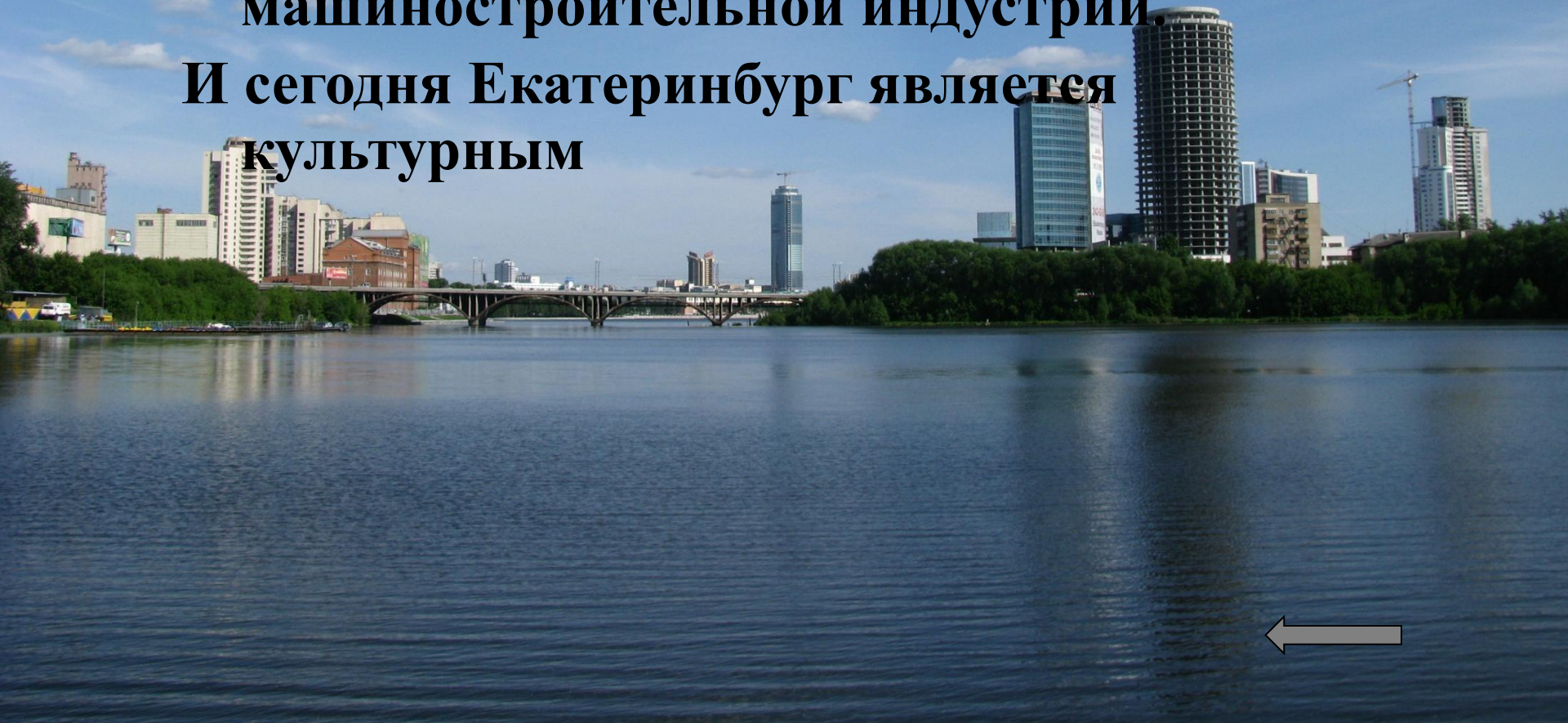
Челябинск

Уфа

Курган

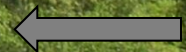
Екатеринбург

**Екатеринбург - это столица Урала. Население
Екатеринбурга составляет более 1
миллиона 200 тысяч человек.
Екатеринбург признан центром
машиностроительной индустрии.
И сегодня Екатеринбург является
культурным**



Chelyabinsk

Челябинск — крупный город в России, административный центр Челябинской области. «Танкоград» в годы Великой Отечественной войны. Население города — 1 095 900 человек и 1 400 000 источник не указан 15 дней] человек в агломерации, включающей Копейск, Коркино и другие населённые пункты. Миллионный житель родился 13 октября 1976. Площадь города в границах муниципального образования — около 530 км².



Достопримечательности

Достопримечательности Урала интересны своим многообразием, распространенностью и количеством. Некоторые даже говорят, что здесь их больше, чем в Париже.

Достопримечательности Урала разбросаны по всей территории Уральского региона – от Южного и почти до полярного Урала.

6 наиболее известных и посещаемых достопримечательностей Урала:



Невьянская башня

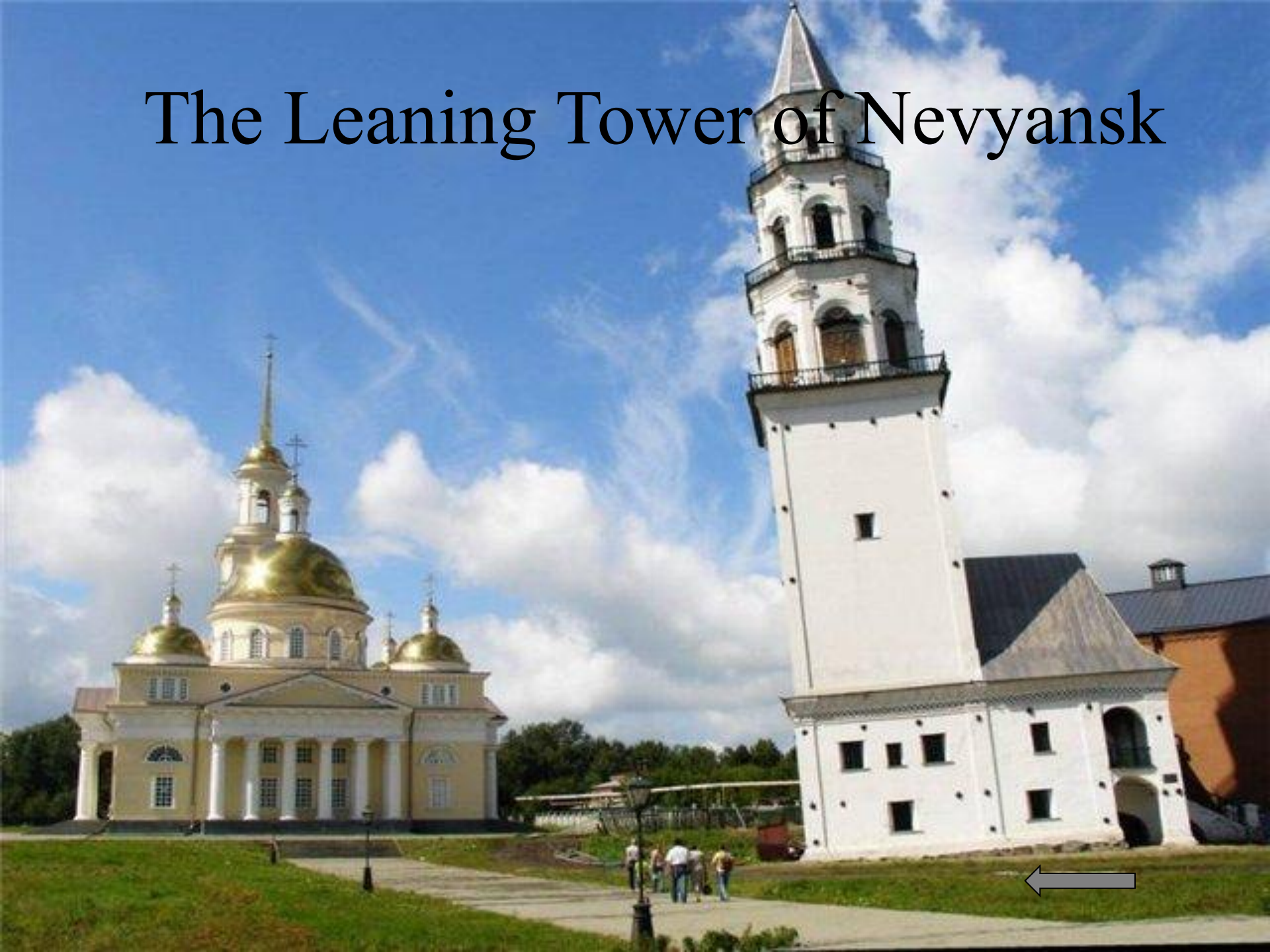
Невьянская наклонная башня самая популярная достопримечательность Свердловской области. Она находится в центре Невьянска с неё можно увидеть большую часть города. Была построена в 1725 году Акинфием Демидовым владелец Невьянского Metallургического завода. Башня отклоняется на 1м 86см на юго-запад, Её высота 58,5 метров состоит из четырёх этажей.

История башни состоит из множества мифов и легенд. Люди говорят что башня наклонена потому что в подвалах умерло множество Демидовских работников. Другие легенды говорят что Демидов в тайне плавил серебро, золото и чеканил монеты в башне. На Этаже находится “Шепчущая галерея”. Если ты стоишь в углу комнаты и шепчешь слово, человек стоящий в противоположном углу сможет услышать тебя очень хорошо, но в центре комнаты ты не услышишь ничего.

Даже сейчас никто не знает секрет её конструкции. Она была построена согласно модели Наклонной Пизанской башни в Италии. Обе башни наклонные. Но их архитектура сильно различается.

Для нас Наклонная Невьянская башня это монумент силы Демидовых И И талант старых уральских мастеров

The Leaning Tower of Nevyansk



Ганина яма

Ганина Яма – это памятное место, где в 1918 году были в шахту сброшены останки членов царской семьи: императора Николая II, императрицы Александры Федоровны и их детей. Эти события связаны с гражданской войной в России 1918-1921 годов, когда на Урал императорская семья была выслана из Петербурга.

Сейчас на Ганиной Яме находится мужской монастырь во имя Святых Царственных Страстотерпцев. На это святое место Урала приезжают и паломники и те, кто интересуется отечественной историей.

Ganina Yama



Верхотурье

Верхотурье – самый старый город в Свердловской области. Он был основан в 1598 году крепостью в верхней части реки Тура. Верхотурье называли “Ворота в Сибирь”.

Центр города Кремль. Он был построен в стиле Московского барокко.

Сейчас это маленький город. Недавно в Кремле был отреставрирован Троицкий собор. Здесь находятся 2 уникальных монастыря — мужской и женский, а также огромное множество церквей и храмов. Множество туристов посещают Верхотурье и восхищаются этой красотой исторического монумента.

Крестовоздвиженский собор



Trinity Cathedral



Аркаим

Аркаим – это, пожалуй, самая загадочная достопримечательность Челябинской области, вокруг которой существует множество легенд, научных гипотез и мистификаций.

Аркаим – это остатки древнего города-цивилизации, укрепленное поселение эпохи бронзы, расположенное в Челябинской области. Находится в т.н. «Стране городов», на берегу речки Большая Караганка. Аркаим – это древний город синташтинской культуры. Этот исторический памятник датируется 2-3-м тысячелетием до н. э. Причем Аркаим – это не просто стоянка древних людей, это был укрепленный город с довольно высоким уровнем культуры, о чем свидетельствуют и сами постройки – оборонительные сооружения, система ирригации и канализации, улицы и дома, а также находки в домах и погребениях.

Arkhaim



Кунгурская пещера

Кунгурская пещера – одна из крупнейших карстовых пещер России, является уникальным природным памятником. Кунгурская ледяная пещера является седьмой по протяженности в мире типсовой пещерой. По определению исследователей, возраст пещеры составляет 10-12 тысяч лет. Ежегодно историко-культурный комплекс «Кунгурская ледяная пещера» (сама пещера, туристический комплекс «Сталагмит» и сувенирные лавки) посещают около 90 тысяч человек. Протяженность ледяной пещеры составляет 5600 м, из них 1500 м оборудовано для посещений туристами. Именно эта пещера является самой оборудованной и приспособленной для экскурсий из 600 пещер Пермского края.

Кунгурская пещера



Граница Европы и Азии

Граница Европы и Азии — одна из особенностей Уральского края. Наш регион является уникальным в географическом отношении — Урал находится одновременно в двух частях света — Европе и Азии, располагаясь при этом на одном материке. Обелиски — памятники на границе Европы и Азии стали устанавливать с начала 19 века. Первые стелы представляли собой деревянные памятники в виде четырех сторонних монументов с надписями «Европа» и «Азия». Для ухода за обелиском и его охраной рядом с такими стелами строили небольшие караульные дома, в которых жили лесобъездчики.

18/08/2007

Граница Европы и Азии

АЗИЯ

ЕВРОПА



Верхний Тагил

- Верхний Тагил — город в Свердловской области. Основан в 1716 году как посёлок при строительстве промышленниками Демидовыми Верхнетагильского чугунолитейного и железоделательного завода (пущен в 1718, закрыт после 1917).

Андрей Рождественский

Константин Мезенин

Елена Сергеевна Ильина

Ксения Немкина

Благодарим за просмотр.

