



И  
И



Открытие: известен с древнейших времен

Расстояние от Солнца: 57,9 млн км

Экваториальный диаметр: 4879 км

Масса: 5 % от массы Земли

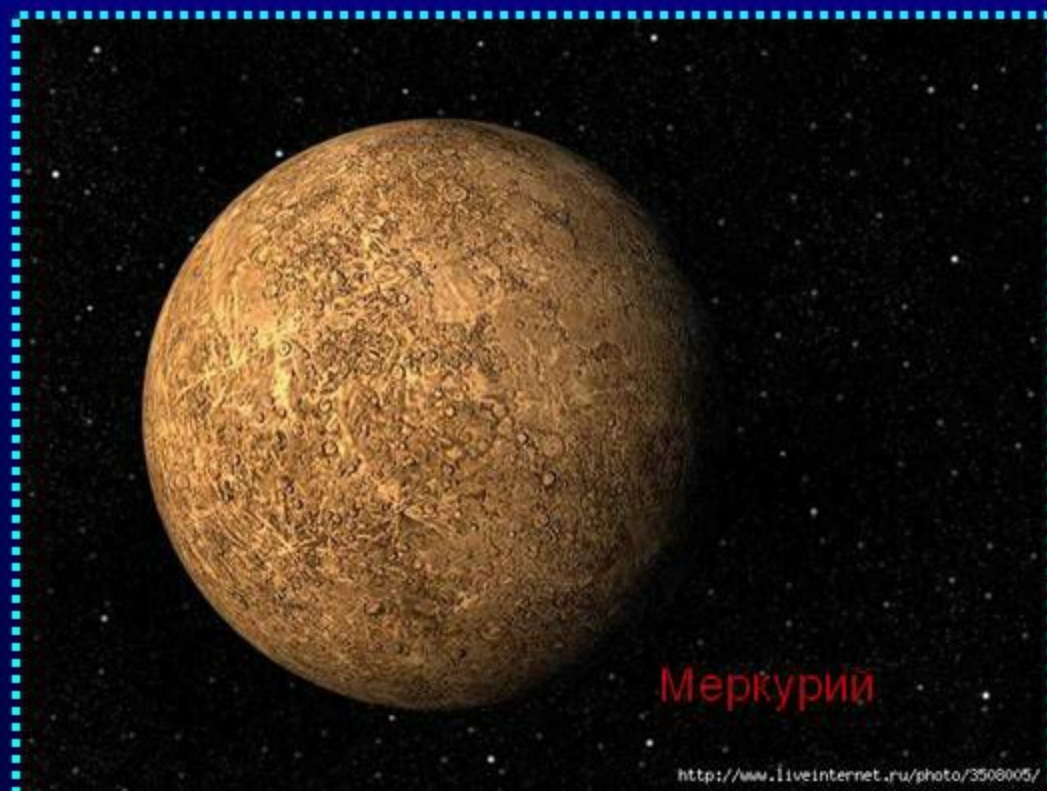
Спутники: 0

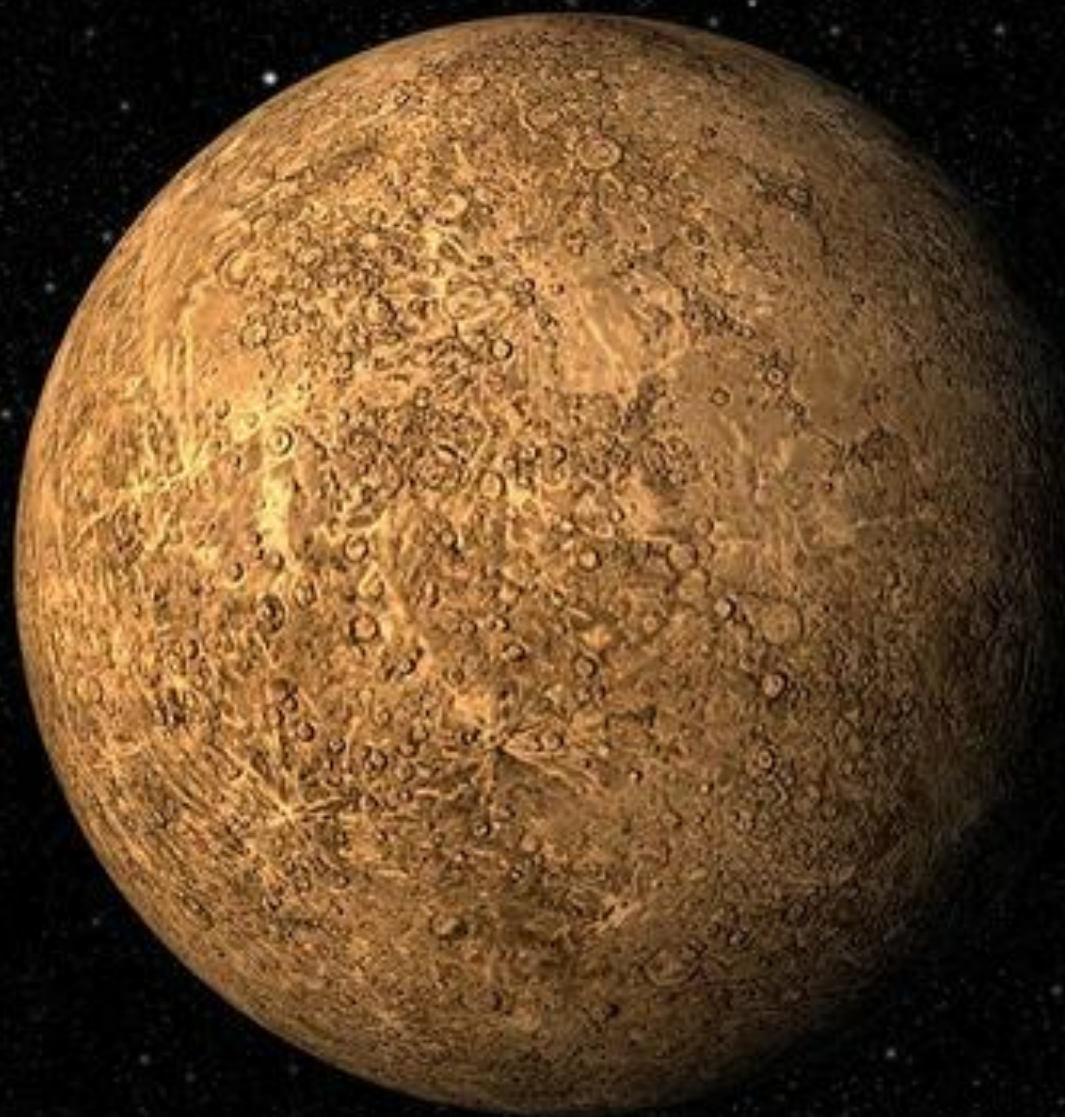
Продолжительность года: 88 земных дней

Температура поверхности: от -183 до 430 градусов Цельсия



**Меркурий.** Эта самая маленькая и близкая к Солнцу планета во многом похожа на Луну, которую Меркурий лишь немного превосходит по размерам. Так же как и на Луне, самыми многочисленными и характерными объектами являются кратеры метеоритного происхождения, на поверхности планеты есть достаточно ровные низменности - «моря» и неровные возвышенности - «материки». Строение и свойства поверхностного слоя также сходны с лунным.





# МЕРКУРИЙ



Меркурий назван в честь римского бога торговли

Средн. расстояние от Солнца 57 909 176 км

Экваториальный диаметр 4 878 км

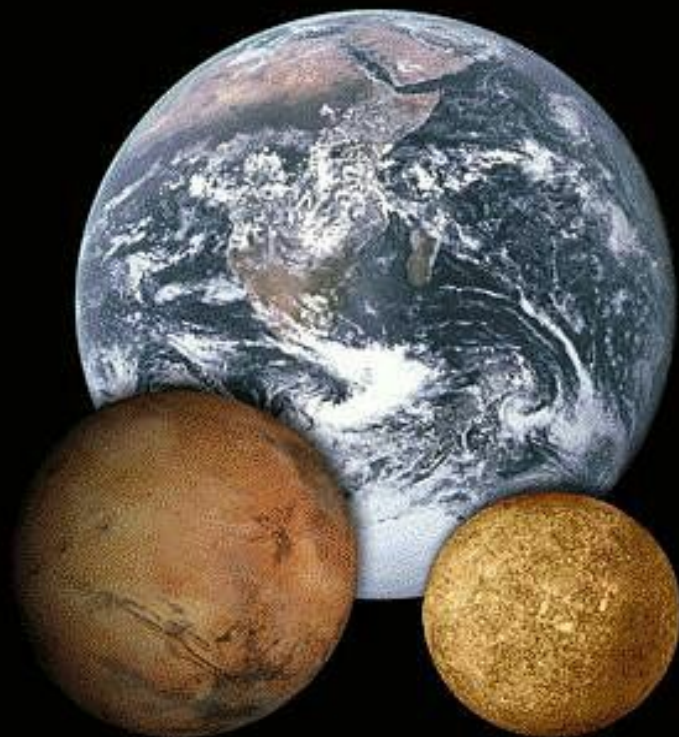
Меркурий — первая по удалению от Солнца и восьмая по величине планета Солнечной системы.



1 2 3 4 5 6 7 8 9

**Earth**

**Venus**



**Mars**

**Mercury**



**Eris**



**Pluto**



**Luna**



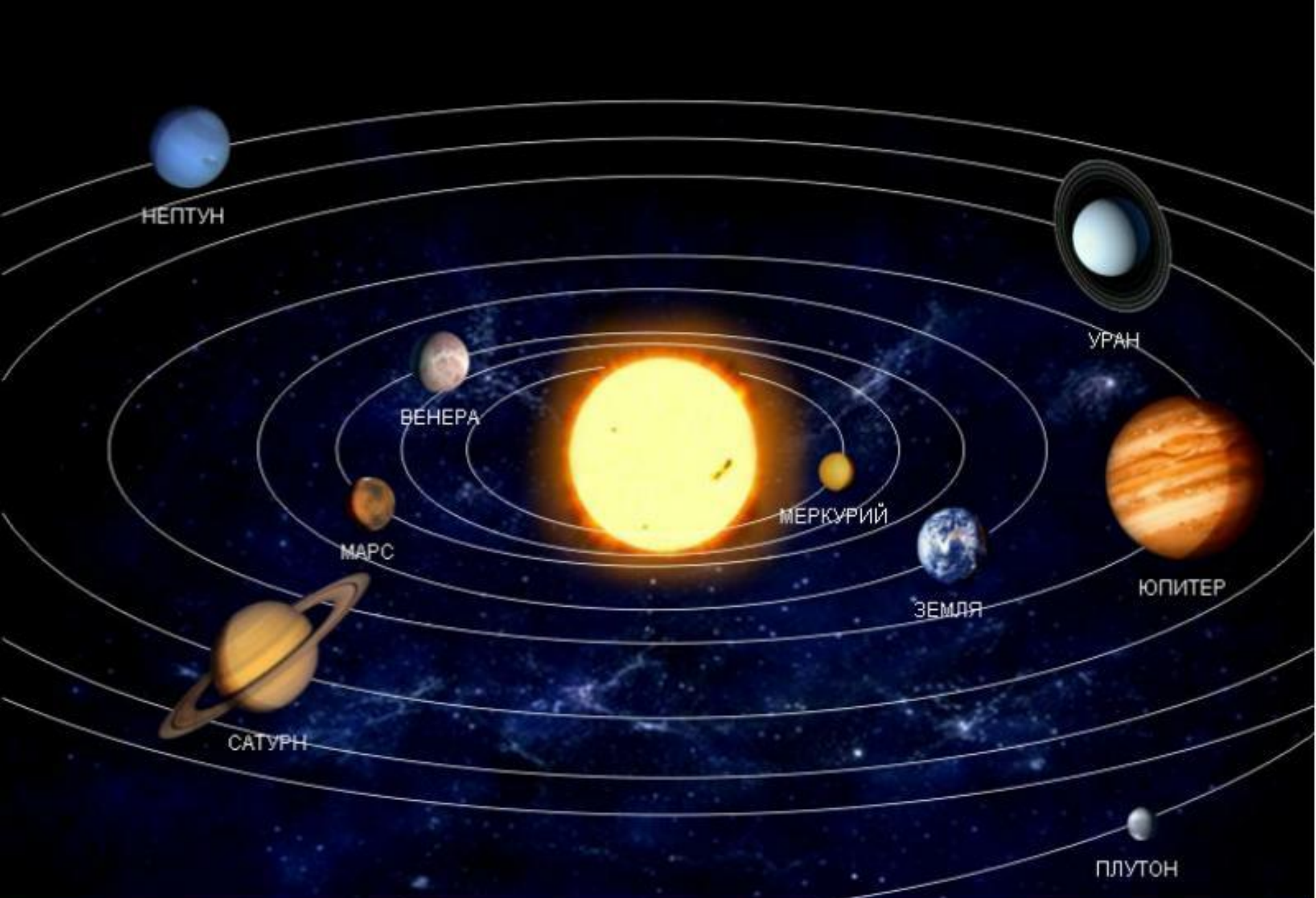
**Death Star**



**Charon**

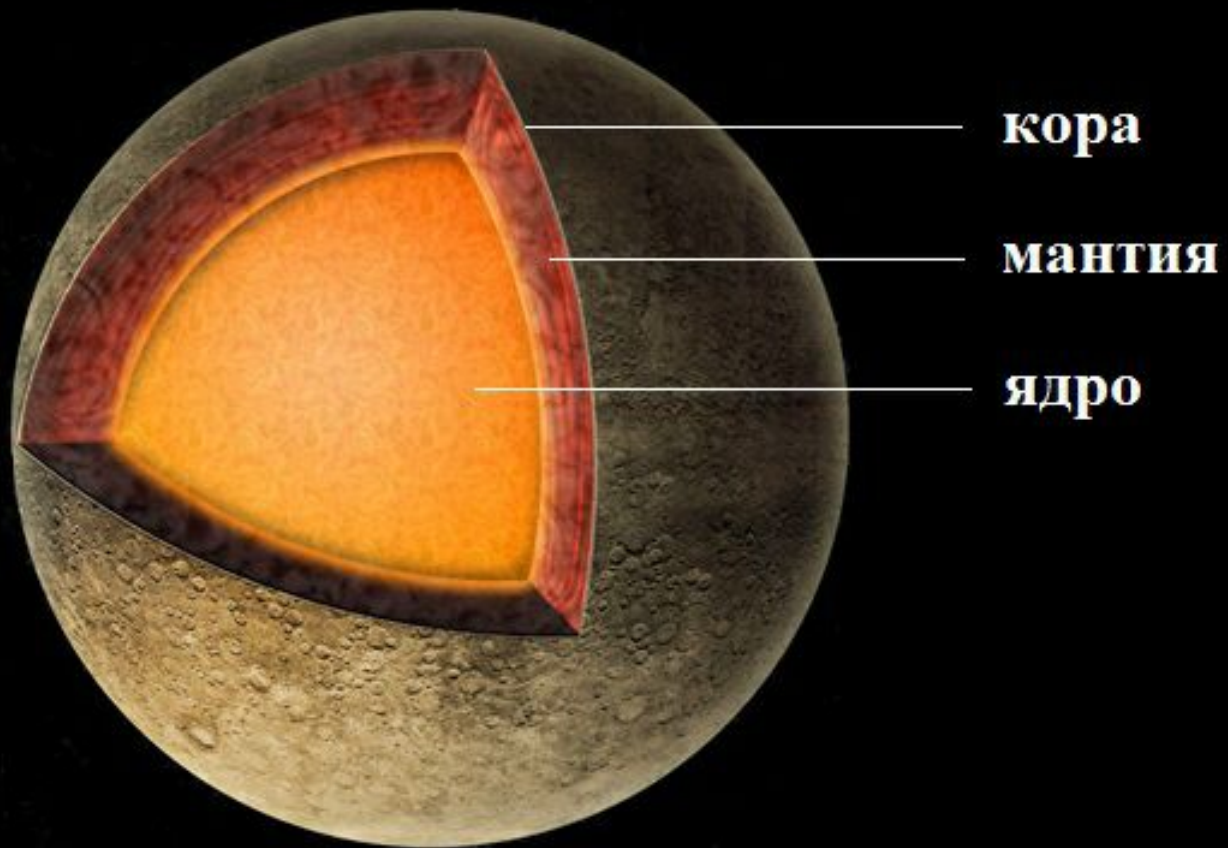


**Ceres**



Все мы — жители планеты Земля, которая входит в Солнечную систему. У многих планет Солнечной системы есть спутники — тела, которые обращаются вокруг планет по околопланетным орбитам. Некоторые планеты и их спутники известны людям с древности, а некоторые были открыты и описаны сравнительно недавно. 📢

# Строение Меркурия



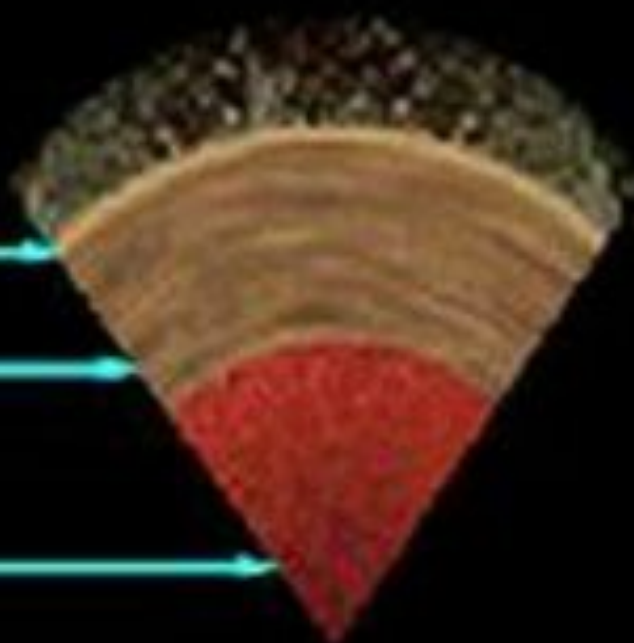


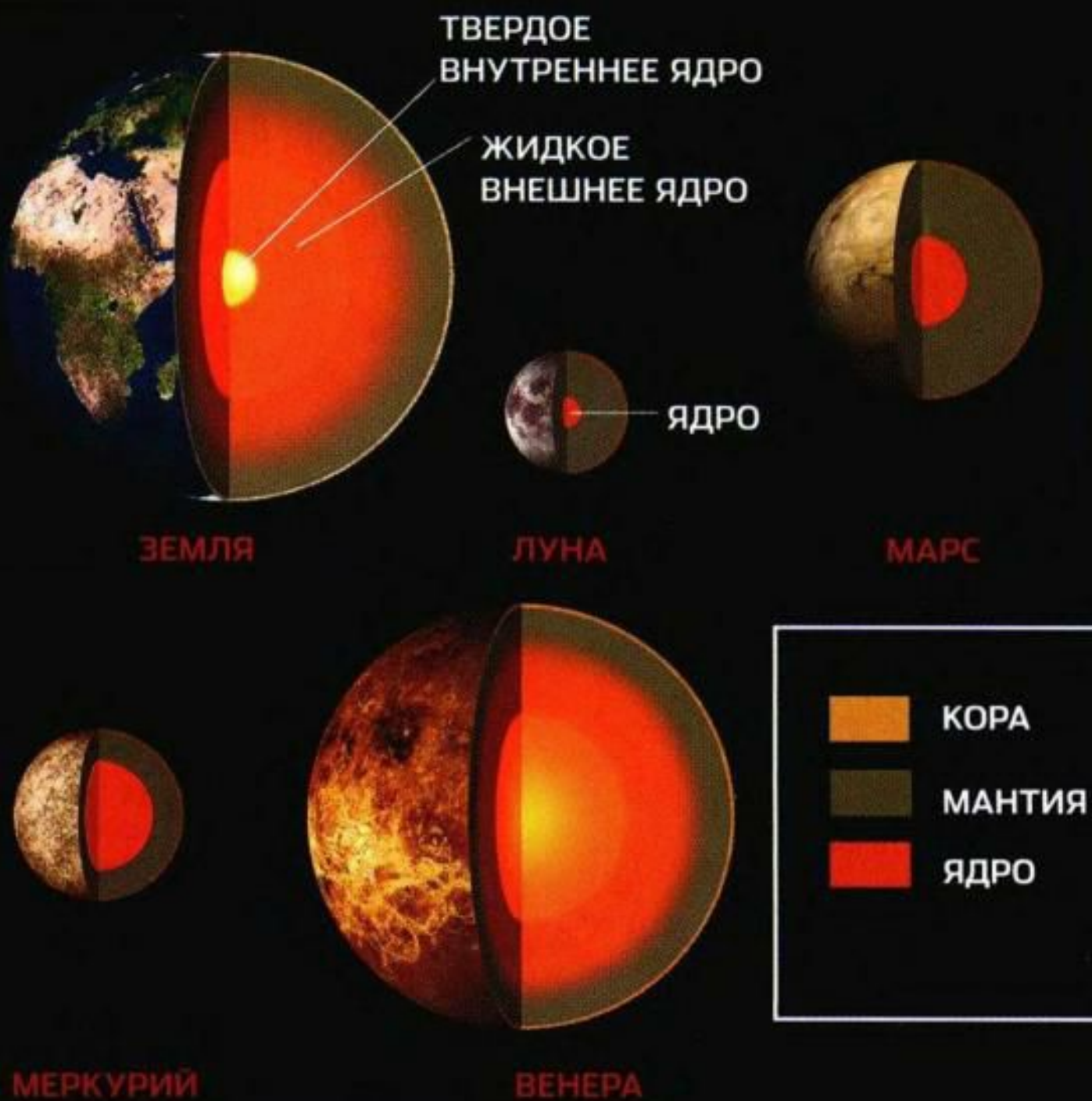
Кора

Мантия

Ядро

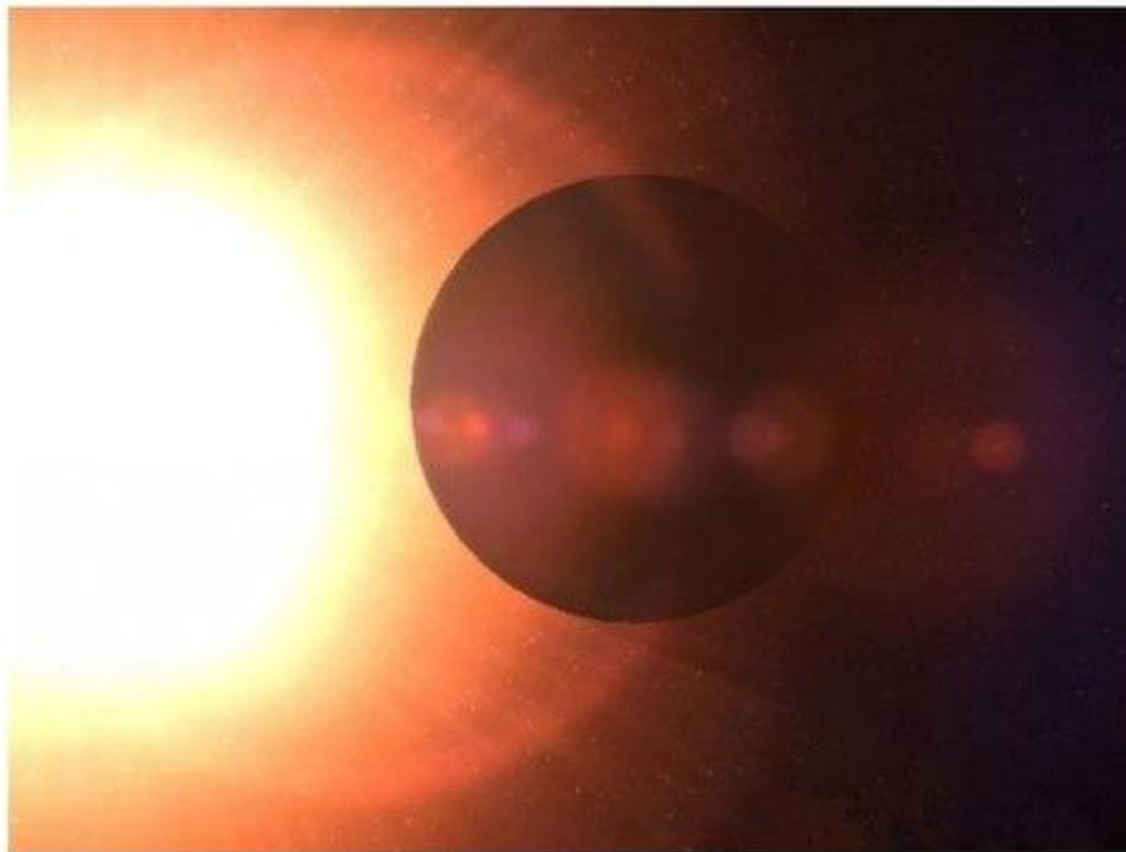
Строение Меркурия







## 8. Восходы и закаты на Меркурии



© [bodegaexpress.blog.com](http://bodegaexpress.blog.com)

Из-за особенностей движения этой планеты по орбите, в некоторые моменты времени на небе Меркурия наблюдается любопытное астрономическое явление – Солнце будто останавливается и начинает двигаться в обратную сторону. В результате, гипотетический зритель, расположенный на определённой долготе планеты, может наслаждаться двойными восходами и закатами Солнца над Меркурием – это явление также известно, как эффект Иисуса Навина.