

# Полосатый листоед

КОЛОРАДСКИЙ  
ЖУК





**Афанасий Фет**

**Page 2**



**Отряд  
Чешуекрылые  
или Бабочки.**



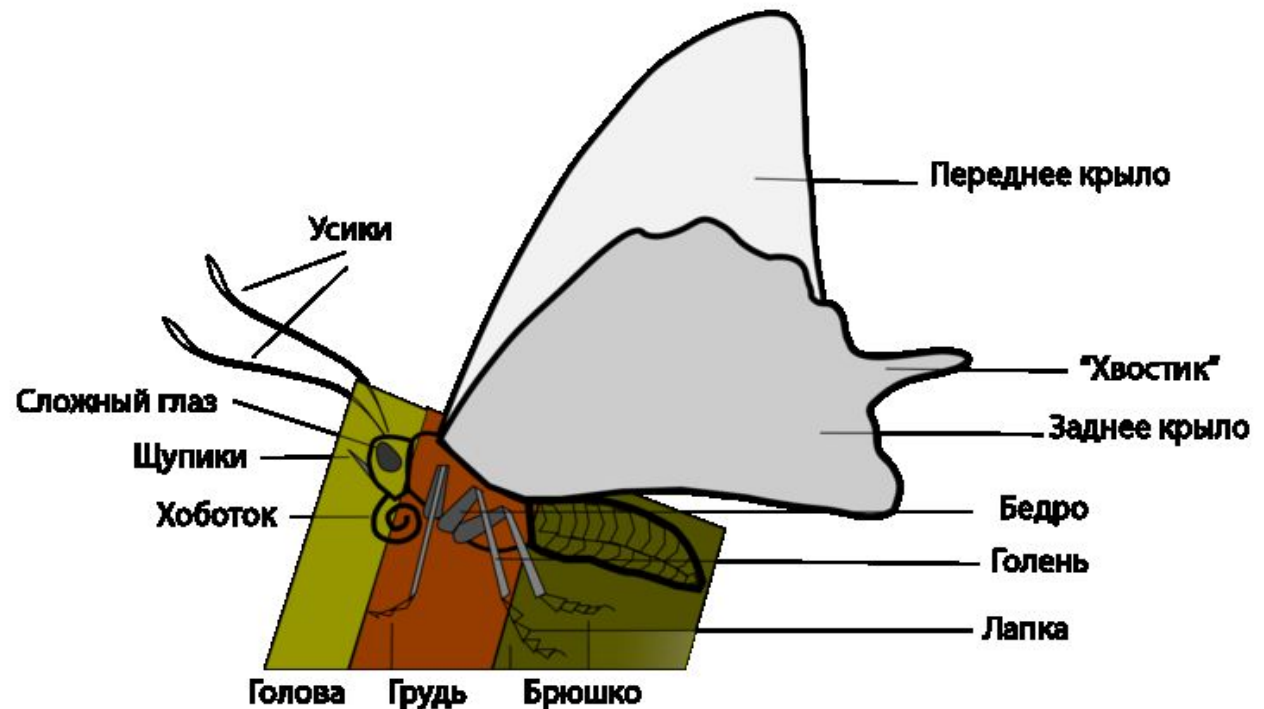
# Характерные черты:



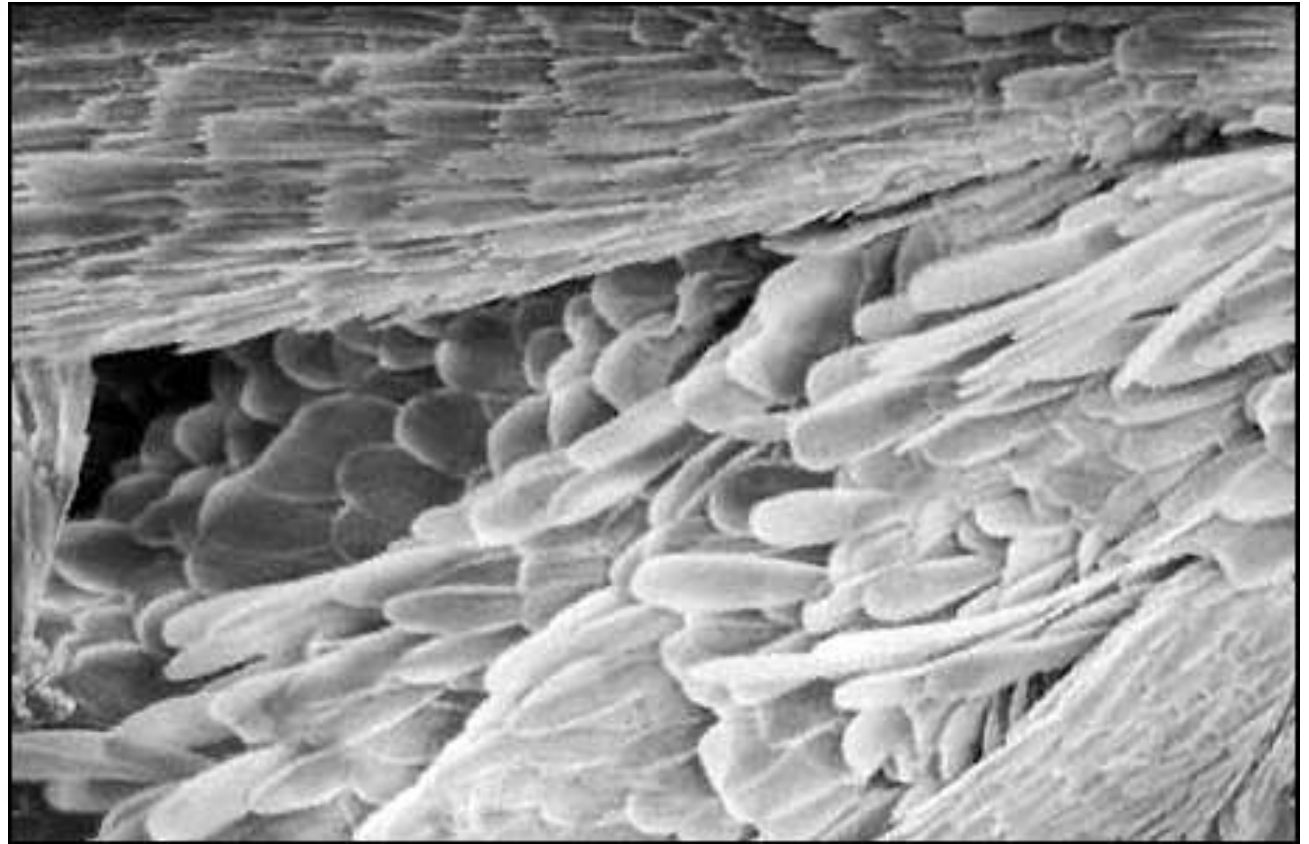
- 1) Чешуекрылые - насчитывается более 158 000 видов.
- 2) наличие густого покрова хитиновых чешуек на передних и задних крыльях.
- 3) У бабочек 3 пары крыльев. Чешуйки имеют различную форму, окраску и величину. От цвета и формы чешуй зависят окраска крыльев и рисунок на них.

# Строение

Как у всех насекомых, тело бабочек делится на три главных отдела: голову, грудь и брюшко. Снаружи оно защищено твёрдым хитиновым покровом, образующим наружный скелет.



# Строение крыла бабочки



# Среда обитания

Чешуекрылые широко распространены по всему земному шару. В горах бабочки встречаются до границы вечных снегов и льдов, однако их распространение в высокогорных районах очень плохо изучено.



# Бабочки

←  
**Дневные или  
булавоусые**



→  
**Ночные или  
перистоусые**





# Дневные бабочки

- Активны днем
- Имеют широкие крылья
- Тело стройное, грудь и брюшко тонкие
- Усики булабовидные
- Полет медленный, порхающий



Павлиний глаз



Капустница



Многоцветница



Адмирал



Лимонница



Аполлон

# Ночные бабочки

- Активны в сумерки и ночью
- Имеют узкие крылья
- Грудь и брюшко толстые
- Усики разнообразного строения
- Полет стремительный, с частыми взмахами крыльев



**Большой ночной павлиний глаз**



**Мертвая голова**



**Голубая орденская лента**

# Ротовой аппарат бабочек



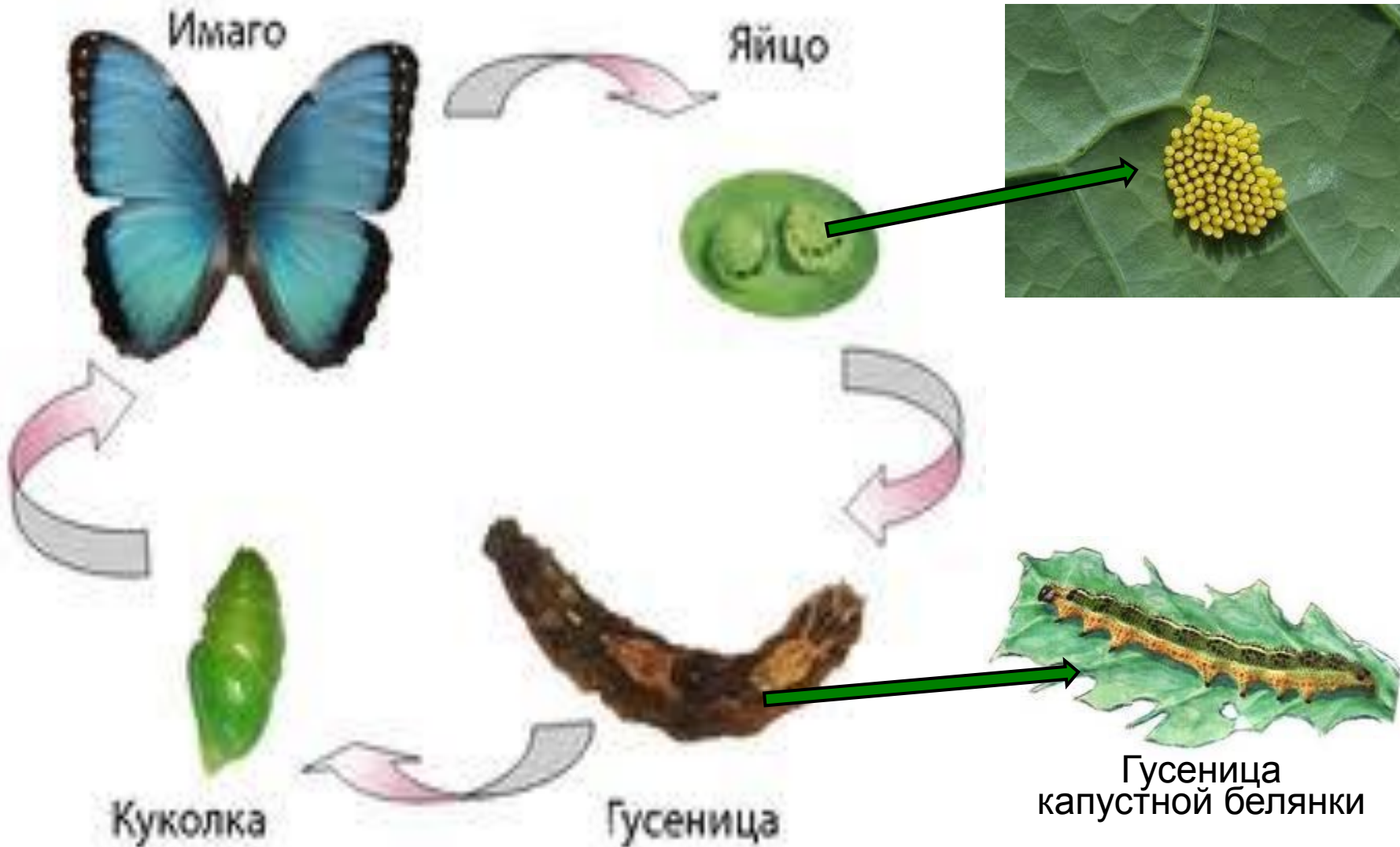
У бабочек сосущий ротовой аппарат – хоботок.

В его образовании принимают участие нижние челюсти и нижняя губа.

Верхние челюсти отсутствуют. Во время приема пищи бабочка расправляет длинный хоботок, погружая его вглубь цветка, и всасывает нектар.



# Размножение и развитие бабочек



# Значение бабочек

- Опыляют цветковые растения



- Звено цепи питания



Взрослые насекомые и гусеницы служат пищей для беспозвоночных, земноводных, пресмыкающихся, птиц

- Гусеницы наносят ущерб садоводству, лесоводству, посевам некоторых культур



Гусеницы озимой совки уничтожают зерно



Гусеницы комнатной моли уничтожают шерсть, мех



Гусеницы огневки осиной съедают ячейки сот вместе с яйцами ос и шмелей



Гусеницы яблонной и сливовой плодовой гусеницы уничтожают плоды

- Эстетическое значение

