




Урок познания мира

Казахстан Караганда СОШ № 5
учитель начальных классов
Залесская Ирина Валерьевна



М Л Е Ч Н Ы Й П У Т Ь
С О Л Н Ц Е
З В Е З Д А
Н Е Б О
З Е М Л Я
С П У Т Н И К
Л У Н А

A photograph of Earth from space, showing the blue oceans, green and brown continents, and white clouds. The Moon is visible in the upper left corner against the black background of space.

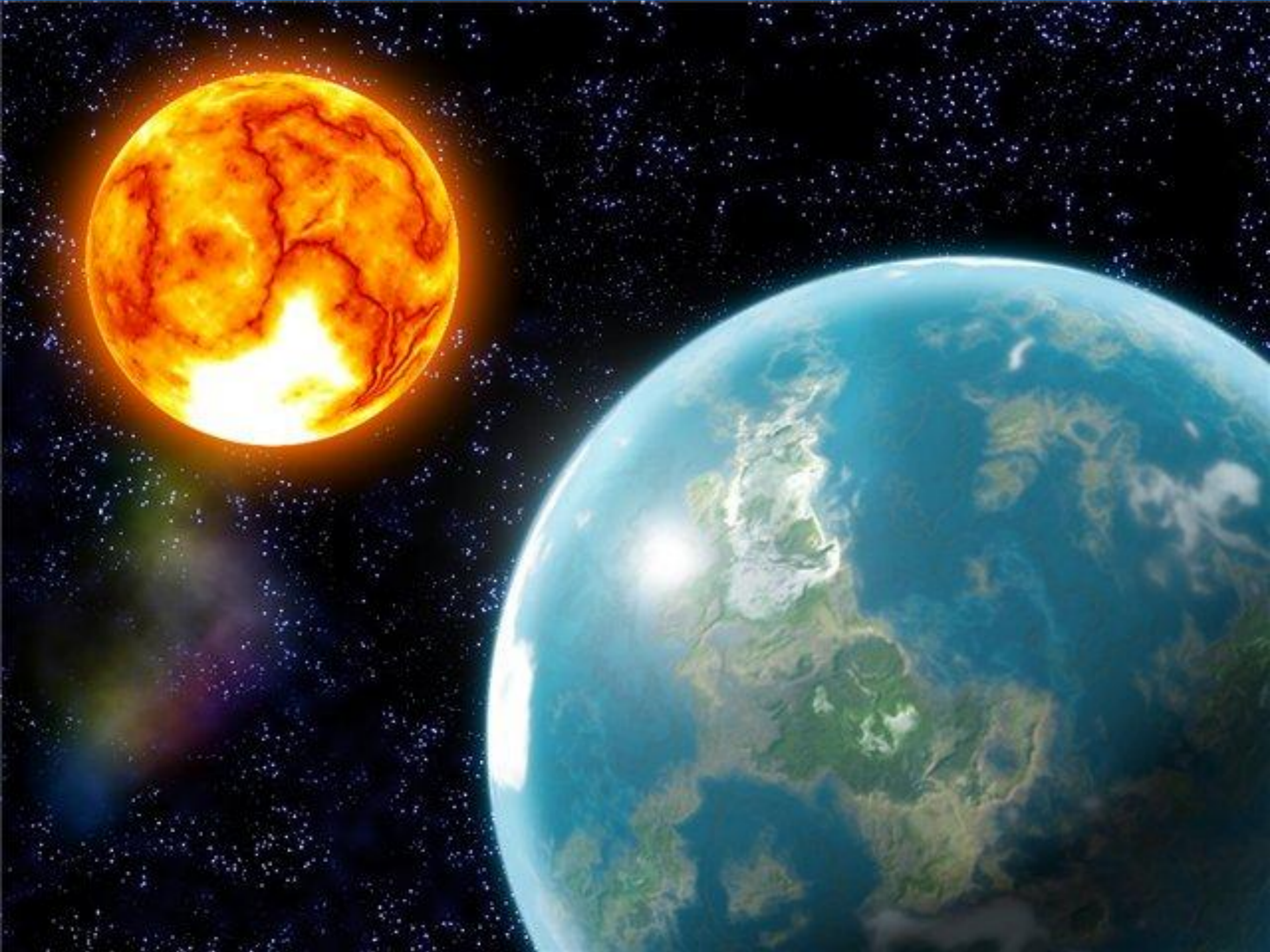
Урок познания мира

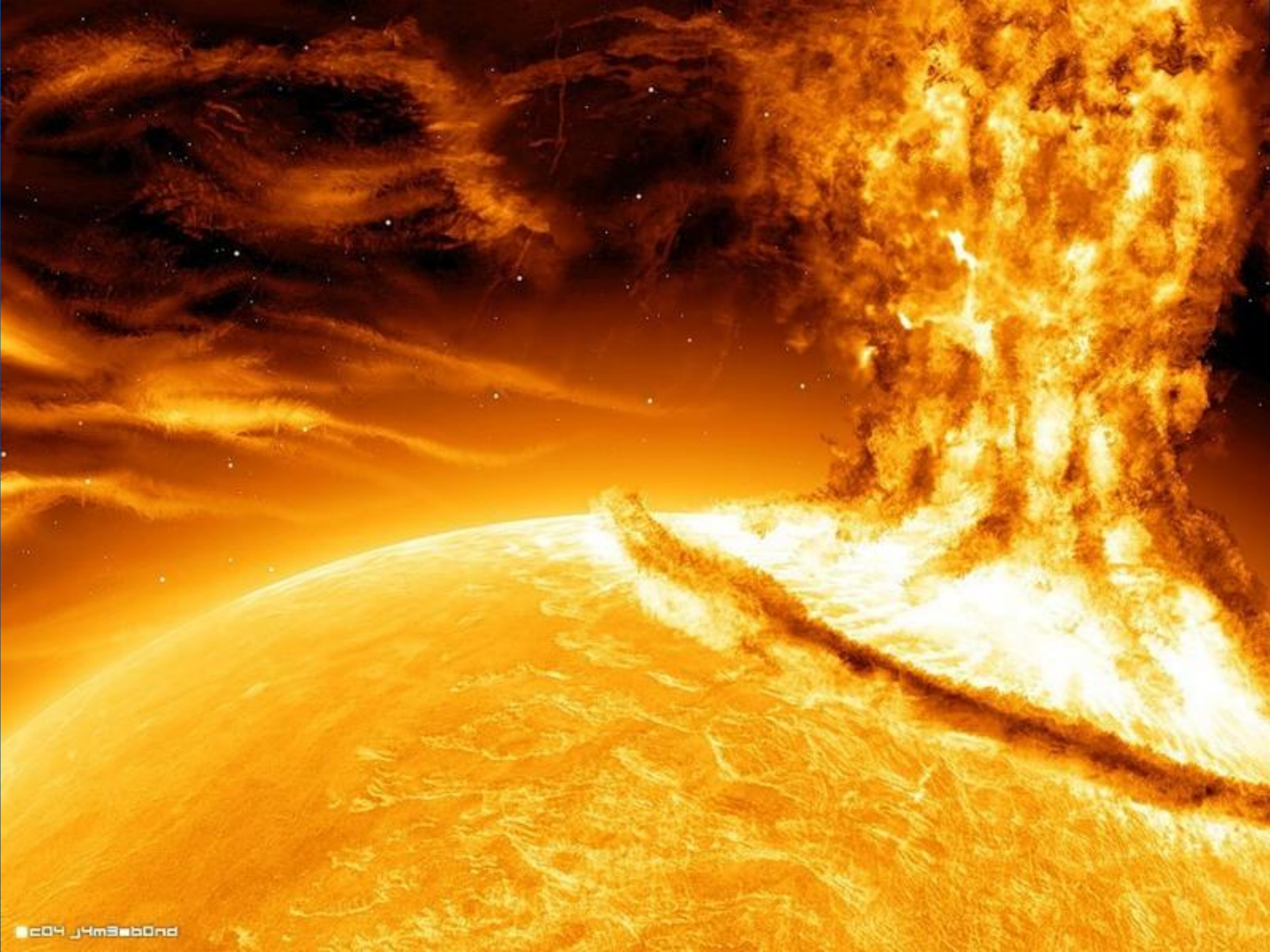
«Земля –
шарообразное тело»

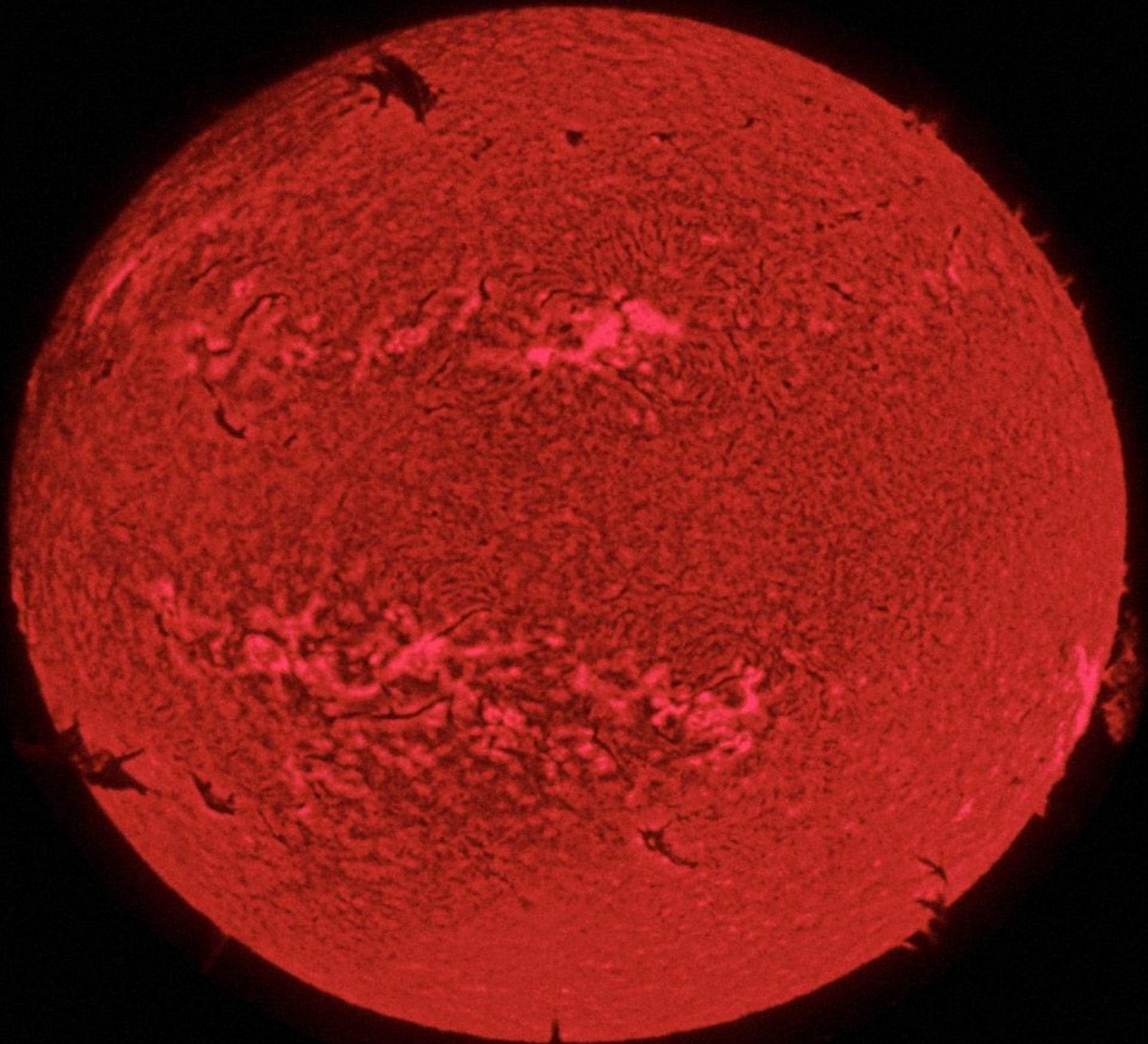
Цель урока: сформировать представление о планете Земля.

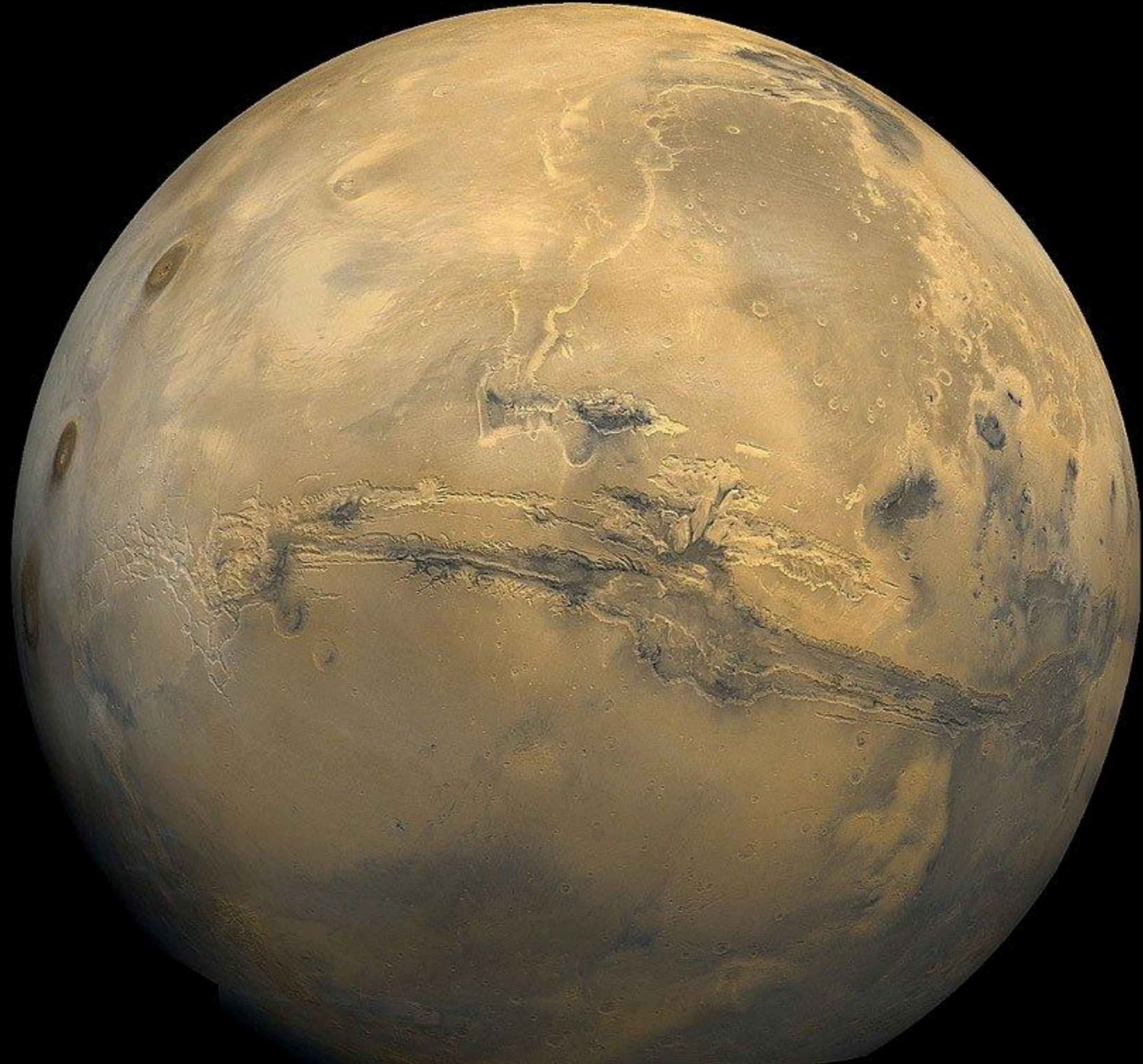
Задачи:

- расширить представление о Земле – как космическом теле,
- узнать об истории происхождения Земли,
- рассмотреть версии древних учёных о её внешнем облике,
- обратить внимание на факты, свидетельствующие о шарообразности нашей планеты;







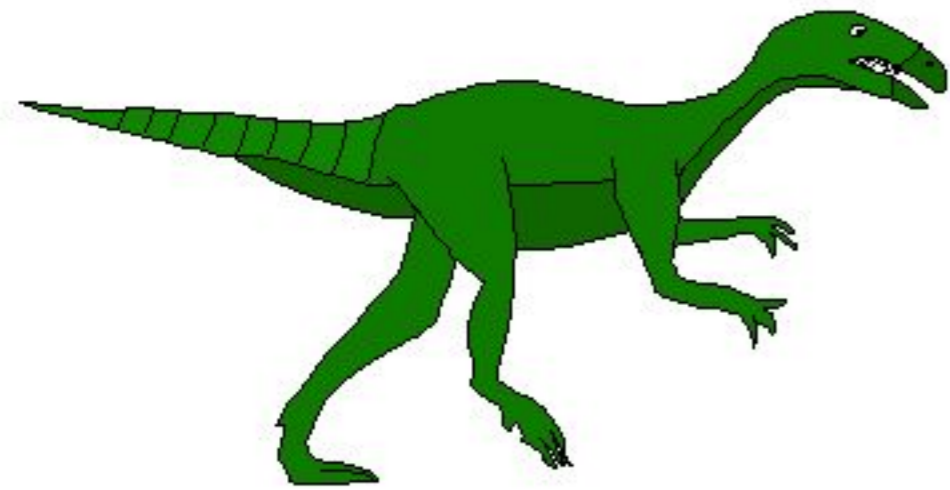




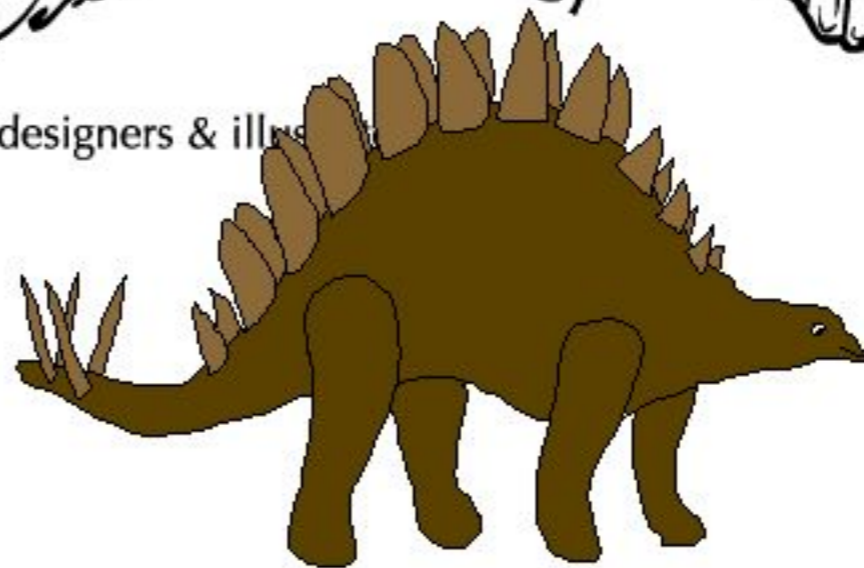
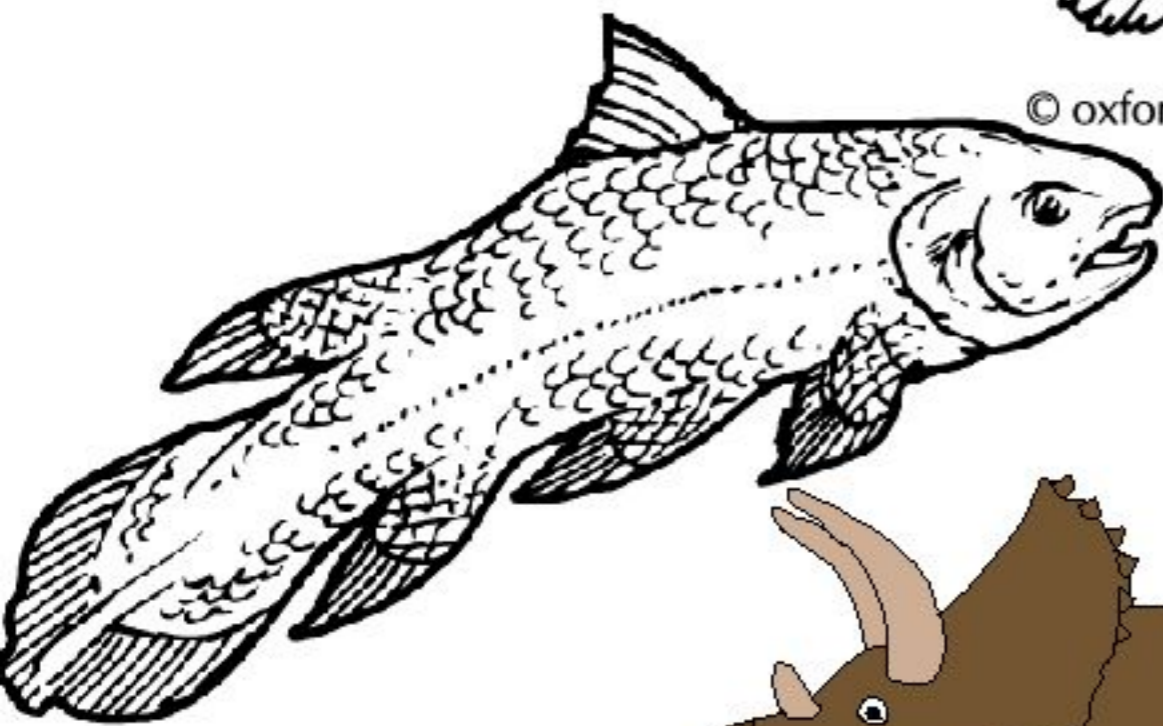




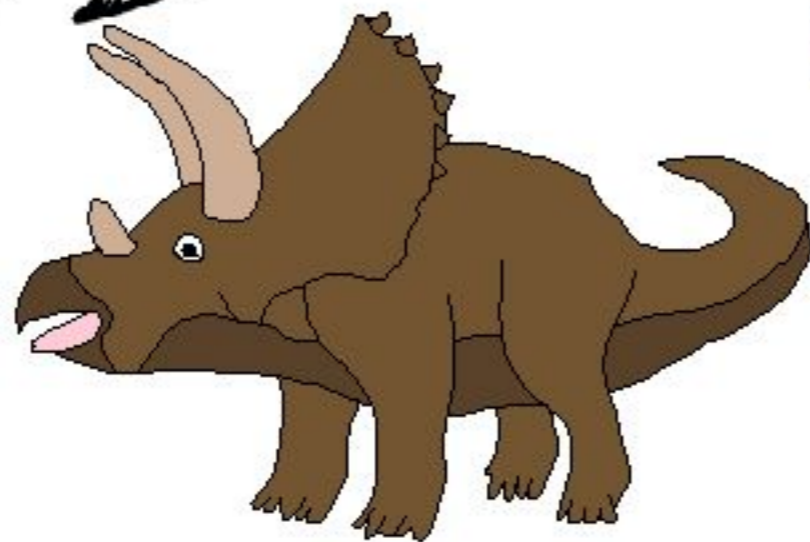


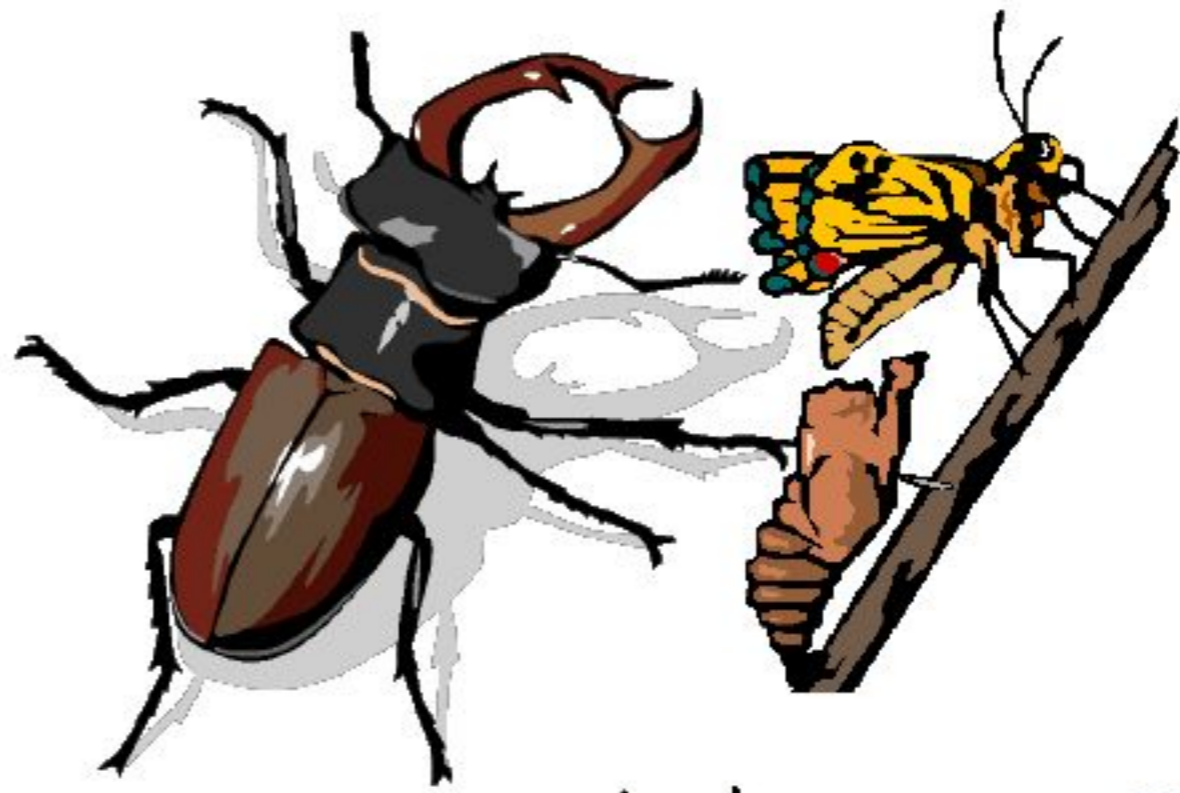


© oxford designers & illustrators

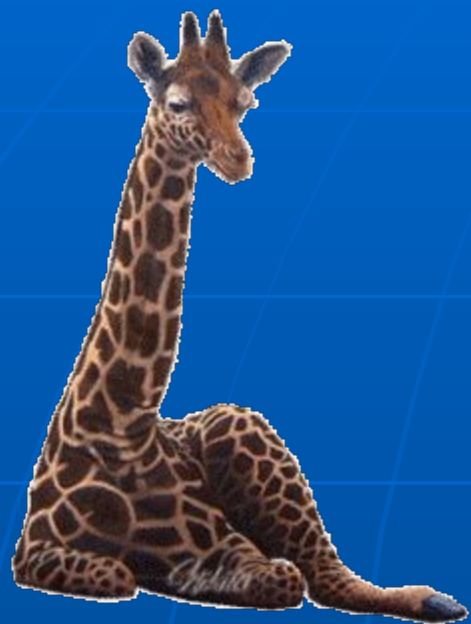


© oxford designers & illustrators 2004









Наша Земля плоская. Солнце, звёзды и Луна расположены на небесной сфере и вращаются вместе с ней.

Земля – шар. Вокруг Земли вращаются звёзды и планеты.



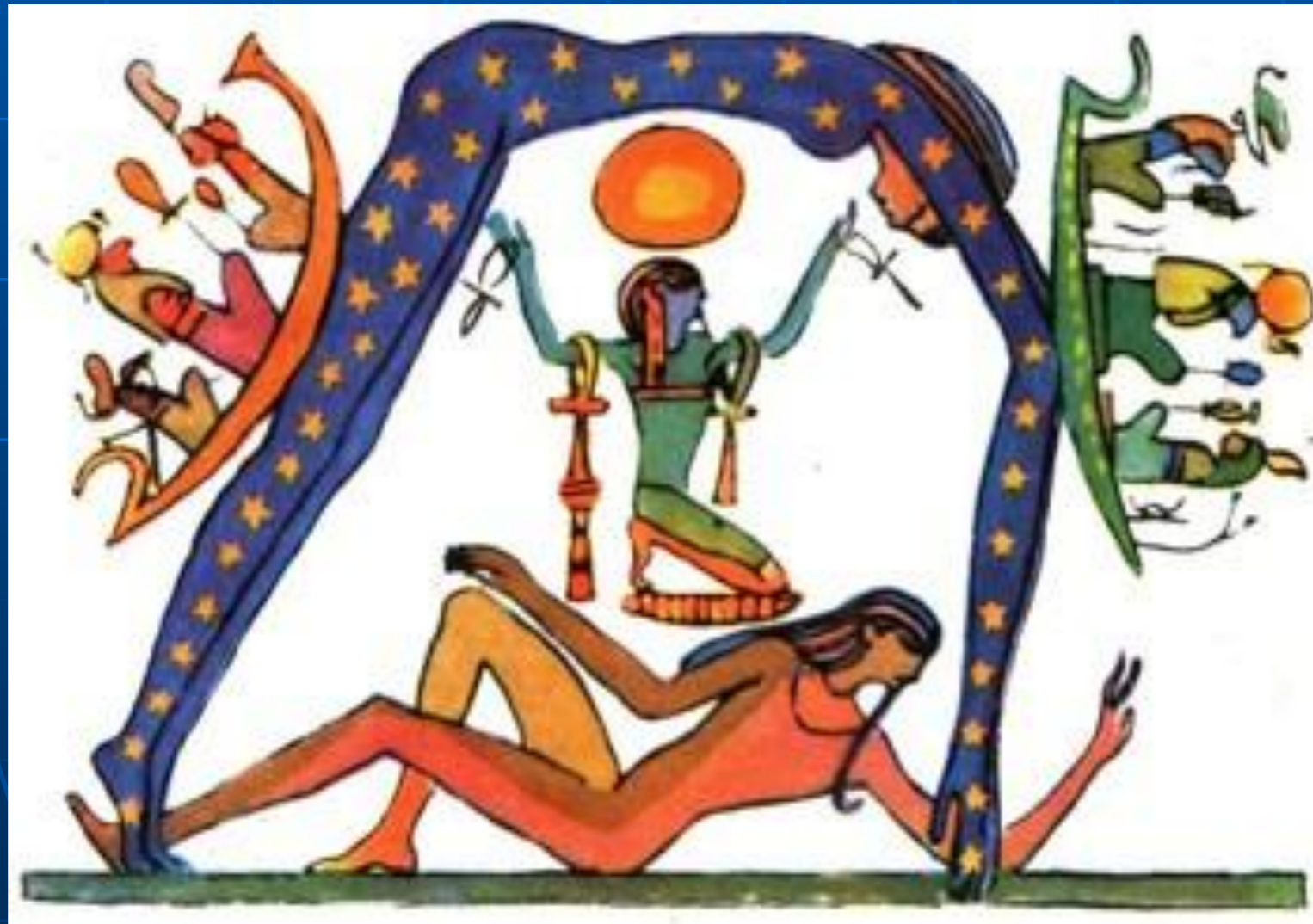
Наша Земля – шар. Она вращается вокруг раскалённого Солнца, расположенного далеко от Земли.





Греки считали, что что Земля – это плавающий на воде диск, а небо – купол, который поддерживает бог Атлант.

Египтяне считали, что Земля – это лежащий бог, из тела которого растут деревья и цветы, а небо – это наклонившаяся богиня, звёзды – драгоценности на её платье.



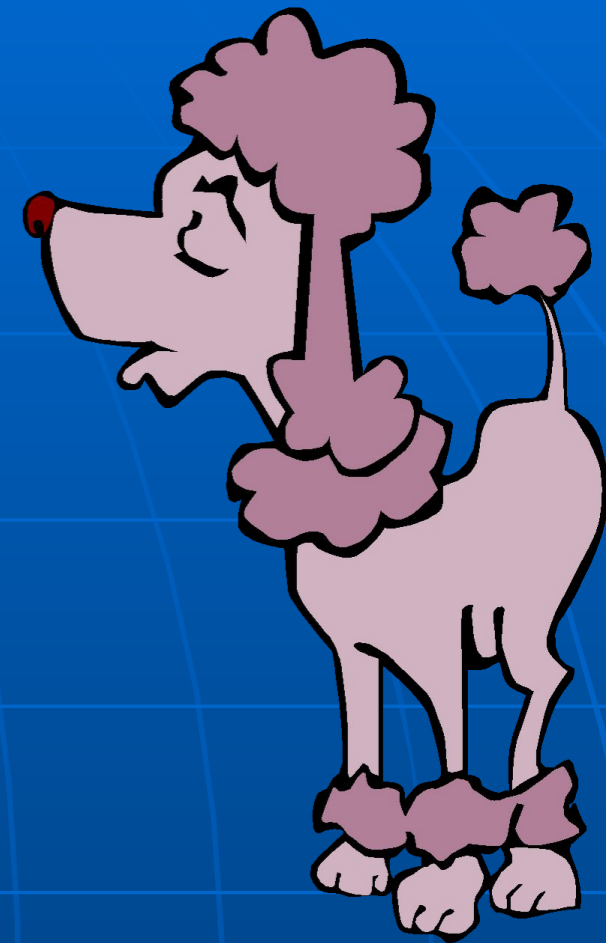
Древние индейцы считали, что Земля - это полушарие, которую держат четыре слона, стоящие на огромной черепахе.



Физминутка



Движение по плоскости

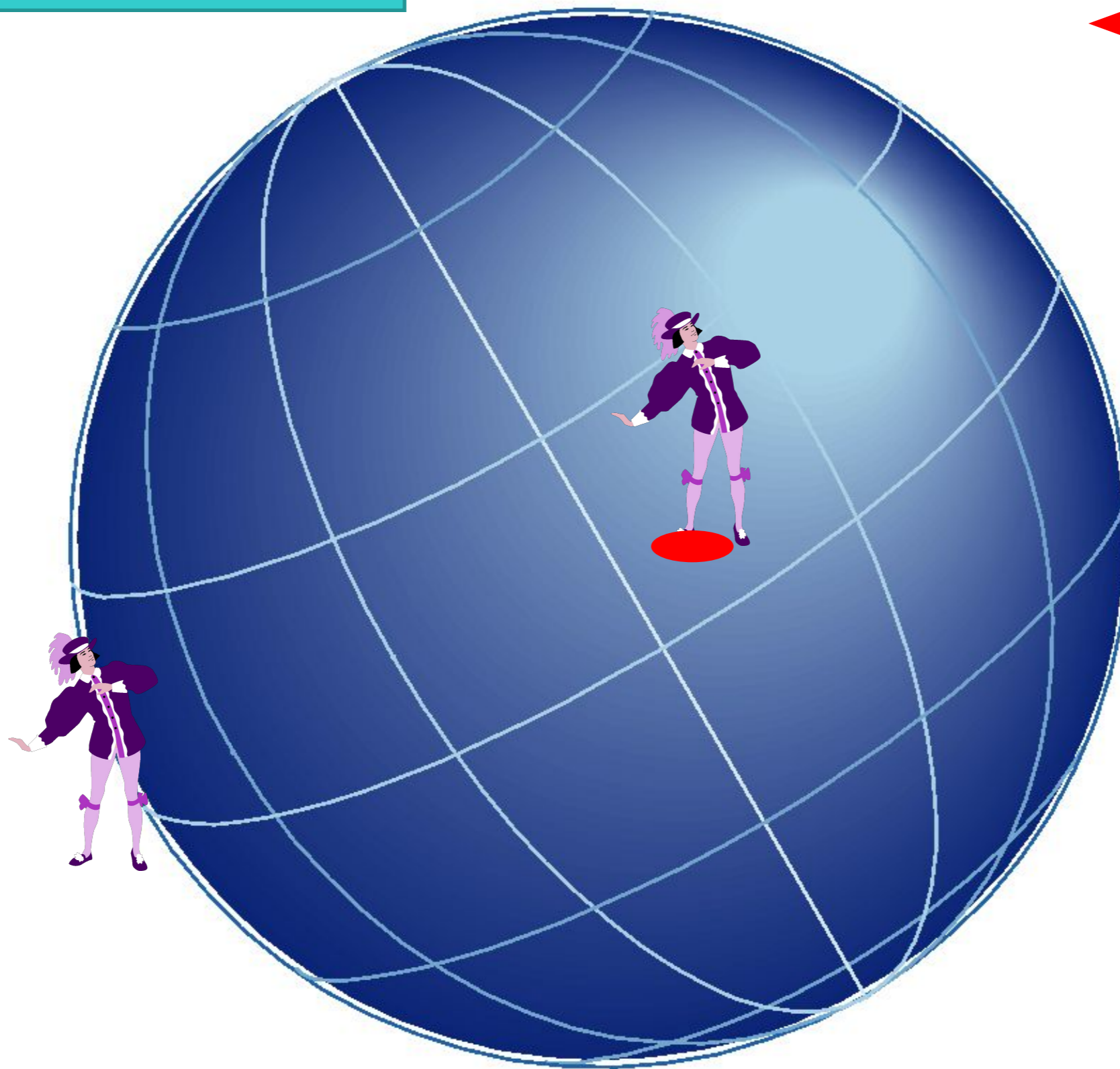


Доказательство 1



Доказательство 2

ЗАПАД



Доказательство 3





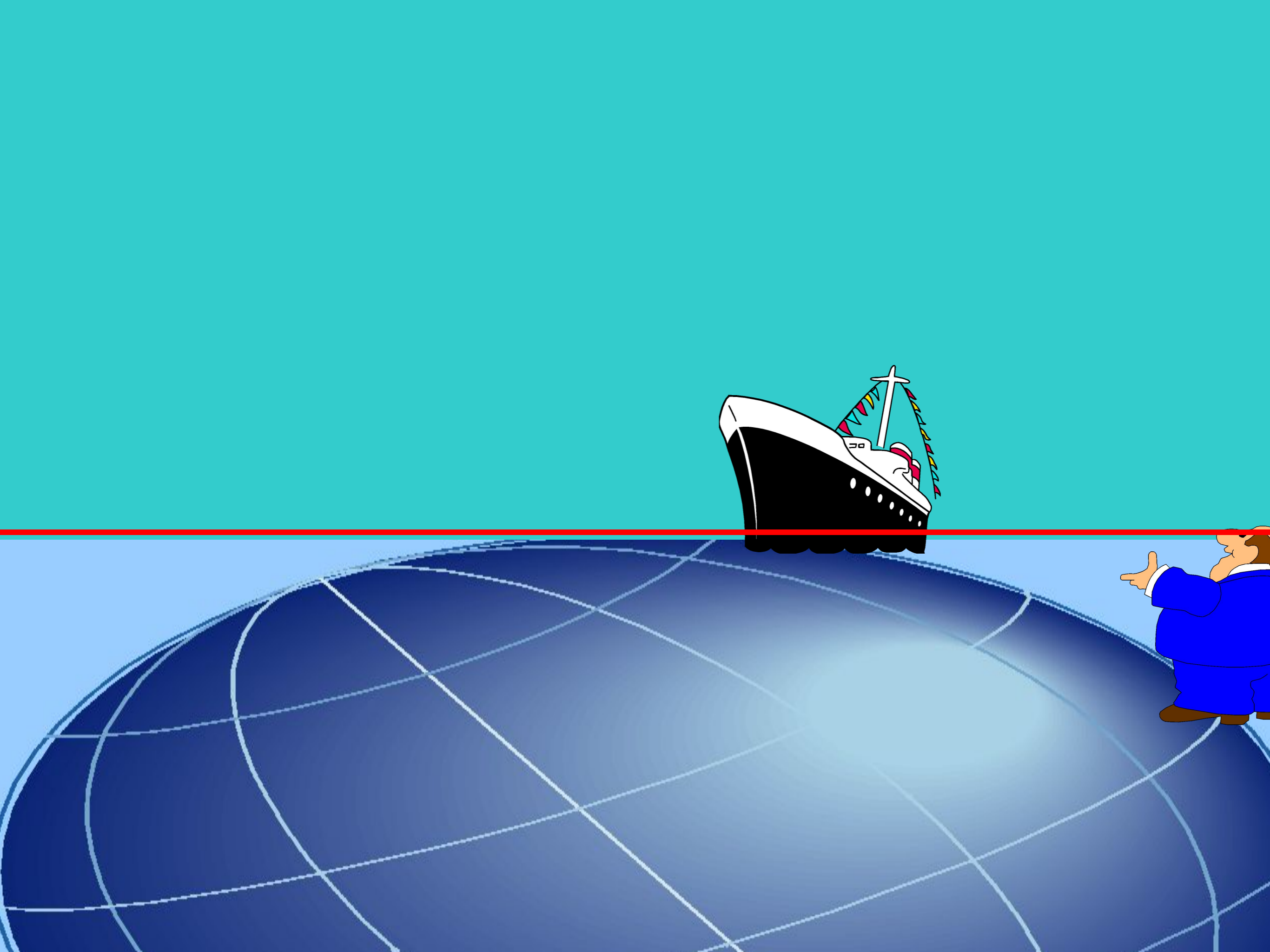


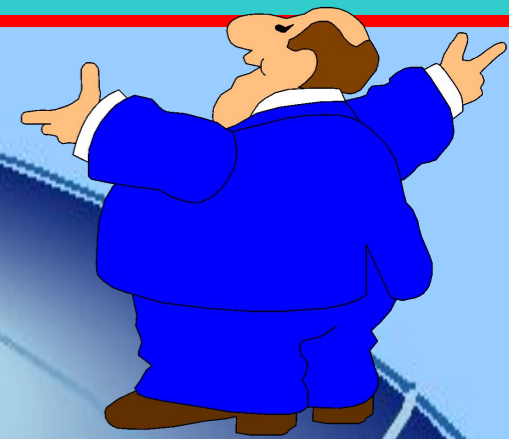










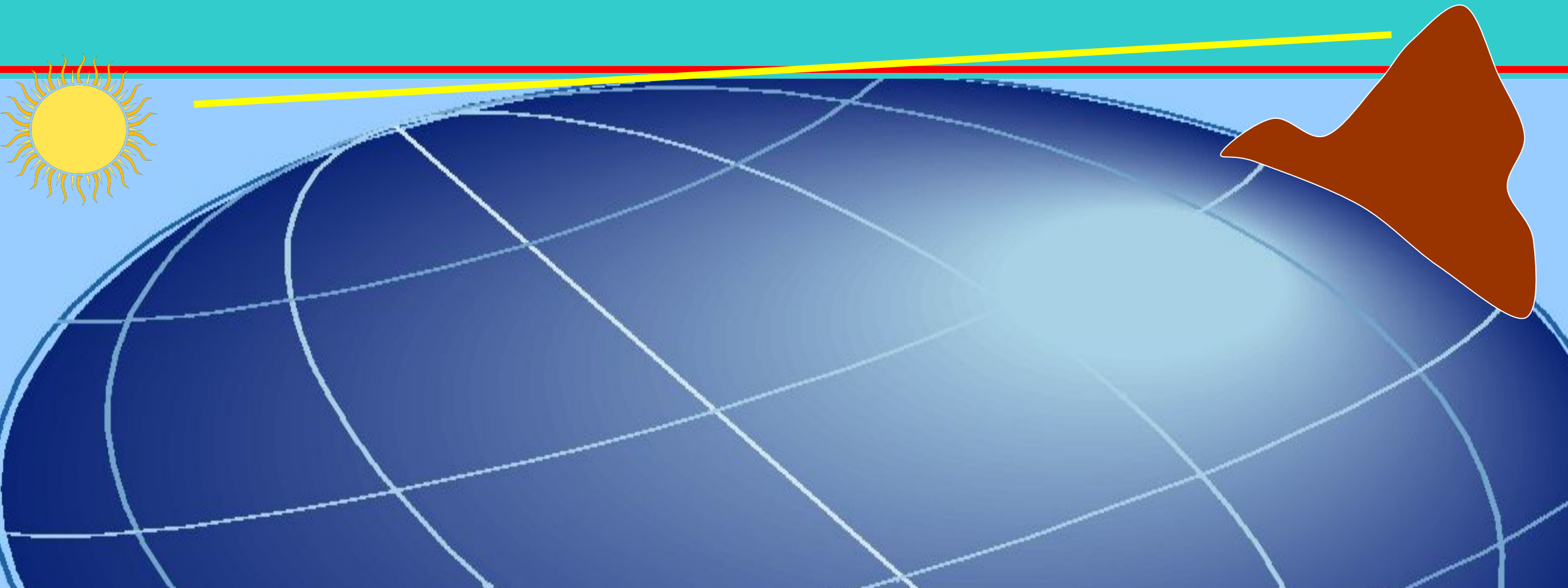
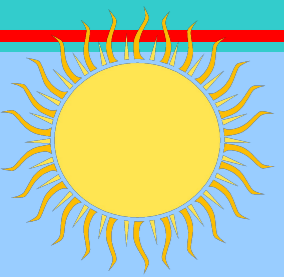


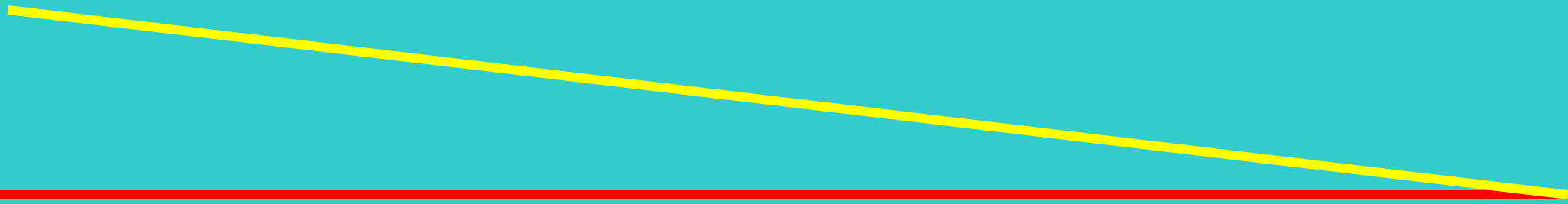
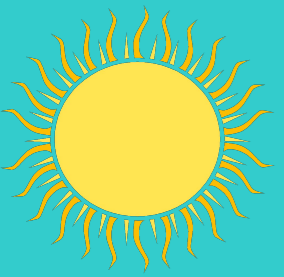


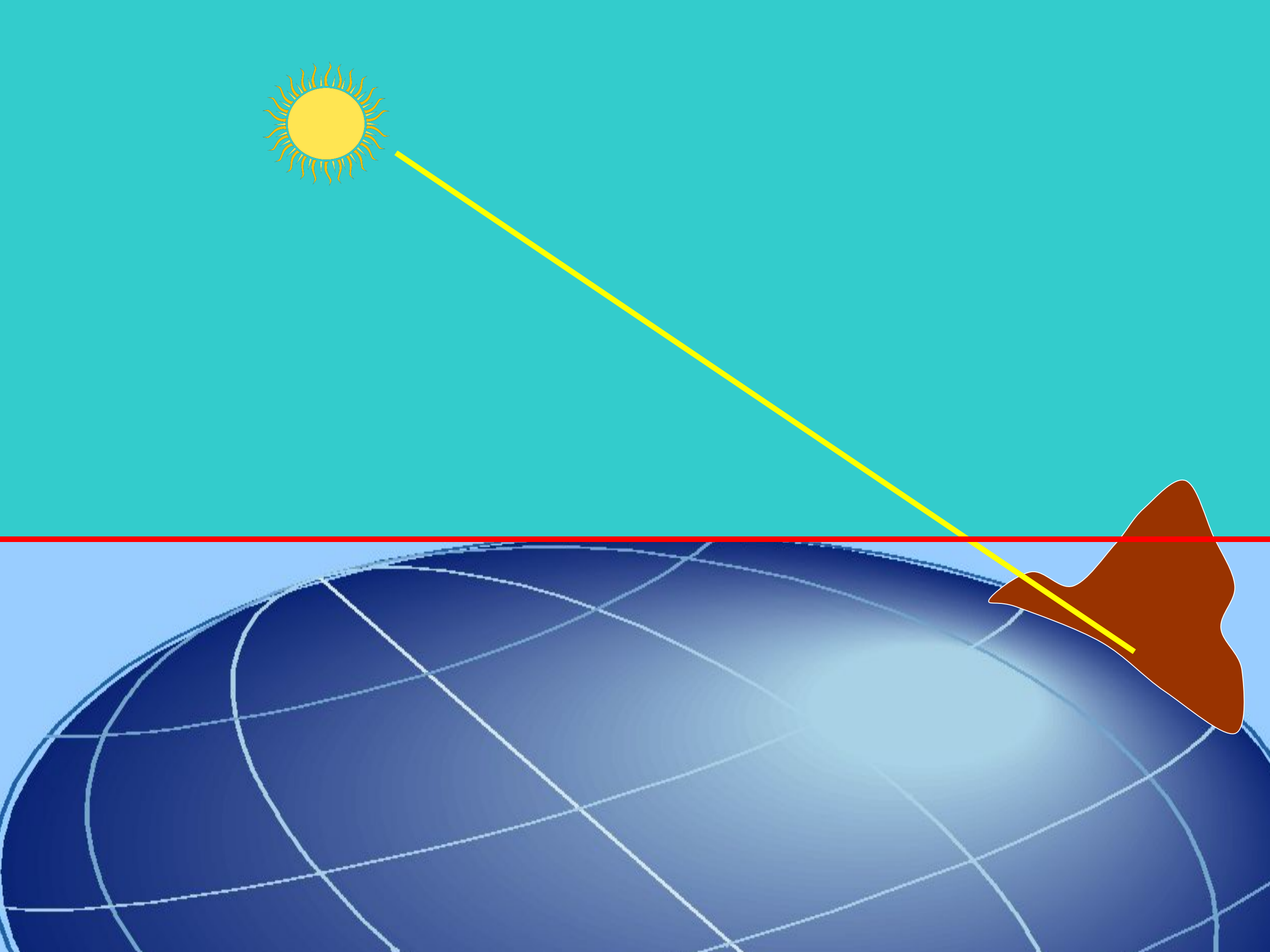
Почему корабль, удаляясь от берега, исчезает?
Значит, есть на Земле какой-то изгиб!



Доказательство 4







ПРОИСХОЖДЕНИЕ ЗЕМЛИ

насыщение атмосферы воздухом

появление водорослей

первые живые организмы

огненный шар

охлаждение поверхности

проливные дожди

ледниковый период

появление живых организмов на суше

Земля имеет _____
форму.

Двигаясь всё время на юг, _____

совершить кругосветное путешествие. Ведь

двигаясь к югу, путешественники достигнут

_____ полюса,

а дальше они смогут двигаться только на

_____.

Понравился ли вам урок?

Расскажите о своих чувствах. Мнение какой тучки вы разделяете.



Спасибо за урок

- <http://www.pravmir.ru/wp-content/uploads/2012/03/5d8179c05f2c.jpg>
- http://img-fotki.yandex.ru/get/4609/124935931.e/0_57d0a_681ee194_XL
- http://img-fotki.yandex.ru/get/3909/tecnolux.3c/0_45bd8_cd3a14be_XL
- http://www.oshoworld.ru/images/full_gallery_4487.jpg
- <http://www.eden-saga.com/img/images/AtlasparBoris543px.gif>
- http://www.en.edu.ru/shared/files/old/mlaPresent/presentations/08/objects/7467_2593.jpg
- <http://stranau.tmweb.ru/wp-content/uploads/2012/03/3kita1.jpg>
- <http://s58.radikal.ru/i159/0901/b5/fa956609689e.jpg>
- <http://900igr.net/datai/okruzhajuschij-mir/Forma-Zemli/0006-009-Zemlja-glazami-narodov-Severa.jpg>
- <http://images.yandex.kz/yandsearch?tld=kz&p=2&text=%D0%BF%D0%BB%D0%B0%D0%BD%D0%B5%D1%82%D1%8B%20%D0%9>
- Разработки уроков природоведения из серии «Я иду на урок в начальную школу».
- А.А.Плешаков «Атлас-определитель.От земли до неба»,М. «Просвещение» 2006.
- А.А.Плешаков «Мир вокруг нас» М. «Просвещение» 2006.
- ОЛМА - ПРЕСС «Большая энциклопедия для дошкольника».1999
- А.А.Вахрушев Учебник-тетрадь для 2класса.