

**Сказки
звездного
неба**

Звезды небесные, любимые чада
Урании мудрой!
Вы, кто сияет и вечно горя, все и вся породили.
Вы направляете смертных людей
по божественным тропам,
Вам пояса семикратные зримы,
воздушным скитальцам.
Вы и небесные, вы и земные,
вам нет истощения.
Пеплос Ночи непроглядной
вы сделали взору доступным,
Блеском осыпав своим, о дарящие
время веселью.
К благосвященному действию
трудов многомудрых явитесь,
Вы – кто на путь наставляет
идущие к деяниям славным !

Античный гимн «К звездам»



Цель работы:
создать
альбом о
зодиакальных
созвездиях



План работы

- ◆ Узнать зодиакальные созвездия членов своей семьи
- ◆ Найти изображения созвездий
- ◆ Найти сказки, рассказы, стихи, песни, легенды об этих созвездиях
- ◆ По карте звездного неба найти изображения созвездий и построить их на координатной плоскости
- ◆ Найти эскизы для вышивки, резьбы по дереву, выжигания
- ◆ Найти открытки, календари и т.п. с изображением созвездий



Наши работы

Доклад
По математике на тему:
«Знаки зодиака»

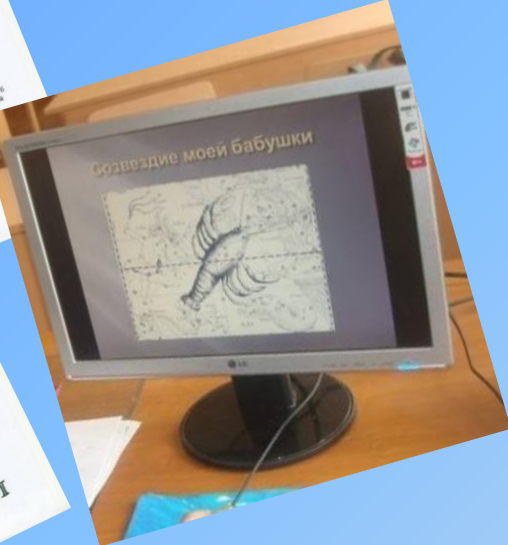
Министерство
Образования
и науки
Татарстана
Татарский
Университет

Зодиакальные
созвездия

САЕПЦОВ



ЗОДИАКАЛЬНЫЕ СОЗВЕЗДИЯ
МОЕЙ СЕМЬИ



СОЗВЕЗДИЯ
ЗОДИАКА



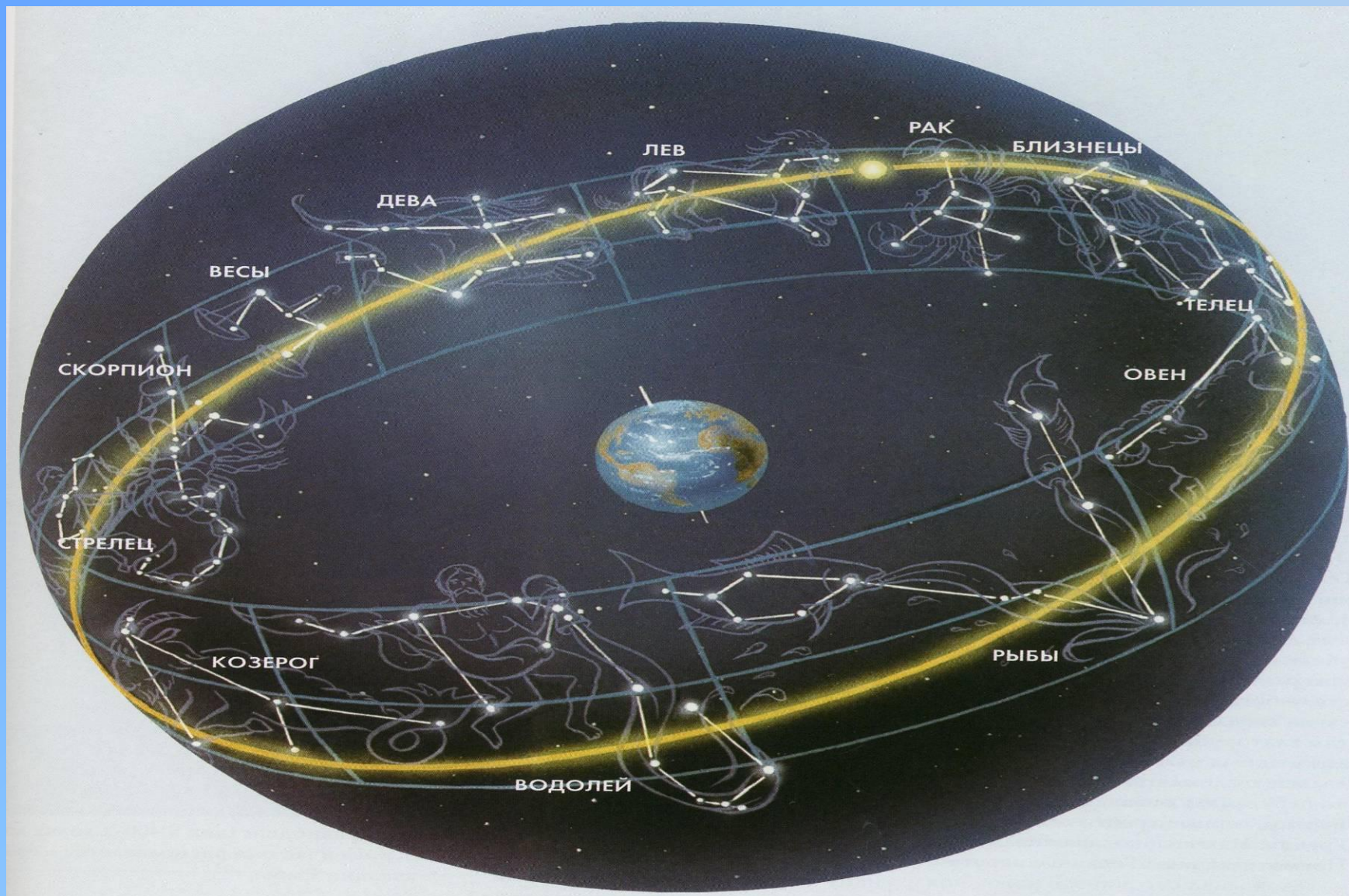
КАРТА СОЗВЕЗДИЙ



ЮЖНОГО ПОЛУШАРИЯ



Зодиакальные созвездия



	<p>Овен 21 марта - 20 апреля</p>		<p>Весы 24 сентября – 23 октября</p>
	<p>Телец 21 апреля - 21 мая</p>		<p>Скорпион 24 октября - 22 ноября</p>
	<p>Близнецы 22 мая - 21 июня</p>		<p>Стрелец 23 ноября - 21 декабря</p>
	<p>Рак 22 июня - 22 июля</p>		<p>Козерог 22 декабря - 20 января</p>
	<p>Лев 23 июля - 23 августа</p>		<p>Водолей 21 января - 18 февраля</p>
	<p>Дева 24 августа - 23 сентября</p>		<p>Рыбы 19 февраля - 20 марта</p>

Характер знаков

- Овен наделен оптимизмом и честолюбием,
- Телец – хоть и эмоционален, но терпелив и любит заводить знакомства,
- Близнец любопытен и обаятелен,
- Рак имеет загадочный характер,
- Лев во всем будет стремиться к блеску, а
- Дева любит ясность и четкость.
- Весы – баловень судьбы – ему все удастся.
- Скорпион проявляет железную волю в выполнении долга. Стрелец бескорыстен во всем и старается быть полезным.
- Козерог домосед, хотя всю жизнь несмотря ни на какие обстоятельства стремиться достичь избранной цели.
- Водолей – благородная и возвышенная натура, а
- Рыбы получили лучшие качества всех остальных членов Зодиака.

Камни знаков Зодиака

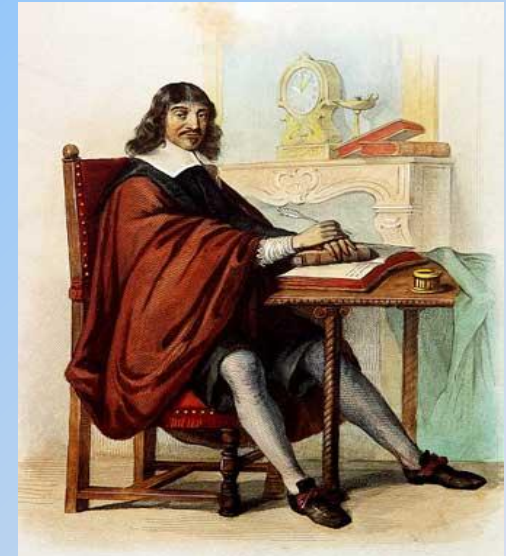
Овен	Аквамарин, алмаз, гелиотроп, горный хрусталь	Весы	Кошачий глаз, коралл, лазурит, хризолит
Телец	Бирюза, нефрит, опал, сапфир	Скорпион	Аквамарин, гранат, коралл, топаз
Близнецы	Агат, берилл, хризоплаз, чароит	Стрелец	Аметист, бирюза, топаз, хризолит
Рак	Жемчуг, изумруд, кошачий глаз, лунный камень	Козерог	Гранит, лазурит, оникс, рубин
Лев	Топаз, турмалин, хризолит, янтарь	Водолей	Гранат, лазурит, оникс, рубин,
Дева	Кошачий глаз, нефрит, сердолик, яшма	Рыбы	Аквамарин, аметист, жемчуг, лунный камень

Из истории координат

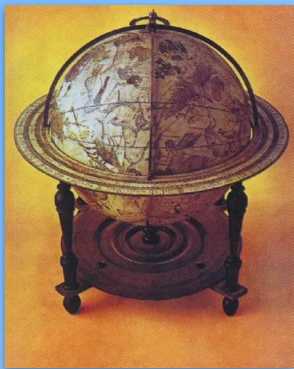


Никола Орсем

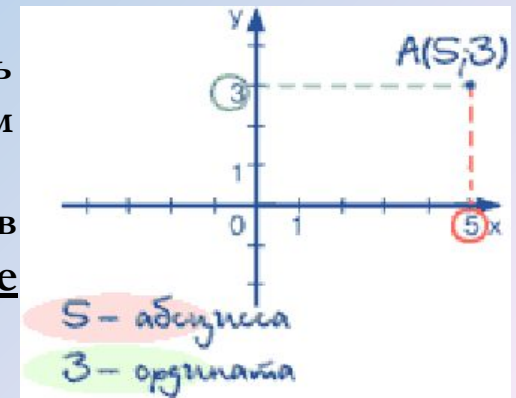
За 200 лет до нашей эры греческий ученый Гиппарх ввёл географические координаты. Он предложил на Географической карте параллели и меридианы и обозначить числами широту и долготу.



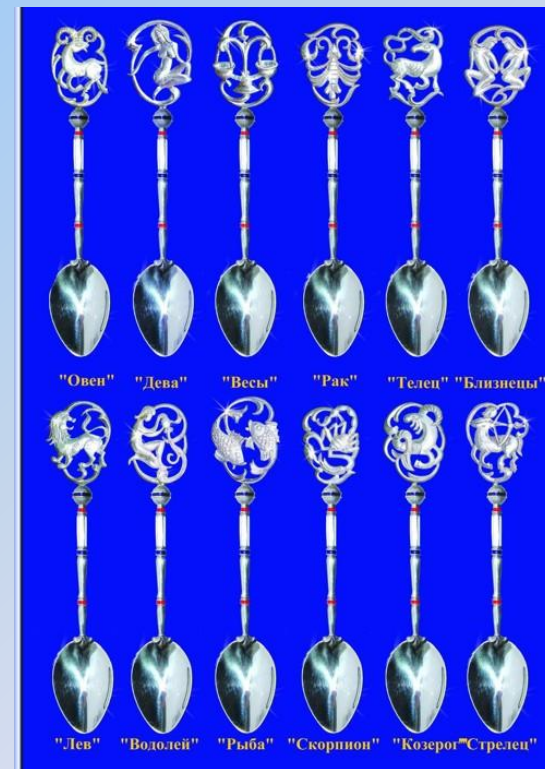
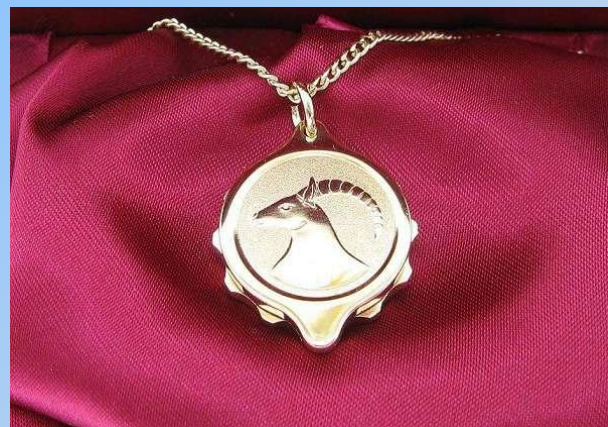
Рене Декарт



В 14 веке французский математик Н. Орсем предложил широту называть абсциссой, а долготу - ординатой. На этом нововведении возник метод координат. Основная заслуга в создании этого метода принадлежит Рене Декарту.

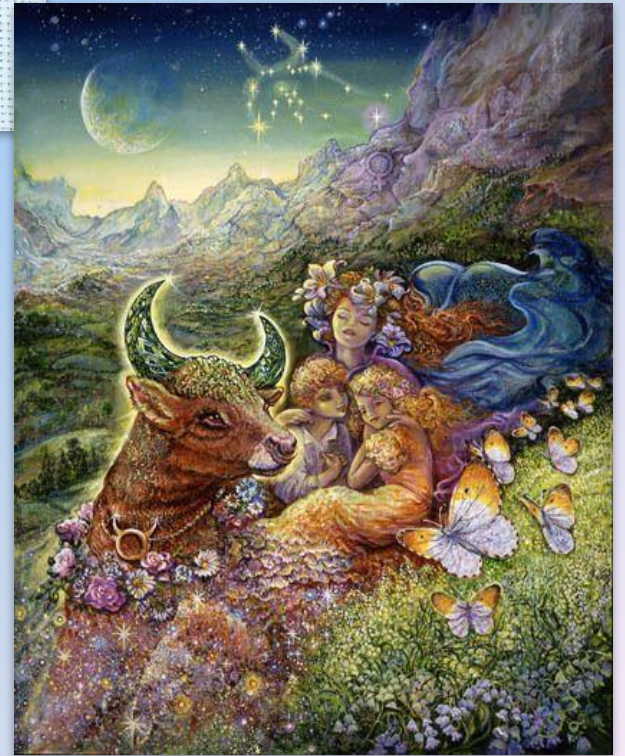
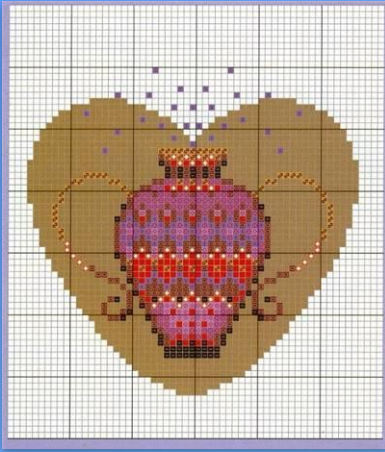


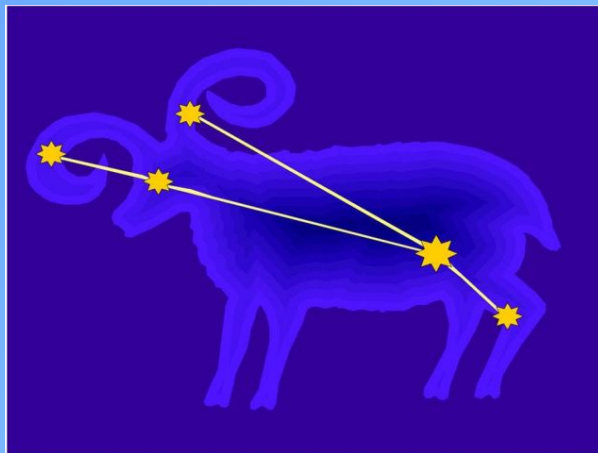
Зодиакальные созвездия и современность



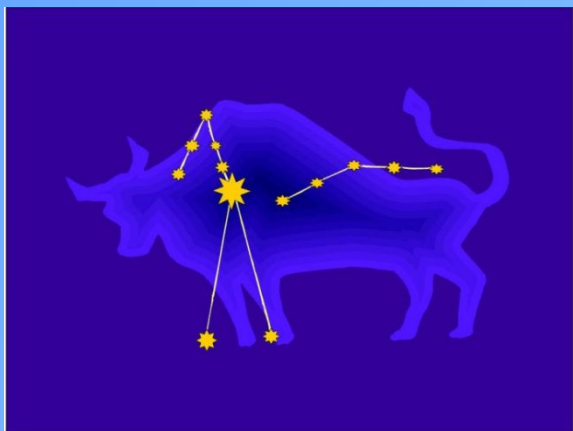
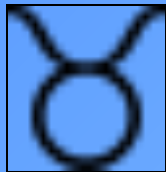


ВЫШИВКА





Овен - это посланный Зевсом золоторунный баран, перевезший через море молодого Фрикса в Колхиду прочь от злонамеренных беотийцев, чаявших принести юношу в искупительную жертву. Там Фрикс сам принес своего спасителя в жертву Зевсу, а золотое руно было повешено царем колхов Ээтом на священный дуб в роще Ареса под охрану Дракона. Руно стало гарантом благоденствия колхов. Овен - одно из древнейших созвездий. Легенды говорят, что название ему предложил Клеострат (или определил звезды, входящие в соответствующий знак Зодиака).

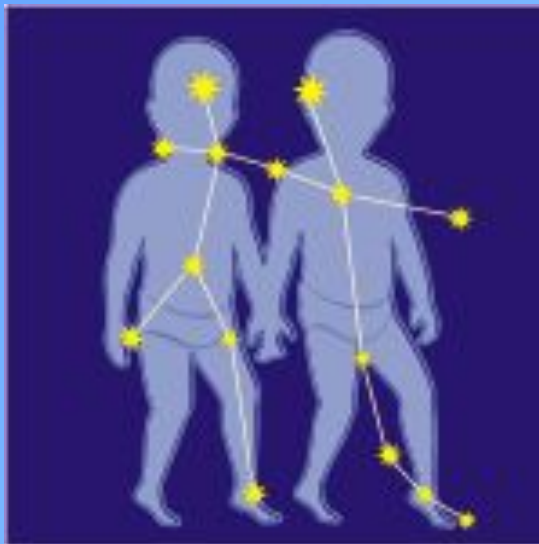


Телец —одно из древнейших созвездий.

В мифологии древней Греции Телец – это Зевс, превратившийся в белого быка и похитивший Европу, переправив ее на остров Крит. Часть созвездия, соответствующая голове быка, яркая и интересная: тут

- ◆ звездное скопление Плеяды, («Плеяды» - «Семь сестер»). На Руси Плеяды имеют название «Стожары»
- ◆ Гиады (примерно 200 звезд)
- ◆ яркий огненный Альдебаран - что значит «идущая вослед».
- ◆ Крабовидная туманность - остаток взрыва Сверхновой звезды 1054 года
В центре Крабовидной туманности находится крохотная голубая звезда – пульсар.



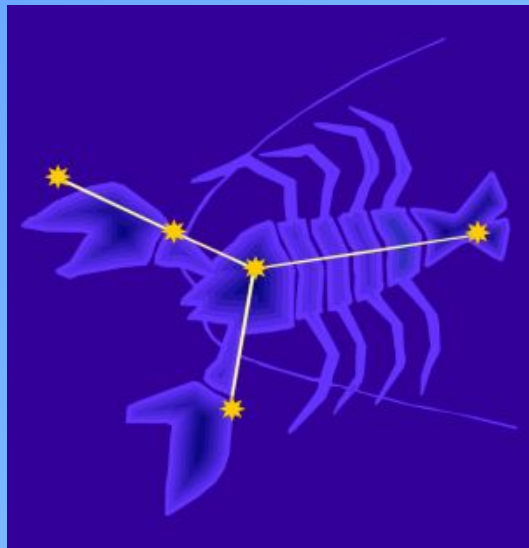


Близнецы — третий знак зодиака.

В древнегреческой мифологии с этим знаком связан миф о Касторе и Поллуке, близнецах-полубогах, рожденных Ледой от Юпитера, который спустился с Олимпа в обличье лебедя (согласно легенде, полубогом был лишь один из братьев — Поллукс, обладавший бессмертием; Кастор же был смертен).



♋

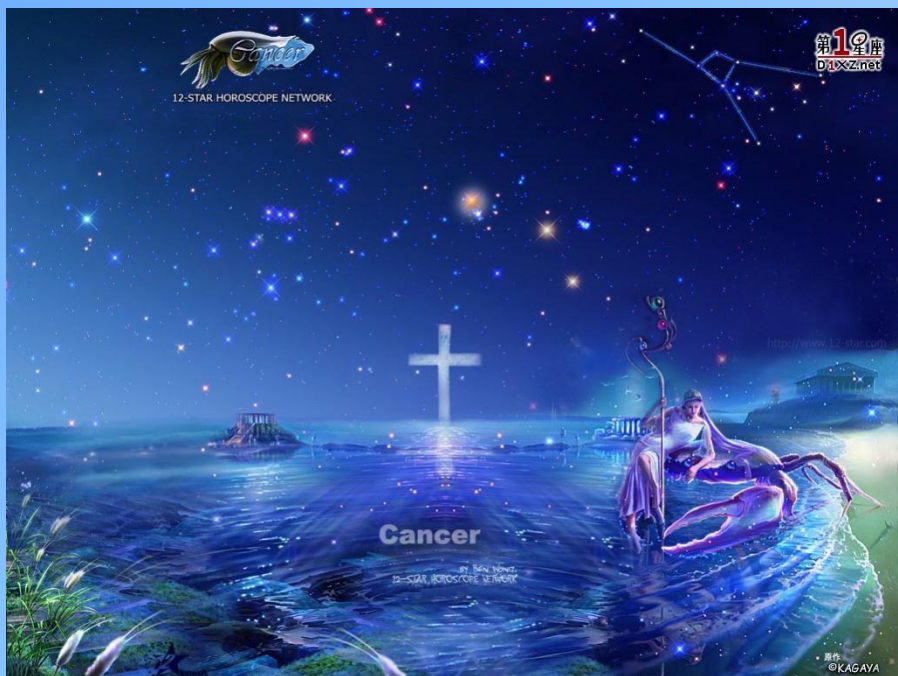


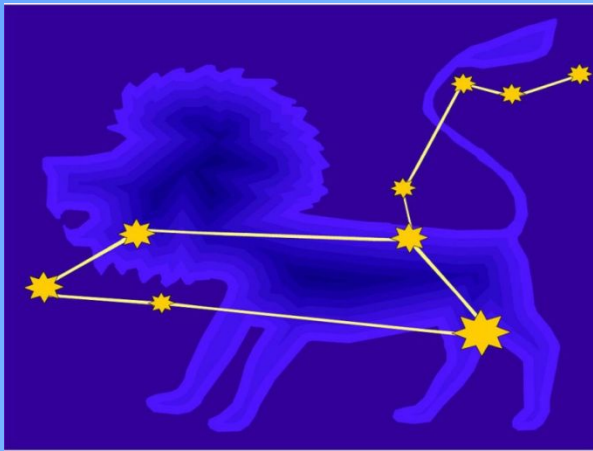
Рак — самое неприметное зодиакальное созвездие.

Наиболее яркая звезда - Акубенс, что означает «клешня».

Это тот рак, что вцепился Гераклу в пятку во время его второго подвига - уничтожения Лернейской гидры.

Рак - древнее созвездие. Около двух тысяч лет назад в созвездии находилось точка летнего солнцестояния. В знаке есть две малые звезды, называемые Осятами, а среди них - маленькое облачко, которое называют Яслими. Ясли считались в древности указателями погоды.





Лев— зодиакальное созвездие лежащее между Раком и Девой.

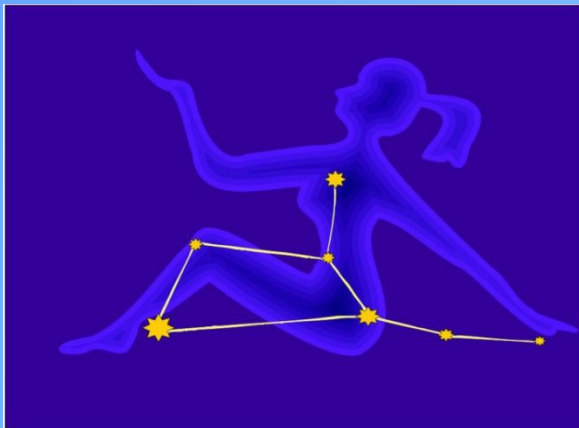
Расположение ярких звезд действительно напоминает лежащего льва, голова и грудь которого представляют известный астеризм «Серп», похожий на зеркально отражённый вопросительный знак.

«Точкой» внизу этого знака служит яркая бело-голубая звезда Регул (α Льва), что по-латински значит «царек». Иногда ее называют также «Сердце Льва» (Cor Leonis). В основании «головы льва» расположена золотисто-желтая Альгиеба (γ Льва), что значит «грива льва».

Созвездие было известно шумерам еще 5000 лет назад. Включено в каталог звездного неба Клавдия Птолемея «Альмагест». Классический миф связывает Льва с убитым Гераклом немейским чудовищем.



♍



Дэ́ва — зодиакальное созвездие, лежащее между Львом и Весами. В созвездии Девы в современную эпоху расположена точка осеннего равноденствия.

Самая яркая звезда — Спика (α Девы), что на латинском значит «колос».

В ранних мифах Дева отождествляется с титанидой Реей, супругой Кроноса и матерью Зевса.

В изображениях созвездия Дева держит в руке колос, символ плодородия.

У греков она ассоциировалась с Афродитой. Считали Деву и изображением египетской Исиды.





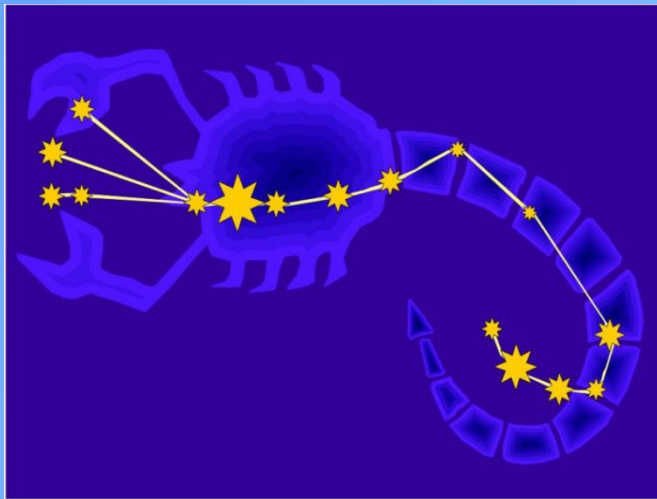
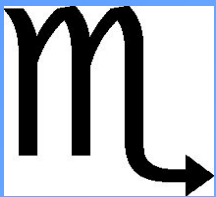
Весы́ (лат. *Libra*) — зодиакальное созвездие, лежащее между Скорпионом и Девой. Содержит 83 звезды, видимые невооружённым глазом.

Весы - созвездие древнее, но одно из последних, появившееся на небе античности. Первоначально его звезды входили в созвездие Скорпион.

Весы — единственное созвездие зодиака, представляющее неодушевлённый предмет. Древние мифологи считали созвездие вознесённым на небо атрибутом Фемиды, Деметры или Немезиды.

Более 2000 лет назад в созвездии находилась точка осеннего равноденствия, и, когда Солнце переходило в Весы, наступала осень.





Скорпи́он— древнее созвездие. Включено в каталог звездного неба Клавдия Птолемея «Альмагест». Ярчайшая звезда Антарес, что означает «соперник Ареса (Марса), расположена в «сердце скорпиона».

Скорпион - чудовищное существо, что напало на Ориона и ужалило его. Богиня Гера спрятала скорпиона на диаметрально противоположной части небесной сферы. «Когда Скорпион поднимается на востоке, Орион спешит скрыться на западе».

По мнению астрономов, знак Скорпиона самый злоедейский – символ смерти. Он кажется особенно страшным, когда в нем оказывалась планета бедствий – Сатурн.

Скорпион – это созвездие, где нередко вспыхивают новые звезды, в нем много звездных скоплений.



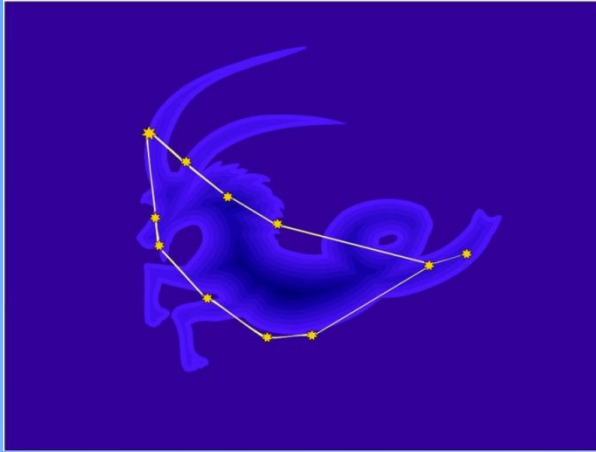


Стрелѐц — древнее созвездие. Включено в каталог звездного неба Клавдия Птолемея «Альмагест». В Стрельце находятся точка зимнего солнцестояния, а также центр Галактики. Считается, что в Стрельце располагается самая красивая часть Млечного Пути, множество шаровых скоплений, а также тѐмных и светлых туманностей.

Древним грекам созвездие представлялось в виде кентавра—существа с торсом человека на теле коня. Греческий миф связывает созвездие Стрельца с кентавром Кротосом. Другой миф ассоциирует созвездие с мудрым Хироном. Считалось, что изобретателем небесного глобуса был кентавр Хирон, создавший его специально для похода аргонавтов. На глобусе Хирон оставил место для себя в виде зодиакального созвездия Стрелец. Но кентавр Кротос опередил Хирона, заняв его небесное место, и тому пришлось довольствоваться менее почетным по положению созвездием Центавр.

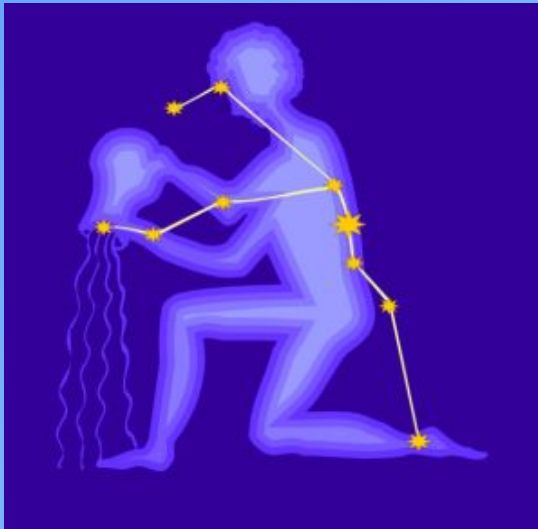


♈



Козеро́г — зодиакальное созвездие южного полушария неба. Древние называли это созвездие «рыба-коза», и в этом виде оно представлено на многих картах. Иногда отождествляется с богом лесов, полей и пастухов Паном. Когда в Древней Греции складывались названия созвездий, в Козероге находилась точка зимнего солнцестояния; с этим связано название южного тропика — тропик Козерога. В старину именовалось Козлом, Козой, а у арабов Козленком — аль-Джади. А коренные австралийцы называли созвездие Козерога созвездием Кенгуру, за которым гоняются небесные охотники. На первой русской звездной карте, составленной по указанию Петра I в 1699 г. И. Ф. Копиевским, созвездие это значится как Козел, или Козерожек. Именно в этом созвездии в 1846 г. Иоганн Галле и Гейнрих д'Арре открыли планету Нептун.

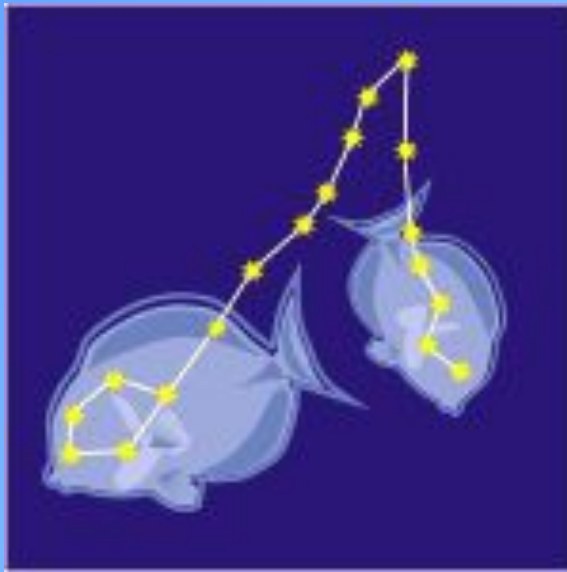




Водоле́й — большое, зодиакальное созвездие, находящееся между Козерогом и Рыбами. Известный астеризм в Водолее — «Кувшин», маленькая Y-образная группа из пяти звёзд, «оседлавшая» небесный экватор.

У древних шумеров Водолей был одним из важнейших созвездий, поскольку олицетворял бога неба Ана, дающего земле живительную воду. Согласно грекам, Водолей изображает сразу несколько мифических персонажей: Ганимеда — троянского юношу, ставшего виночерпием на Олимпе; Девкалиона — героя всемирного потопа и Кекропа — древнего царя Аттики. Водолей включён в каталог звездного неба Клавдия Птолемея «Альмагест». Водолей обычно изображается в виде молодого мужчины с кувшином, льющего воду. Две волны обозначают «живую» и «мертвую» воду.





Рыбы — большое зодиакальное созвездие, лежащее между Водолеем и Овном.

Рыбы — парный знак, обозначаемый двумя рыбами, плывущими в разных направлениях, но связанных лентой. Обычно его делят на «северную Рыбу» (под Андромедой) и «западную Рыбу» (между Пегасом и Водолеем).

Символ Рыб восходит к мифу об Афродите и Адонисе, которые хотели ускользнуть от тысячеголового монстра Тифона. Они прыгнули в реку и превратились в рыб. Рыбы держатся зубами за соединяющую их серебряную нить.

Ныне в созвездии находится точка весеннего равноденствия.



**Спасибо
за**



ВНИМАНИЕ