

# Созвездия в нашей жизни

❖ **Цель работы:** узнать больше о созвездиях, их количестве и для чего они нужны.

❖ **Гипотеза:** созвездия не занимают важного места во Вселенной.

❖ **Объект исследования:**

Вселенная

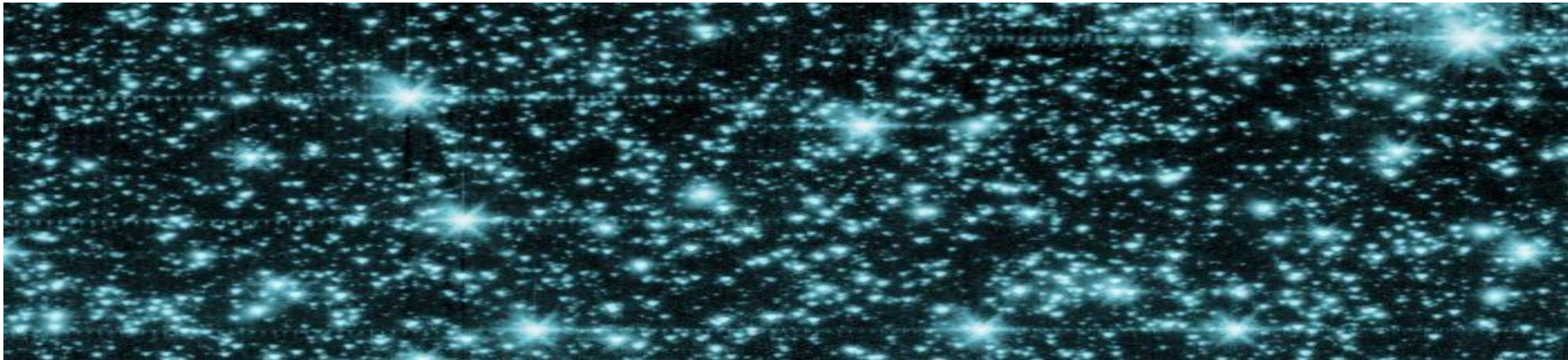
❖ **Предмет исследования:**

Созвездия

**Методы работы:**

- Анализ литературы по теме;
- Анкетирование;
- Обобщение.

**Звездное небо во все времена занимало воображение людей. Почему зажигаются звезды? Сколько их сияет в ночи? Далеко ли они от нас? Есть ли границы у звездной Вселенной? С глубокой древности человек задумывался над этими и многими другими вопросами, стремился понять, и осмыслить устройство того большого мира, в котором мы живем.**



**Самые ранние представления людей о нем сохранились в сказках и легендах. Прошли века и тысячелетия, прежде чем возникла и получила глубокое обоснование и развитие наука о Вселенной, раскрывшая нам замечательную простату, удивительный порядок мироздания. Недаром еще в древней Греции ее называли Космосом а это слово первоначально означало «порядок» и «красоту».**

# Что такое созвездия?



Взаимное расположение звезд почти не меняется. Если наиболее блестящие и близкие друг к другу звезды своим расположением напоминают какую-нибудь фигуру, то их легко запомнить. Такие группы звезд еще в древности называли созвездиями и каждому из них дали свое название.

В современной астрономии созвездиями называются участки, на которые разделена небесная сфера для удобства ориентирования в звёздном небе.

Все небо, все созвездия вращаются около полюса мира. Воображаемую линию, вокруг которой происходит вращение небесной сферы, называют Ось мира. Ось мира пересекается с поверхностью небесной сферы в двух точках – северном полюсе мира и южном полюсе мира.

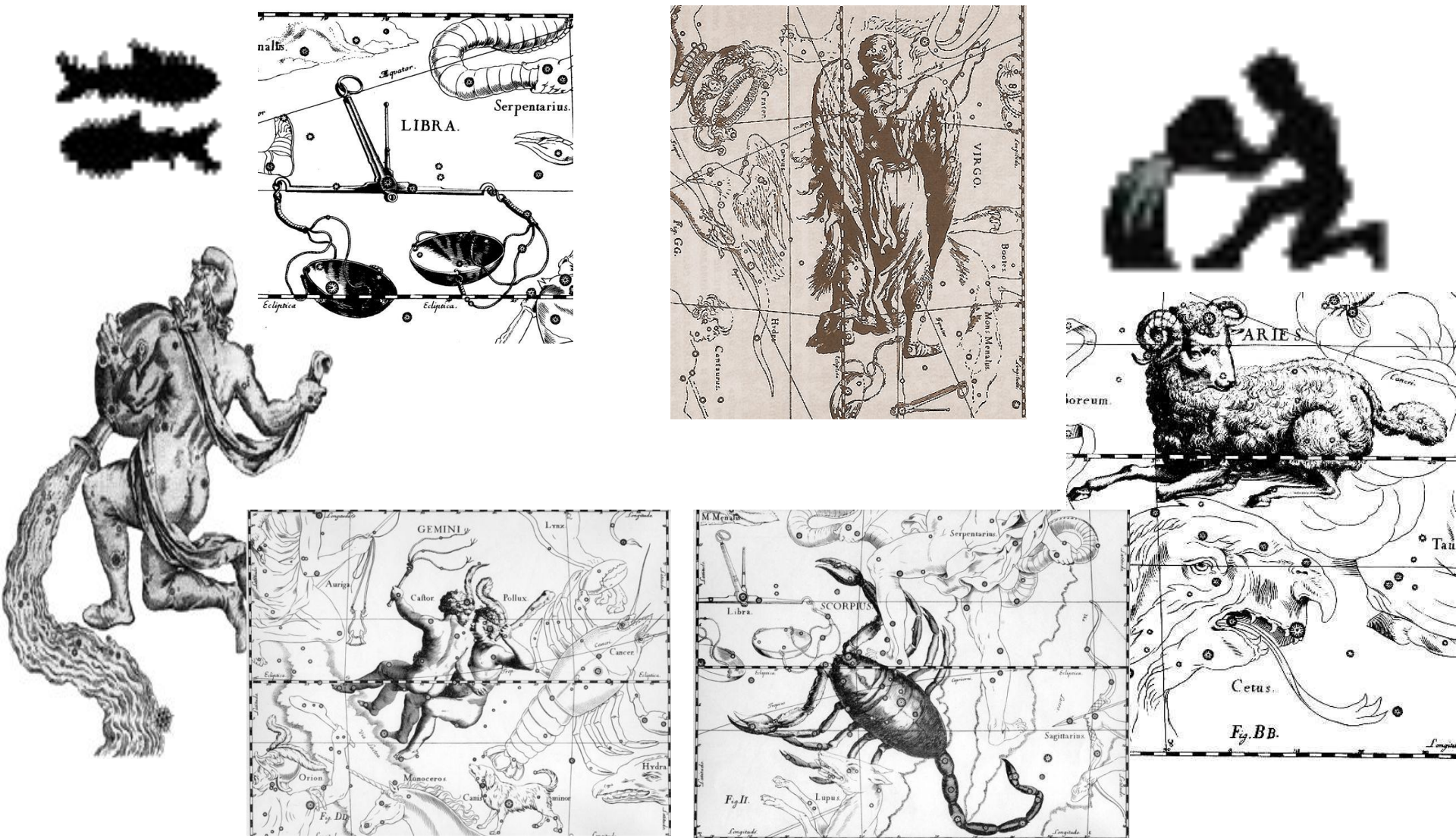
# Полюсы мира



**Когда мы смотрим на Полярную звезду, мы смотрим на полюс мира, а направление нашего взгляда и есть направление оси вращения звездного неба.**



# Зодиакальные созвездия



# Созвездие Большой Медведицы



Во всякое время ночи можно найти на небе Большую Медведицу, только в разное время ночи и в разное время года это созвездие бывает видно то низко (в начале вечера осенью), то высоко (летом), то в восточной стороне небосвода (весной), то в западной (в конце лета).

По этому созвездию можно найти Полярную звезду. Под Полярной звездой всегда и всюду на горизонте находится точка севера. Если смотреть на Полярную звезду, то лицо будет обращено к северу, за спиной будет юг, направо - восток, налево - запад.

# Созвездие Большой Медведицы

Некоторые созвездия мы встречаем в нашей повседневной жизни не только на небе.

Так, например, Большая Медведица – украшает флаг самого северного американского штата – Аляски.



До распада союза Швеции и Норвегии в 1905 году созвездие Большой Медведицы украшало герб союза государств, объединившихся в начале 19 века.

этих двух



# Созвездие Южный Крест



Южный крест – самое маленькое по площади созвездие на небе, его образуют четыре ярких звезды, которые часто помогали мореплавателям: линия, проведённая через звёзды  $\gamma$  и  $\alpha$  Южного Креста, приблизительно проходит через Южный полюс мира. Римские астрономы называли Южный крест «Трон Императора» в честь Императора Августа. Аборигены Австралии видели в нем двух какаду, пытающихся сесть на дерево, или опоссума, спасающегося на дереве от преследования злого духа, которой им представлялась тёмная туманность на фоне Млечного пути, названная Угольный мешок.

# Южный крест

Самое известное созвездие южного полушария -  
Южный крест.

Оно присутствует на флагах:

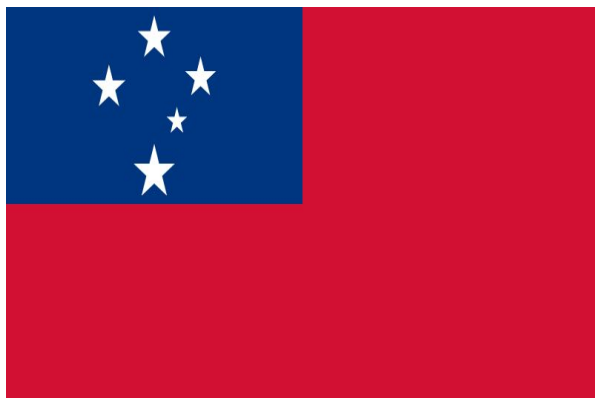
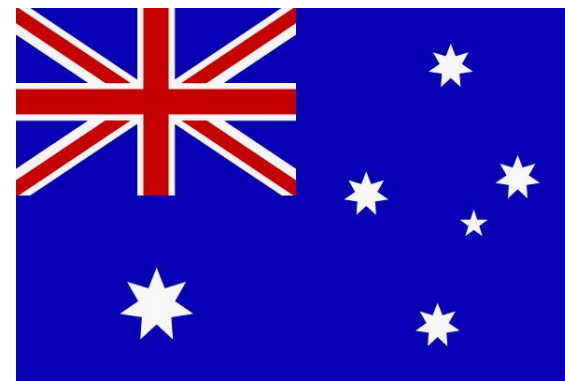
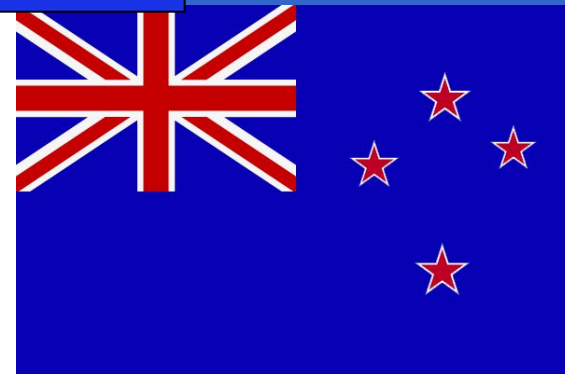
Австралии,

Новой Зеландии,

Западного Самоа,

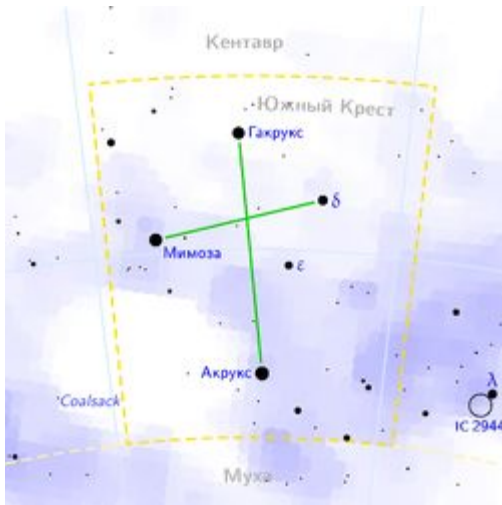
Папуа-Новой Гвинеи,

аргентинской провинции Огненная Земля.



# Созвездие Южный Крест

По средневековой легенде, прародители человечества Адам и Ева видели звезды, образующие созвездие Южного Креста из Земного Рая, находившегося в Южном полушарии. С тех пор созвездие стало невидимым для людей, населяющих Северное полушарие.



Созвездие Южного креста присутствует и на гербе Бразилии, а флаг Бразилии - самый астрономический из всех флагов мира. На нем изображено целых 27 звёзд



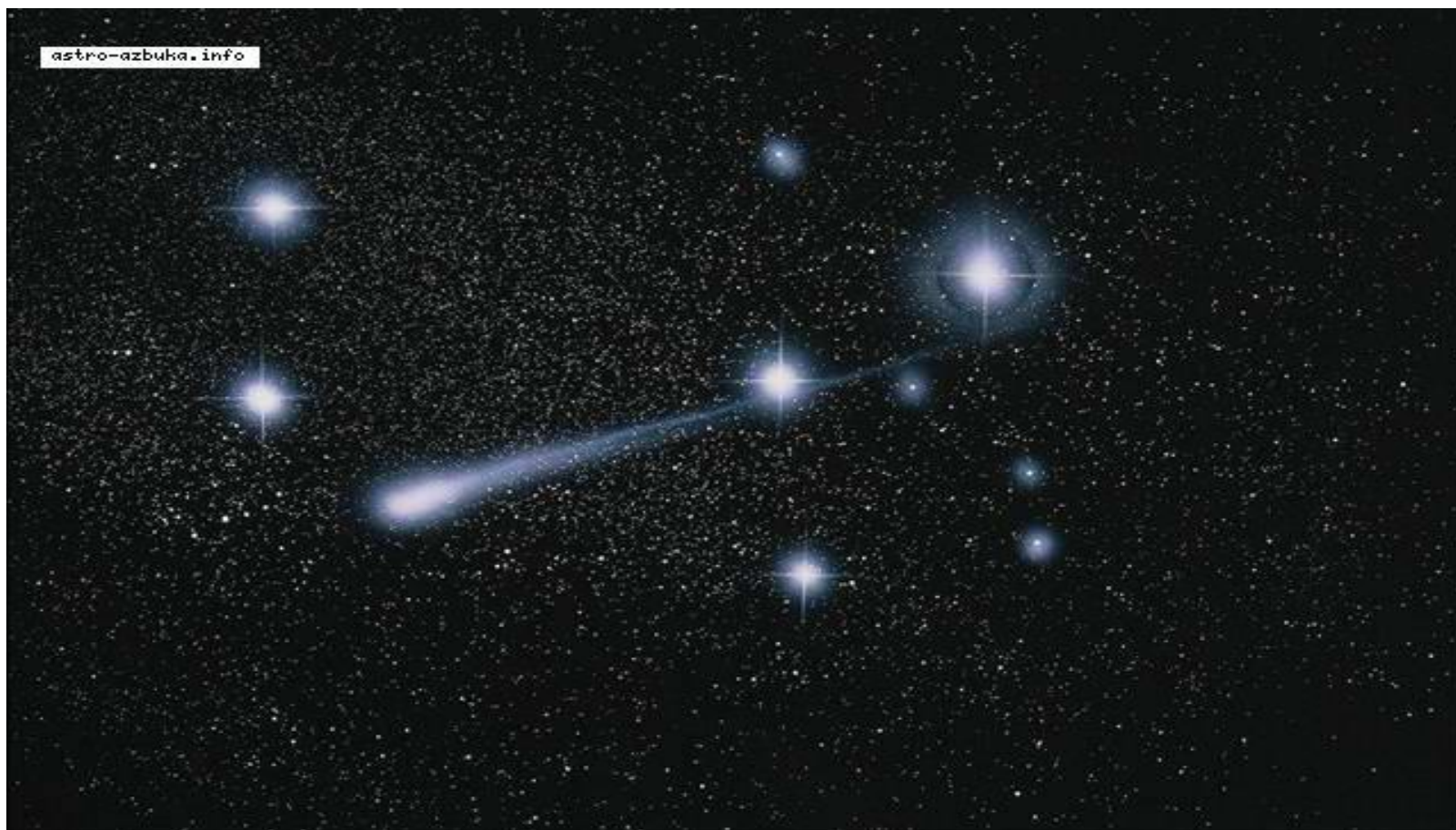
## Итоги опроса учащихся 4 классов.

Какие вы знаете созвездия?

Для чего нужны созвездия?



# Заключение



**Часто в расположении звёзд очень трудно или даже просто невозможно рассмотреть то, о чём говорит название созвездия, но как и в древние времена, глядя на звездное небо, мы замираем от его великолепия.**

- ❖ **Вывод: созвездия занимали и занимают одно из важнейших красот Вселенной:**
- ❖ **Люди верят в прогнозы по знаку зодиака;**
- ❖ **Появление созвездия на небосклоне может предсказать человеку о том или ином событии.**



Спасибо за внимание