

Природоведение  
5 класс

# Спутники планет

# Цели и задачи:

- Повторим строение Солнечной системы
- Проверим свои знания по теме «Планеты Солнечной системы»
- Познакомимся с особенностями строения спутников планет Солнечной системы

# Повторим строение Солнечной системы

1. Работа в паре: контурные карты – стр.1
2. Модель Солнечной системы

# Проверим свои знания по теме «Планеты Солнечной системы»

- Верное утверждение – «+»
- Неверное утверждение – «-»

## Проверим свои знания по теме «Планеты Солнечной системы»

- Все планеты – гиганты имеют много спутников
- Нептун – самая маленькая планета Солнечной системы
- Венера – это планета – гигант
- Ближайшая к Солнцу планета – Меркурий
- Меркурий имеет мощную атмосферу

## Проверим свои знания по теме «Планеты Солнечной системы»

- У полюсов Марса расположены белые полярные шапки
- Земля – самая дальняя от Солнца из планет земной группы
- Земля и Марс имеют спутники
- На Венере плотная облачная атмосфера
- Все планеты – гиганты имеют твердую поверхность

Проверим свои знания по теме  
«Планеты Солнечной системы»

+ - - + - + - + + -

# Проверим свои знания по теме «Планеты Солнечной системы»

Количество ошибок	Отметка
0	«5»
1 – 2	«4»
3 – 4	«3»
5 и более	«2»



# Определите, о чем идёт речь

Словарь русского языка С.И.Ожегова

- Человек, который совершает путь вместе с кем – **нибудь**
- То, что сопутствует чему – **нибудь**
- Небесное тело, обращающееся вокруг планеты

**СПУТНИК**

# Познакомимся с особенностями строения спутников планет Солнечной системы

## Работа в группе ( 5 минут)

- Какие планеты имеют спутники?
- Как называется спутник Земли?
- Как выглядит поверхность Луны?
- Чем заполнены моря Луны?
- Какую планету называют рекордсменом по количеству спутников?
- Названия каких спутников вам запомнились и почему?

# Луна – спутник Земли



Луна - единственный естественный спутник Земли. Расстояние до Земли — 384400 км. Хотя Луна и вращается вокруг своей оси, она всегда обращена к Земле одной и той же стороной. Дело в том, что Луна совершает один оборот вокруг своей оси за то же самое время (27,3 суток), что и один оборот вокруг Земли. А поскольку направление обоих вращений совпадает, противоположную ее сторону с Земли увидеть невозможно.

# Луна – спутник Земли

Луна не излучает собственного света, виден лишь отраженный от ее поверхности солнечный свет. Новолуние — Луна находится между Землей и Солнцем, Солнце освещает ту сторону Луны, которая повернута к нему. Через несколько дней мы видим часть освещенной стороны Луны — серп, повернутый как дужка буквы Р (фаза растущей Луны). С каждым днем он увеличивается и превращается в светлый круг. Наступает полнолуние. Земля расположена между Солнцем и Луной. Луна повернута к нам лицом. Постепенно светящийся круг превращается в серп, только теперь он повернут, как буква С (фаза стареющей Луны). Наконец, серп совсем исчезает и наступает новолуние.

# Спутники Марса



Деймос



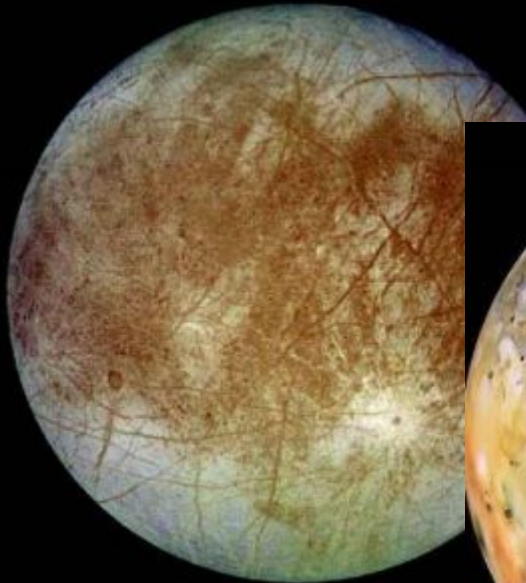
Фобос

Марс имеет два спутника

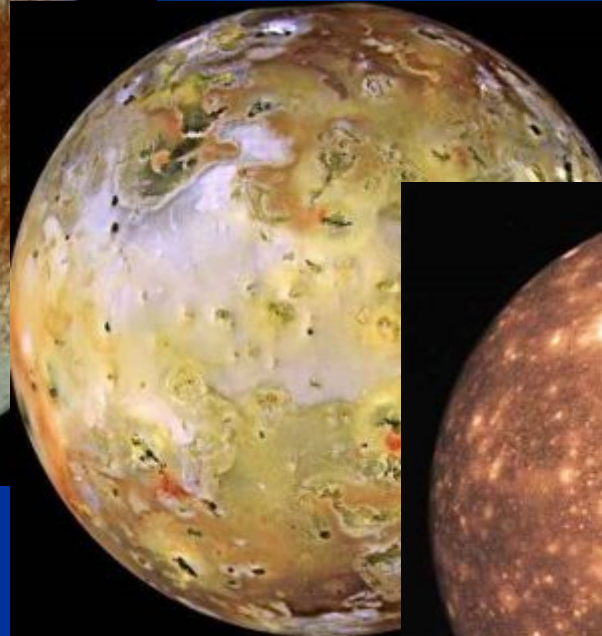
# Спутники Юпитера



Ганимед



Европа



Ио



Каллисто

У Юпитера открыто 16 спутников

# Спутники Сатурна

У Сатурна открыто 17 спутников

# Уран и его спутники

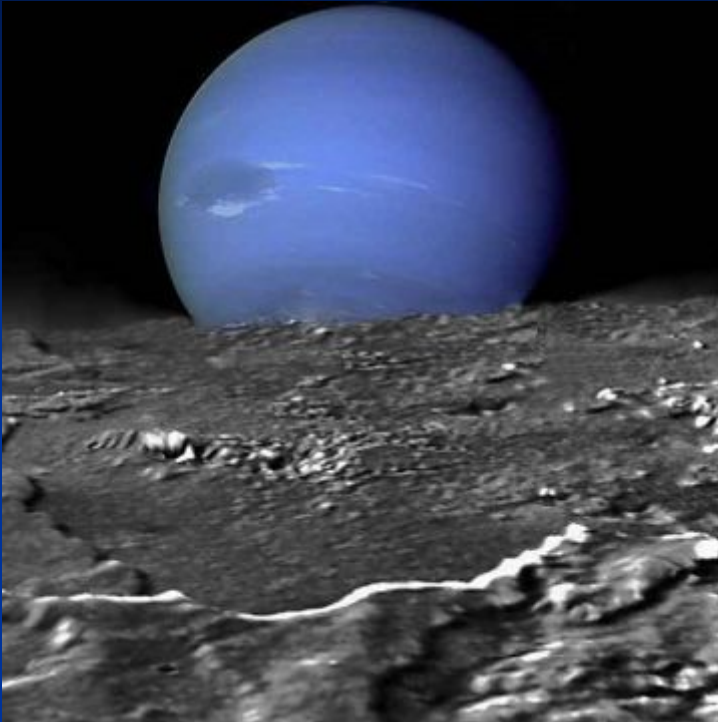


У Урана обнаружено 18 спутников

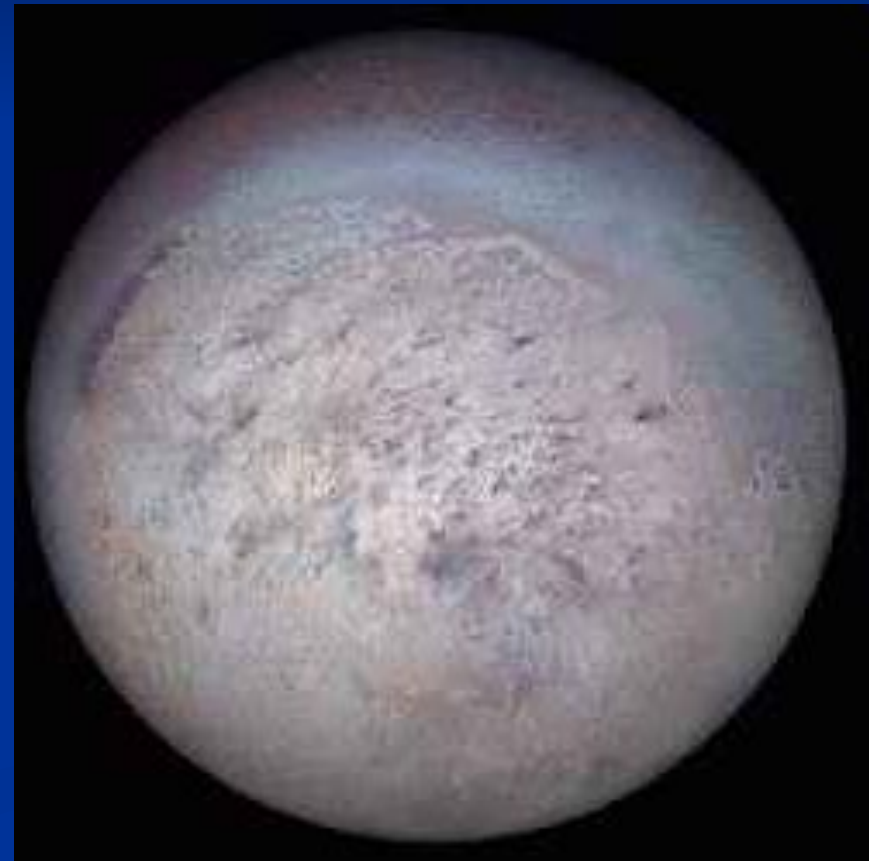


# Спутники Нептуна

У Нептуна - 8 спутников

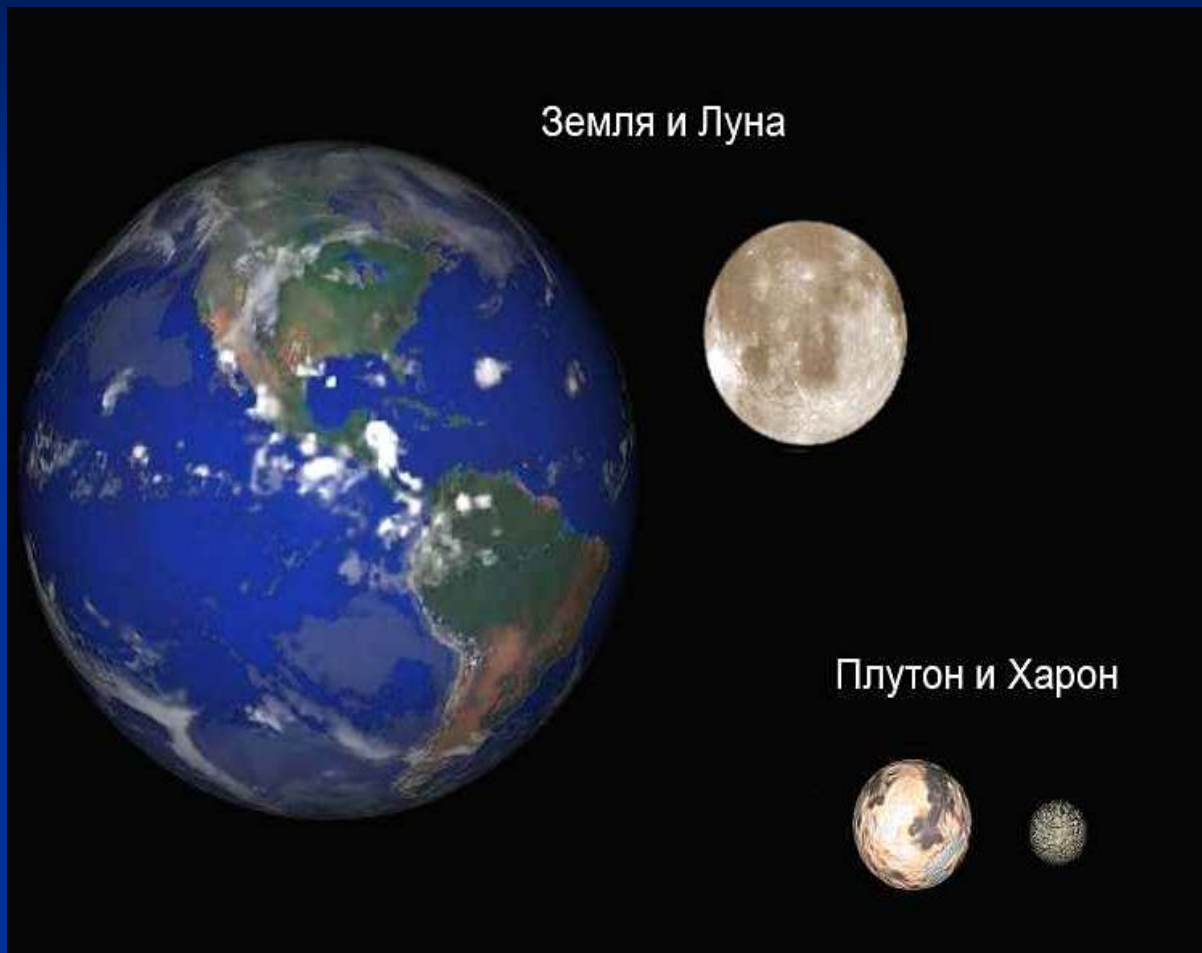


Вид на Нептун со спутника



Тритон

# Сравнительные размеры



# Подведём итог

- Повторим строение Солнечной системы
- Проверим свои знания по теме «Планеты Солнечной системы»
- Познакомимся с особенностями строения спутников планет Солнечной системы

МОЛОДЦЫ!

# Домашнее задание

- Альбом – стр.13
- Подготовить рассказ о кометах и астероидах