


# Природа в живописи

A painting of a landscape. In the foreground, there is a field of tall, golden-brown grass. A river flows through the middle ground, reflecting the sky and the trees. On the right bank, there is a dense cluster of trees with dark green foliage. In the background, there are rolling hills or mountains under a pale, hazy sky with a few birds flying.

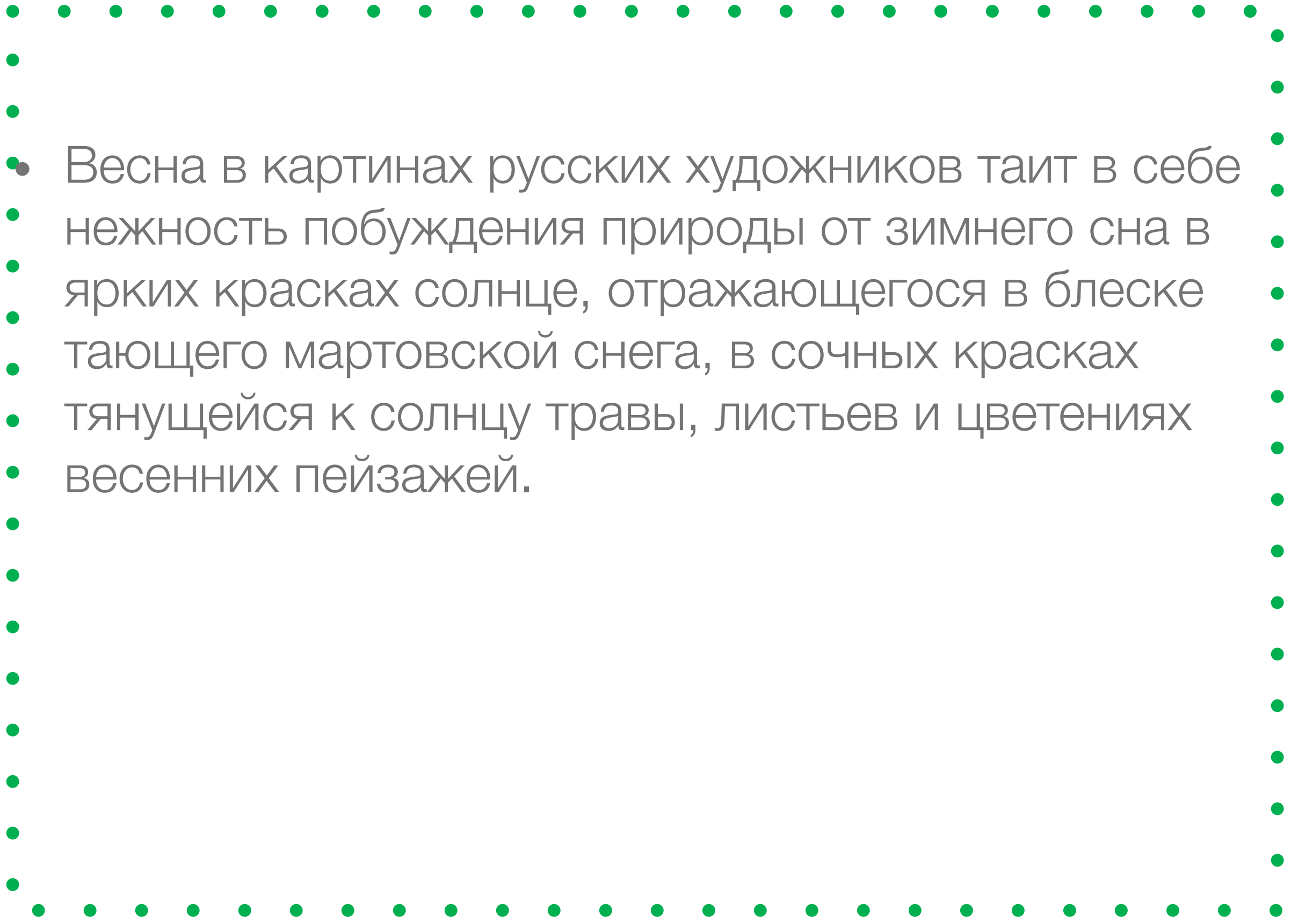
Выполнила: учитель биологии  
МБОУ «Нахабинская гимназия»  
Васильева О. Ю.



«Зима ли, осень-непогода,  
Весна иль лето, Русь-душа,  
Грядет любое время года —  
По-своему ты хороша!...»

Весна

---

A decorative border of small green dots surrounds the text, forming a rectangular frame with rounded corners.

● Весна в картинах русских художников таит в себе нежность побуждения природы от зимнего сна в ярких красках солнце, отражающегося в блеске тающего мартовской снега, в сочных красках тянущейся к солнцу травы, листьев и цветениях весенних пейзажей.

А. Саврасов  
"Грачи прилетели"

---



- Картина представляет собой довольно неказистый, обыденный пейзаж. Мы видим природу, совсем не отошедшую от зимнего сна, не преобразившуюся, а только пробуждающуюся. С первого взгляда, кажется, что художник нарисовал зиму. И, лишь взглядевшись в детали, понимаешь: это - весна.
- На переднем плане - рыхлый грязный снег. Он тусклый и потому не дает блики на свету. Несколько голых берез - кривых и изломанных. За ними виднеется черное поле, серый горизонт. Небо, покрытое облаками, больше серое, чем голубое. Много серой и темной краски в картине подчеркивает заурядность пейзажа. Но эта заурядность кажущаяся.
- Во-вторых, стоит посмотреть внимательнее и мы видим признаки весны - огромную проталину с водой с правой стороны, луч солнца, освещающий картину откуда-то извне.
- Ну и главная деталь, которая только подтверждает наши выводы о весне - грачи. Они облепили ветки березы, вернулись в свои старые гнезда, которые покинули осенью.





И. Левитан  
"Весна. Большая вода"



- Картина изображает весеннее половодье. Вода - разлившаяся река - занимает большую часть полотна. Она голубая, холодная, чистая, ровная, как зеркальная поверхность. В ней отражается чистое голубое небо, легкие облака и пока еще голые деревья - затопленная рекой рощица. Тонкие деревца выглядят беззащитно и трогательно. Среди них - почти обязательные для русского пейзажа деревья - березы. Подсвеченные солнцем, они кажутся розовыми.
- В левой части тщательно выписанная желтая глинистая полоска земли красиво оттеняет голубую воду и как бы уводит взгляд зрителя в глубину картины. В перспективе видны затопленные крестьянские дома и крутой, недоступный для воды берег.
- Темные тени деревьев на переднем плане говорят о том, что солнце светит сильно, ярко. Да это чувствуется и по общей тональности картины, по цвету красок, которые использовал художник. Картина наполнена светом. Именно этот эффект, особенно хорошо удавшийся Левитану здесь, передает подлинное ощущение весны, ее свежее дыхание.



Лето

---





И. И. Шишкин  
"Дубовая роща"



- Сказать, что на картине изображен солнечный летний день, значит, не сказать ничего, ведь она буквально соткана из тепла и света, им лучится все вокруг – ярко освещены стволы могучих великанов, солнечные пятна проглядывают в траве. При взгляде на полотно душу зрителя наполняет жизнеутверждающая энергия красоты и гармонии. Нас манит своей прохладой лес, хочется присесть на сочную зеленую траву под одним из красавцев-дубов и слушать шелест зеленой листвы, повествующей о давно минувших событиях, свидетелями которых были эти крепкие старцы растительного мира. Время избородило кору дубов сетью морщин, в некоторых местах ее пересекают даже глубокие трещины, отдельные ветви уже усохли, причудливо изогнувшись, но великаны еще полны сил, чтобы противостоять бурям и невзгодам. Кроны их все так же зелены и пышны, а значит, проживут они еще не одну сотню лет, давая приют всему живому в жаркий летний полдень.





А. А. Рылов  
"Цветистый луг"



- На картине изображен яркий зеленый луг, усыпанный белыми цветами. Зеленой травой и белыми цветами занят весь передний план. Трава написана так ярко, живо, что, кажется, можно "войти" в картину, прямо на этот цветущий луг. Автор картины использует разные оттенки зеленого, причем некоторые из них такие темные, что и травы такой темной не бывает. Зато такой густо-зеленый цвет, почти черный, помогает изобразить теневые участки.
- Средний план картины - это кучка деревьев, крошечная березовая рощица. Вдали на горизонте виднеется большой лес, скорее всего, это тоже березы, так как видны белые пятна стволов.
- В голубом небе плывут беловатые и даже розовые облака: эта розовая подсветка облаков тоже говорит о том, что мы наблюдаем закат или рассвет. Именно в это время на лугу может быть такой яркий свет и такие длинные темные тени.
- Картина "Цветистый луг" передает лето как праздник природы. Радостная атмосфера и внутренний свет картины навсегда сделали ее одним из лучших пейзажей русской живописи.

Осень

---





И. С. Остроухов  
"Золотая осень"

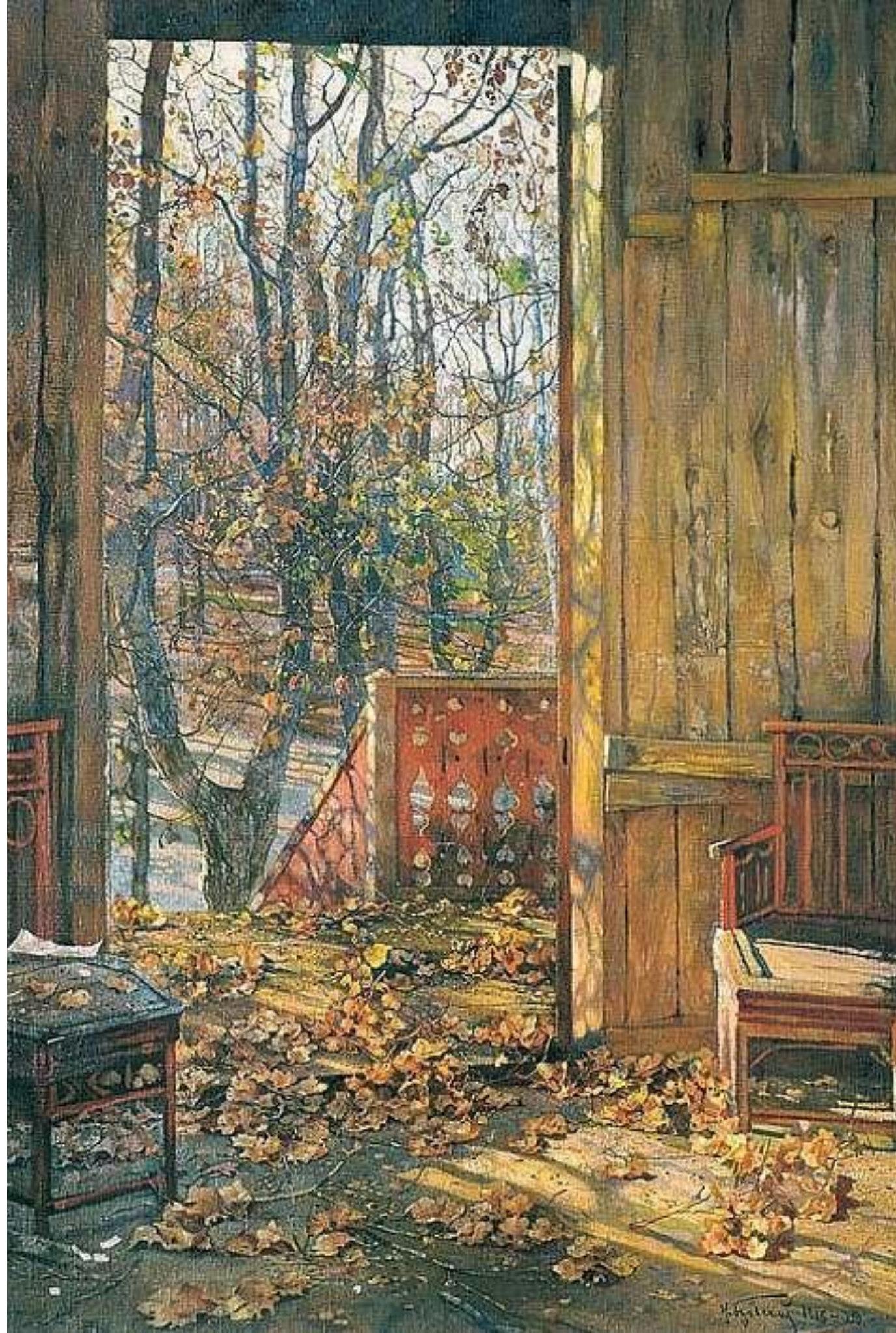


- Все богатство желтого, охрового, золотистого художник использовал, чтобы передать очарование самой красивой поры осени. Именно об этом времени великий поэт Пушкин написал : " Очей очарованье"! Художнику даже не приходится выдумывать сюжета, чтобы очаровать зрителя.
- Перед нами чаща леса или парка. На переднем плане - клены. Большая часть листвы - желтого цвета, но есть и зеленый, и красноватый, и коричневый. Их мы можем рассмотреть, лишь хорошенько вглядевшись в картину. Небольшое количество этих тонов , а также чернота стволов и ветвей, лишь подчеркивают золото листвы. А вот трава еще почти везде зелелегая. Она желтеет позже, и на картине зелень хорошо подчеркивает эту ослепительную желтизну.



И. И. Бродский  
"Опавшие листья"

---





- На картине изображен тихий и ясный день ранней осени. Природа еще не замерла, готовясь к зиме, еще виднеются зеленые листья, только тронутые золотистой желтизной, но уже видно, что теплая пора прошла и лето закончилось. Сквозь переплетенные ветви посаженных вдоль аллеи старых деревьев проглядывает голубое, чистое, еще такое летнее небо. И солнце по-прежнему светит ярко и дарит свое тепло. Кажется, парк замер в безмолвном ожидании. Но, может быть, это лишь на короткое время затих ветер, который сорвал засыхающие листья, и занес их на веранду дачного домика.

Зима

---





И. И. Шишкин "Зима"



- Перед нами величественное изображение дремучего зимнего леса. Прошел, видимо, не один снегопад и лес хорошенько завалило снегом. На переднем плане мы видим и поваленные старые стволы, и крупные ветви, и молодую поросль - маленькие елочки. Все это покрыто толстым слоем снега, а часто - только угадывается под снегом. На снегу нет ни человеческого, ни звериного следа - это абсолютно пустынный, немой, скованный морозом лес. Жизнь замерла в нем.





Н. П. Крымов  
"Зимний вечер"



- Николай Петрович Крымов - русский художник-пейзажист. Его очаровывала неброская красота родной русской природы. Особенно он любил снег, мороз, спокойную величавость зимы. Хотя картина называется "Зимний вечер", но она очень светлая, видимо, вечер только начинается. Наверное, поэтому небо, которое занимает большую часть картины, ярко-зеленого цвета. Согласитесь, зеленый закат придется увидеть нечасто. А больше всего на картине снега. Похоже, что зима очень снежная и сугробы высокие. Удивительно, какие цвета использует художник, чтобы изобразить белый снег. Это и серый, и синий, и голубой, и чисто-белый на крышах. Эти разные цвета передают ощущение мороза, холода и чистоты снега, укрывающего всю землю.



# Mope

---



И. Айвазовский  
"Девятый вал"



- Марина (ит. *marina*, от лат. *marinus* — морской) — морской вид, картина (также рисунок, гравюра) , изображающая море. Основное в жанре марины — воплощение морской стихии в различных состояниях, а также изображение борьбы с нею человека, попавшего в шторм. В качестве самостоятельного жанра марина появилась в Голландии в начале XVII в

- Вздвигаясь до небес море и низкое небо, почти сливающееся с необыкновенно высокими волнами - и посреди этого буйства моряки, накануне потерпевшие страшное кораблекрушение и теперь пытающиеся спастись на разбитых мачтах и бревнах. Их вот-вот накроет приближающаяся огромная вспененная волна. Кучка людей на грани отчаяния борется с неукротимой стихией, но как им противостоять ей, смогут ли... Ответа нет...



Изображение природы в искусстве никогда не было простым её копированием. Как бы ни прекрасны были леса и луга, как бы ни манила художников стихия моря, как бы ни очаровывала душу лунная ночь - все эти образы, будучи запечатлёнными на холсте, в стихах или звуках, вызывали сложные чувства, переживания, настроения. Природа в искусстве одухотворена, она печальна или радостна, задумчива или величава; она такова, какой видит её человек.