

Семейство гадюковые



Подготовила

Никитина Наталья Ивановна.

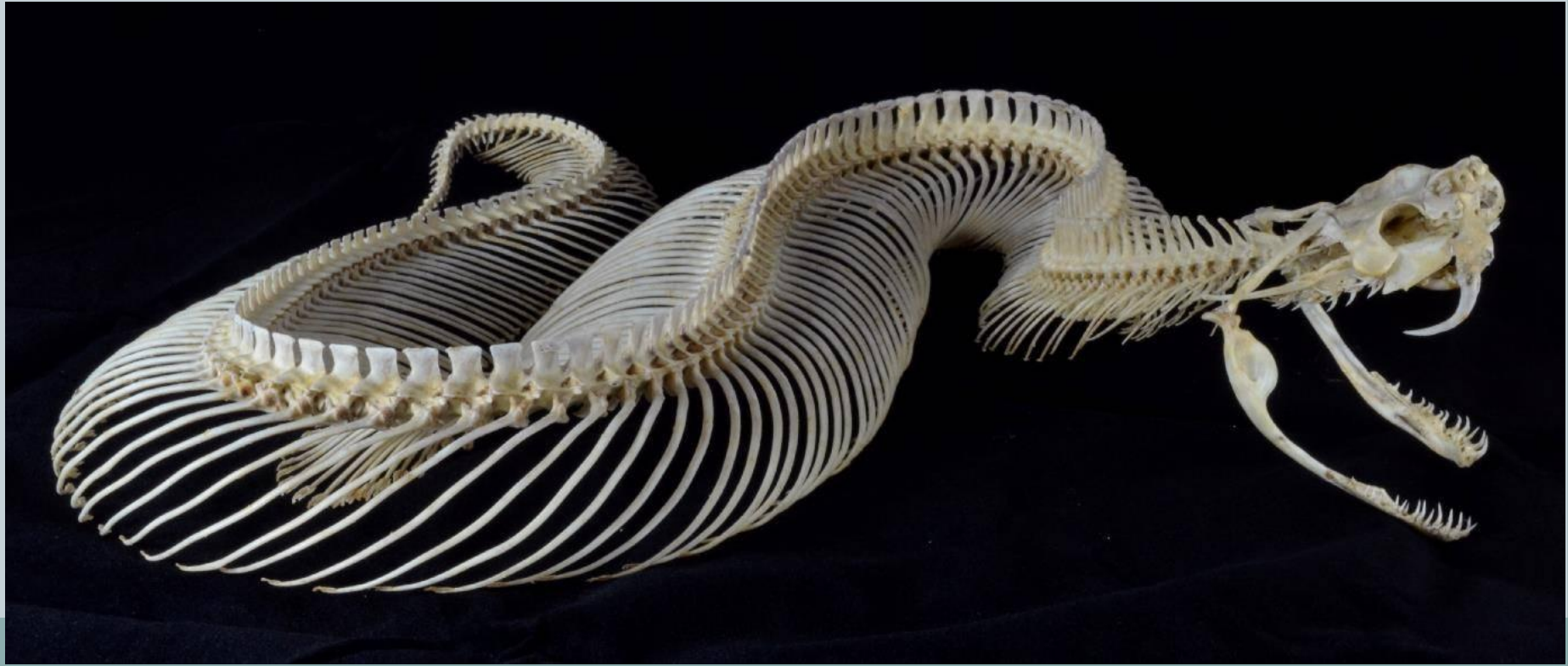
. г. Севастополь. СОШ №58

Гадюка – это ядовитая [змея](#), которая относится к царству животные, типу хордовые, классу пресмыкающиеся, отряду чешуйчатые, семейству гадюковые или виперовые (лат. Viperidae).

Происхождение слова «гадюка» уходит корнями в глубокую древность, когда слово «гад» буквально означало «отвратительное животное».



Большинство гадюк отличается короткое утолщенное тело. Длина тела гадюки может достигать 2-3 метров. Длина самых маленьких змей не превышает 30 см. Вес большой гадюки составляет около 15-17 кг.



Для всех видов гадюк характерна уплощенная округло-треугольная форма черепа с заметно выдающимися височными выступами и тупым рылом. У отдельных видов на кончике морды, между ноздрями, растут одинарные или парные образования — видоизмененные чешуйки. Некоторые виды семейства гадюковых имеют аналогичные выступы над глазами, благодаря чему гадюки выглядят рогатыми.



Глаза гадюки маленькие, с вертикальными зрачками, которые могут сужаться или расширяться, заполняя собой весь глаз. Благодаря такой особенности гадюки прекрасно видят и днем, и ночью. Над глазами располагается чешуйчатый валик, у отдельных видов особенно развитый, что придает змее серьезный и злобный вид.



Цвет кожи гадюки может быть разнообразным и состоять из замысловатых рисунков и узоров. Но расцветка гадюки в любом случае зависит от места обитания и является хорошей маскировкой на фоне окружающего ландшафта.



Расцветка обыкновенной гадюки состоит из светло-коричневых и темно-коричневых тонов



Шершавая древесная гадюка имеет кожу зеленого цвета и почти не выделяется на фоне зеленой листвы деревьев



Кожа рогатой гадюки песочного оттенка является отличной маскировкой для змеи, обитающей в песках



Все представители семейства viperовых обладают парой отлично развитых клыков, полых внутри, приспособленных для выделения яда, который образуется в ядовитых железах, расположенных за верхней челюстью змеи. Зубы гадюки могут достигать 4 см в длину (как у бушмейстера, к примеру). Каждый клык растет на подвижной верхнечелюстной кости, способной вращаться назад и вперед, как на шарнирах. В закрытой пасти клыки гадюки находятся в сложенном положении и покрываются особой пленочной тканью.



Во время атаки или обороны пасть змеи раскрывается под углом 180 градусов, челюсть вращается и клыки выпячиваются вперед, причем левый и правый клык могут поворачиваться обособленно друг от друга. Когда челюсти гадюки смыкаются на теле жертвы, происходит резкое сокращение мощных мышц, окружающих ядовитые железы. Выброс яда гадюки производится за долю секунд и больше похож на удар, нежели на укус. Средняя продолжительность жизни гадюки в природе составляет 15 лет, хотя некоторые гадюки живут и до 30 лет.



Змея гадюка — типичный хищник, ведущий ночной образ жизни. Из всех способов добычи пропитания предпочитает атаковать жертву из засады. Укушенное животное погибает от яда за считанные минуты, и гадюка заглатывает добычу целиком.



Основу питания гадюки составляют мелкие грызуны, насекомые, земноводные и птицы. Гадюки с удовольствием едят лесных ящериц, травяных и болотных лягушек, полевок, веретениц и землероек, а также яйца и птенцов, воробьев, коньков, овсянок, пеночек. Молодые гадюки питаются жуками, саранчой, ловят гусениц, бабочек, червей, слизней и муравьев. Змеи из рода африканских гадюк, благодаря внушительным размерам тела (до 1,8 м), помимо привычного для всех змей рациона нападают на зайцев, дикобразов, древесных обезьян, а также на карликовую антилопу.

Невзирая на тот факт, что гадюка – змея ядовитая, у нее тоже имеются враги, справиться с которыми не в состоянии даже такая грозная представительница фауны. К врагам гадюки в природе, в первую очередь, относятся ежи, вступающие в неравную схватку и практически всегда выходящие победителями. Не упустят возможности полакомиться мясом гадюки лисы, крупные особи хорьков, барсуки и даже дикие кабаны: удивительно, но на этих животных яд змеи абсолютно не действует. К врагам гадюк однозначно следует отнести некоторых птиц. Среди них особенными любителями разнообразить свое меню «блюдом» из гадюки являются аисты, цапли, совы и орлы.



Ядовитые змеи из семейства виперовые прекрасно приспособились к существованию в любых климатических условиях и ландшафтах. Гадюки обитают в Европе, России, Азии, Африке, Северной и Южной Америке. Не живут гадюки только в Австралии, Новой Зеландии и на других островах Океании.



Как живут гадюки?

В ОСНОВНОМ, ГАДЮКИ ВЕДУТ ОСЕДЛЫЙ ОБРАЗ ЖИЗНИ, ИЗРЕДКА СОВЕРШАЯ ВЫНУЖДЕННЫЕ МИГРАЦИИ К МЕСТАМ ЗИМНЕГО ОБИТАНИЯ, СОСТАВЛЯЮЩИЕ В ПУТИ НЕСКОЛЬКО КИЛОМЕТРОВ. БОЛЬШУЮ ЧАСТЬ ЛЕТА ГАДЮКИ ПРОВОДЯТ, ГРЕЯСЬ НА СОЛНЫШКЕ ИЛИ ПРЯЧАСЬ В ЖАРУ ПОД КАМНЯМИ, ВЫВОРОЧЕННЫМИ КОРНЯМИ ДЕРЕВЬЕВ И В РАСЩЕЛИНАХ СКАЛ.

Современная классификация выделяет 4 подсемейства гадюк:
ямко-головые гадюки, они же гремучие змеи или гремучники (лат. Crotalinae): отличаются наличием 2 инфракрасных ямок, которые находятся в углублении между глазами и ноздрями;
жабы гадюки (лат. Causinae): относятся к яйцекладущему типу змей, что является редкостью среди всех представителей семейства;
гадюковые (лат. Viperae) — самое многочисленное подсемейство, представители которого обитают даже в условиях Заполярья (гадюка обыкновенная);
azemiopinae — подсемейство, представленное единственным родом и видом — бирманская гадюка-фея.

На сегодняшний день науке известно 292 вида гадюк. Ниже представлено несколько разновидностей этих змей:

Обыкновенная гадюка (лат. Vipera berus) – сравнительно небольшая представительница семейства: длина тела обычно находится в пределах 60-70 см, правда, в северной части ареала встречаются особи более 90 см длиной. Вес гадюки варьируется от 50 до 180 граммов, причем самки немного крупнее, чем самцы. Голова большая, чуть уплощенная, морда закругленная. Окрас гадюки обыкновенной довольно изменчив и многогранен: цвет основного фона спинки бывает черным, светло-серым, желто-коричневым, красновато-бурым, ярко-медным. У большинства экземпляров вдоль спинки проходит ярко выраженный рисунок в виде зигзагообразной полосы. Брюшко гадюки серое, коричнево-серое либо черное, иногда дополнено белесыми пятнами. Кончик хвоста часто окрашен в ярко-желтый, красноватый или оранжевый тон. Этот вид гадюк имеет достаточно широкий ареал обитания. Обыкновенная гадюка живет в лесополосе Евразии – встречается от территорий Великобритании и Франции до западных областей Италии и востока Кореи. Уютно чувствует себя в жаркой Греции, Турции и Албании, проникая при этом и за Полярный круг – водится в Лапландии и в странах на побережье Баренцева моря. На территории России обыкновенная гадюка обитает в Сибири, Забайкалье и на Дальнем Востоке.

Половой зрелости большинство змей достигают в возрасте 2 лет. Размножение живородящих видов гадюк происходит в мае. Яйца гадюки формируются в утробе самки, там же вылупляются детеныши. Выводок появляется на свет в конце лета или в самом начале осени. Количество детенышей гадюки зависит от длины самки – у гадюки средних размеров (до 1 м в длину), как правило, рождается 8-12 детенышей. Рождает гадюка следующим образом: змея обвивается вокруг ствола дерева, а хвост держит на весу, «разбрасывая» по земле детенышей, полностью сформировавшихся и готовых к самостоятельному существованию. Длина новорожденных гадюк составляет 10-12 см. Маленькие гадюки тут же линяют, в дальнейшем количество линек составляет 1-2 раз в месяц. Яйцекладущие виды гадюк спариваются с апреля до начала лета. Кладка средней по величине гадюки содержит от 8 до 23 яиц, крупные виды откладывают до 38-43 яиц. В зависимости от вида инкубационный период длится от 25 дней до 4 месяцев. Кладка змеи устраивается в безопасных местах: норах, под корягами или в песке. Самка согревает кладку сокращениями своих мышц и всячески оберегает вплоть до момента, когда детеныши начинают вылупляться. После этого змеи расползаются в разные стороны.

Интересные факты о гадюке:

Цепкохвостый ботропс Шлегеля, который относится к семейству гадюковые, охотится в висячем положении, а в качестве приманки использует яркий кончик своего хвоста.

Храмовые куфии считаются священными животными для жителей острова Пенанг. Их специально приносят в Змеиный храм и развешивают на деревьях возле своих домов, считая гадюк хранителями семейного очага.

Сушеное мясо гадюки-щитомордника является деликатесом среди японских и корейских гурманов, оно используется также в народном целительстве, поэтому ценится очень высоко.



СПАСИБО ЗА ВНИМАНИЕ!

