

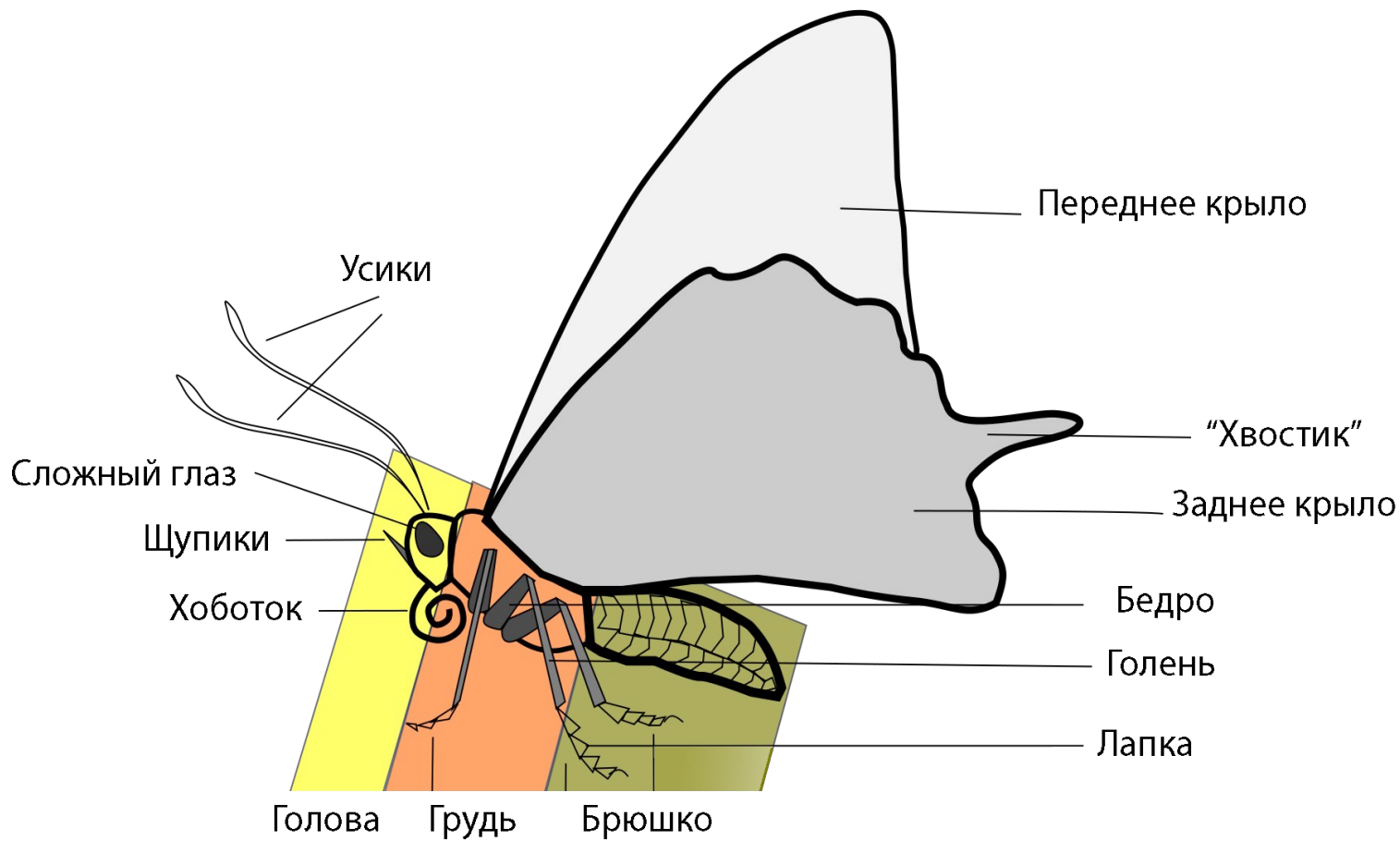
Ленинградская область, Волховский район,  
МОБУ «Сясьстройская СОШ №2»

**Отряд Бабочки или  
Чешуекрылые  
Общая характеристика**

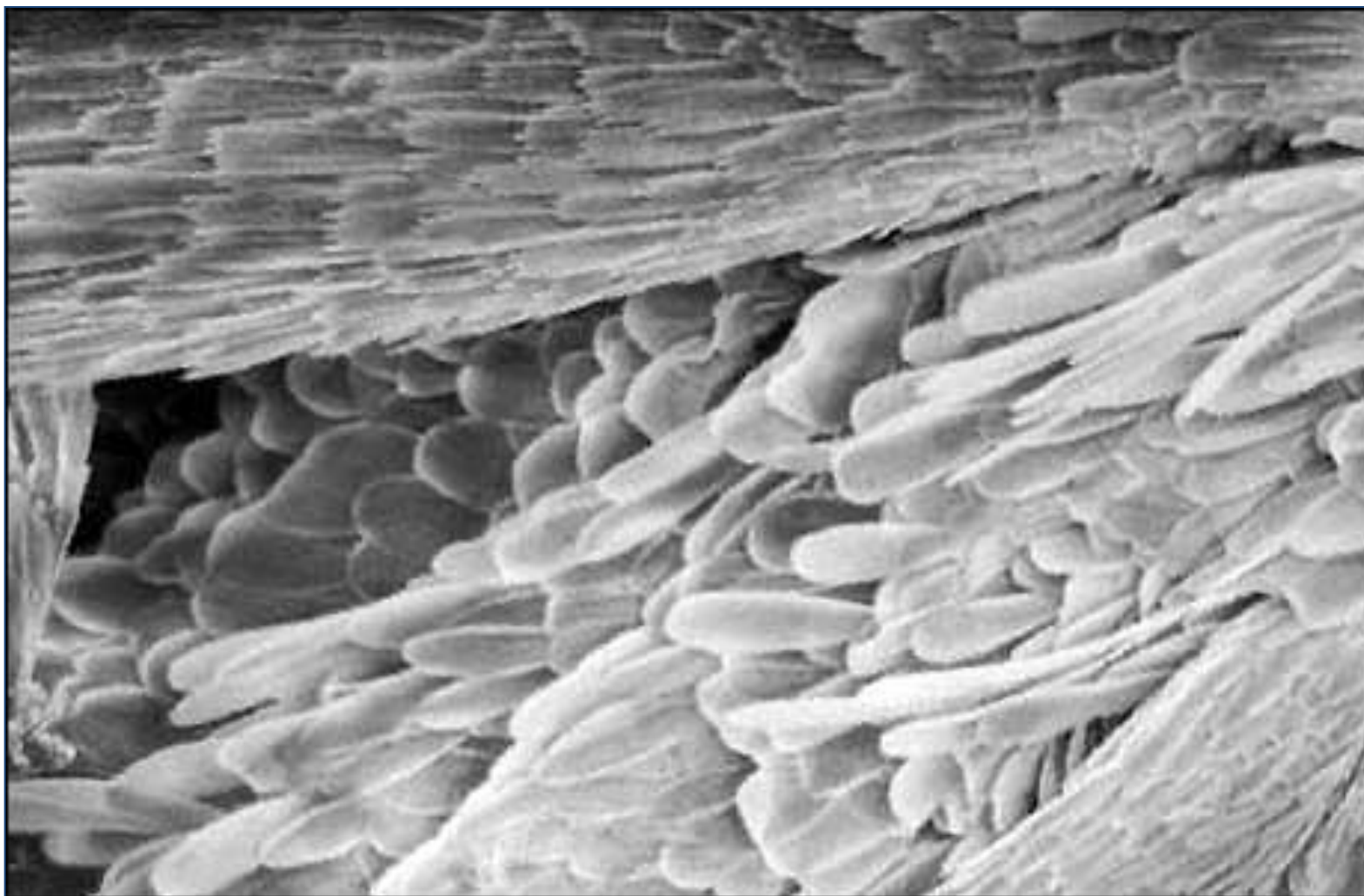
Составила:  
учитель биологии и химии  
высшей квалификационной  
категории  
Бочкова Ирина Анатольевна



# Внешнее строение бабочки



# Строение крыла бабочки





# Ротовой аппарат сосущего типа - хоботок



# Усики, или антенны — органы обоняния и осязания

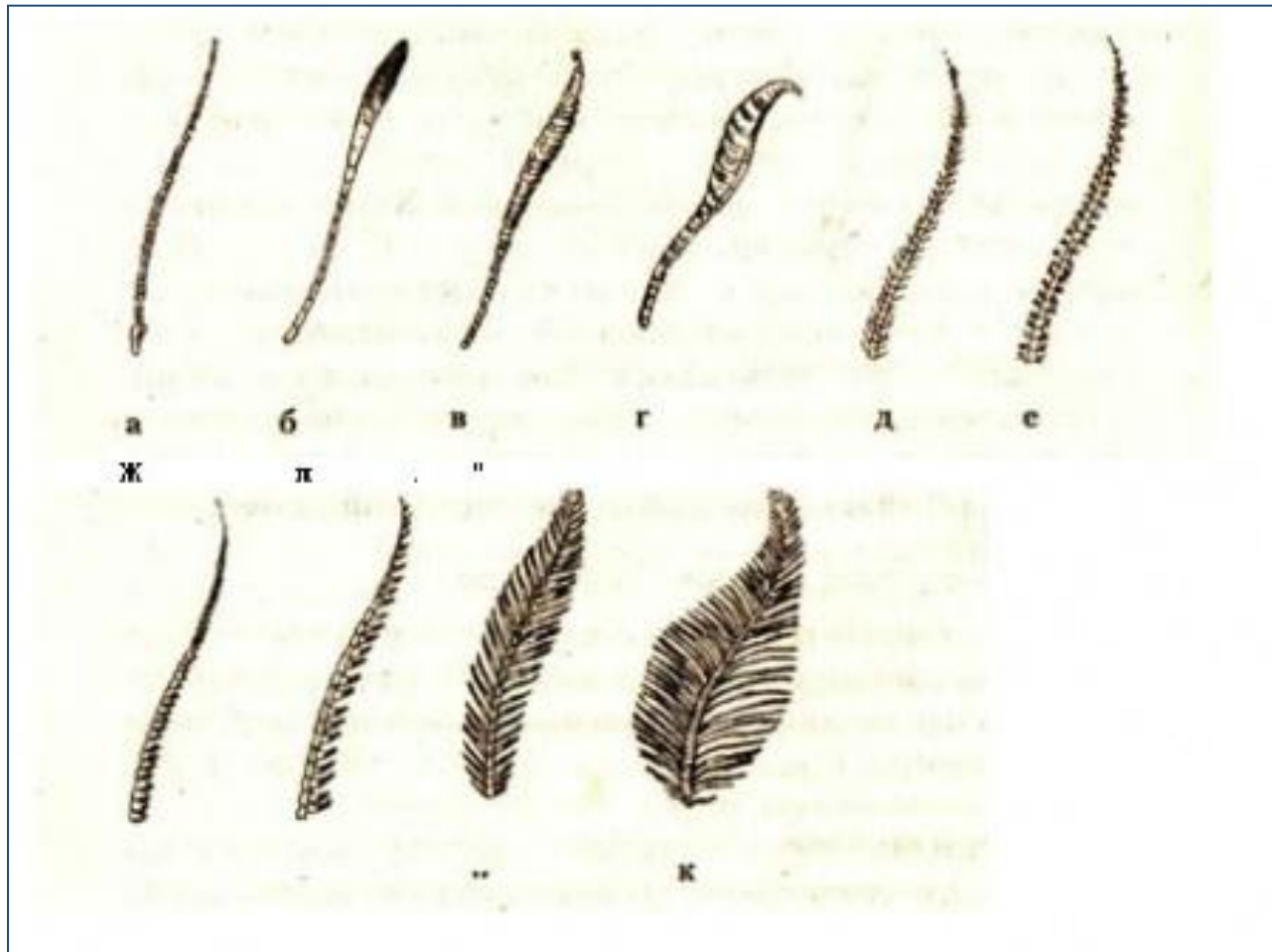
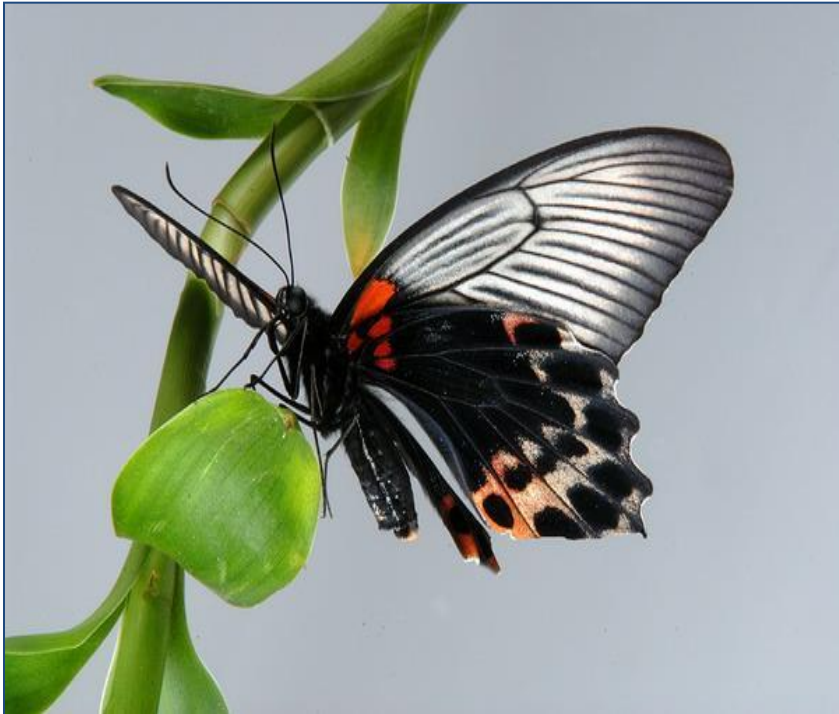


Рис 2. Усики: а — щетинковые; б — булавовидные; в — веретенообразные; г — крючковидные; д — мутовчатые; е — грубореснитчатые; ж — реснитчатые; з — пильчатые; и — гребенчатые; к — перистые

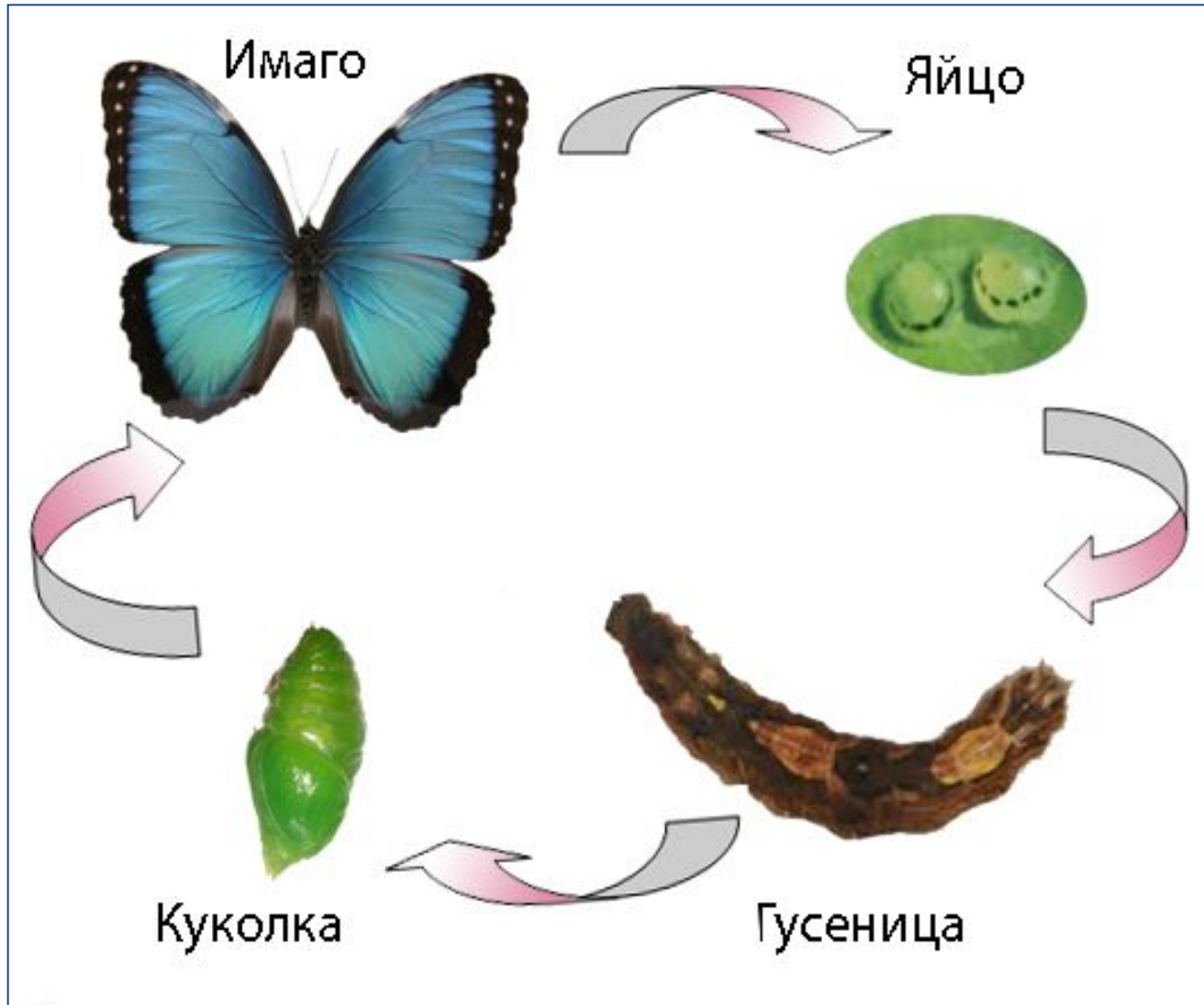
# Бабочки

Дневные или  
булавоусые

Ночные или  
перистоусые



# Развитие с полным превращением





# Тутовый шелкопряд

- Бабочки среднего размера, во взрослом состоянии они не питаются и хоботка у них нет. Взрослые - толстые, волосистые, с белыми крыльями, до 6 см в размахе, у самок усики гребенчатые, у самцов - перистые.







- Тутовый шелкопряд настолько давно стал домашним животным, что бабочки почти разучились летать. Живет бабочка 12 дней, ничего в это время не ест - за нее достаточно поела гусеница. Самцы ищут самок, спариваются, затем самка откладывает 400-800 яиц («грена»).

- Гусеницы голые с мягким рогом на 8 сегменте брюшка.
- Гусеницы шелкопряда завивают коконы, оболочки которых состоят из непрерывной шёлковой нити длиной 300—900 м.





