

***Парад жуков
Белгородской
области***

Жуки - светляки

В Белгородской области обитают **жуки светляки** – род жуков семейства мягкотелок. Длина тела 10-20 мм. Самцы крылатые, самки бескрылые, червеобразные. На вершине брюшка у них орган свечения. Яйца и личинки также способны излучать слабый зеленоватый свет. Самцы до 1,2 см в длину, самки (с редуцированными крыльями) до 1,8 см в длину. Самцы в теплую погоду летают в темноте (особенно в конце июня). Червеобразные, не способные летать самки держатся среди растений на земле. Их расположенные на брюшке светящиеся органы видны самцам издалека, т.к. самки приподнимают брюшко.



Светляк – ночесветка
(самец и самка)

Жуки - скрипуны

В Белгородской области обитают жуки-скрипуны – род жуков семейства дровосеков.

Длина 10-30 мм.

Представитель рода – скрипун осиновый (*Saperda populnea*) – 0,9-1,5 см в длину.

Встречается в мае-июне на осинах, тополях, ивах. Самка выедает кору подковкой и откладывает по 1 яйцу между корой и заболонью.

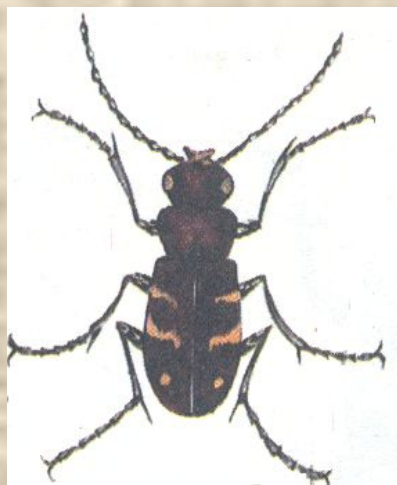


Жуки-кавалеристы

В Белгородской области обитают **жужелицы** – семейство жуков подотряда плотоядных. Длина 1,2-9 мм. Жужелица черная (*Abax ater*) – 1,8-2,2 см в длину. Живет в лесах и на опушках, реже на полях. Распространен также красотел пахучий (*Calosoma sycophanta*) 3 см в длину и скакуны, в частности скакун лесной.



Красотел пахучий



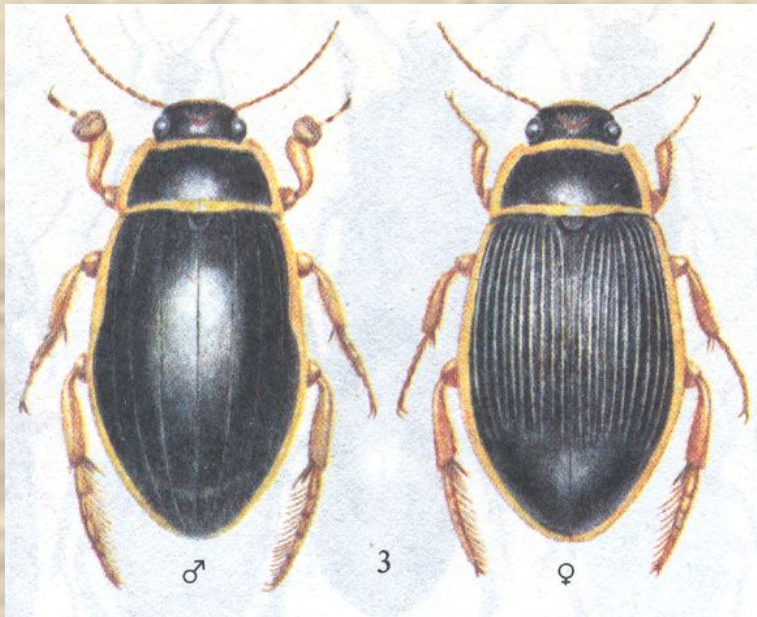
Скакун лесной



Жужелица черная

Плавунцы

Плавунцы – семейство жуков отряда плотоядных. Длина от 1,5 до 50 мм. В Белгородской области встречаются плавунец окаймленный, полоскун бороздчатый, гребец двуточечный и плавунец карликовый. Обитают в тихих заводях крупных и богатых растительностью водоемов.



*Плавунец окаймленный
(самец и самка)*



*Полоскун
бороздчатый*

*Гребец
двуточечный*

*Плавунец
карликовый*

Водолюбы



Морщинник водный

В Белгородской области обитают **водолюбы** – семейство жуков отряда разноядных. Длина 1-40 мм.

Внешне сходны с плавунцами, от которых отличаются более короткими усиками. Надкрылья обычно черные, блестящие. Некоторые (черный водолюб длиной 30-40 мм) хорошо плавают, другие лишь ползают по водным растениям. Жуки чаще растительноядные, редко хищники.



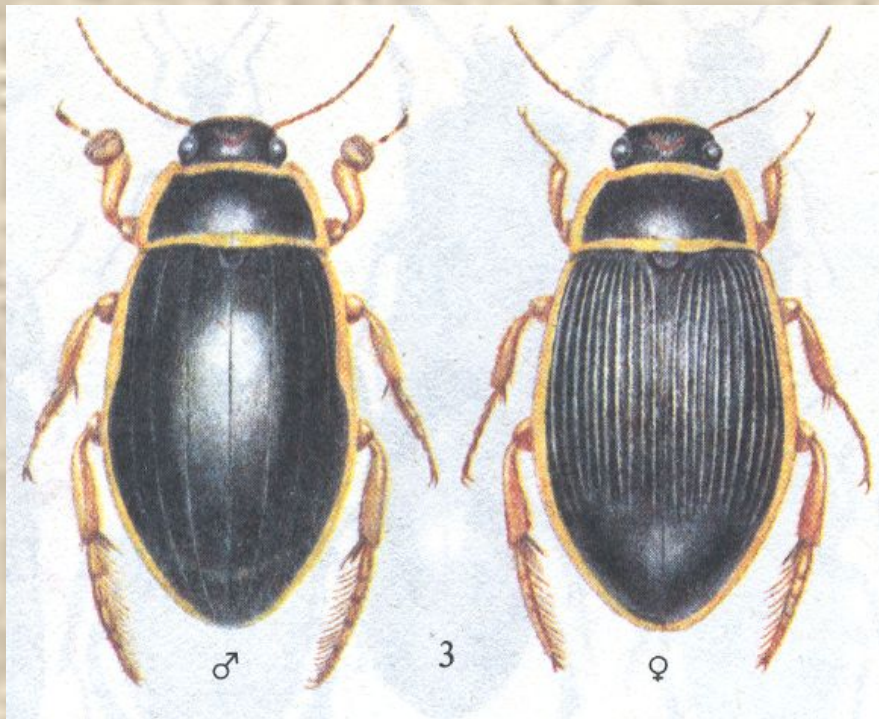
Водолюб смоляно-черный

Водолюб
жужелицевидный



1 – плавунец окаймленный (самец и самка);

2 – водолюб смоляно-черный.



1



2

Жуки-артиллеристы

В Белгородской области обитают **жуки-бомбардиры** – подсемейство жуков семейства жужелиц. Длина 5-20 мм, окраска обычно яркая, нередко пестрая. Защищаясь, бомбардиры выпрыскивают из анального отверстия секрет, который на воздухе мгновенно испаряется с громким треском (как-бы взрываясь, отсюда название), образуя облачко пара с отпугивающим врагов запахом.



Трескучий бомбардир

Жуки-гвардейцы

На Белгородчине встречается **жук-олень**- представитель семейства Рогачи, самый крупный жук Европы. Его длина достигает 52 мм, а длина рогов 22 мм. Рога – преобразованные верхние челюсти у самцов. Между самцами происходят бои, часто оканчивающиеся гибелью одного из них. Летом жуков можно встретить в дубравах. Самцы, держа тело вертикально, с жужжанием летают вокруг вершин деревьев. Самки, размером поменьше, держатся в укромных уголках. Питаются вытекающим соком деревьев. В нашем крае обитает также **жук-носорог** – представитель семейства Пластинчатоусые. Длина тела 25-50 мм. Наличием рога на голове, походкой и броней он напоминает африканское животное – носорога. Живет этот жук несколько лет в кучках растительного перегноя, но может летним вечером залететь на огонек в ваш дом.



Жук-олень (самец и самка)



Жук-носорог

Жуки-пилоты

Бронзовки, обитающие на Белгородчине – представители семейства Пластинчатоусые. Длина 1-10 см. Бронзовка золотистая (*Cetonia aurata*), 1,2-2 см в длину, встречается на цветках кустарников. Питается нежными частями цветка (пыльцой). Летает с конца мая до июля-августа. Личинки живут в трухлявой древесине, старых пнях.



Бронзовка золотистая

Жуки-физкультурники

Медляки-представители семейства чернотелок. В Белгородской области встречаются медляк-вещатель, медляк степной и медляк смертоносный. **Чернотелки**-семейство жуков подотряда разноядных. Длина 2-50 мм. **Щелкуны**-семейство жуков подотряда разноядных. Длина 2-50 мм. В области обитают щелкун кроваво-красный, щелкун серый.



Медляк
степной



Медляк-
вещатель



Щелкун кроваво-
красный



Щелкун
серый

Божья коровка

Божьи коровки – семейство жуков подотряда разноядных. Длина 2-18 мм. Тело выпуклое, округлое или овальное, окраска яркая, предостерегающая. Хищники, некоторые растительноядные. В Белгородской области обитают божья коровка 22-точечная (1), глазчатая (2), семиточечная (3), двуточечная (4).



1



2



3



4

Жуки-могильщики

Жуки-могильщики-представители семейства Мертвоеды. Длина 6-40 мм. Большинство питается падалью, реже навозом, грибами. В энтомофауне Белгородской области встречаются мертвоед красногрудый, мертвоед темный, мертвоед четырехточечный.



Мертвоед
красногрудый



Мертвоед³
темный



Мертвоед
четырёхточечный

Жуки-навозники

Жуки-навозники-представители семейства Пластинчатоусые. На Белгородчине встречаются навозник обыкновенный (1,6-2,4 см в длину, живет в лесах, у дорог и т.д., встречается обычно на помете животных, которым питается, проявляет сложную форму заботы о потомстве) и священный скарабей (катит навозные «шары», чтобы затем их съесть и заготовить питание будущей личинки).



Навозник
обыкновенный



Скарабей
священный

Ядовитые жуки

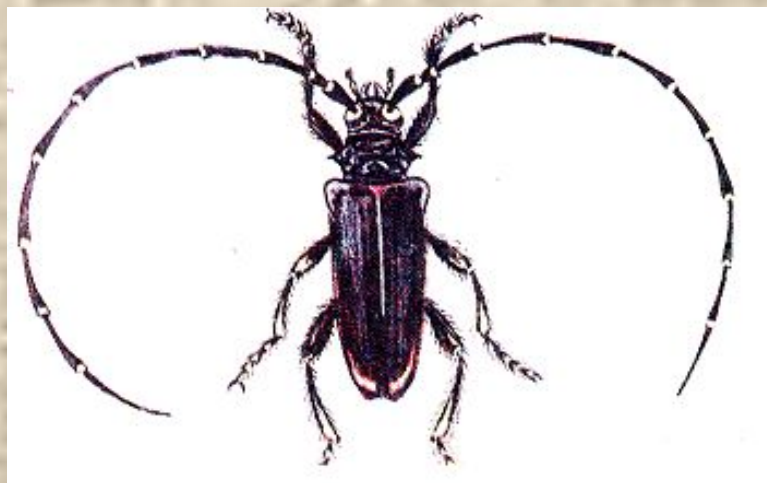
В Белгородской области обитает шпанская мушка (шпанка ясенева)-представитель семейства нарывников. Длина 10-22 мм, тело удлиненное. Жуки объедают листья деревьев, особенно сирени и ясеня. Личинки развиваются в гнездах диких пчел. Скопление жуков легко обнаружить по характерному резкому запаху.

Жуки-нарывники



Жуки, включенные в список редких видов Белгородской области

- Большой дубовый усач-представитель семейства Усачи. Отличается наличием очень длинных усов. Это подвижные жуки. Активны в самое жаркое время дня, а с наступлением сумерек становятся более оживленными, летают и жужжат, отыскивая пищу (они растительноядные).



- Жужелица венгерская



- Жук-олень



- Красотел пахучий



- Стафилин пахучий

