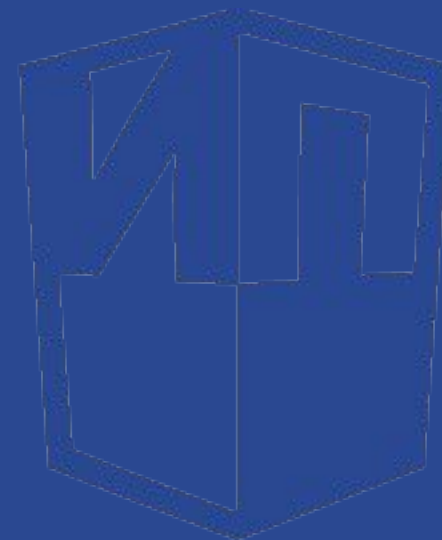


Серии пособий:

- «ОГЭ. 25 ЛУЧШИХ ВАРИАНТОВ»
от «Просвещения»
- «ЕГЭ. 25 ЛУЧШИХ ВАРИАНТОВ»
от «Просвещения»



25 ЛУЧШИХ
ВАРИАНТОВ
ОТ «ПРОСВЕЩЕНИЯ»



ПРОСВЕЩЕНИЕ

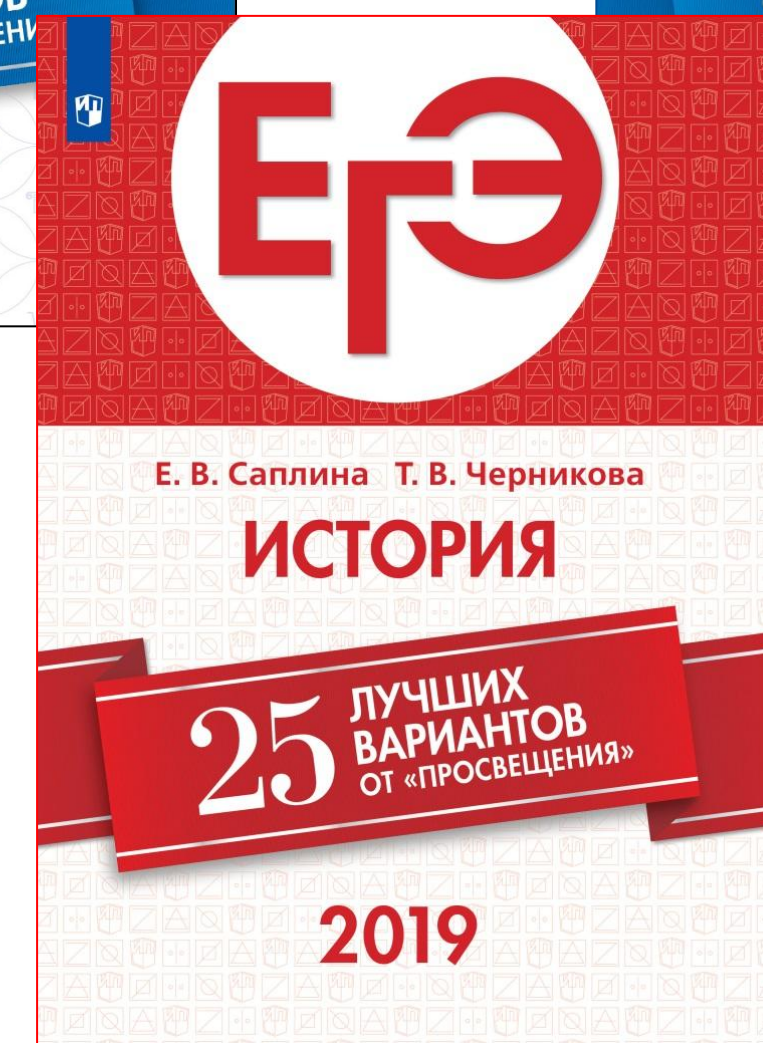
**Токарева Марина Викторовна,
ведущий методист Центра
естественно-математического
образования**

ВСЁ ДЛЯ ПОДГОТОВКИ К ЭКЗАМЕНАМ 2019 г.



10 ОСНОВНЫХ ПРЕДМЕТОВ государственной итоговой аттестации

- ✓ Математика
- ✓ Русский язык
- ✓ Литература
- ✓ Обществознание
- ✓ История
- ✓ География
- ✓ Физика
- ✓ Химия
- ✓ Биология
- ✓ Английский язык
(10 вариантов)



НОВИНКА
И
ИЮНЯ
2018 г.



КЛЮЧЕВЫЕ ОСОБЕННОСТИ

25 лучших экзаменационных вариантов от «Просвещения».

Оптимальный подбор заданий в вариантах с учетом всех особенностей и требований ОГЭ/ЕГЭ позволяет эффективно подготовиться к сдаче экзамена и охватить все вопросы, выносимые на ОГЭ/ЕГЭ.

Советы по выполнению трудных заданий, решение заданий второй части экзаменационной работы.

Оказание **поддержки** будущим участникам экзамена, учителям и родителям, направленной на **успешное выполнение заданий** ОГЭ/ЕГЭ.

Ответы на все задания и критерии оценки правильности их выполнения.

Учителя получают отличный набор вариантов для **предэкзаменационного тестирования**, выпускники - лучшие материалы для **самооценки** готовности к ГИА.

Авторы – эксперты предметных комиссий, учителя-практики с опытом подготовки к ГИА.

Наиболее полные и точные аналоги КИМ, которые будут на экзаменах. В вариантах отрабатываются все типы заданий, выносимые на проверку. Высокое качество проверочных заданий и рекомендаций.

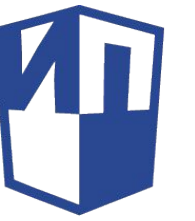
Рекомендации по выполнению экзаменационной работы.

Позволят ознакомиться с **правилами и процедурой проведения экзамена**, выбрать эффективную индивидуальную стратегию подготовки и выполнения экзаменационной работы и **избежать случайных ошибок**.

Цена от **99** рублей за 25 вариантов.

Доступность пособий для покупателя.

Комплексный принцип подготовки к ГИА



«Я сдам ЕГЭ!» / «Я сдам ОГЭ!»

- ✓ повторение основного материала по каждой теме
 - ✓ разбор всех типов заданий
- ✓ отработка специфики записи ответов на разные типы заданий
- ✓ закрепление практических навыков
- ✓ знакомство с критериями оценки отдельных заданий и работы в целом

«ОГЭ/ЕГЭ. 25 лучших вариантов»

- ✓ 25 типовых экзаменационных вариантов
- ✓ рекомендации по выполнению экзаменационной работы
- ✓ ответы на все задания

✓ **МАКСИМАЛЬНЫЙ
ИНДИВИДУАЛЬНЫЙ
РЕЗУЛЬТАТ НА
ЭКЗАМЕНЕ**



Методические возможности применения пособий



ТЕОРИЯ



ПРАКТИКА



КОНТРОЛЬ

СТРУКТУРА ПОСОБИЙ:



- **введение (методические рекомендации по выполнению заданий)**
- **25 типовых вариантов**
- **листы достижения**
- **ответы к заданиям**

ПРЕДИСЛОВИЕ

Дорогие девятиклассники и учителя английского языка!
Экзамены являются подведением итогов любого образовательного процесса и серьёзным испытанием для обучающихся. В целях предотвращения стрессовой ситуации во время основного государственного экзамена необходимо уделить особое внимание к подготовке. В пособии, которое вы сейчас держите в руках, собраны задания, которые отвечают всем требованиям основного государственного экзамена по английскому языку.

Вниманию девятиклассников предложены 10 тестов, каждый из которых содержит задания по письменной и устной части. Письменная часть включает в себя три задания по аудированию (30 минут), два задания по чтению (30 минут), два задания по лексике и грамматике (30 минут) и одно задание по письму (30 минут). Устная часть состоит из трёх заданий: чтение текста (2 минуты), диалог-расспрос, состоящий из шести вопросов (на каждый ответ отводится 40 секунд) и монологическое высказывание (2 минуты). При выполнении каждого из заданий важно учитывать отведённое на них время.

Аудиокурс к учебному пособию размещён в электронном каталоге издательства «Просвещение» на интернет-ресурсе www.prosv.ru.

Авторы данного пособия желают продуктивной подготовки к экзаменам и в дальнейшем их успешной сдачи!

СОДЕРЖАНИЕ

Предисловие.....	3
Вариант 1.....	4
Вариант 2.....	12
Вариант 3.....	24
Вариант 4.....	32
Вариант 5.....	44
Вариант 6.....	52
Вариант 7.....	64
Вариант 8.....	72
Вариант 9.....	84
Вариант 10.....	92
Вариант 11.....	104
Вариант 12.....	112
Вариант 13.....	124
Вариант 14.....	132
Вариант 15.....	144
Вариант 16.....	152
Вариант 17.....	164
Вариант 18.....	172
Вариант 19.....	184
Вариант 20.....	192
Вариант 21.....	204
Вариант 22.....	212
Вариант 23.....	224
Вариант 24.....	232
Вариант 25.....	244
Ключи.....	252

ПРИМЕРЫ ЗАДАНИЙ ЧАСТИ 1



ВАРИАНТ 1

ЧАСТЬ 1

1

При выполнении заданий 1–22 в поле ответа запишите одну цифру, которая соответствует номеру правильного ответа.

1 Какой уровень организации жизни отражён на картине И. И. Шишкина «Утро в сосновом лесу»?

- 1) молекулярно-генетический
- 2) органоидно-клеточный
- 3) организменный
- 4) биогеоценотический

Ответ:



2 Как называется часть клетки, в которой находится клеточный сок?

- 1) ядро
- 2) цитоплазма
- 3) хлоропласт
- 4) вакуоль

Ответ:

3 Во время цветения плодовых деревьев в саду ставят ульи с пчёлами, так как в это время они

- 1) способствуют переносу спор растений
- 2) уничтожают других насекомых — вредителей садовых растений
- 3) опыляют цветки культурных растений
- 4) дают человеку прополис, мёд и воск

Ответ:

4 При развитии вегетативной почки образуется

- 1) видоизменённый стебель
- 2) новая почка
- 3) побег с листьями
- 4) соцветие

Ответ:

5 Как питается торфяной мох сфагнум?

- 1) поглощает ризоидами воду и минеральные соли
- 2) всасывает корнями из грунта минеральные вещества
- 3) образует органические вещества из воды и углекислого газа
- 4) поглощает всей поверхностью своего тела органические вещества из воды

Ответ:

6

6 Членистоногие, в отличие от других беспозвоночных животных, имеют

- 1) членистое тело
- 2) хитиновый покров
- 3) кровеносную систему
- 4) брюшную нервную цепочку

Ответ:

7 К перелётным птицам северной части России относятся

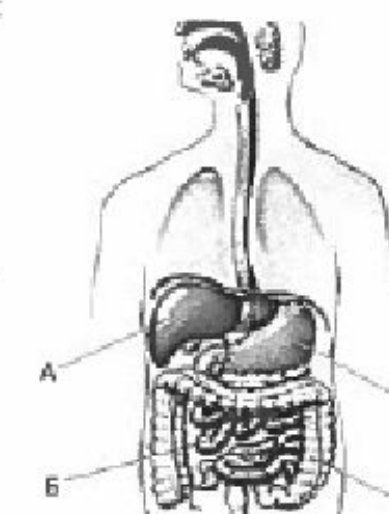
- 1) сизый голубь
- 2) домовый воробей
- 3) белый аист
- 4) сорока

Ответ:

8 Какой буквой на рисунке обозначен орган, пищеварительный сок которого содержит соляную кислоту?

- 1) А
- 2) Б
- 3) В
- 4) Г

Ответ:



9 Какая железа является железой внутренней секреции?

- 1) гипофиз
- 2) потовая
- 3) печень
- 4) слёзная

Ответ:

10 Какая кость из перечисленных встречается в поясе верхних конечностей человека?

- 1) копчик
- 2) грудина
- 3) ребро
- 4) лопатка

Ответ:

11 Лимфа образуется из

- 1) артериальной крови
- 2) плазмы крови
- 3) тканевой жидкости
- 4) венозной крови

Ответ:

12 Самое высокое давление крови в организме человека характерно для капилляров, расположенных в

- 1) печени
- 2) лёгких
- 3) сердце
- 4) почках

Ответ:

13 Образование углекислого газа в организме человека происходит в

- 1) мышечных клетках
- 2) голосовой щели
- 3) эритроцитах
- 4) лёгких

Ответ:

7

ПРИМЕРЫ ЗАДАНИЙ ЧАСТИ 2



ЧАСТЬ 2

Для ответов на задания 29–32 используйте отдельный лист. Запишите сначала номер задания (29, 30 и т.д.), а затем ответ к нему. Ответы записывайте чётко и разборчиво.

Прочитайте текст и выполните задание 29.

ПЧЕЛОВОДСТВО

Пчела с незапамятных времён оказалась домашним животным человека, который предоставлял пчелиной семье подходящее для неё помещение, а взамен использовал доставляемые ею продукты: мёд, воск и целебный пчелиный клей — прополис. Мёд заменил собой наш современный сахар, а воск давал лучший в то время материал для свечей.

В древние времена человек предоставлял пчёлам только дупла лесных деревьев, куда поселялась пчелиная семья. Такие дупла назывались «борти», а сам первобытный способ пчеловодства — бортничеством. При добыче мёда во время бортничества пчелиные семьи уничтожались.

Позднее, по мере вырубки лесов, пчеловоды вместе с прежним бортничеством стали организовывать специальные площадки — пасеки, где пчёлам предоставлялись специальные ульи в виде выдолбленных душек или колод, напоминавших дупло дерева. По существу, эти старинные ульи мало чем отличались от борти, и внутренняя жизнь пчелиной семьи оставалась незримой для пчеловода. Пчеловод не знал, как живёт то одомашнившееся животное, с которым он каждый день имел дело. Человек не мог направлять по своему усмотрению деятельность пчёл, а, добывая из улья соты с мёдом, попросту грабил их, производя огромные опустошения в пчелиной семье.

Такой способ пчеловодства не позволял добывать мёд и воск в промышленных масштабах, поскольку часто пчелиные семьи не выживали после взбора мёда. Поэтому в начале XIX века был сконструирован разборный рамочный улей, состоящий из короба, в который вставляются рамки для сот. Он позволил использовать продукцию пчёл, не причиняя вреда обитателям улья, поскольку рамки, заполненные мёдом и запечатанные воском, заменялись на пустые. Мёд и воск добывались, не нанеся ощутимого вреда пчелиной семье, а процесс производства продуктов пчеловодства стал непрерывным. Особые остеклённые ульи, при помощи которых можно было наблюдать за деятельностью пчёл, позволили создать научно обоснованное учение о жизнедеятельности пчёл — пчеловодство.

29. Используя содержание текста «Пчеловодство», ответьте на следующие вопросы.

- 1) Как выглядел тип улья в виде выдолбленных душек или колод, напоминавших дупло дерева?
- 2) При каком типе ульев удаётся максимально сохранить численность пчелиной семьи?
- 3) Какие не названные в тексте продукты пчеловодства использует современный человек? (Назовите один продукт.)

30. Используя таблицу «Численность устьиц у некоторых растений», ответьте на следующие вопросы.

Название растения	Число устьиц на 1 мм ²		Место произрастания
	На верхней поверхности листа	На нижней поверхности листа	
Кудрявец	625	8	Водоём
Дуб	0	438	Влажный лес
Яблоня	0	218	Плодовый сад
Орех	40	47	Поле
Молодило	11	14	Каменистые сухие места

1. Как расположены устьица у большинства растений, представленных в таблице?
2. Почему численность устьиц у многих растений разная? Дайте одно объяснение.
3. Как число устьиц зависит от влажности места обитания растения?

31. 17-летняя Татьяна в студенческие зимние каникулы поехала в Тобольск. Перед началом экскурсии «Тобольский кремль — шедевр каменного зодчества» она пообедала в местном кафе быстрого питания. Девушки заказали себе следующие блюда и напитки: маленькую порцию картофеля фри, сэндвич с ветчиной, салат «Цезарь» и апельсиновый сок.

Используя данные таблиц, помещённых в разделе «Приложение 1», определите рекомендуемую калорийность обеда, если Татьяна питается четыре раза в день; энергетическую ценность заказанного обеда; количество углеводов в блюдах и напитках, а также отношение постулированных с пищей углеводов к их суточной норме.

32. В чём выражаются признаки и симптомы недостаточности белков в питании?

Ответы к заданиям



ОТВЕТЫ

Система оценивания выполнения отдельных заданий и экзаменационной работы в целом

Правильно выполненная работа оценивается 39 баллами. Каждое правильно выполненное задание 1–21, 23–25 оценивается 1 баллом.

Задание 22 оценивается по следующему принципу: 2 балла – нет ошибок; 1 балл – допущена одна ошибка; 0 баллов – допущены две и более ошибок.

Задания части 2 оцениваются в зависимости от полноты и правильности ответа. За полное и правильное выполнение заданий 26–28, 30 и 31 выставляется 2 балла. При неполном ответе – 1 балл. За полное и правильное выполнение задания 29 выставляется 3 балла. При неполном выполнении в зависимости от представленности требуемых компонентов ответа – 2 или 1 балл.

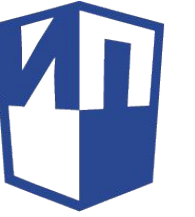
	1	2	3	4	5	6	7	8	9	10
1	2	4	2	4	2	2	4	1	4	4
2	2	1	1	3	2	4	3	3	2	4
3	1	3	4	3	2	3	4	2	3	3
4	3	1	3	1	1	3	1	1	1	3

Система оценивания выполнения отдельных заданий и экзаменационной работы в целом

- 25** Составьте план текста. Для этого выделите основные смысловые фрагменты текста и озаглавьте каждый из них.

Содержание верного ответа и указания по оцениванию (допускаются иные формулировки ответа, не искажающие его смысла)	Баллы
В правильном ответе пункты плана должны соответствовать основным смысловым фрагментам текста и отражать основную идею каждого из них. Могут быть выделены следующие смысловые фрагменты: 1) характерные черты постиндустриальной экономики; 2) признаки аграрной экономики; 3) признаки индустриальной экономики Возможны иные формулировки пунктов плана, не искажающие сути основной идеи фрагмента, и выделение дополнительных смысловых блоков	
Названы три причины	2
Названы две любые причины	2
Названа одна любая причина ИЛИ Приведены общие рассуждения, не соответствующие требованию задания ИЛИ Ответ неправильный	0
<i>Максимальный балл</i>	2

ДОПОЛНИТЕЛЬНЫЕ МАТЕРИАЛЫ



ПРИЛОЖЕНИЕ 1

Задание 31 предполагает работу с таблицами.

Суточные нормы питания и энергетическая потре

Возраст, лет	Белки, г/кг	Жиры, г/кг	Углеводы, г
7–10	2,8	1,7	300
11–13	2,0	1,7	375
Старше 16	1,0	1,0	475

Таблица энергетической и пищевой ценности продук

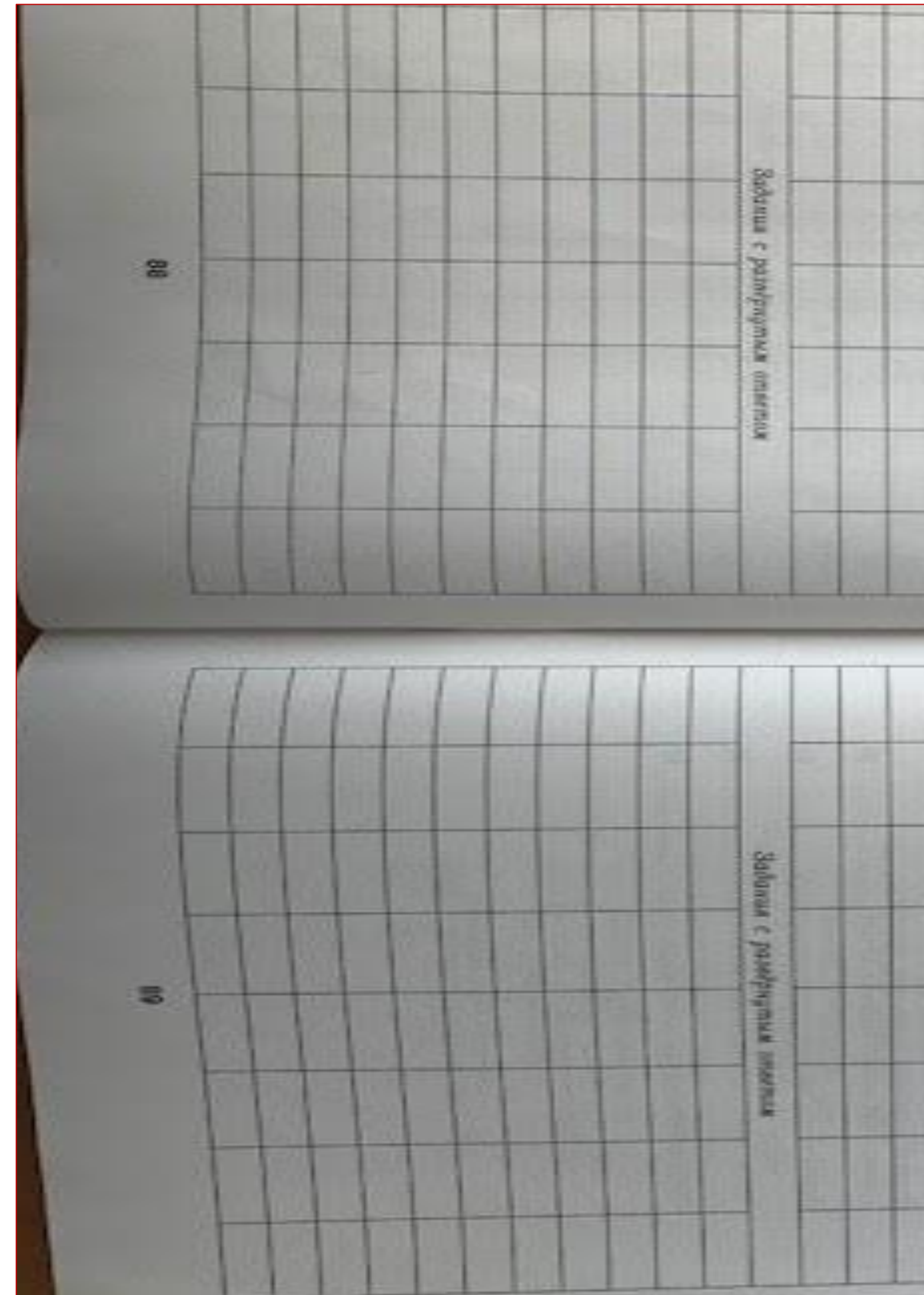
Виды и напитки	Энергетическая ценность (ккал)
Сэндвич с мясной котлетой (булочка, майонез, салат, помидор, сыр, авокадо)	425
Сэндвич с ветчиной (булочка, майонез, салат, помидор, сыр, авокадо)	380
Сэндвич с куриной котлетой (булочка, майонез, салат, помидор, сыр, курица)	355
Омлет с грибами	350
Салат овощной	80
Салат «Цезарь» (курица, салат, майонез, грибки)	250
Картофель по-деревенски	215
Маленькая порция картофеля фри	225
Мороженое с шоколадным наполнителем	325
Воздушный ризотто	135
Сладкий сальвадорский напиток	170
Апельсиновый сок	225
Чай без сахара	0
Чай с сахаром (две чайные ложки)	68

Таблица 3

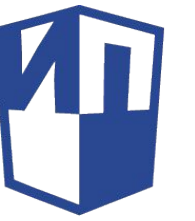
Эквиваленты при различных видах физической активности

Виды физической активности	Эквиваленты
Прогулка — 5 км/ч; езда на велосипеде — 10 км/ч; полетами по-близости; стрельба из лука; пробег на стадионе	1,5 эквал/мин
Прогулка быстрым шагом — 5,5 км/ч; езда на велосипеде — 12 км/ч; настольный теннис	2,5 эквал/мин
Регулярная гимнастика; ходьба — 8,5 км/ч; езда на велосипеде — 10 км/ч; гребля на лодке — 8,5 км/ч; верховая езда — быстрая рысь	6,5 эквал/мин
Медленный бег — 15 км/ч; прыжковый бег — 8 км/ч; езда на велосипеде — 17,5 км/ч; бадминтон — соревновательный; большой теннис — одиночный ривал; 30-секундный бег в гору на беговой дорожке	7,5 эквал/мин
Бег трусцой; езда на велосипеде — 18 км/ч; энергичный бег в гору на лыжах; беговые лыжи; хоккей в клубной лиге; футбол; гольф в клубе и т.д.	9,5 эквал/мин

ЛИСТ ДОСТИЖЕНИЙ



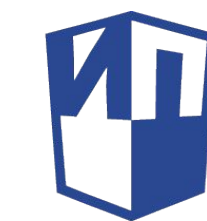
ПРЕИМУЩЕСТВА



- Оптимальный подбор заданий в вариантах для эффективной подготовки к ГИА.
- Задания составлены с учетом всех особенностей и требований ОГЭ/ЕГЭ.
- Содержит актуальные версии КИМ ГИА-2019 г.
- Для учителя: возможность использовать пособие для предэкзаменационного тестирования; для организации внутренней системы оценки качества образования).
- Для ученика: возможность для самостоятельной проверки готовности к ГИА.
 - **ДОСТУПНАЯ ЦЕНА!**







ГДЕ КУПИТЬ:

Для образовательных организаций:
отдел по работе с государственными заказами:

G.Trofimova@prosv.ru;

+7(495) 789-30-40 (доб. 41-44)

Для родителей и родительских
комитетов:

официальный интернет-магазин издательства
«Просвещение» -

<https://shop.prosv.ru>



Internet-shop | Catalog | About the publisher

ПРОСВЕЩЕНИЕ

18-21 АПРЕЛЯ
ВДНХ, ПАВИЛЬОН 75
СТЕНД АФ-9
ПРИГЛАШАЕМ!

МОСКОВСКИЙ МЕЖДУНАРОДНЫЙ САЛОН ОБРАЗОВАНИЯ
MOSCOW INTERNATIONAL EDUCATION FAIR

МЕЖРЕГИОНАЛЬНЫЙ ИНТЕРНЕТ-ФОРУМ
«Создание единого информационно-образовательного пространства в рамках региональной ФИС»

КОНКУРС ДЛЯ УЧИТЕЛЕЙ
БИОЛОГИИ И ФИЗИКИ
Г. МОСКВЫ:
«Обучаем биологию: из опыта московского учителя»
«Обучаем физику: из опыта московского учителя»

ОНЛАЙН-КУРСЫ ПОДГОТОВКИ
К ЕГЭ-2018 ДЛЯ ШКОЛЬНИКОВ
«Антики: 3 предмета по цене двух!»
Оставьте заявку

КОНТАКТНАЯ ИНФОРМАЦИЯ



Адрес: 127521, Москва, 3-й проезд Марьиной рощи,
41

<http://www.prosv.ru>

Ведущий методист редакции биологии и
естествознания:

Токарева Марина Викторовна

Телефон:(495) 789-30-40, доб. 46-60;

E-mail: MTokareva@prosv.ru



ЖЕЛАЕМ УСПЕХОВ!

