

муниципальное образовательное  
учреждение  
дополнительного образования детей  
эколого-биологический центр

# «Интересно о ежах»



Автор-

составитель:

ПДО Чурилова В.





# Какие же они бывают, ежи?





## Семейство афроевразийских млекопитающих:



настоящие ежи

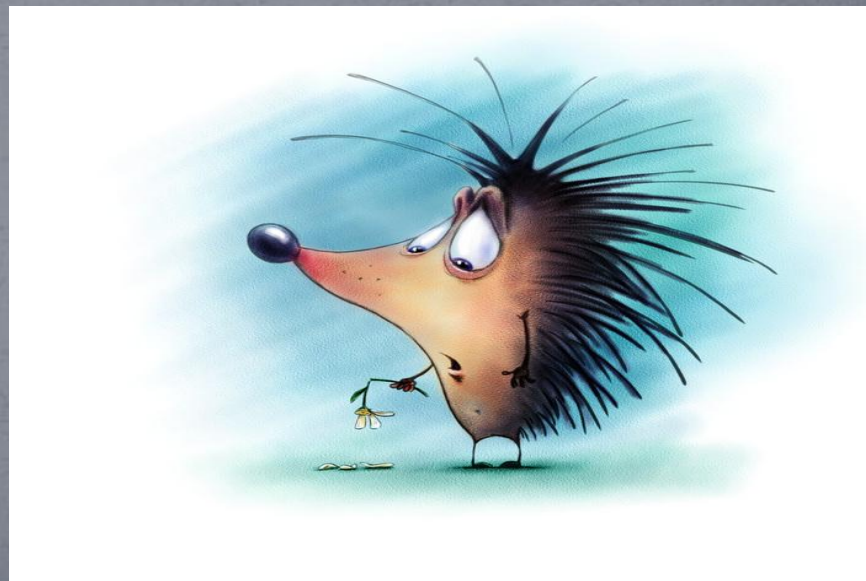


крысиные ежи  
(гимнуры)





Кто же такие ежи?





Длина тела ежевых от 10 до 44 см, вес может достигать 1,5 кг.





Ежовые — обитатели лесов, степей,  
пустынь и окультуренных ландшафтов.





Селятся под корнями деревьев, в густом кустарнике, под камнями, роют норы.





# Чем же питаются ежи?





# Ежи , в основном, хищники!





Ежи знамениты своей устойчивостью к змеиному яду.





# В природе на ежее охотятся многие хищники.









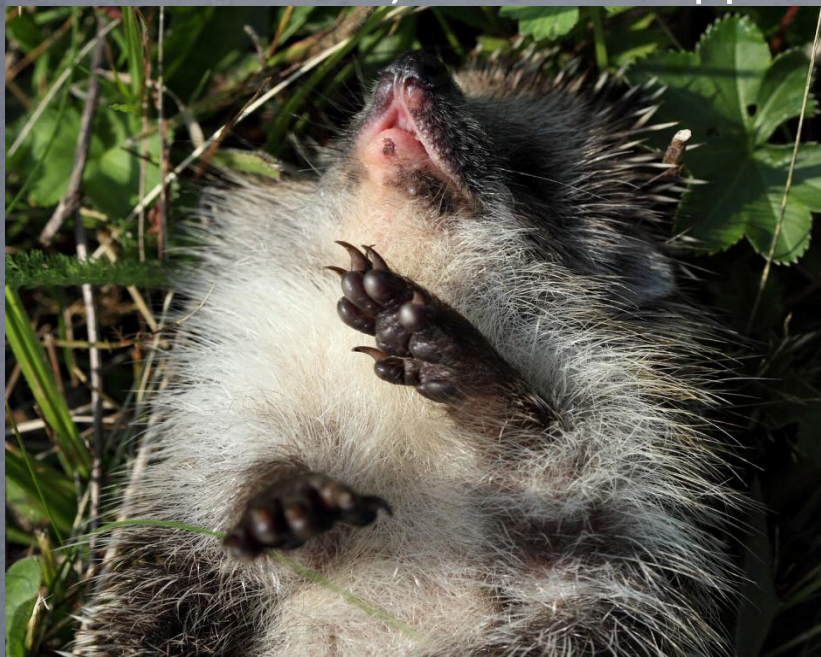


Большой проблемой для всех ежей является бесчисленное количество блох, вшей, клещей, власоедов, находящих убежище между иголками.





Чтобы избавиться от клещей, ежи используют сильно пахнущие вещества, нередко катаются на падали, натираются луковой шелухой, ядовитой кожей жаб, "купаются" в муравейниках и даже нанизывают на иголки окурки. Легенда про ежа, несущего на спине в нору яблоки, в качестве запасов на зиму, видимо, имеет реальное основание. Нанизывая на колючки дикие яблочки, ежи выводят паразитов их кислым соком.





В литературу вошла даже особая единица учета — **«еже-час»**, означающая количество клещей, собранных ежом на себя за 1 час пробега по очаговому участку леса.







## Ежи бывают разные





# Род африканские ежи



Алжирский ёж



Южноафриканский ёж



Сомалийский ёж



Белобрюхий ёж



## Алжирский ёж

Селится алжирский ёж предпочитает в хвойных и смешанных лесах, саваннах, однако климат пустыни он переносить не может. Питается североафриканский ёж практически всем, что может поймать. Это насекомые, мелкие млекопитающие, беспозвоночные, а также различные плоды.





# Южноафриканский ёж

Длина тела — 20 сантиметров. Вес — 300—700 грамм.

Иголки окрашены полосами в коричнево-шоколадный и чёрный цвет. На лбу чётко видна

п





## Сомалийский ёж

Длина — 18—25 см. Средний вес — 300—700 г.

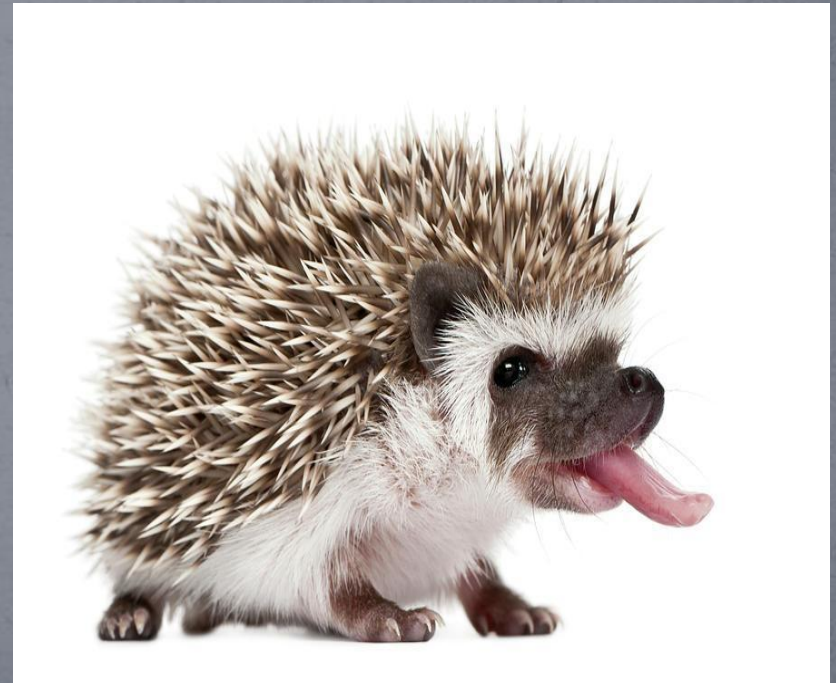
Окраска игл с полосами коричнево-шоколадного и черного цвета, мех на груди и брюшке белый с коричневыми пятнами.





## Белобрюхий ёж

Наиболее распространён в сухих и каменистых саваннах, избегает густых лесов. В естественных условиях обитания имеет врагов-хищников: это гиена, шакал, бледный филин, медоед. Иногда содержится как домашний питомец.





# Евразийские



Амурский ёж



Восточноевропейский ёж



Обыкновенный ёж



## Амурский ёж

Амурский ёж населяет самые разные биотопы, избегая только высокогорий, обширных болот и больших пахотных участков. Основу его питания составляют дождевые черви и другие почвенные беспозвоночные, реже мелкие наземные позвоночные, ещё реже плоды растений. Обычный вид для Дальнего Востока России.





## Восточноевропейский ёж

Предпочитает опушки лиственных лесов, берега каналов и речные долины, лесополосы, обочины полей, а также всякого рода окультуренные ландшафты — посёлки, приусадебные участки, скверы и парки. Активен в ночное время суток. Для отдыха самцы используют естественные укрытия; гнездо из листьев, мха, сена и веточек строится только на время зимовки.





## Обыкновенный ёж

Обыкновенный ёж — это животное, активное в ночное время суток. Не любит надолго уходить из своего дома. День ежи проводят в гнезде или других укрытиях. Обыкновенные ежи — довольно быстрые животные для своих размеров.





**НЕ ПОИТЕ ЕЖЕЙ МОЛОКОМ!  
(так как они страдают  
непереносимостью лактозы).**





# Ушастые ежи

- Эфиопский ёж
- Ушастый ёж
- Длинноиглый ёж
- Индийский ёж
- Ошейниковый ёж





## Эфиопский ёж

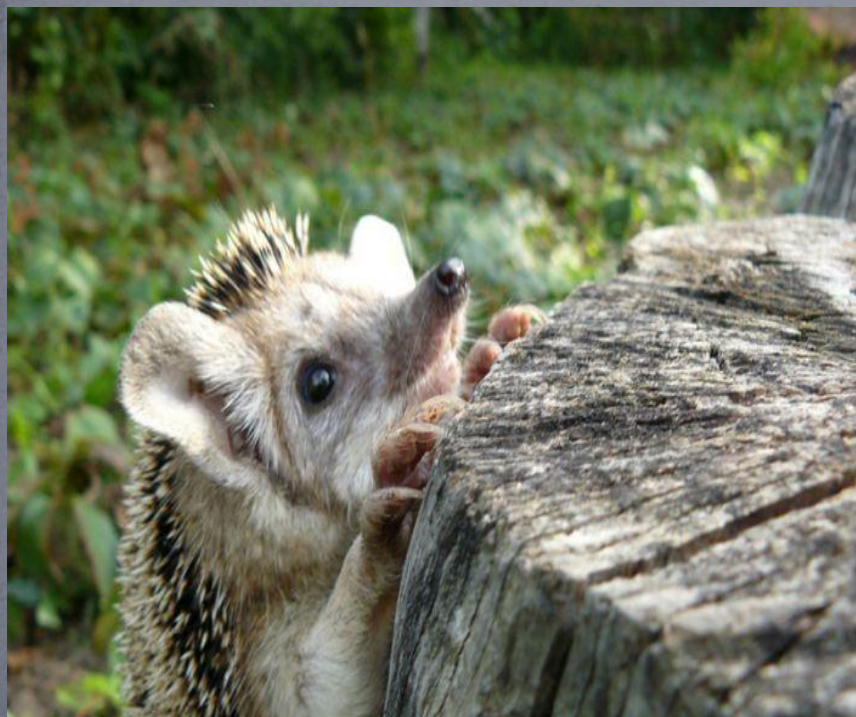
Ёж активен в ночное время суток. Днём эфиопский ёж прячется около камней и утесов. Гнезда устраивает в заброшенных лисьих норах. Спит свернувшись в неплотный клубок. Может голодать до 10 недель.





## Ушастый ёж

Длина его ушей может достигать 5 см. Основу рациона составляют насекомые, особенно жуки. Очень устойчив к перегреву и многим токсинам (змеиный, пчелиный и осиный яды).





## Длинноиглый ёж

Длинноиглый ёж, обладая повышенной устойчивостью к разнообразным ядам (его иммунитет в 30-40 раз выше, чем у грызунов аналогичного размера), способен, в частности, выдерживать множественные ужаливания пчёлами, осами и шершнями без какого-либо вреда для здоровья.





## Индийский ёж

Населяет пустынные или полупустынные равнины Северо-Западной Индии и Пакистана. Вид редок и малоизучен. Предпочитает держаться вблизи кустарников и растений.





## Ошейниковый ёж

Как и все ежи, активен в ночное время суток. За ночь ошейниковый ёж может пройти от 5 до 9 км. В неволе ежи живут до 7 лет. Одиночное животное. Питаются насекомыми, мелкими позвоночными животными (ящерицами, грызунами).





# Степные ежи



Даурский ёж



Китайский ёж



## Даурский ёж

Он менее колюч, чем обычный ёж, так как его иглы направлены назад. Днём бывает активен в пасмурную погоду. В питании преобладают жуки. К концу осени ежи сильно жиреют.





## Китайский ёж

В отличие от большинства других видов ежей, китайский ёж ведёт дневной образ жизни и ищет пищу в светлое время суток. Характерная особенность данного вида - неразвитость иглового покрова на голове.





## Гимнуры (крысиные ежи)

Крысиные ежи внешне напоминают, скорее, крупных крыс или виргинского опоссума.



Гимнур



Виргинский опоссум



Отсутствие защитных игл им восполняет острый неприятный запах, похожий на запах лука или чеснока. Встречаются не только ночью, но и днём. Питаются насекомыми, мелкими рептилиями и амфибиями, мышами.





Филиппинская гимнура занесена в Красную книгу МСОП.





## Польза и вред ежей.

Ёж полезен уничтожением вредных насекомых: среди поедаемых им насекомых — майские жуки, гусеницы монашенки и непарного шелкопряда.





В то же время ёж уничтожает птенцов и яйца гнездящихся на земле мелких птиц. Так, на Внешних Гебридах завезённые ежи превратились в настоящих вредителей, уничтожающих кладки таких птиц, как бекас, чернозобик, улит и чибис.



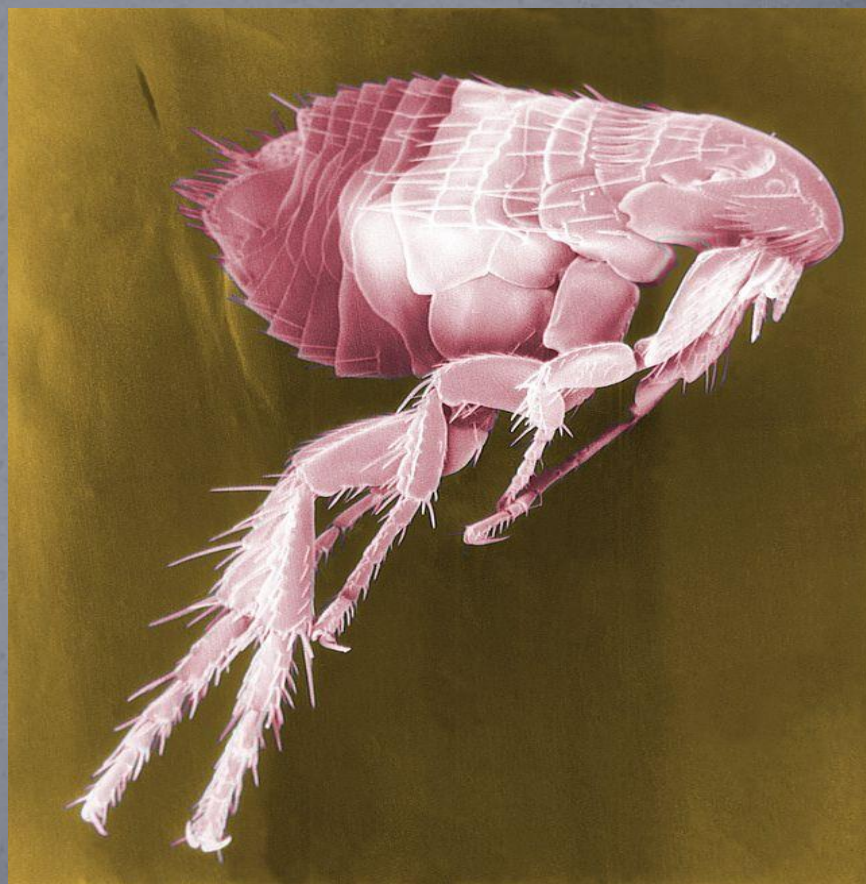
Бекас



Чернозобик



**Ёж может быть переносчиком таких заболеваний, как дерматомикоз, жёлтая лихорадка, сальмонеллёз, лептоспироз, бешенство. На них в больших количествах водятся клещи и блохи.**





В лесных угодьях ежи собирают на себя клещей, в том числе энцефалитных, больше, чем любые другие зверьки, поскольку его колючий покров, как щёткой, счёсывает голодных клещей с травы. От клещей, забравшихся между иглами, ёжу очень сложно избавиться.





**Известно, что римляне ещё в IV в. до н. э. выращивали ежей ради мяса — его запекали вместе с иголками в глине. Также шкуры ежей широко использовалась для выделки кож.**





## Интересное о ежах:

- Колючки некоторых видов ежей могут оказаться ядовитыми. Однако этот яд вырабатывается не ежом. Еж смазывает иглы ядом, "конфискованным" у жаб.
- Ежата рождаются слепыми, с ярко-розовой кожей, без иголок. Иголки (сначала мягкие) начинают появляться через несколько часов после рождения. Глаза у ежат открываются на 16-й день.





- Еж удивительно устойчив к яду гадюки, хотя ими и не питается (разве что в условиях неволи). Слабо действуют (или совсем не действуют) на ежа и другие яды, такие как мышьяк, сулема, опиум и даже синильная кислота.
- Количество игл на теле ежа – 7-10 тысяч, причем иглы обновляются – старые выпадают, а новые отрастают. Отмечено, что за год из трех иголок меняется только одна. Растет иголка долго – более года.





• Широко распространённое мнение, что ежи накалывают на иголки пищу, является ошибочным. Иногда они переносят в своё гнездо наколотые на иголки листья.





- При встрече с сильно пахнущим объектом ежи демонстрируют странное поведение, известное как «самосмазывание». Ёж лижет предмет, пока у него не начинает выделяться пеннистая слюна, затем переносит её на иголки.
- Иногда ежи накалывают на иглы даже недокуренные сигареты. Функция этого поведения до сих пор не ясна. Предположительно — это средство борьбы с паразитами.





# Можно ли брать ежей домой?





Приносить домой из леса ежей нельзя. Во-первых, это является нарушением законодательства и может привести к наложению серьезного штрафа. Во-вторых, еж в квартире доставляет массу беспокойства и быстро надоедает, в результате хозяева не выдерживают и отвозят ежа в лес, причем не всегда туда, где нашли. В этом случае животное обречено: погостив у человека, ежик не успевает отъестся и накопить жир, необходимый на время зимней спячки.







**Осторожно,  
ежи!**

**В Израиле**

**придумали новый  
дорожный знак для  
водителей, который  
призывает уступить  
дорогу ежам.**





Спасибо за внимание.

