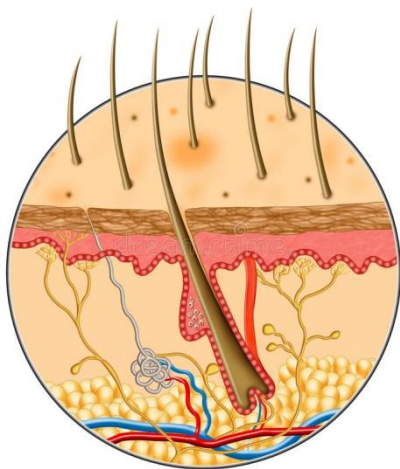


# «Предраковые заболевания кожи»



# Болезнь Боуэна



Болезнь **Боуэна** (внутриэпидермальный рак) представляет собой единичные или множественные новообразования кожи, локализующиеся в ее поверхностном слое — эпидермисе. Для внутриэпидермального рака характерно отсутствие прорастания в подлежащую дерму и другие ткани, поэтому он относится к раку *in situ* («рак на месте»).

# Причины, приводящие к развитию болезни Боуэна



К причинам, приводящим к развитию болезни Боуэна, относится канцерогенное воздействие химических веществ, ультрафиолетового облучения, ионизирующей радиации. Травматические повреждения с образованием рубцов и некоторые хронические дерматозы (красный плоский лишай слизистых, дискоидная красная волчанка, дистрофический буллезный эпидермолиз и др.) также могут способствовать возникновению опухоли.

## Гиперкератоз губ



**Ограниченный предраковый гиперкератоз красной каймы губ (hyperkeratosis precancerosa circumscripta) является облигатным предраком.**

Эту форму состояния впервые выделил как нозологическую единицу **А. Л. Машкиллейсон (1970)**. До этого клиницисты рассматривали ее как разновидность лейкоплакии. Однако автор установил признаки отличия ее от лейкоплакии: чаще поражается нижняя губа. Чаще болеют мужчины в молодом и среднем возрасте.



# Гиперкератоз губ Этиология



## Факторы

**Экзогенные** : жевание табака,  
курение, травмы, алкоголь и пр.

**Эндогенные:**  
пролиферативные процессы в  
организме, доброкачественные  
опухали, хронические  
воспалительные заболевания,  
сопровождающиеся эрозиями и  
язвами

## Хейлит (трещинки в уголках губ)



Хейлит, который также часто называют заедами, – это заболевание губ, проявляющееся в их побледнении, образовании трещин и ярко-красной каймы в области их смыкания. Иногда хейлит, образующийся на губах, может переходить и на кожу лица. По данным статистики, в большинстве случаев заболеванием страдают люди с гиповитаминозом (недостаточностью витамина) В2. По сути, врачи не используют определение «хейлит» как диагноз, так как оно является собирательным и объединяет несколько самостоятельных заболеваний губ различного происхождения.

# Классификация хейлитов

## Первичные (самостоятельные)

- \*гландулярный;
- \*эксфолиативный;
- \*контактный  
аллергический;
- \*метеорологический

## Вторичные (симптоматические)

- \*атопический;
- \*экзематозный;
- \*гиповитаминозный



## Лейкоплакия



**Лейкоплакия** — поражение слизистой оболочки, проявляющееся очаговым ороговением многослойного плоского эпителия. Заболевание встречается на слизистой полости рта, дыхательных путей, мочеполовых органов, в области анального отверстия.



## Лейкоплакия



### Классификация лейкоплакии

По особенностям морфологических проявлений выделяют следующие формы лейкоплакии:

- плоская;
- веррукозная (бородавчатая);
- эрозивная

Каждая последующая форма заболевания развивается на фоне предыдущей и является одним из этапов происходящего патологического процесса.



## Кожный рог



**Кожный рог**, или роговая кератома – это редко встречающаяся дерматологическая патология, сопровождающаяся появлением на поверхности кожных покровов плотного образования из шиповатого слоя кожи, похожего своей формой на **рог**.



## Кожный рог Интересный факт!



Длина рога 62-летнего Ли Джибина из Китая составляет 15 см. С ним он живёт уже более 30 лет



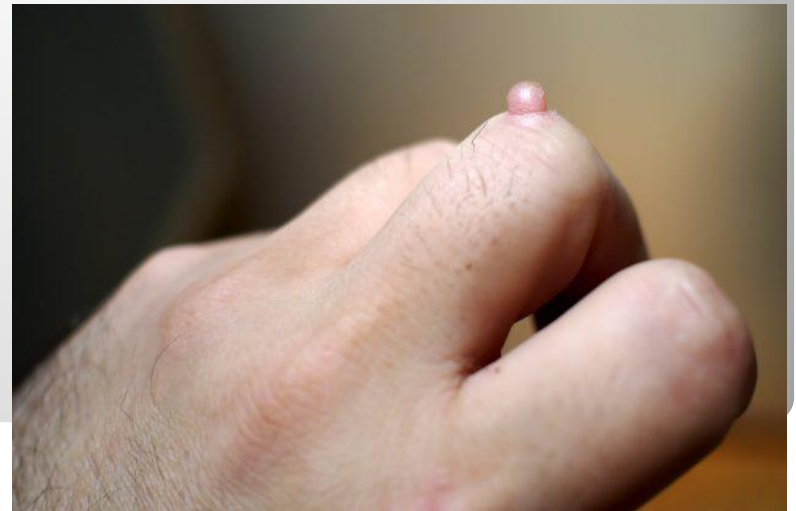
У китайки Лян Сючжэнь вырос рог длиной 13 см



## Кожный рог

### Причины образования:

- длительное вирусное заболевание;
- частое травмирование кожи;
- инфицирование ран или микротравм вирусом;
- повреждения бородавок или папиллом;
- прогрессирование сенильного кератоза;
- красная волчанка;
- туберкулезная волчанка.



## Кожный рог

### Основные формы кожного рога:

**Первичная.** Эта форма новообразования редко перерождается в злокачественную опухоль. Кожный рог появляется на здоровой коже и проходит в своем формировании и развитии такие стадии: образование, уплотнение и потемнение. Его течение не сопровождается воспалительным процессом и другими патологическими изменениями.

**Вторичная.** При этой стадии новообразование сопровождается развитием воспалительного процесса, который вызывается травмами, разрастанием, повышенной инсоляцией либо перерождением бородавок или папиллом в раковые опухоли. Эта стадия развития кожного рога является опасной для пациента и требует срочного проведения лечения.



## Кератоакантомы



**Кератоакантома** — быстро растущая доброкачественная эпидермальная опухоль волосяных фолликулов, локализуемая преимущественно на открытых частях тела и конечностях, особенно на разгибательных поверхностях.

Описаны кератоакантомы необычной локализации — подногтевой, на слизистых оболочках губ, щек, твердого неба, конъюнктивы, носа.



# Кератоакантомы



## Эпидемиология

Болеют кератоакантомой преимущественно лица пожилого возраста. У лиц моложе 20 лет заболевание почти не встречается. Мужчины болеют в 2 раза чаще, чем женщины.



# Кератоакантомы

## Классификация

Согласно классификации ВОЗ выделяют следующие варианты кератоакантомы:

- солитарная (одиночная);
- гигантская (до 10-15мм);
- кератоакантома с периферическим ростом;
- подногтевая;
- множественная в сочетании с иммуносуппрессией и синдромом Torre;
- множественная эруптивная (множественные самозаживающие элементы у детей и подростков)

