

Особо охраняемые природные территории Белгородской области



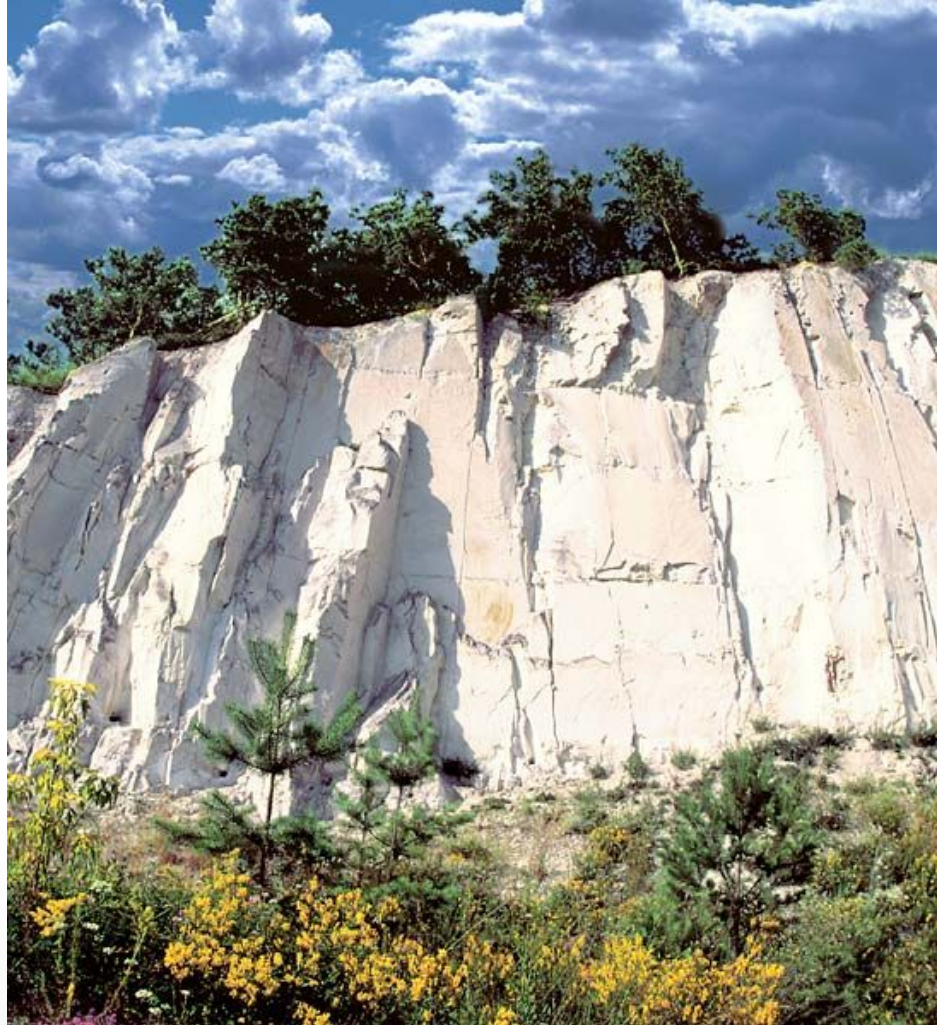
Заповедник «Белогорье»



- **Заповедник «Белогорье»**, созданный в 1979 году, находится в Белгородской области на участке нетронутых дубрав, а также на лугово-степных участках, где распространены коренные и приречные скальные известняки, последние в виде обрывов. В состав заповедника «Белогорье» входит «Лес на Ворскле» - также заповедный участок, созданный ещё в 1925 году. В 1999 г. в состав заповедника «Белогорье» вошли 4 изолированных кластера, 2 из которых относились к заповеднику «Центрально-Чернозёмный».

Памятник природы

«Меловая гора»



В настоящее время в структуру заповедника «Белогорье» входят следующие участки:

- участки [«Лес на Ворскле»](#)
- [«Острасьевы яры»](#) Борисовского района
- [«Лысые горы»](#)
- [«Ямская степь»](#) близ г. Старый Оскол Губкинского района и
- [«Стенки Изгорья»](#) Новооскольского района

Лес на Ворскле

- Лес на Ворскле, заповедник в юго-западной части Среднерусской возвышенности, в Белгородской области. Основан в 1925 году, в современных границах существует с 1979 года. Площадь 1038 га, 990 га занимают леса.



Рельеф

- Рельеф равнинный, слегка всхолмленный, типичный для среднерусской лесостепи. Лес на Ворскле — вековая дубрава среднерусской лесостепи. В заповеднике зарегистрировано около 500 видов растений, характерны как вековые дубравы, так и степная растительность, луговые степи.



Фауна

- Поскольку заповедник расположен в густонаселенной местности, фауна заповедника небогата. Всего отмечено 45 видов млекопитающих и 70 видов птиц. Характерны кабан, косуля, лось, лесная и каменная куницы, ласка, барсук, белка, лисица, заяц-русак. Из птиц — серая цапля, черный коршун, пустельга, неясыть, чеглок, сизоворонка, балобан. Акклиматизирована енотовидная собака.



Ямская степь

- **Ямская степь** - часть государственного биосферного заповедника "Белогорье". Площадь заповедника 566 га, он находится в 8 км от г. Губкина.



- Более 250 лет тому назад целинная степь площадью 1200 десятин принадлежала жителям Ямской слободы Старого Оскола. Ямщики и ямы (стоянки для смены лошадей на дорожных трактах) обеспечивали передвижение государственных чиновников и почты. Слобода имела собственные угодья, используемые под выпас и сенокосение. Общинное пользование ими способствовало сохранению целины. Как уникальный девственный уголок природы «Ямская степь» была открыта в 1921 г. профессором В.В. Алехиным при исследовании растительности Курской губернии. С 1935 г. участок стал заповедным.



- В заповеднике насчитывается около 500 видов растений. Главное богатство заповедной территории - луговые степи. Особую ценность представляет растительность луговых степей на выходах мела. Это ковыль перистый, осока низкая, чабрец меловой и др. виды. Также встречаются растения - эндемики (это растения, которые растут только в этом месте, и нигде больше). Это эфедра двуколосковая, проломник Козо – Полянского. Все они родственники горным растениям Монголии, юга Сибири и Южного Урала, такие сообщества называют "сниженные Альпы". Особой охраны требует ковыль перистый, прострел меловой.

Ковыльная степь



Проломник Козо - Полянского



Стенки Изгорья

- Заповедный участок федерального значения государственного биосферного заповедника Белогорье. Расположен на левых крутых берегах реки Оскол между сёлами Песчанка и Таволжанка в 10 км от города Новый Оскол. Создан по распоряжению Правительства РФ от 17 мая 1995 года.



- Имеет неповторимое сочетание природных комплексов: нагорная дубрава с меловыми соснами, ковыльные степи, меловые обнажения, заболоченные сероольшанники. Это единственное место в России, где можно встретить сосну меловую, волчника алтайского, смолевку меловую. Площадь участка составляет 267 га.



- Водно-болотные и лесные угодья заповедного участка «Стенки-Изгорье» — важный резерват сохранения животных, в том числе гнездящихся ПТИЦ



Острасьевы Яры

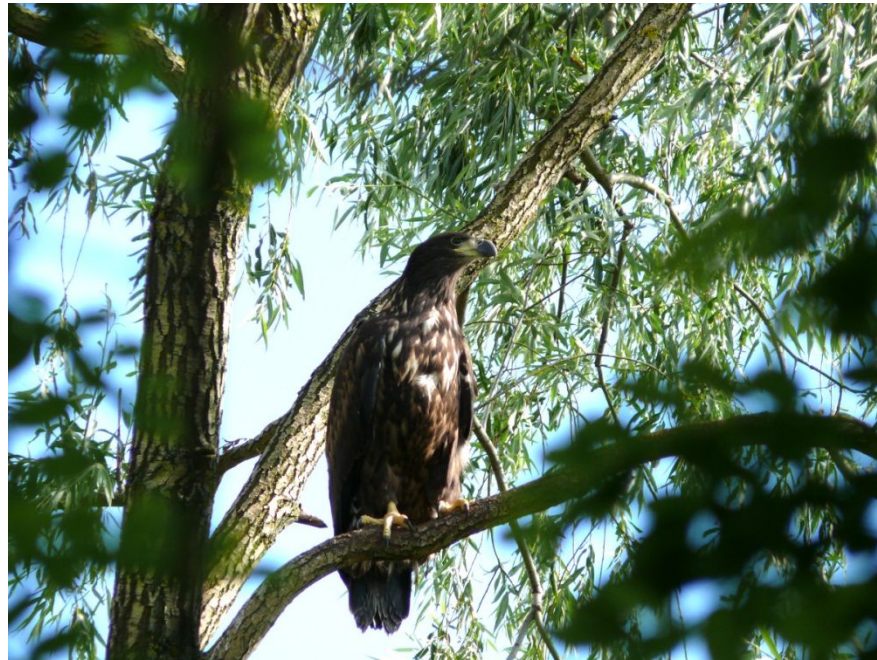
- Новый участок заповедника — лесостепная балка «Острасьевы Яры», или урочище Низкое (площадь 90 га), создан в 1995 г. Он включает около 20 га луговой степи и участок байрачного леса.



- Острасыевы яры - типичный элемент ландшафта лесостепной зоны, растительность которого представлена характерным комплексом лугов и кустарников в верховьях балки байрачных лесов, в средней части остепненных лугов и луговой степи в низовьях, водно-болотной растительностью на днище яра.



- При небольших размерах участка видовой состав растений богат и разнообразен. Здесь встречается 362 вида растений, принадлежащих к 207 родам и 62 семействам. Отмечено 35 видов растений редких для лесостепной зоны.



Лысые горы

- Заповедный участок организован в 1993 году. Площадь заповедного участка «Лысые горы» 170 га, Расположен в 7 км от г. Губкин в одноименном урочище.



- Предполагается, что первоначальное название - «Лисьи горы» впоследствии было искажено, и заповедник стали называть «Лысыми горами». На самом деле, увидев красоту заповедных ландшафтов, трудно назвать эти территории лысыми. Главная ценность участка – фрагменты степей и естественный широколиственный лес.



- Урочище Лысые горы давно известно в научных кругах как одно из местообитаний редких видов растений Среднерусской возвышенности. Эта территория представлена уникальными ландшафтами, в которых до настоящего времени не прекратились процессы активного рельефообразования.

