

*Крымский техникум
гидромелиорации и механизации
сельского хозяйства (филиал) ФГАОУ ВО
«КФУ им. В. И. Вернадского»*

**Научный доклад на тему:
«Экологический мониторинг
Советского района»**

Автор доклада:

*Алиев Исмаил, студент 34 группы отделения
«Механизация сельского хозяйства»;*

Научный руководитель:

*Старшинова Л.В., преподаватель высшей
квалификационной категории естественно-
математических дисциплин.*

Аннотация – работа посвящена актуальным проблемам взаимодействия человеческого общества с природой и анализу последствий этого взаимодействия.

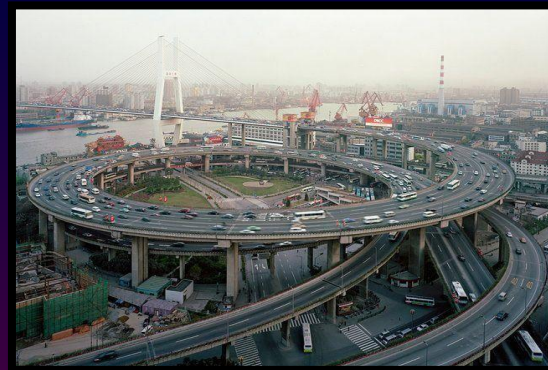
Ключевые слова - экологический мониторинг, стратегия развития, сохранение экологического баланса.





Экологический мониторинг (мониторинг окружающей среды) – это комплексные наблюдения за состоянием окружающей среды, за происходящими в ней процессами, явлениями, оценка и прогноз изменений состояния окружающей среды.

Развитие общества невозможно без взаимодействия с природой.



В последнее время человечество демонстрирует больше примеров неразумного отношения к Земле.



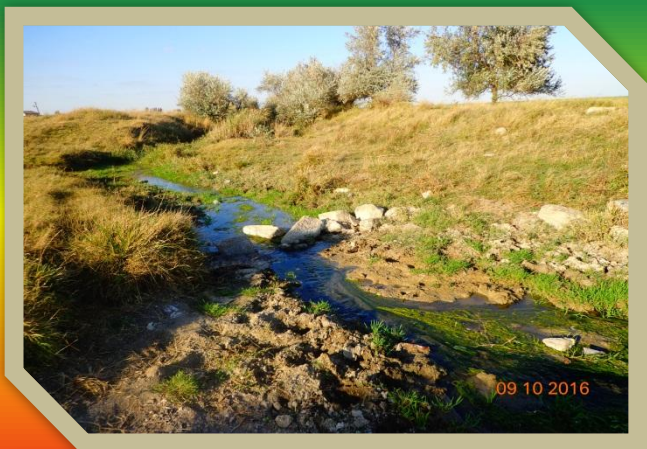
Когда речь идет о человечестве в целом, кажется, что эта проблема далека и не затрагивает нас лично. Чтобы опровергнуть это, обратим свой взор на более близкие нам вещи.



Техникум гидромелиорации и механизации с/х находится на территории Советского района. Целью исследования является выяснение экологической ситуации этого региона.

Советский район — один из 14 районов Крыма. Довольно небольшой как по площади, так и по населению. Расположен в Присивашье на востоке Крыма в 100 км от Симферополя. Территория носит ярко выраженный степной характер. Рельеф территории — равнинный.





Весь участок побережья Сиваша Советского района является приоритетной территорией сохранения биоразнообразия и носит название Эстуарий Булганака. В списке приоритетных территорий Крыма этот участок занимает 44-е место согласно сквозной нумерации и 5-е место в третьей группе высокой приоритетности. Эстуарий Булганака является коридором перелета птиц и миграции рыб, так называемым панъевропейским коридором:

по системе водно-болотных угодий от устья Дуная, Прута, Днестра, Южного Буга и Днепра с выходом к Сивашу к Астанинским плавням;

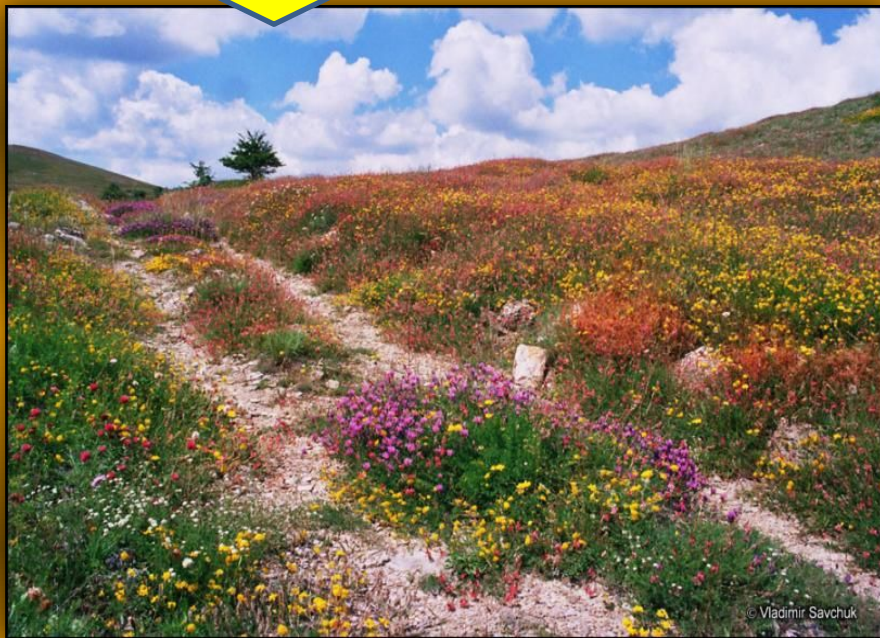
перелетов макрорегионального масштаба из Херсонской и Запорожской областей через Сиваш и далее.

Экологом К. Доксиадисом предложена глобальная модель для земной поверхности в целом:

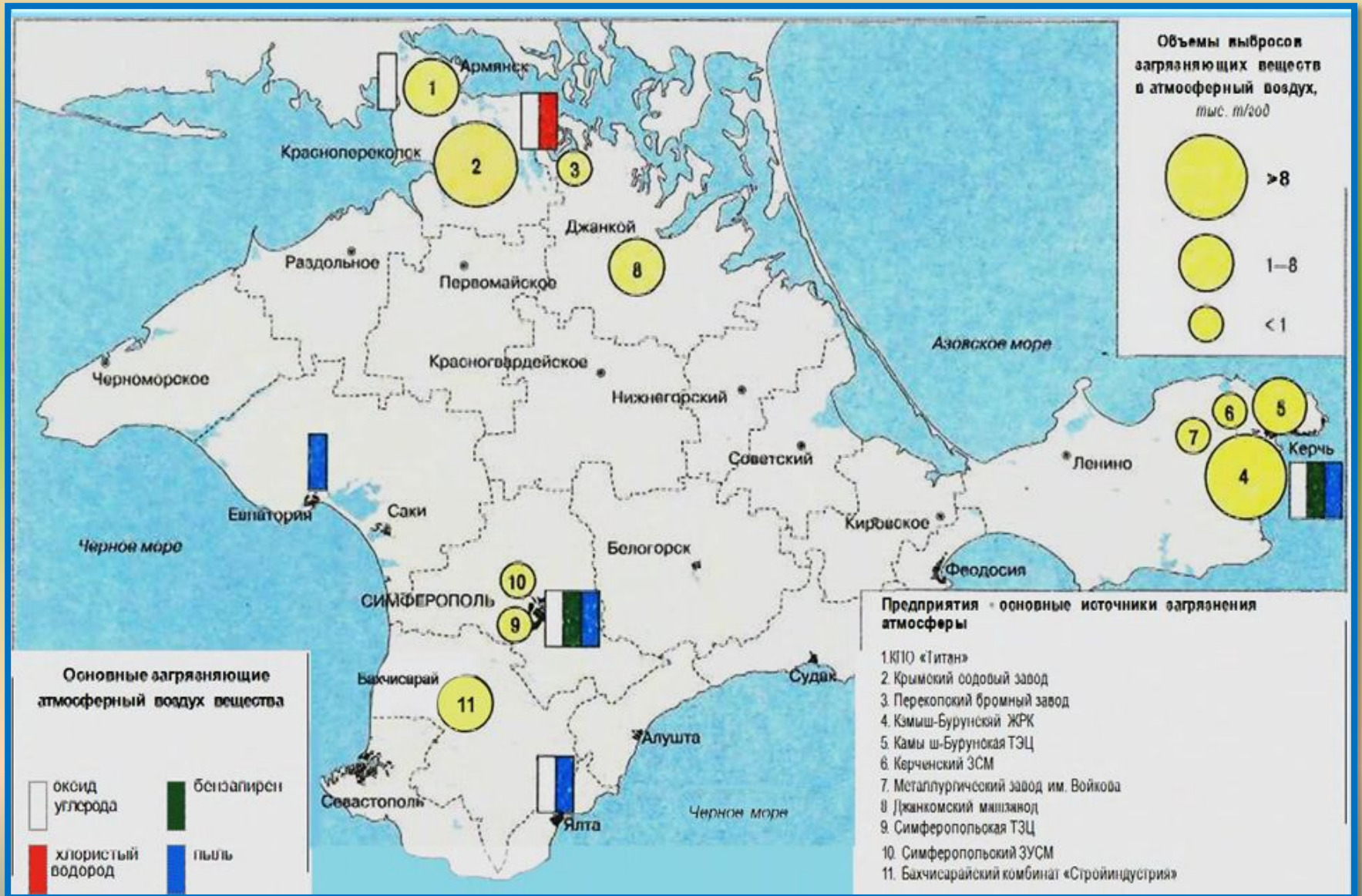
В идеале:

**67 % - природные территории;
13% - сельское хозяйство;
29% - активная рекреация.**

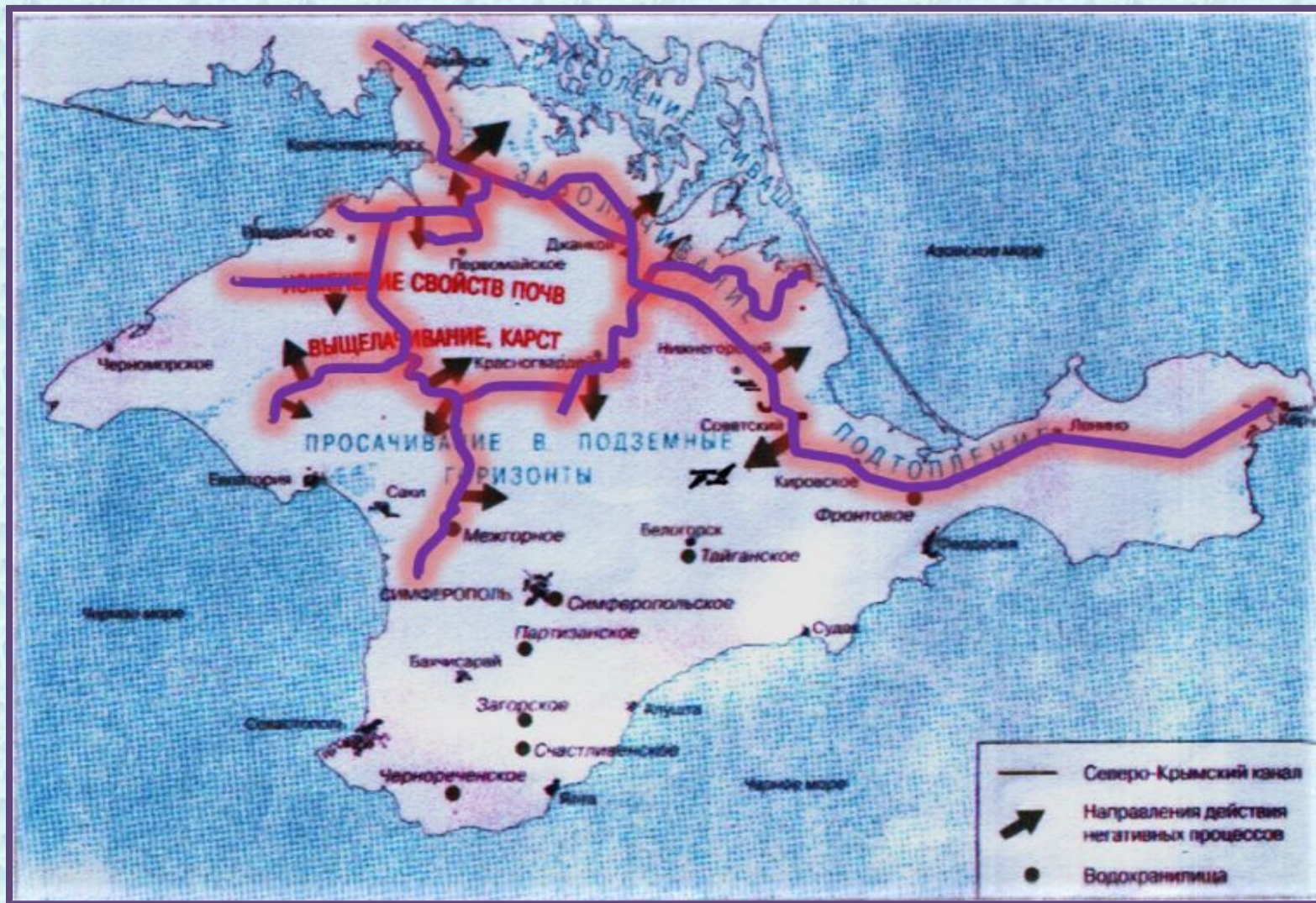
**На сегодняшний день в
Советском районе имеем:
15-20% - природных
ландшафтов;
60% - сельское хозяйство;
20% - рекреационная нагрузка.**



Внешние загрязнители:



Еще пару лет назад через имело место наличие Северо-Крымского канала, который нёс воды Днепра, загрязненные промышленностью Украины, России и Белоруссии.



Автомобильный, железнодорожный, трубопроводный транспорт и наличие стихийных свалок вносят свой вклад в общую картину загрязнений.



Внутренние проблемы региона

Обнищание населения способствовало исключению экологических ценностей из ведущих приоритетов и привело к браконьерству и нарушению режима особо охраняемых территорий.



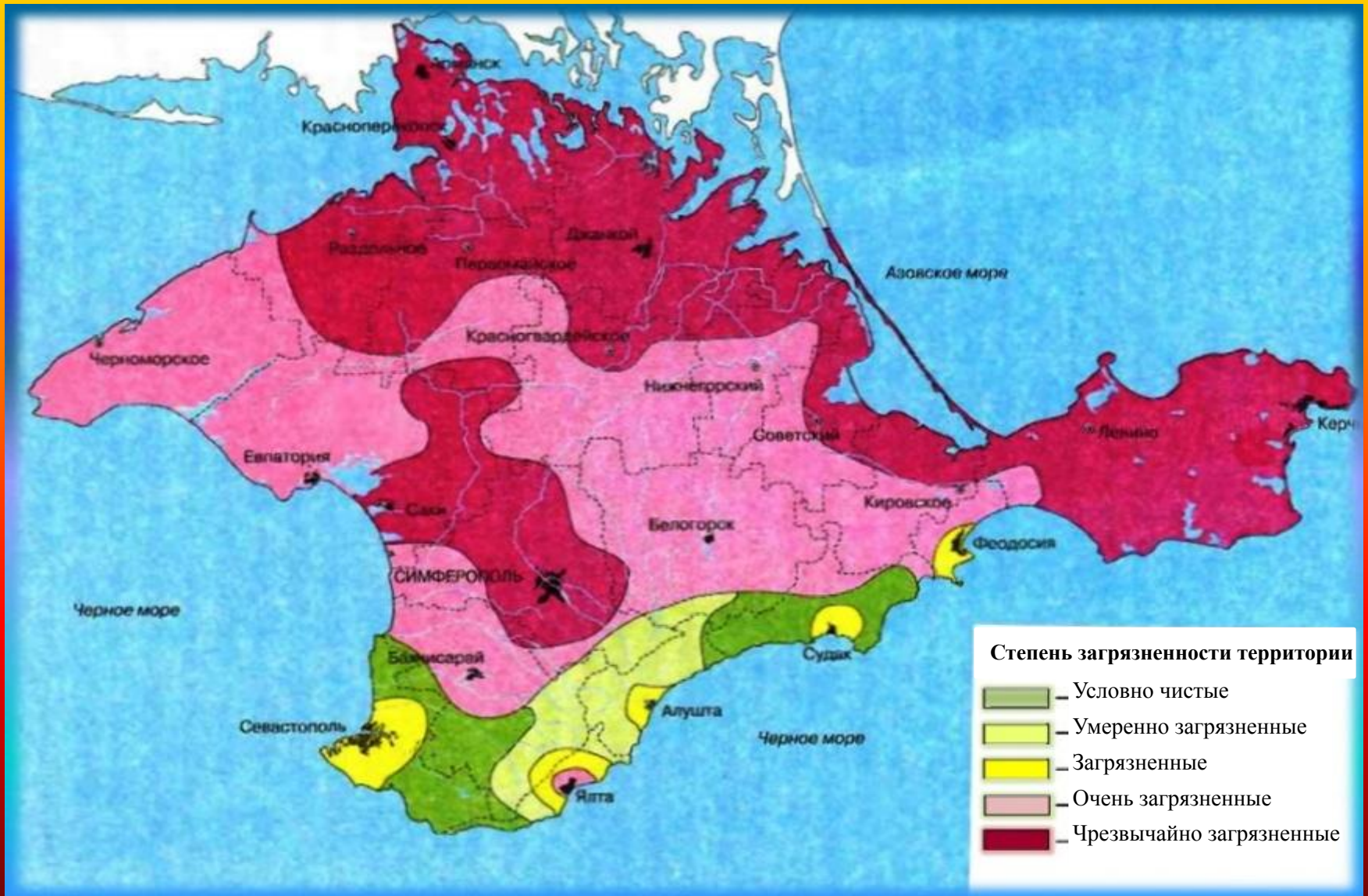
Возникает замкнутый круг. Ухудшение экологической обстановки влечет за собой вред для экономики. А когда падает экономический уровень, нельзя обеспечить нормальное функционирование экологической инфраструктуры (очистные сооружения, полевые защитные лесополосы и другое).

Вывод прост: экономические и экологические проблемы не могут решаться в отрыве друг от друга.

Для успешного решения любой проблемы в условиях ограниченных бюджетных возможностей очень важно понимание актуальности этой проблемы. Строительство очистных сооружений – это острая необходимость, так как 50% хозяйственно-бытовых стоков перекачивается на канализационные очистные сооружения, которые не функционируют с 1998 года по причине их полного износа. Стоки объёмом 1200 м³ в сутки скидываются в ставок-накопитель, где происходит их частичная фильтрация и испарение. Остальные 50% накапливаются в приёмниках-резервуарах и фильтруются. Очищения нет. Загрязняющие вещества попадают в почву и подземные воды. Строительство очистных сооружений по традиционной технологии требует затрат в пределах десятка млн рублей, что не под силу ни местному, ни республиканскому бюджетам.



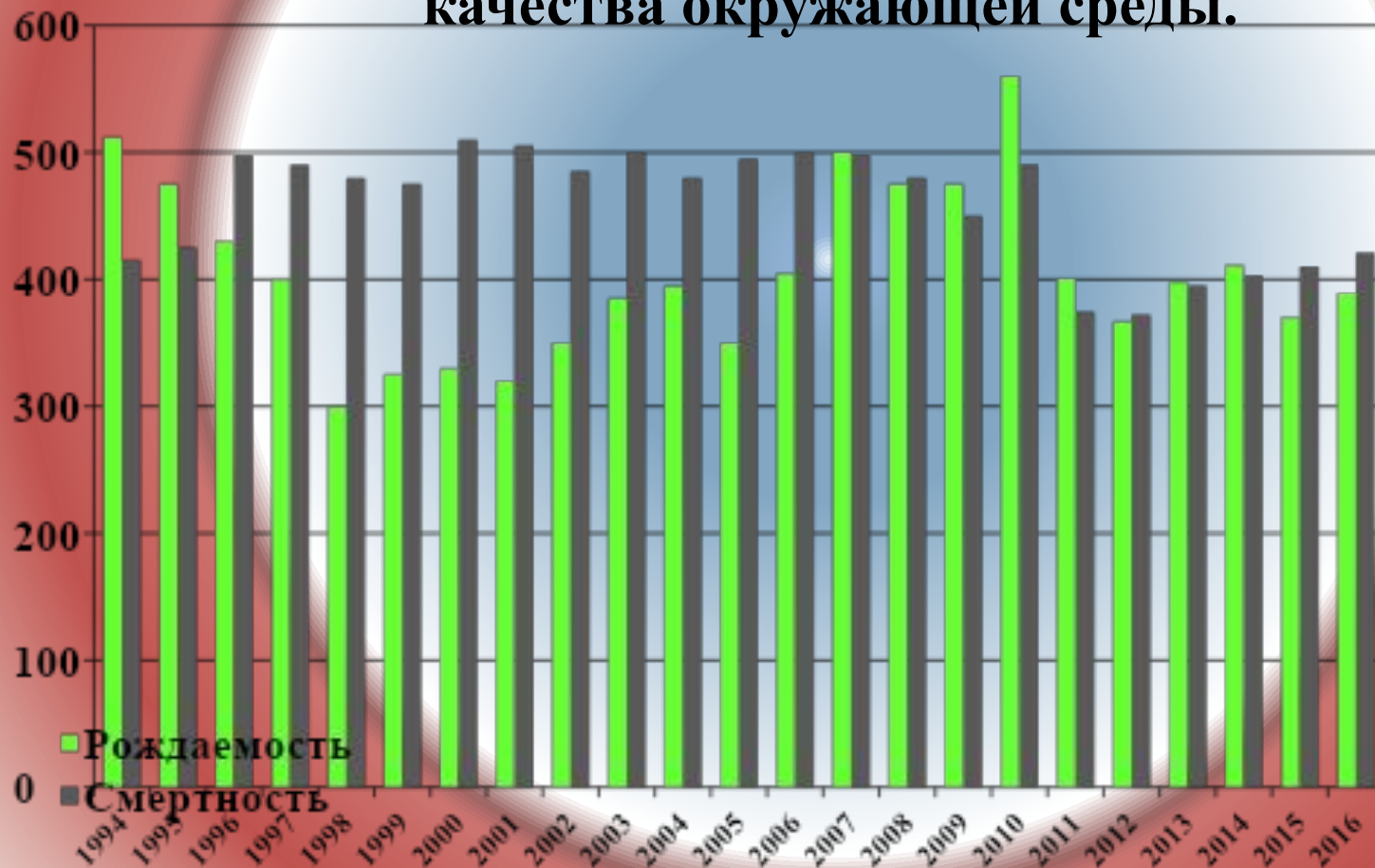
Общая картина загрязнения территории



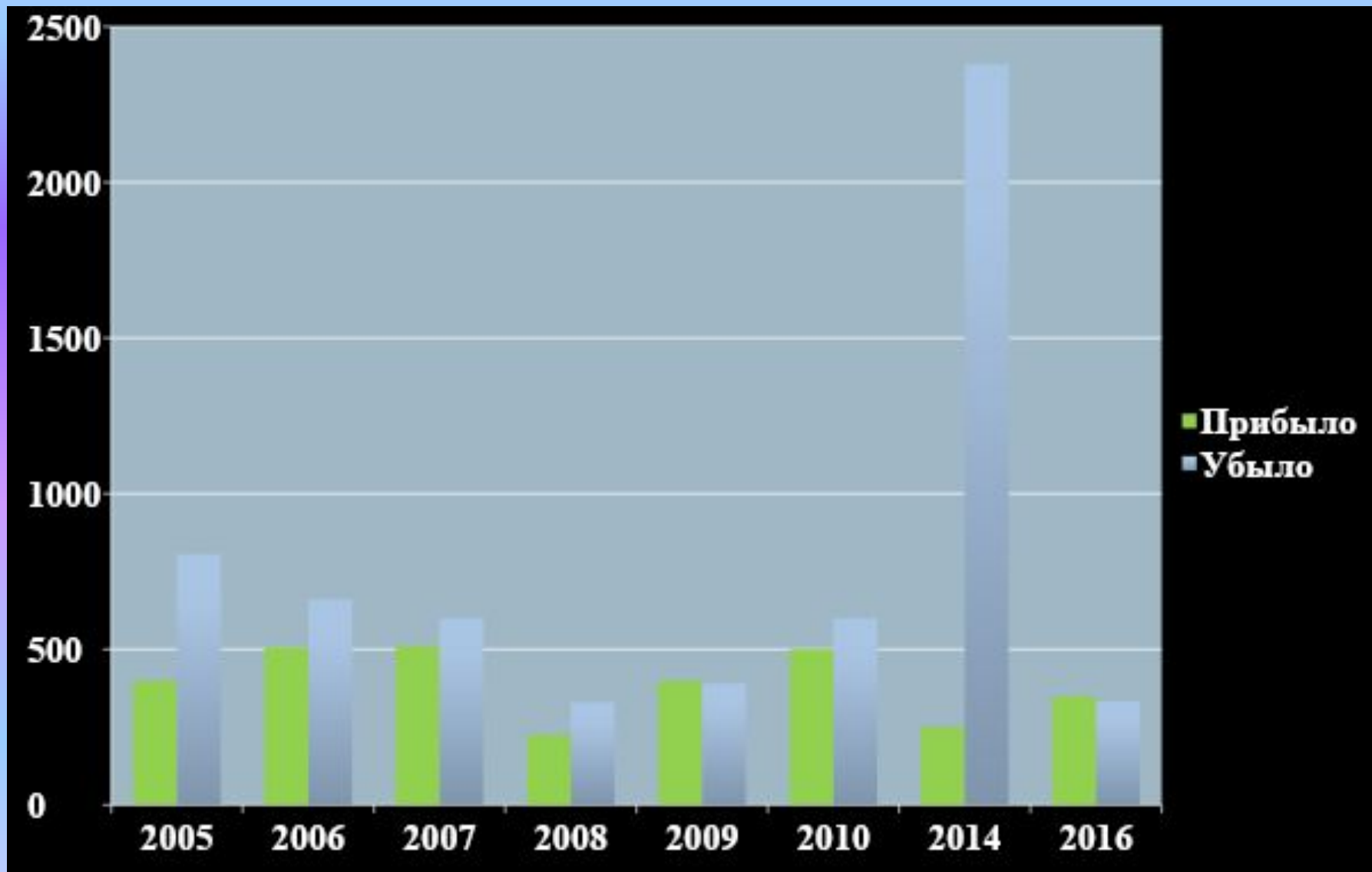
На сегодняшний день население проживает в состоянии постоянного антропоэкологического напряжения, ведь здоровье человека лишь на 10-14% зависит от качества охраны здоровья и на 17-20% - от качества окружающей среды. Данные последних лет показывают, что загрязнения атмосферы превышают предельно-допустимые нормы в несколько раз, пробы воды не отвечают требованиям ни по химическим, ни по биологическим показателям. Очень неблагоприятна радиационная обстановка. Все это даёт повод говорить о довольно напряженной экологической обстановке. Демографические исследования позволяют установить закономерности воспроизводства населения. Основные данные - это результаты переписи населения о рождаемости, смертности, количеству браков и разводов и миграций населения.

Экологическая ситуация и здоровье населения

Основной показатель качества жизни любого общества – демографические исследования, так как вопросы рождаемости и смертности в большей степени зависят от качества окружающей среды.

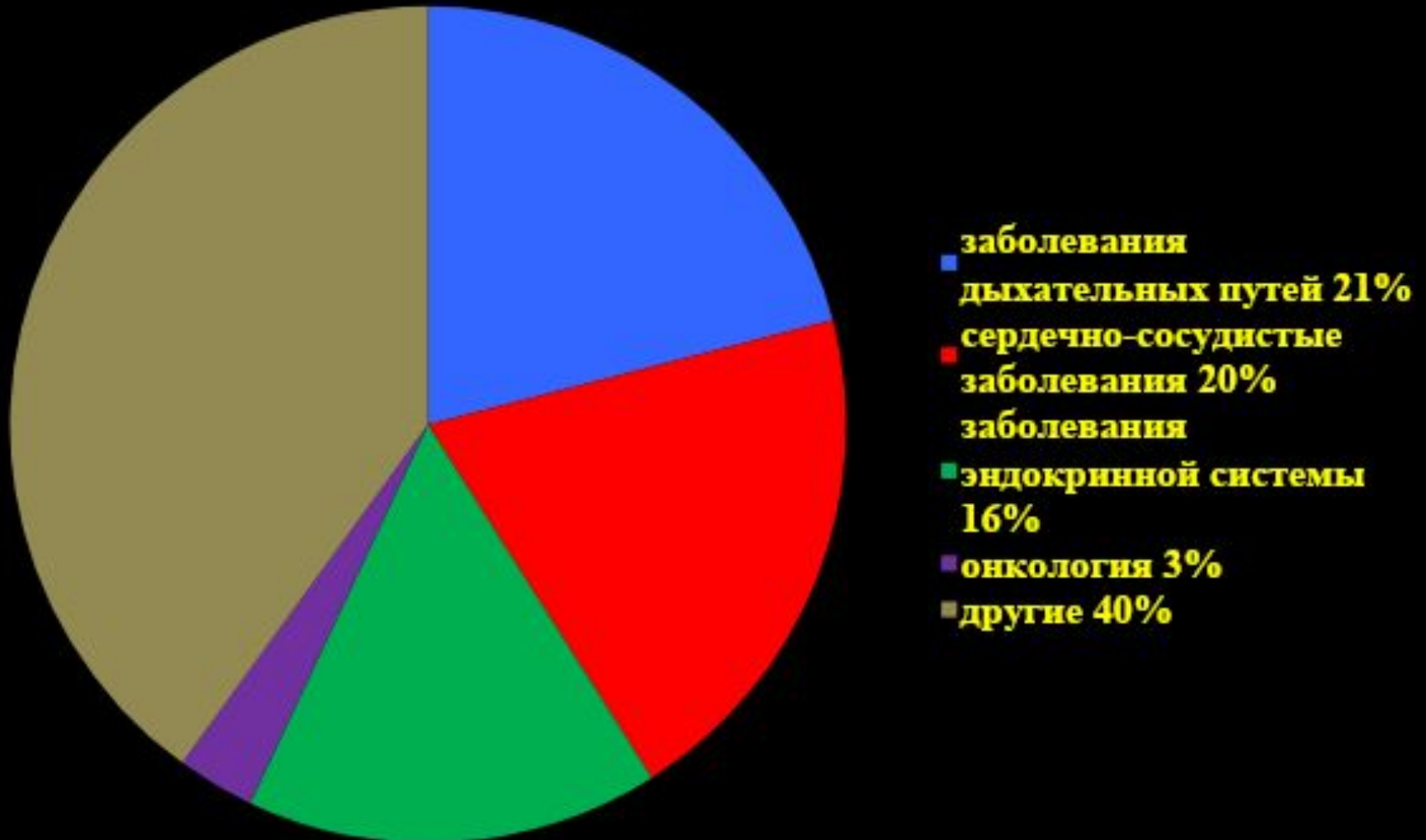


Миграции населения



Влияние экологической ситуации на здоровье населения

Процент заболеваний



Статистика

- **60% женщин детородного возраста страдают различными хроническими заболеваниями;**
- **Снизилось количество нормальных родов;**
- **На 10% увеличилось количество недоношенных детей;**
- **30% детей остаются здоровы к 7-летнему возрасту;**
- **10% выпускников школ абсолютно здоровы;**
- **40% выпускников страдают хроническими патологиями;**
- **Половина юношей призывного возраста непригодны к службе в армии по состоянию здоровья.**

Сбалансированное развитие человечества – путь к решению современных экологических проблем. Иными словами, человечество должно научиться «жить по средствам», использовать природные ресурсы, не подрывая их, вкладывать деньги, образно выражаясь, в «страховку» - финансировать программы, направленные на предотвращение катастрофических последствий собственной деятельности. В этом случае можно выделить три основные группы стратегий:

- 1) Ресурсно-технологические – совершенствование технологий, ограничение экономического роста и потребления;**
- 2) Биосферно-экологические – определение законов функционирования биосферы и следование им в своей деятельности;**
- 3) Социально-психологические – смена идеологии отношения к природе, признание себя частью природы, признание за природой таких же прав, которые имеет человек.**

Незнание или пренебрежение экологическими проблемами будет иметь глобальные последствия для всего человечества. Но начинать надо с себя. Правительство Крыма должно уделять больше внимания этому вопросу, ужесточая экологическую политику и применять более жесткие санкции к нарушителям экологического законодательства. Если не будет предпринято резких и радикальных мер по стабилизации экологической ситуации, то мы просто потеряем этот уникальный регион.

Спасибо за внимание!



Над докладом работали:

МЫ