



Отряд
Зайцеобразные
класса

Млекопитающие

**Еще сравнительно
недавно зайцеобразных, к
которым, кроме
общеизвестных зайцев,
принадлежат мелкие
пищухи, или сенооставцы,
включали в отряд грызунов
в качестве подотряда.**

Но уже в 1912 г. Джеймс Уильямс Гидли учел многие специфические черты организации и истории зайцеобразных и предложил выделить их в самостоятельный отряд, некоторое сходство которого с грызунами имеет только внешний (конвергентный) характер.



ЭТОТ ВЗГЛЯД В
НАСТОЯЩЕЕ ВРЕМЯ
СЛЕДУЕТ СЧИТАТЬ
ОБЩЕПРИНЯТЫМ.

От грызунов зайцеобразные принципиально отличаются тем, что в верхней челюсти у них не одна, а две пары резцов.

Вторая пара резцов развита слабее и располагается позади основной пары; вершины их далеко не доходят до вершин основных (передних) резцов.

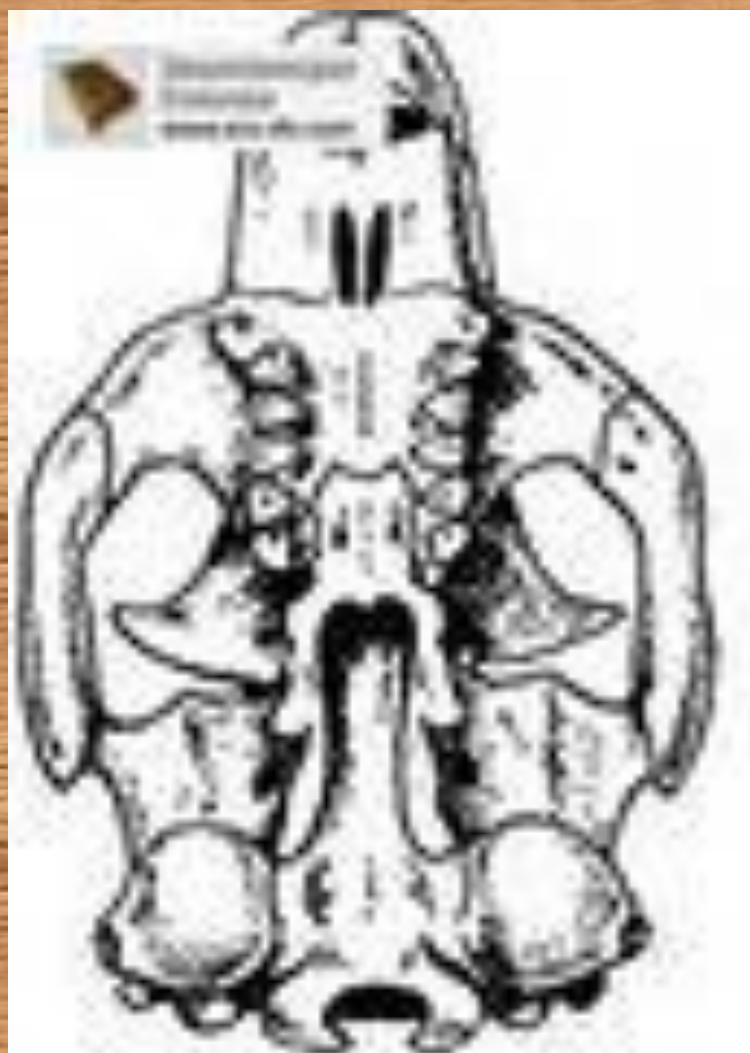


Рис. 84. Строение костного нёба у грызунов (сурок).



Рис. 83. Строение костного нёба у зайцеобразных (пешула).

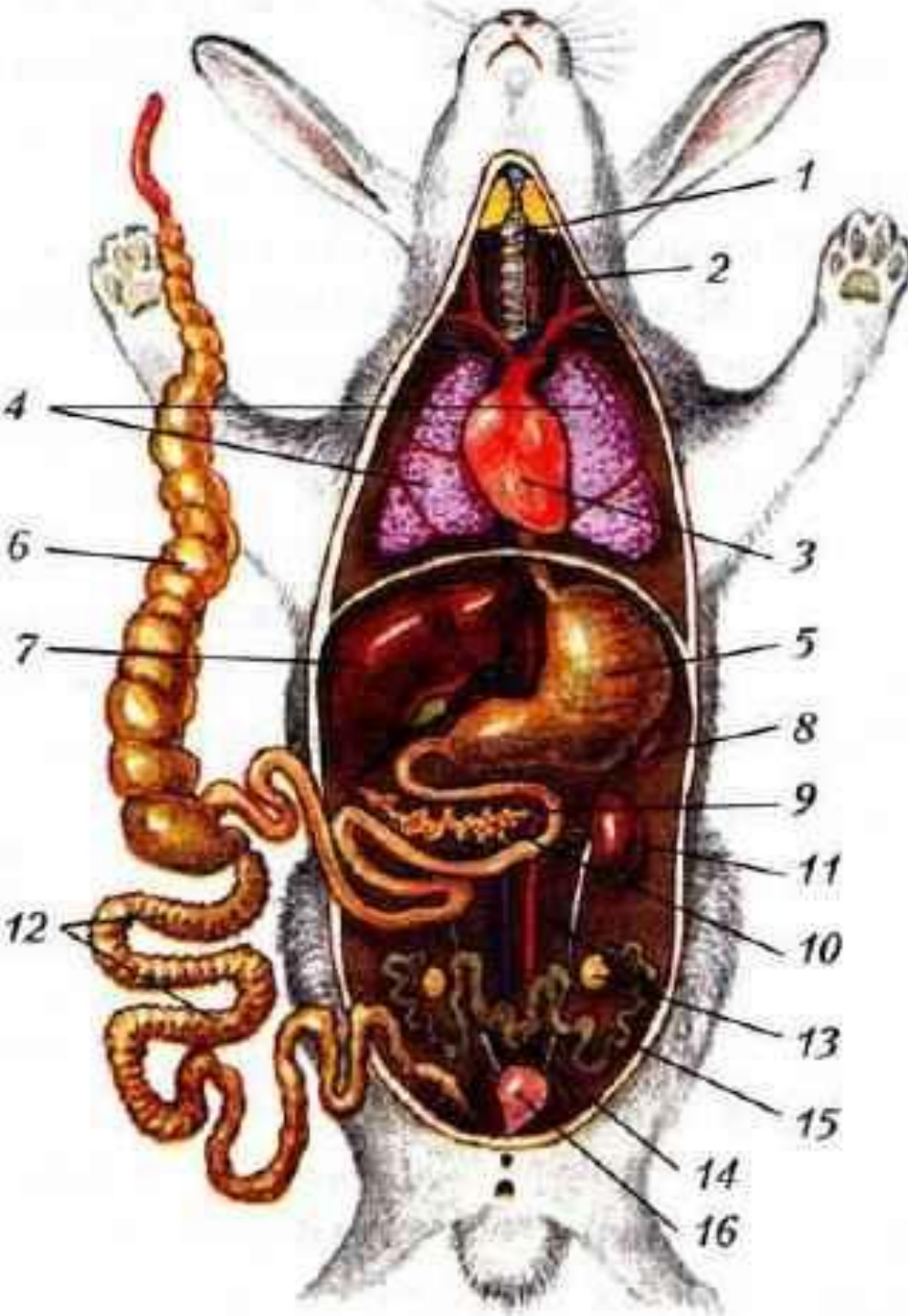
Костное нёбо у зайцеобразных устроено очень своеобразно. Оно имеет вид узкого поперечного мостика между левым и правым рядом коренных зубов. У грызунов костное нёбо представляет сплошную площадку, доходящую впереди до резцов.

Есть существенные отличия в организации желудка.

У зайцеобразных он состоит (физиологически, но не морфологически) из двух отделов,

в одном из которых происходит бактериальное брожение пищи, в другом,

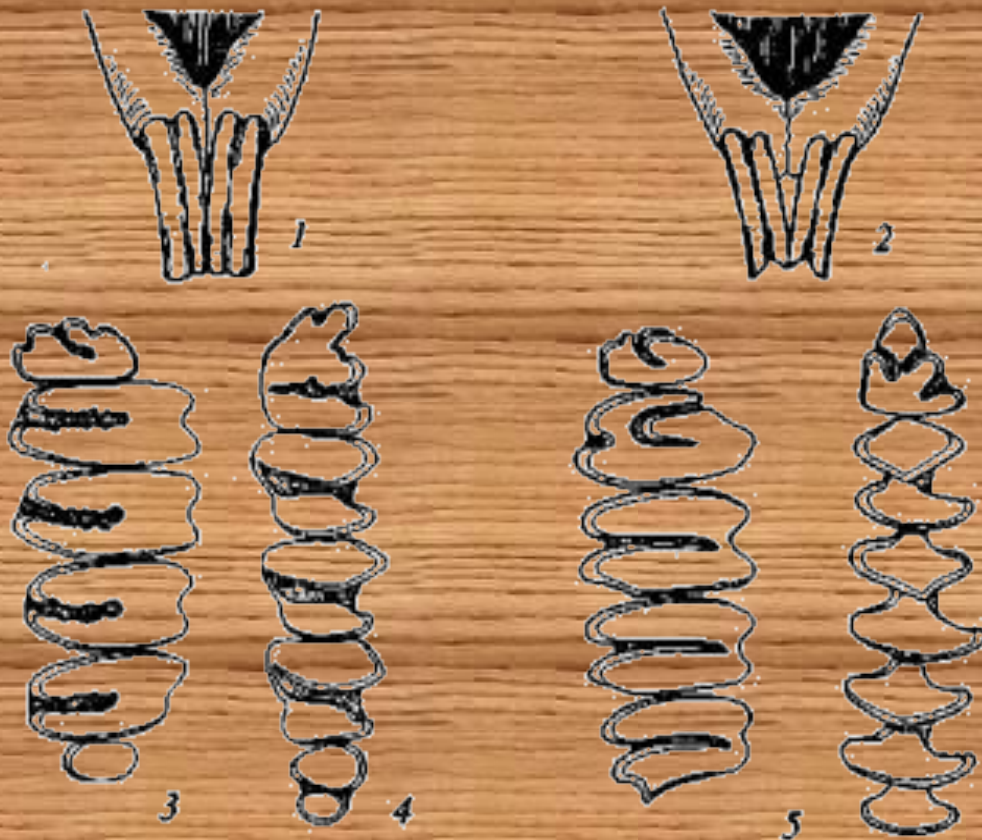
ближнем к выходу кишки, пища переваривается пепсином.



- 1 — трахея;
- 2 — пищевод;
- 3 - сердце;
- 4 — легкие;
- 5—желудок;
- 6 — слепая кишка;
- 7 — печень;
- 8 — селезенка;
- 9 — тонкая кишка;
- 10 — поджелудочная железа;
- 11 — почка;
- 12 — толстая кишка;
- 13 — яичник;
- 14 — матка;
- 15 — яйцевод;
- 16 — мочевой пузырь

**Основное сходство
зайцеобразных и
грызунов состоит в том, что
у них отсутствуют клыки,
а резцы и коренные зубы
отделены широким,
лишенным зубов
пространством — диастемой.**

Зубы у зайцеобразных лишены закрытых корней и постоянно растут, что связано с быстрым снашиванием их коронок.



Зубы зайцеобразных :

Заяц-беляк (*Lepus timidus*):

1 — резцы, 3 — верхние P2—M3, 4 — нижние P3—M3;

даурская пищуха (*Ochotona daurica*):

2 — резцы, 5 — верхние P2—M2; 6 — нижние P3—M3.

К описываемому отряду принадлежат звери сравнительно однообразной внешности, хотя размеры тела сильно варьируют — от 12 до 60 см, редко более. У большинства зайцеобразных крупные трубкообразные уши и относительно более длинные задние ноги.



Передние конечности пятипалые, задние — четырехпалые. Когти хорошо развиты, но сравнительно слабо изогнуты, даже у видов, способных лазать по деревьям.



Хвост короткий, у некоторых
снаружи он даже незаметен. На
нижней стороне кистей и
ступней имеются густые щетки
волос, смягчающие силу удара
при прыжках.



Волосяной покров весьма разнообразен — от длинного пушистого и мягкого до жесткого и щетинистого. Окраска подавляющего большинства видов неяркая: преобладает серый, бурый или охристый цвет. Наиболее ярко окрашенные виды обитают в тропиках и субтропиках

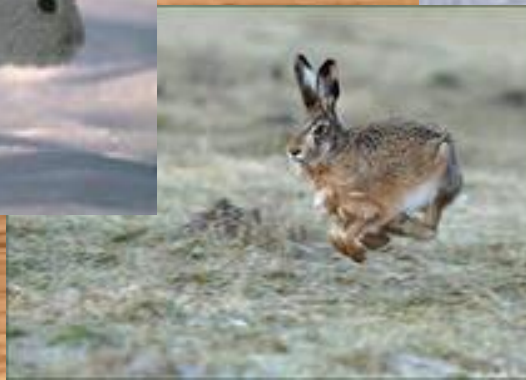


Для многих видов обычна в той или иной мере выраженная сезонная смена окраски. Характерный пример дает заяц-беляк: бурый — летом и снежно-белый — зимой. В меньшей мере сезонные изменения окраски свойственны зайцу-русаку, даже у одного вида сезонный диморфизм в разных частях его области распространения проявляется по-разному.

Среди зайцеобразных есть виды, роющие норы (пищухи, некоторые зайцы), лазающие по деревьям (некоторые зайцы) и не устраивающие каких-либо постоянных убежищ.



Большинство зайцеобразных бегают быстро, прыжками, отталкиваясь при этом задними ногами. Быстрота бега — несомненное приспособление к защите от хищников, так как добывание пищи не требует быстрых перемещений.



Корма весьма разнообразны, но почти исключительно растительные. В этой связи кишечный тракт длинный, с хорошо развитой слепой кишкой, выполняющей роль бродильного чана



Размножаются быстро, принося обычно по несколько пометов в год. Половая зрелость наступает рано, на следующее после рождения лето.



Зайцеобразные возникли в начале третичного времени, и ископаемые их остатки известны из отложений палеоцена.

Распространены по всему земному шару, за исключением южной части Южной Америки и Мадагаскара; в Австралии, Новой Зеландии и на многих океанических островах акклиматизированы.

Всего современных
видов около 60,
объединенных в 2
семейства:
зайцы (Leporidae) и
пищухи
(Lagomyidae).