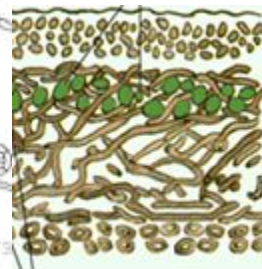
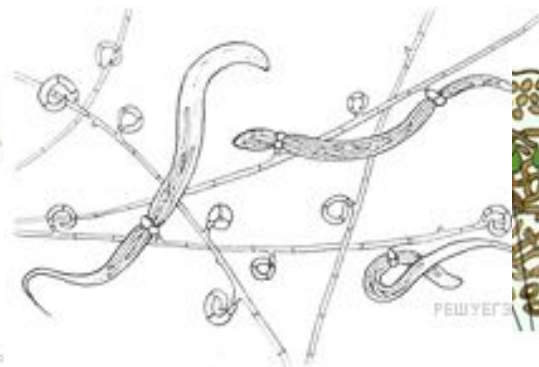


Подготовка к ВПР по биологии 6 класс

1. Рассмотрите фотографии с изображением представителей различных объектов природы. Подпишите их названия, используя слова из предложенного списка: *грибы*, *лишайники*, *растения*, *животные*. *Занесите ответы в поля для ввода.*



А.

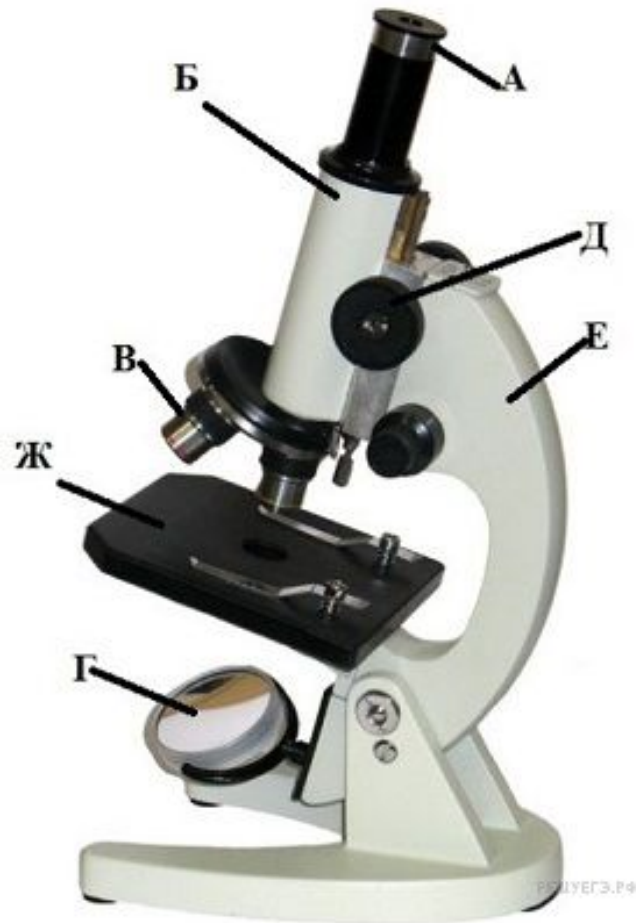
Б.

В.

Г.

2. Представители какого отдела имеют генеративный орган в виде цветка?

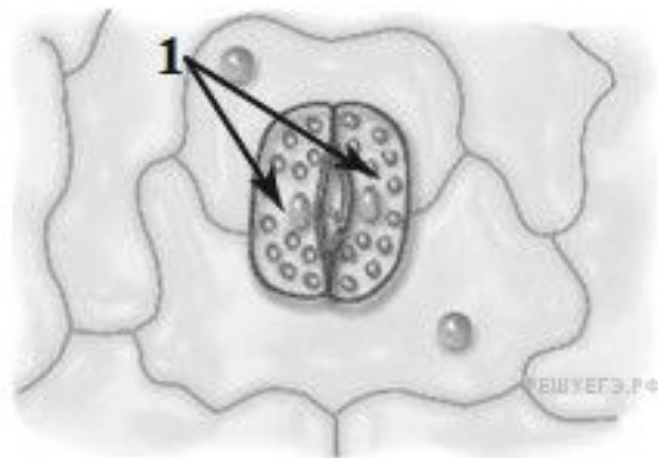
3. Рассмотрите изображение микроскопа. Что обозначено на рисунке буквой В?



4. Что регулирует эта часть микроскопа при работе с ним?



5. Ольга рассмотрела кожицу листа одуванчика под микроскопом и сделала рисунок. Что она изобразила на рисунке под цифрой 1?



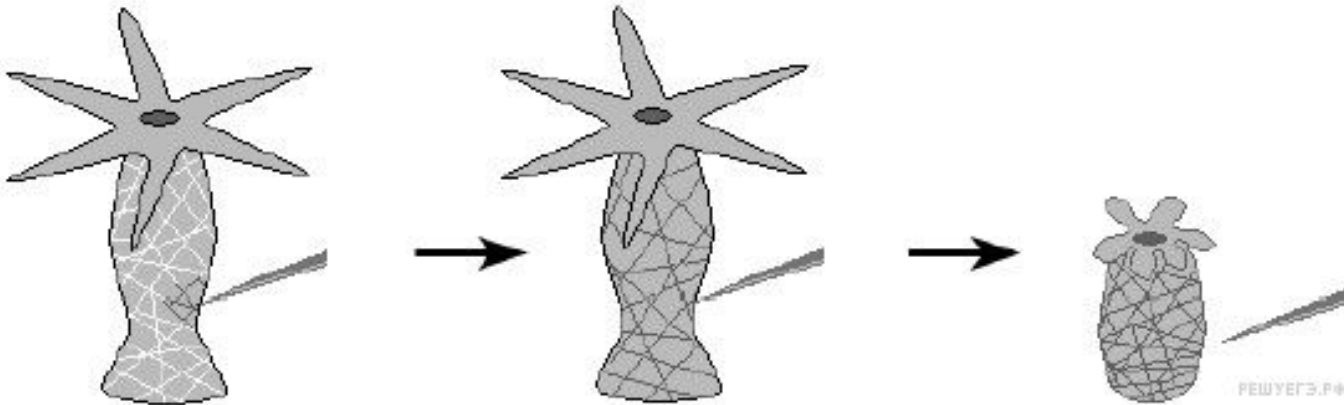
6. Рисунок был выполнен при работе с микроскопом, на котором указано:

- увеличение окуляра – 10;
- увеличение объектива – 40.

Какое общее увеличение даёт данный микроскоп?

7. Какое свойство организмов иллюстрирует этот опыт?

В изображённом на рисунке опыте экспериментатор прикасается острым предметом к телу гидры – кишечнополостного животного.



8. Какие клетки животного обеспечивают данное свойство?

9. Выберите из предложенного списка и вставьте в текст пропущенные слова, используя для этого их цифровые обозначения. Впишите номера выбранных слов на места пропусков в тексте.

Голосеменные растения

Большую часть произрастающих на территории России голосеменных растений обычно называют _____ (А) из-за особого строения листьев. Стволы этих деревьев и кустарников богаты смолой. Она не позволяет развиваться спорам паразитических грибов. Ещё одной отличительной особенностью голосеменных является развитие на побеге _____ (Б), в которых развиваются семена. В лесах встречаются голосеменные деревья: тенелюбивая ель и светлюбивая _____ (В), а также кустарник можжевельник.

Список слов:

- | | | |
|--------------|-------------|------------|
| 1) Коробочка | 2) береза | 3) плод |
| 4) Сосна | 5) споровое | 6) хвойное |
| 7) Цветковое | 8) шишка | |

10. В изображенном на рисунке опыте экспериментатор закрыл лист герани с двух сторон черной бумагой так, чтобы была прикрыта только их часть. Днём растение выставляют на свет, а ночью его дополнительно освещают с помощью настольной лампы. Через сутки экспериментатор срезал исследуемые листья. Листья прокипятили в воде, а затем выдерживали в горячем спирте. Затем листья промыли в воде и полили слабым раствором йода.

Какое вещество образовалось в листьях герани (при обработке йодом окрасилось)



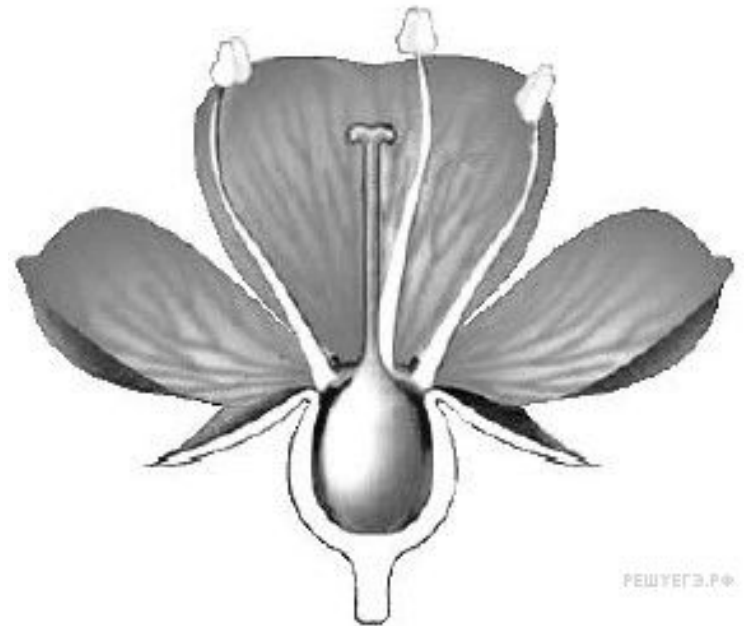
11. Рассмотрите изображение и выполните задание.

Покажите стрелками и подпишите на рисунке *почку*, *стебель*, *лист*.



12. Какую функцию в цветке выполняет завязь?

Рассмотрите изображение цветка и выполните задания.



13. Назовите клетку, которая образуется в завязи

14. Анна и Владимир собрали и подготовили для гербария образцы растений. Для каждого растения им необходимо составить «паспорт», соответствующий положению этого растения в общей классификации организмов. Помогите ребятам записать в таблицу цифры из предложенного списка в такой последовательности, чтобы получился «паспорт» растения, изображённого на фотографии.

Список слов:

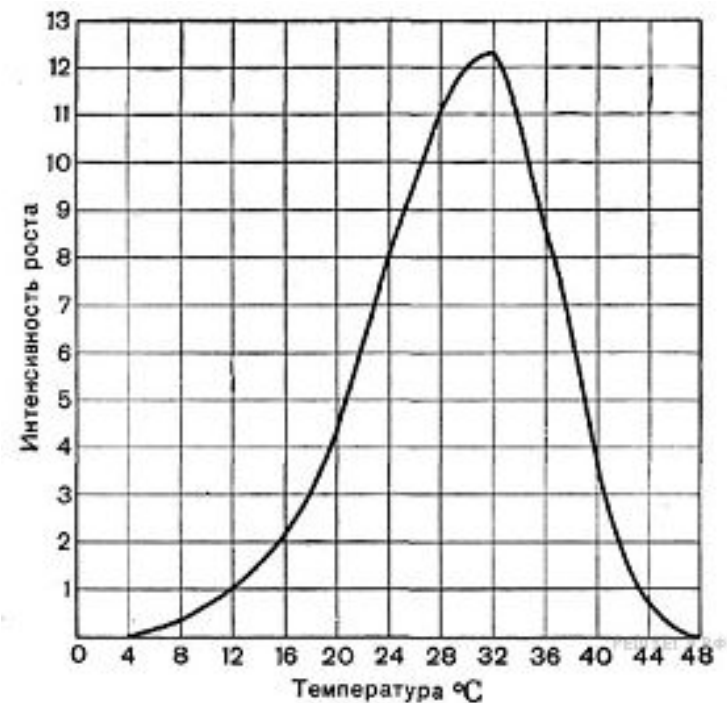
- 1) Кукушкин лён обыкновенный**
- 2) Мхи**
- 3) Кукушкин лен**
- 4) Растения**



Царство	Отдел	Род	Вид

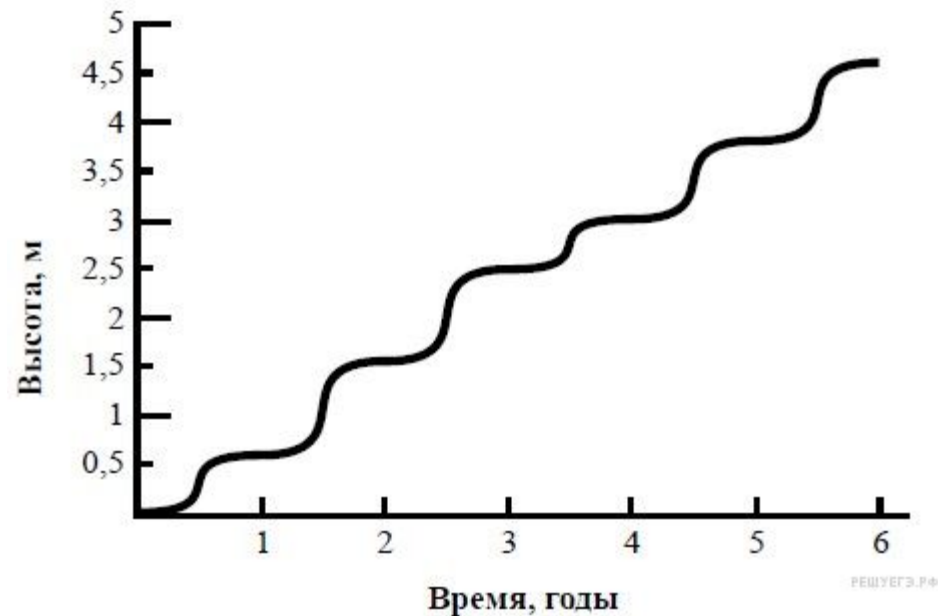
15. На графике изображена зависимость роста растения от температуры.

При какой температуре интенсивность роста максимальна?



16. Как можно объяснить наличие периодов в жизни растения, когда его рост в высоту резко замедлялся?

На графике показан рост древесного растения умеренного климата в течение нескольких лет



17. Влияние какого условия на прорастание семян изучал Сергей?

Ответ запишите в виде словосочетания.

Известно, что для прорастания семян необходимы определённые условия. Сергей решил выяснить роль одного из таких условий, проведя следующий опыт. Он взял два одинаковых стакана, в которых было немного воды, положил в каждый по 15 семян гороха, причём в один он насыпал немного земли (рис. 1). Оба стакана он поставил на столе в комнате. Через несколько дней Сергей наблюдал следующую картину (рис. 2). *На момент начала опыта*



Рис. 1

Через несколько дней после начала опыта

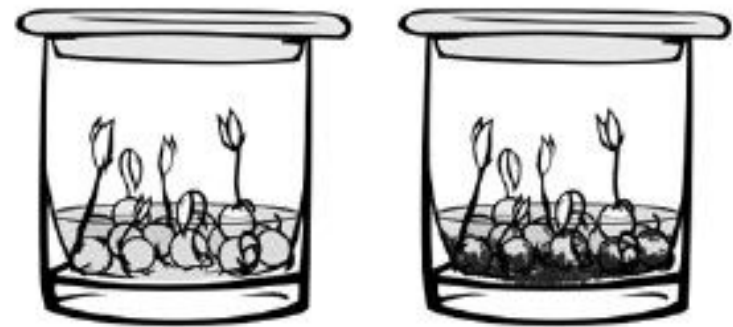


Рис. 2

18. Используя рисунки, сформулируйте вывод о влиянии этого условия на прорастание семян.

19. Какое из условий опыта, проведённого Сергеем, является необходимым для прорастания семян?

Обоснуйте свой ответ.

20. Заполните таблицу по характеристикам двух комнатных растений.

Фигус

Освещение: полутень.

Влажность: высокая.

Полив: влажная земля.

Размножение: стеблевыми черенками.

Нарцисс

Освещение: прямые солнечные лучи.

Влажность воздуха:

умеренная.

Полив: влажная земля.

Размножение: луковицами

Сходства

Различия

21. По каким из приведённых в описании позиций агавы и фиалка имеют одинаковые характеристики?

Условные обозначения:

1) Выносливость

	
выносливое	капризное

3) Требуемый режим полива

			
сухая земля	увлажнённая земля	постоянно влажная земля	вода в поддоне

2) Требуемая влажность воздуха и температура

	
комнатная температура	регулярное опрыскивание

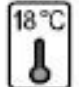

4) Отношение к свету

			
прямые лучи	рассеянный свет	полутень	тень

Характеристики:







1) 2) 3) 4)

			
---	---	---	---



1) 2) 3) 4)

			
---	---	---	---

22. Определите, какой тип отношений связывает перечисленных животных:

- 1) Волк—лиса;**
- 2) Трутовик—береза;**
- 3) Паук—муха.**

Тип отношений	Хищничество	Конкуренция	Паразитизм
Животные			

23. Рассмотрите схему, отражающую развитие животного мира Земли.

- 1) Простейшие;
- 2) Кишечнополостные;
- 3) Плоские черви;
- 4) Кольчатые черви;
- 5) Моллюски;
- 6) Ракообразные;
- 7) Насекомые; 8) Иглокожие;
- 9) Рыбы; 10) Земноводные;
- 11) Пресмыкающиеся;
- 12) Птицы;
- 13) Млекопитающие.



Какими цифрами на схеме обозначены группы организмов, к которым относят изображённых на фотографиях животных? Запишите в таблицу номера

соответствующих групп.	Крот	Гребешок
Моллюски; жук		

24. Какое из этих животных (майский жук, крот, гребешок) относятся к позвоночным?

