

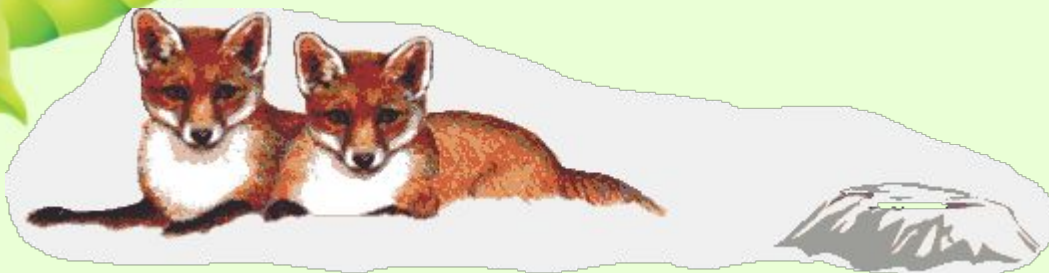
Флора и фауна Кировской области

Работу выполнил: Соловьёв Владислав Андреевич

Класс: 8А

Школа: КОГОбУ ВСШ пгт Лесной Верхнекамского
района





*Здравствуй, лес, дремучий лес, полон сказок и чудес!
Ты о чём шумишь листвою ночью тёмной, грозовой?
Что там шепчешь на заре, весь в росе, как в серебре?
Что в глуши твоей таится? Что за зверь? Какая птица?
Всё открой нам, не таи: ты же видишь - мы свои!*





Родной край



Есть в нашей стране местность, особенно близкая каждому из нас. Это родной край, где мы родились, где впервые пошли в школу, где живём и работаем, у меня это – Кировская область.

Флора и фауна моего региона очень разнообразна.

Наша область славится прекрасными лесами, в которых немало всяких грибов, ягод, растений и разных животных.



Флора Кировской области

Лес в Кировской области занимает большую ее часть.

Территория заполнена темными ельниками, белоствольными березовыми рощами, светлыми сосновыми борами, обширными распаханными равнинами, однообразными сфагновыми болотами. Чаще встречаются хвойные леса с преобладанием елей.

Сосновые боры составляют 20% от пл



Флора Кировской области

Среди лиственных пород – осиновые, березовые леса. Есть липа, ольха, ива, дуб.



Среди множества кустарников распространены: рябина, шиповник, можжевельник, лесная сирень (волчье лыко), волчьи ягоды, жимолость, орешник



Флора Кировской области

Полукустарники представлены толокнянкой, голубикой, черникой, брусникой. Много по территории области трав: ландыши, грушанка, плауны, орхидеи и пр



Флора Кировской области

В лесах много лишайников, мхов. Там, где сухо встречается хрустящий белый лишайник, где влажнее – господствуют мхи. На местах с большой влажностью растет кукушкин лен. Болота (3% площади) покрыты сфагновым мхом, болотными полукустарниками: багульником, подбелой, голубикой, болотной миртой. Много по мху растет клюквы. Есть насекомоядное растение – росянка. На низких болотах растет трава: хвощ, пушица, осока.

Луга на поймах рек богаты злаками, разнотравьем. Из них представляют ценность: тимофеевка луговая, клевер, полевица, овсяница луговая, мятлик.



Фауна Кировской области

Животные, в зависимости от места обитания, в области разделяются на обитателей полей, водоемов, лесов. Количество последних преобладающее. Живущих в полях меньше всего. В таежных лесах региона много млекопитающих, птиц, насекомых.

Из первых встречаются: бурый медведь, россомаха, лесная куница, горноста́й, хорек, колонок, волк, лисица, лось, северный олень, рысь, белка, заяц-беляк.



Фауна Кировской области

Среди птиц можно увидеть тетерева, рябчика, глухаря, дятла, кукушку, клеста.



Насекомые представлены жуками-короедами, лесными бабочками, сосновыми совками, непарными шелкопрядами, гусеницами.



В водоемах живут речные выдры, речные бобры.



Красная книга Кировской области

Практически во всех случаях, в гибели и исчезновении редких животных, занесённых в Красную Книгу, **является человек**. Люди виноваты в незаконной добыче или уничтожении, а так же в незаконном вывозе за границу, скупку, продажу, приобретении, обмене, пересылке, содержании и хранении видов редкостных животных, внесённых в **Красные книги**.

Всё ранее перечисленные действия несут административную ответственность, предусмотренную действующим законодательством РФ.

КРАСНАЯ
КНИГА
КИРОВСКОЙ
ОБЛАСТИ



Растения

Колокольчик

болонский

(III категория)
Редкий вид.



Пион уклоняющийся,

марьин корень

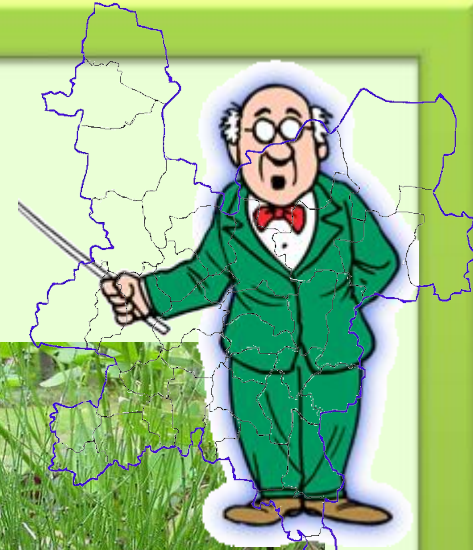
(III категория)

Редкий в недавнем прошлом вид,
численность которого быстро
сокращается.

Хвощ камышовый

(III категория)

Редкий вид у южной
границы ареала.
Плейстоценовый
реликт.



Костенец рута

постенная

(I категория)

Вид,
находящийся
под угрозой
исчезновения.



|

Млекопитающие



Европейский северный олень

(I категория)

Изначально этих животных насчитывалось очень много, но с 1964г. по 1969г. не было обнаружено не одной особи, что свидетельствует об исчезновении лесной популяции в области, в последнее время отмечены лишь отдельные заходы оленей из республики Коми.



Европейская норка

(II категория)

Вид сохранился в составе фауны региона, но численность вида находится на предельно низком уровне



Аист чёрный

(I категория)

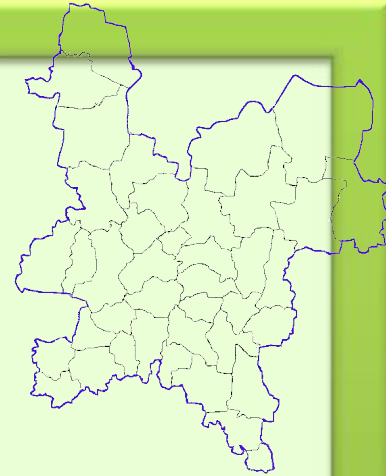
За последние 100 лет вид наблюдался не более 10 раз. Сейчас в Кировской области гнездится 3-4 пары чёрных аистов.



Сплюшка

(IV категория)

Численность не установлена.



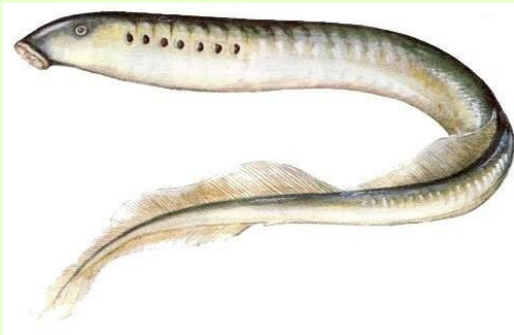
На реках



Стерлядь

(III категория)

Весьма обычна в реке Вятке, немногочисленна в реках Юг, Луза и относительно редка в верховьях реки Камы. В настоящее время наблюдается рост её численности.



Минога

(III категория)

В реках Кировской области была обычна, но к концу XX века численность начала сокращаться, исчезла в некоторых мелких лесных реках.



Аполлон

(II категория)

Встречается очень редко. Наиболее крупная популяция в Нолинском районе.



Слизень чёрный

(IV категория)

Известен по единичной находке в Кировской области.

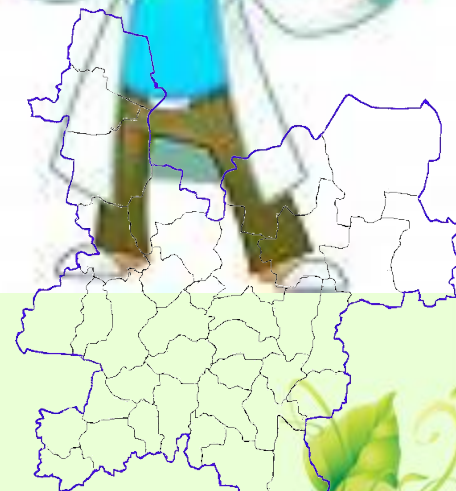


Берегите природу нашу!!!

Надеемся, что число «краснокнижных» видов будет уменьшаться благодаря бережному, рачительному хозяйствованию природопользователей и землепользователей, принятию конкретных мер по охране биологического разнообразия, в особенности на территориях, где имеются виды, внесённые в Красную книгу Кировской области.

Природа надеется на нас, на наше милосердное отношение к ней, в особенности к редким и реликтовым, наиболее уязвимым, представителям флоры и фауны.

Ответить природе взаимопониманием, бережным и заботливым отношением – наша обязанность и общечеловеческая задача.





Викторина

Растения и животные

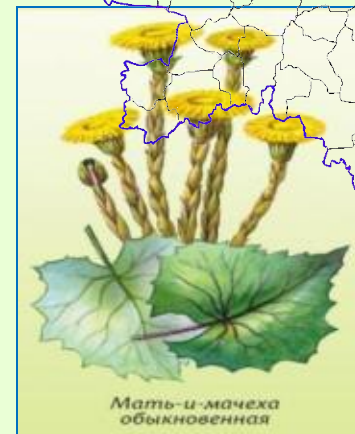
Кировской области



1 фиалка



2 ландыш

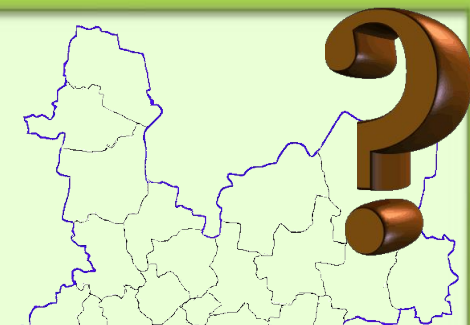


3 мать–и–мачеха
трёхцветная

Какое растение получило своё
название благодаря листьям?



Викторина



1 норка

2 росомаха

3 выхухоль

4 белка-летяга

Живой памятник природы- так называют этого зверя. Его предки жили ещё 30 млн.лет назад. Живёт около водоёмов. Ест всё, что растёт и бегает: мелких животных, насекомых, личинки, растения. В настоящее время этих симпатичных животных осталось всего несколько сотен.

Источники

- По страницам Красной книги Кировской области: учебное пособие по экологии для дополнительного чтения учащихся (6-11 классы). Издательство Вятского государственного гуманитарного университета, 2004.
- Красная книга Кировской области: сборник // Центральная библиотека Богородской ЦБС.- Богородское, 2010.
- <http://wap.forum.galaktikalife.ru/viewtopic.php?f=108&t=594>
- <http://900igr.net/kartinki/okruzhajuschij-mir/Krasnye-knigi-Rossii/066-Areal-obitaniya-Vid-nakhodjaschijsja-pod-ugrozoj-ischeznovenija.html>
- <http://nowa.cc/showthread.php?p=3638614>
- <http://pesiq.ru/forum/showthread.php?t=575&pp=40&page=41>
- www.sail-of-hope.ru
- <http://vyshivka-shema.ru/kartinki-orhidei.html>
- <http://priroda.kirovreg.ru/ecology/okhrana-territorii-i-vidov/krasnaya-kniga-kirovskoy-oblasti/>

