



Породы коров

Все породы коров, которых в мире насчитывается несколько сотен, делятся на три типа: **мясные, молочные и мясомолочные**. Российское разнообразие намного меньше. Число встречающихся в стране пород ограничено семью десятками, при этом большая часть – это молочные породы коров. Такой выбор сложился исторически. Получению хороших привесов от мясных животных мешало короткое во многих регионах лето и холодная зима, лишавшая коров необходимого им сочного корма.



Голландская



Коровы и быки из Голландии были предками таких известных сегодня в России пород как холмогорская, черно-пестрая. Голландские коровы черно-белой окраски стали более компактными, мускулистыми и выносливыми.

За календарный год буренка дает до 4,5 тысяч литров превосходного молока. Представители этой породы коров быстро созревают, взрослые быки могут достигать веса 1200 кг, а коровы – 800 кг. Телята появляются на свет с массой около 35–40 кг, но с каждым днем становятся все тяжелее, наращивая по 800–1200 грамм.

Симментальская



Швейцария стала родиной т.к. там прекрасные природные условия, обилие сочных альпийских трав и мягкий климат. Мясомолочная порода коров, названная симментальской, прекрасно прижилась не только на тучных швейцарских склонах, но и в российских условиях.

Коровы этой породы неприхотливы, легко приспособляются к различным типам кормов, отличаются хорошими удоями и превосходным качеством молока. Будучи универсальными, животные обеспечивают владельцев хорошим постным мясом.

Вес взрослой коровы составляет около 600 кг, а быков – более 800 кг. В России коровы есть в Черноземье, в Саратовской и Ростовской областях.


Айширская



Молочная порода коров родом из Шотландии обладает завидной выносливостью и прекрасной продуктивностью. Не обладая большим весом, дают более 5 тысяч литров молока в год. У них достаточно крупные рога даже у самок.

Животные обладают широкой грудью, широко расставленными прямыми ногами и стройной недлинной шеей.

Джейсерская

A photograph of a brown Jersey cow standing in a green field. The cow is facing right, and its head is being held by a person's hands. The cow has a light brown coat with some darker patches on its legs and tail. The background shows a clear blue sky and some trees in the distance.

Молочная порода коров из Великобритании считается одной из старейших. Это коровы славящиеся не столько обильными надоями, сколько рекордной жирностью молока. Неприхотливость и успешная акклиматизация в самых разных условиях, включая засушливые районы и тропики. Коров отличает легкий костяк, небольшая голова, длинное тело и крупное чашевидное вымя. Окрас животных коричневатый или бурый. Допустимы рыжие и белые отметины разных оттенков. *Вес взрослого быка не превышает 700 кг, самки на 150–200 кг легче. На мясо коровы джерсейской породы не разводятся.*

Голштинская



Молочные голштинские коровы были получены в Новом свете. К характеристикам голштинской породы коров можно отнести среднегодовые удои порядка 7–8 тысяч литров молока. Это крупные, вырастающие до 1200 кг быки и коровы весом до 700 кг. Представители молочной породы коров обладают крупным длинным телом, глубокой грудью и крепкой прямой спиной. Среди коров молочных пород в России голштинские занимают одно из ведущих мест

Швицкая

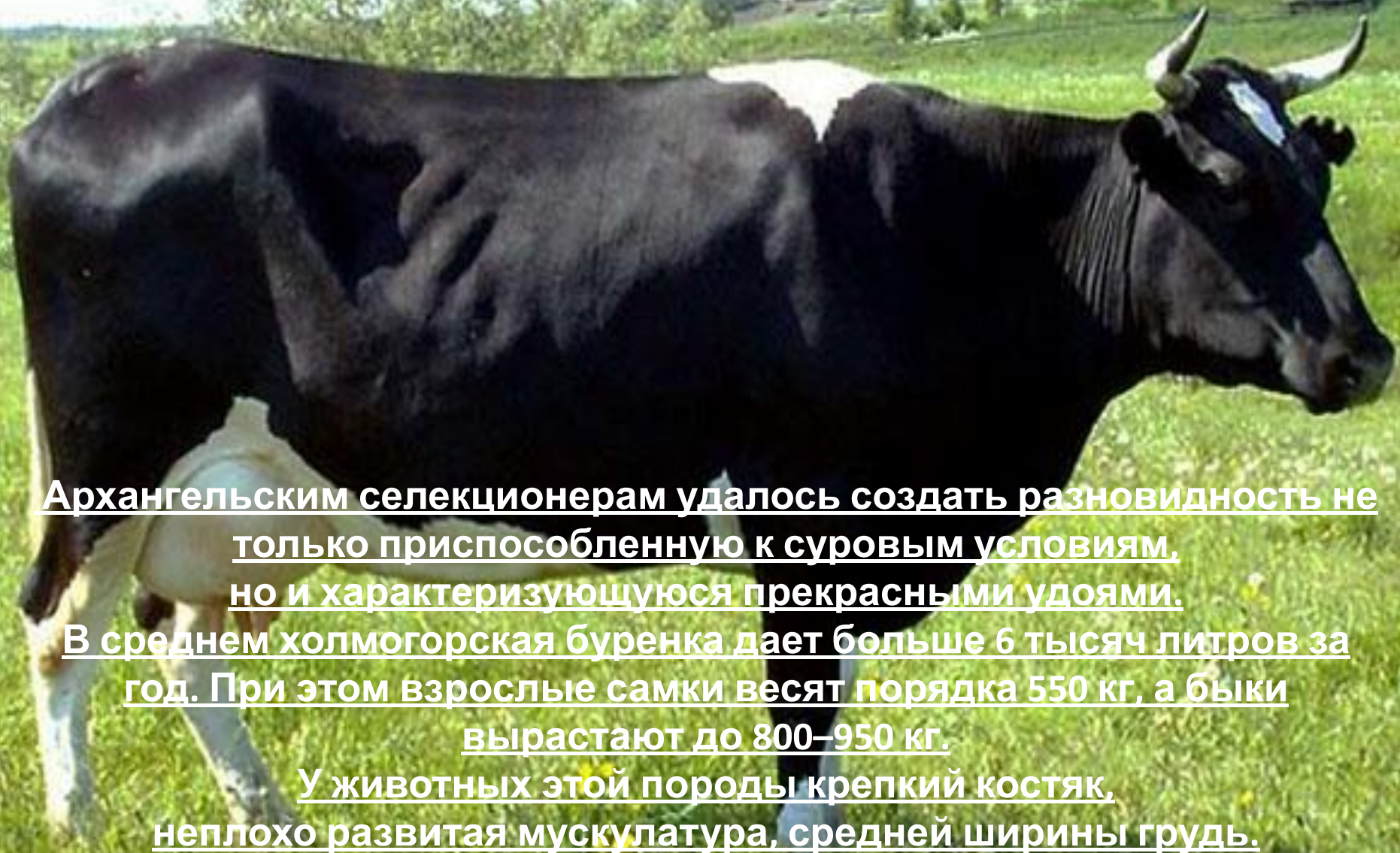


Мясомолочная высокопродуктивная швицкая порода коров получена в Швейцарии. Это животные преимущественно бурой окраски, с тонкой кожей и густой короткой шерстью. Туловище у высоких крупных быков и коров длинное, спина ровная и крепкая. К характеристикам породы можно отнести широкую грудь, недлинную, плотную шею и короткую голову со спрямленным профилем и небольшими темными рогами. Взрослые коровы вырастают до 600 кг, вес быков может достигать до 950 кг. *От скота получают мясо хорошего качества и до 5 тысяч литров молока за год.*

Черно-пестрая

Черно-пестрая порода коров выделяется высокой производительностью по молоку, но и мясные качества животных находятся не на последнем месте. Им присуще: длинное тело; широкая задняя часть; довольно крупные размеры. Рекордные удои коров черно-пестрой породы могут достигать 18 тысяч литров, но средняя буренка за год дает более 6 тысяч литров.

Холмогорская

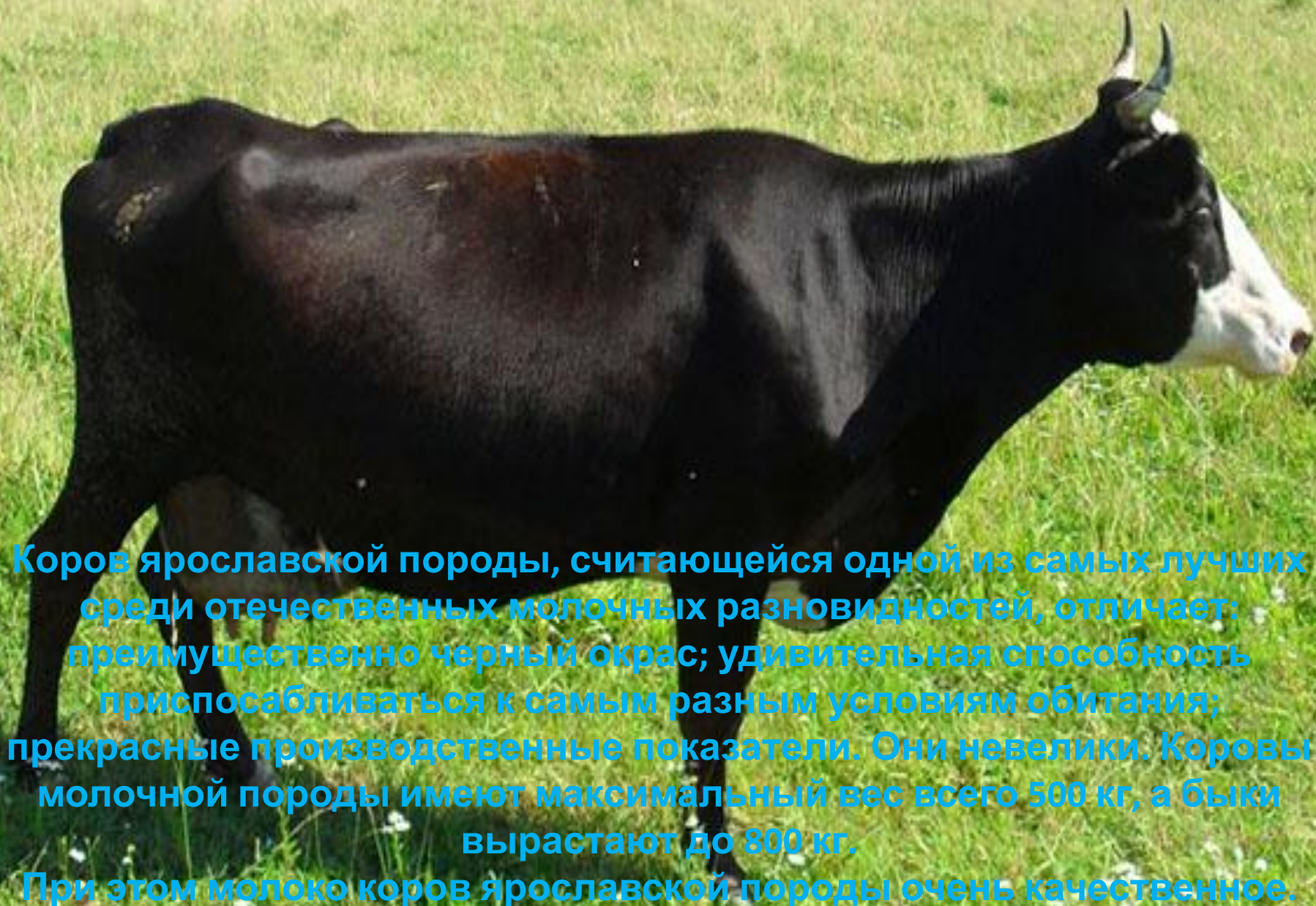


Архангельским селекционерам удалось создать разновидность не только приспособленную к суровым условиям, но и характеризующуюся прекрасными удоями.

В среднем холмогорская буренка дает больше 6 тысяч литров за год. При этом взрослые самки весят порядка 550 кг, а быки вырастают до 800–950 кг.

У животных этой породы крепкий костяк, неплохо развитая мускулатура, средней ширины грудь.

Ярославская



Коров ярославской породы, считающейся одной из самых лучших среди отечественных молочных разновидностей, отличает: преимущественно черный окрас; удивительная способность приспосабливаться к самым разным условиям обитания; прекрасные производственные показатели. Они невелики. Коровы молочной породы имеют максимальный вес всего 500 кг, а быки вырастают до 800 кг. При этом молоко коров ярославской породы очень качественное.

Костромская



Появившаяся еще в позапрошлом веке мясомолочная порода коров. Это крупные, преимущественно серо-бурые животные, чье крепкое телосложение и вес, у быков до 1200, а у самок до 800 кг, сразу говорят о возможности получения не только прекрасного молока, но и мяса. *Среднегодовые надои составляют 4,5–6 тысяч литров. Коровы приносят качественное потомство, превосходно приспособляются к разным кормам и условиям содержания.*

Красная степная

A photograph of a herd of Red Steppe cattle in a field. The cattle are a deep reddish-brown color. One cow in the foreground is shown in profile, facing left, with a yellow ear tag. The background shows other cattle and a grassy field under a bright sky.

Для южных районов страны необходимы животные, без труда переносящие не только жаркое засушливое лето, но и содержание на пастбищах, не слишком богатых свежей травой. Такой породой стала красная степная разновидность. Яркая окраска, от светло до темно-красного оттенка. В отдельных случаях коровы имеют белые отметины, чаще группирующиеся на нижней части корпуса, на конечностях или на голове. О молочном назначении животных говорит их сравнительно небольшой, до 550 кг у коров вес, а также не очень хорошо развитая мускулатура. За год буренка обычно дает от 4 до 6 тысяч литров молока, а рекордсменки почти в два раза превышают эту планку.

Геррефордская



Неприхотливость; быстрый рост.

Геррефордская порода коров относится к самым популярным в мире и ценится, в том числе, за спокойный управляемый нрав, быструю акклиматизацию и способность потреблять самые разные корма.

Вес крупных с широкой грудью и прямой спиной коров достигает 650 кг, быки вырастают до 1000 кг.

Бельгийская голубая



При недостаточно массивном костяке, длинном туловище и коротких ногах коровы достигают веса 1000 кг, а быки бывают в полтора раза массивнее.

Окрас, как ясно из названия бельгийской голубой коровы, преимущественно серый, почти белый, бурый. Возможны пятна разных оттенков и размеров.

ИСТОЧНИКИ:

selziv.ru › [porody-korov-opisanie-i-foto/](http://selziv.ru/porody-korov-opisanie-i-foto/)

okorovah.ru › [korovy/osnovnye-porody.html](http://okorovah.ru/korovy/osnovnye-porody.html)

groni.ru › [...korovy/porody-korov-opisanie...video.html](http://groni.ru/korovy/porody-korov-opisanie...video.html)