

Вымершие животные

Диадекты

- род примитивных четвероногих, живший с позднего карбона по ранний пермь, 299—271 млн. лет назад. Считается примитивной амниотой либо рептилиоморфом. В инфраклассе рептилиоморф входит в отряд котилозавров, либо выделяется в отряд/подотряд диадектоморфов, более примитивных, чем прочие амниоты. Описаны Э. Д. Коупом в 1878 году.

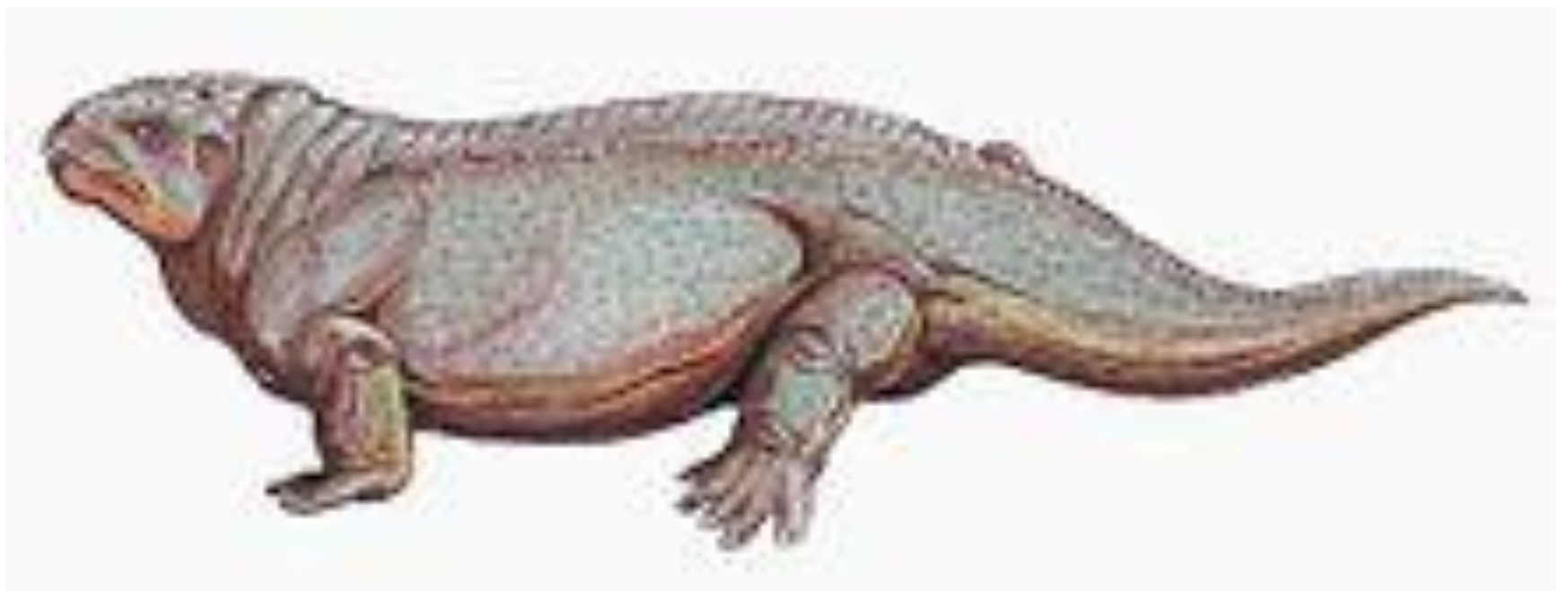


- Они очень крупные животные — длина самых больших видов превышала 3 метра, а длина черепа — до 50 см. Череп очень массивный, крыша черепа толстая, губчатая. Глубокие «ушные» вырезки, образованные квадратной костью. Очень крупное отверстие теменного глаза. Щёчные зубы поперечно расширены, передние зубы долотовидные, наподобие резцов млекопитающих. Есть примитивное вторичное нёбо. Скелет у крупных видов массивный, хвост короткий, конечности относительно короткие, толстые. Ногтеобразные когти, возможно, отражают приспособление к полуороющему образу жизни.



- Диадекты — самые первые из настоящих растительноядных тетрапод. Тем не менее, истинный характер их питания остаётся неизвестным — высказывались предположения об их питании моллюсками. Не исключено, что диадекты поедали какую-то растительную пищу, заключённую в твёрдую оболочку.

Крупные диадектиды могли быть относительно привязаны к влажным биотопам, но мелкие виды были вполне сухопутными. Относительно мелкие животные достигали 1,5 метров длиной. Диадектиды вымерли в конце ранней перми, возможно, вытесненные казеидами.



Нимравиды или псевдо- саблезубые кошки

- — вымершее семейство хищных млекопитающих. Несмотря на то, что строением тела нимравиды напоминают саблезубых кошек, они не состоят в близком родстве, а их схожесть является результатом конвергентной эволюции.



- Ранее к нимравидам также относили барбурофелид, в настоящее время выделенных в отдельное семейство. Нимравиды и настоящие кошачьи происходят от общего предка, жившего во времена расхождения кошкообразных и псообразных в среднем эоцене приблизительно 50 миллионов лет назад . Ископаемые останки нимравид обнаруживаются с позднего эоцена (37 миллионов лет назад).
- Большинство нимравид имело мускулистое, низкорасположенное кошкоподобное тело, с короткими лапами и хвостами, типичными для кошек. Они достигали примерно 1 м высоты в холке и 2,6 м длины.
Характеристики, включающие относительное удлинение предплечий и укорочение поясничной области позвоночника.



- Некоторые нимравиды эволюционировали в «кошек» с большими массивными уплощёнными верхними клыками и защищающими их выступами на нижней челюсти. Зубы других были похожи на зубы Неофелид или современных кошек с меньшими клыками. Третьи имели умеренно-увеличенные клыки и занимали промежуточное место между Саблезубыми кошками и Неофелидами. Их клыки были не только меньше, чем у саблезубых кошек, но и имели более коническую форму. Их относят к Псевдо Саблезубым Кошкам. Нимравиды различались не только по строению зубов, но и по размеру и морфологии, также как Неофелиды. Некоторые из них были размером с леопарда, другие с современного льва или тигра.

