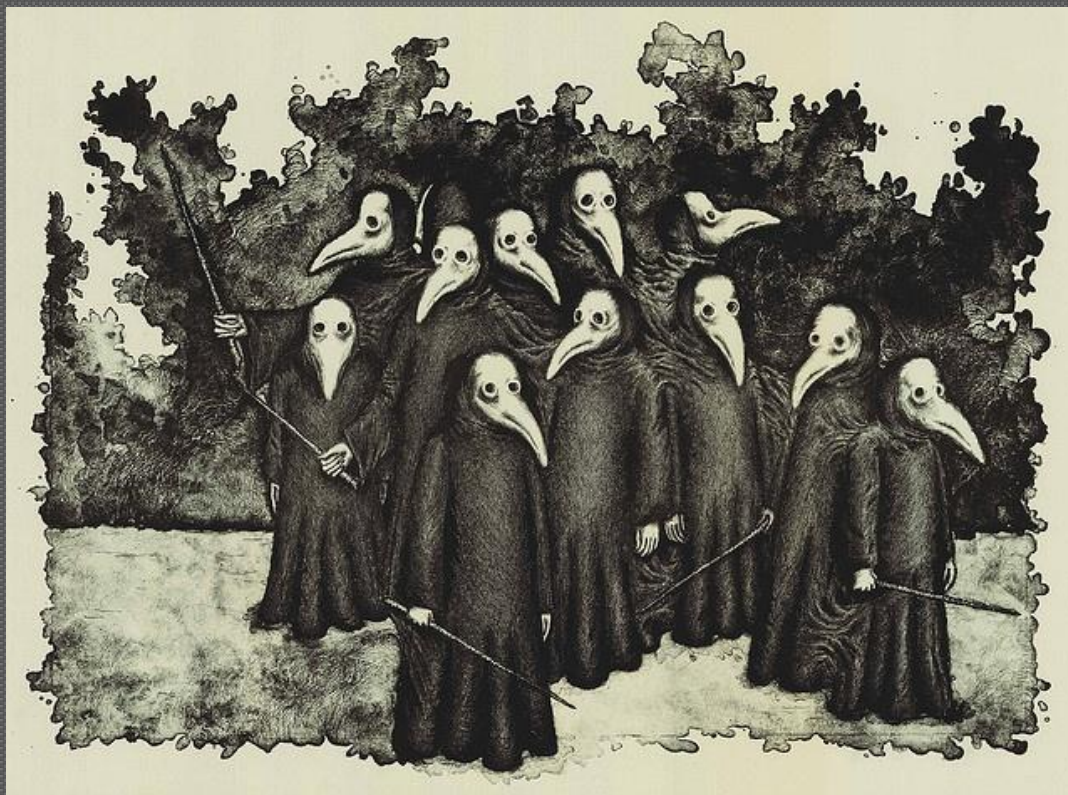


Чума



Чума

Чума́— острое инфекционное заболевание группы карантинных инфекций, протекающее с исключительно тяжёлым общим состоянием, лихорадкой, поражением лимфоузлов, легких и других внутренних органов. Заболевание характеризуется высокой летальностью и крайне высокой заразностью.

Это были лихие 1350-е



Мы лечили,
как могли.



Источники

В природных очагах источниками и резервуарами возбудителя инфекции являются грызуны — суслики и песчанки, мышевидные грызуны, крысы, реже домашние, а также зайцеобразные, кошки и верблюды. Переносчики возбудителя инфекции — блохи 55 различных видов.



Чумная палочка

Возбудителем является

чумная палочка

открытая в июне 1894

года французом

Александром

Йерсеном и японцем

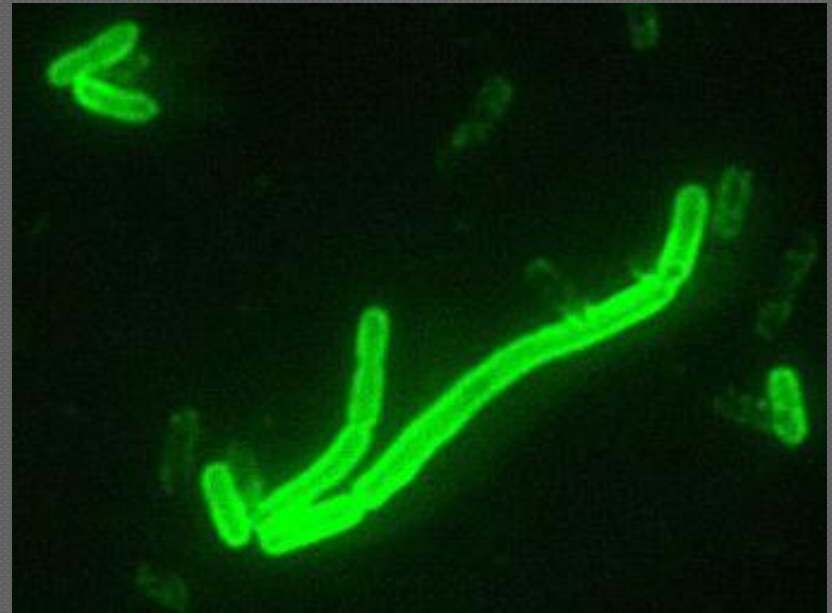
Китасато

Сибасабуро.

Инкубационный

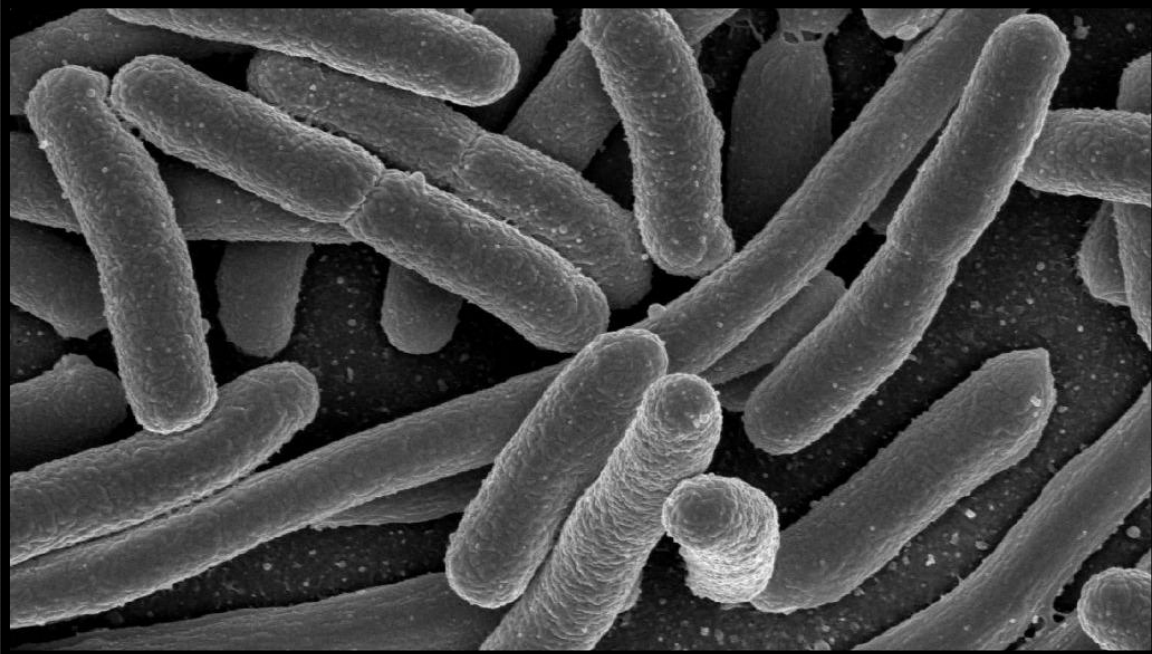
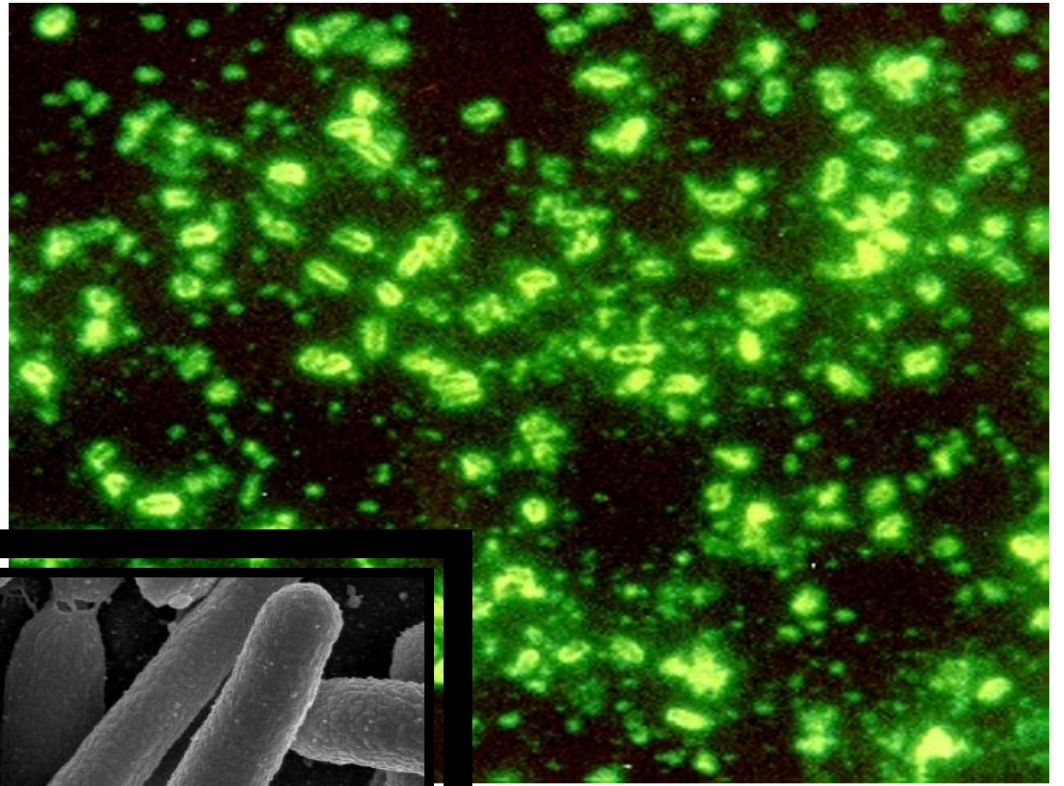
период — не более 3

дней.



Чумная палочка

Чумная палочка — вид бактерий. Инфекционный агент бубонной чумы. Все формы ответственны за высокий уровень смертности в эпидемиях, имевших место в истории человечества. Черная смерть-болезнь, на которой — смерть трети населения Европы за промежуток с 1347 по 1353 годы.



Эпидемии чумы

- Первой известной пандемией является так называемая «Юстинианова чума» (551—580), которая началась в Египте и охватила территорию всего цивилизованного мира того времени. Погибло более 100 млн человек.
- В XIV веке по Европе прошла страшная эпидемия «черной смерти», занесённая из Восточного Китая. Погибло 15 млн человек.
- От чумы скончалось до тридцати четырёх миллионов человек населения Европы 1347—1351.
- К 1558 году до 100 тыс. ногайцев в понизовье Волги были истреблены чумой. В дальнейшем в России отмечались вспышки чумы в 1603, 1654, 1738—1740 и 1769—1772 годах.
- Эпидемия бубонной чумы прокатилась по Лондону в 1664-1665 годах, унеся жизни более 20 % населения города.
- В 1771—1772 годах эпидемия чумы в Москве унесла жизни 56 907 человек.
- В двадцатом веке крупные эпидемии чумы регистрировались в Индии. В 1898—1963 годах в этой стране умерло от чумы 12 млн человек.



MyShared



Биологическое оружие

В ходе Второй мировой войны японскими военными были разработаны образцы биологического оружия, предназначенного для массового сброса специально подготовленного носителя чумы — инфицированных блох.



Использование возбудителя чумы в качестве биологического оружия имеет глубокие исторические корни. В частности, события в древнем Китае и средневековой Европе показали применение трупов, заражённых животных, человеческих тел, турками и монголами для заражения источников воды и систем водоснабжения.

Настоящее время

Ежегодно число заболевших чумой составляет около 2,5 тысяч человек, причём без тенденции к снижению.

При этом на территории России случаи заболевания чумой не зафиксированы с 1979 года



Чумные доктора

В Средние века чума практически не лечилась, действия сводились лишь к вырезанию или прижиганию чумных бубонов. Чумные врачи практиковали кровопускание и другие меры. Чумные врачи не могли взаимодействовать с широкой общественностью из-за характера их деятельности и возможности распространения заболевания.

Костюм

Некоторые
врачеватели чумы
носили
характерный
защитный
костюм. Важно,
однако, иметь в
виду, что костюм
чумного доктора в
своём
окончательном
виде появился
только в 1619
году.



Маска

Считалось, что маска с клювом отпугивает болезнь. Но у клюва была и функциональная нагрузка: он защищал врача от «болезнетворного запаха». Клюв или его кончик были заполнены сильно пахнущими лекарственными травами, которые упрощали дыхание при постоянном чумном смраде. А поскольку Чумной доктор для профилактики постоянно жевал чеснок, клюв защищал окружающих от чесночного запаха.

