

ЕСТУ МЫШЕСІ

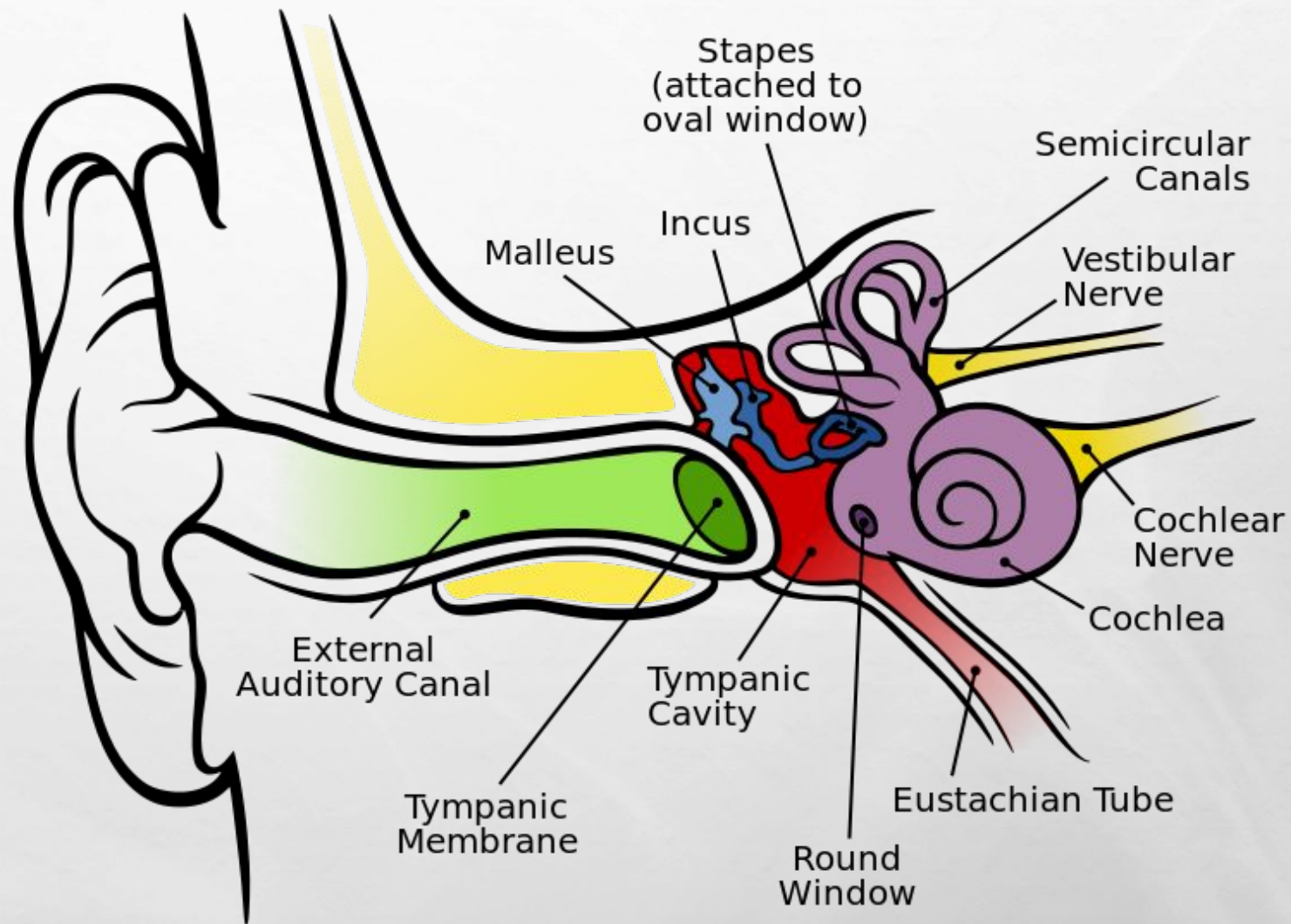


МАҢЫЗЫ

Адам есту мүшесі арқылы коршаған ортадан әр түрлі дыбыстарды қабылдап талдайды. Есту мүшесі дыбыстарды анықтап ажыратуға көмектеседі.

Адамдармен сөз арқылы Қарым-қатынас жасайды. Еңбек майданында да есту мүшесінің алатын орны ерекше. Есту мүшесі дыбыс пен тепе-теңдікті сезеді.

Құлақтың құрлысы



ҚҰРЫЛЫСЫ

есту мүшесі - құлақ. Құлақ 3 бөлімнен тұрады: сыртқы, ортаңғы. және ішкі құлақ.

СЫРТҚЫ

құлаққа құлақ қалқаны, мен сыртқы дыбыс жолы жатады. Құлақ қалқаны ауадағы дыбыс тербелістерін құлақтың ішіне бағыттайды. Сыртқы дыбыс жолдарының ішкі шеті жұқа, тығыз, керілген дабыл жарғағымен бітеді. Сыртқы дыбыс жолдары арқылы дыбыс толқындары дабыл жарғағына, содан соң ортаңғы құлаққа өтеді. Дабыл жарғағы сыртқы құлақты ортаңғы құлақтан бөліп тұрады.

ОРТАҢҒЫ

құлақ дабыл жарғағынан кейін басталады, ол самай сүйегінің ішінде орналасқан. Ортаңғы құлақтың ішінде ауа болады. Ортаңғы құлақ қуысы есту түтігі арқылы жұтқыншақпен жалғасады. Адам есінегенде, жұтынғанда есту түтігінің өзегі жұтқыншаққа ашылады, жай уақытта жабық болады. Ортаңғы құлақтың қуысында бірімен-бірі буын арқылы байланысқан 3 дыбыс сүйекшелері (балғашық, төс, үзеңгі) орналасқан. Үшеуін қосқандағы салмағы шамамен 0,05 г. Сүйекшелердің сырты сілемейлі қабықшамен қапталған. Балғашық, төс, үзеңгі деген атаулар пішіндері осы заттарға ұқсайтындықтан қойылған. Балғашық сүйегінің жіңішке шеті дабыл жарғағымен бітісіп кеткен. Жуандау шеті буын арқылы төс сүйекшесімен, ол үзеңгі сүйекшесімен қозғалмалы байланысады. Бұл сүйекшелер ортаңғы құлақтың қуысы арқылы дыбыс толқынын өткізеді. Дабы жарғағының тербелісі алдымен осы үш сүйекке, содан соң ішкі құлаққа беріледі. Ортаңғы құлақ қуысындағы қысым атмосфера қысымымен бірдей. Қысым кенеттен төмендеп немесе жоғарылап кетсе, құлақ бітеліп уақытша естімей қалады (әсіресе бұл ұшқанда байқалады). Мұндай жағдайда жиі-жиі жұтыну керек. Адам жұтынғанда ортаңғы құлақ қуысындағы қысым атмосферадағы ауа қысымымен теңеседі.

ІШКІ

құлақтағы қуыстар мен иірім өзекшелерден тұратын күрделі жүйені шытырман (лабиринт) деп атайды. Мұндағы шытырманның сыртқысы - сүйекті, ал ішкісі - жарғақты шытырман деп аталады. Шытырмандар - есту мен тепе-теңдік мүшелері. Сүйекті шытырманның ішінде жарғақты шытырман орналасады. Жарғақты шытырманның қабырғалары жалпақ эпителиймен қапталған жұқа дәнекер тақташадан (пластинка) түзілген. Жарғақты шытырманның ішінде лимфа сұйықтығы болады. Оралма тәрізді ширатылған ұлу-дене - есту мүшесі. Бұл ұлудененің қуысы сұйықтыққа толы болады. Ұлуденедегі сезімтал жасушалар дыбыс толқынын қабылдап, қозуды есту жүйкесіне өткізеді. Қозу есту жүйкесі арқылы ми қыртысының самай бөлігіндегі есту орталығына жеткізіліп, талданып жинақталады.

ЕСТУ МҮШЕСІНІҢ ГИГИЕНАСЫ

Есту мүшесінің қалыпты жұмыс істеуі алдымен тазалық сақтауға байланысты. Ол үшін құлақты сабындап жылы сумен жуып тұру керек. Әдетте, құлақтың сыртқы дыбыс жолының бездерінен құлық бөлінеді. Құлық шаң-тозаң мен зияндымикробтарды ішке өткізбей қорғаныштық қызмет атқарады. Дегенмен, құлақта құлық көбейсе, адам естімей, керең болып қалуы мүмкін. Сондықтан құлықты ауық-ауық тазалап тұрған жөн. Құлықты тазалағанда қатты, үшкір заттарды пайдалануға болмайды. Дабыл жарғағы зақымдануы мүмкін.

ДЕРЕККӨЗДЕР

https://kk.wikipedia.org/wiki/%D0%95%D1%81%D1%82%D1%83_%D0%BC%D2%AF%D1%88%D0%B5%D1%81%D1%96