

# Хоперский государственный природный заповедник

Ученицы 10 «В» класса  
МБОУ СОШ №95  
Красовой Марии

# \* Хоперский

# государственный природный заповедник

Статус заповедника он получил 10 февраля 1935 г. Его общая площадь 16 178 га. Создан Хоперский заповедник был для сохранения и изучения типичных пойменных природных комплексов р. Хопра и местобитания реликтового насекомоядного животного Центральной России — русской выхухолы.

Территория заповедника является ключевой орнитологической территорией международного значения в Европейской России



# \* История

## заповедни ка

\* В 1939 г. там был построен опытный террариум с бассейном и искусственными норами для содержания до 20 выхухолей. В отчете за 1940 г. указывалось, что выхухоли хорошо перезимовали и имели хорошую упитанность. В апреле отмечали спаривание двух пар зверьков, но потомства получено не было. В 1950 г. в заповеднике была построена опытная ферма из 3-х сообщающихся трубами искусственных водоемов.

\* Единственный случай размножения выхухоли в неволе: в 1951 г. у двух самок был получен приплод и проведены наблюдения за ростом и развитием детенышей, был





\* Лаврёнов Василий Иванович (1922-2006)

\* Родился в с. Абрамовка Воронежской области в 1922 г. Ушел на фронт в 1941г. Воевал в составе 973го гаубичного артиллерийского полка Второго Белорусского фронта. Участвовал в боях под Москвой, Сталинградом, Белгородом и Прохоровкой, прошел с боями Украину и Польшу, освобождал Варшаву, участвовал в боях за Берлин. Награжден медалями «За оборону Москвы», «За оборону Сталинграда», «За освобождение Варшавы», «За взятие Берлина», тремя орденами Отечественной войны. Имеет пять ранений. Войну закончил в звании старшего лейтенанта. После войны работал в заповеднике лесничим и начальником ОПХ



Три военные судьбы

*Маликов Николай Васильевич  
(1924-2002)*



Родился в с. Васильевка Воронежской области в 1924 г. Призван в армию в 1942 г. После окончания Куйбышевского военно-пехотного училища в звании младшего лейтенанта направлен на Западный фронт в 257 гвардейский полк командиром стрелкового взвода.

С мая 1944 г. воевал в составе третьего белорусского фронта командиром взвода 1313го полка. Участвовал в боях под Смоленском, прошел Белоруссию, форсировал Березину и Неман, брал Кенигсберг, освобождал



*Красовский Владимир  
Павлович (1909 - 1977 г.г.)*

Начинал работать в Хопёрском заповеднике в 1936 г.

младшим научным  
сотрудником - зоологом. Он  
был призван в армию в 1939 г.  
с началом финской войны.

Начинал службу в г.

Борисоглебске, где шло  
формирование частей для  
Западного фронта

начальником штаба Командир



*Работники з-ка – участники ВОВ.  
В центре (сидит) Герой Советского Союза А.Рыжов. Фото 70-х гг*

зубр



пятнистый олень



Благородный олень





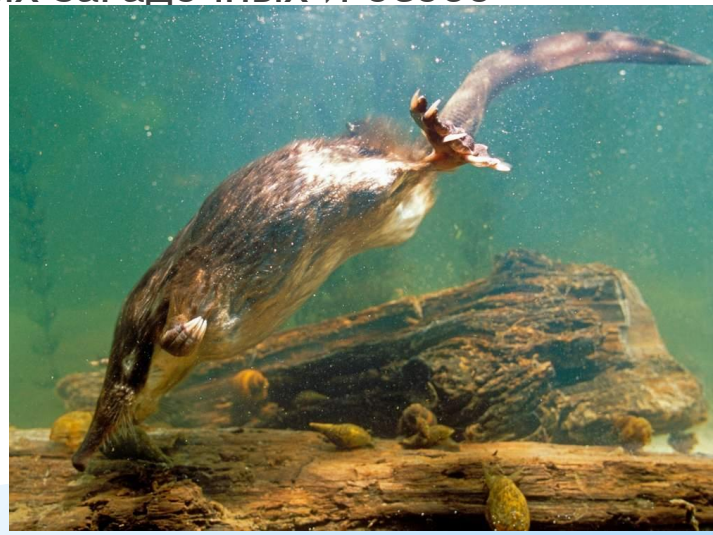
# \* Деятельность *Красовского* *Владимира Павловича*

В течение ряда лет В.П. занимался обогащением и восстановлением фауны Хоперского государственного заповедника ХГЗ).

Из Беловежской пищи (Белоруссия) были привезены на территорию заповедника зубры и на Калиновском кордоне создан зубровый вольер.

С Урала были переселены благородные и пятнистые олени.

Но основной темой научных изысканий Красовского В.П. была попытка добиться размножения русской выхухоли в неволе. Сохранившаяся почти без изменений в течение десятков миллионов лет русская выхухоль - современница мамонта, один из самых загадочных и особо





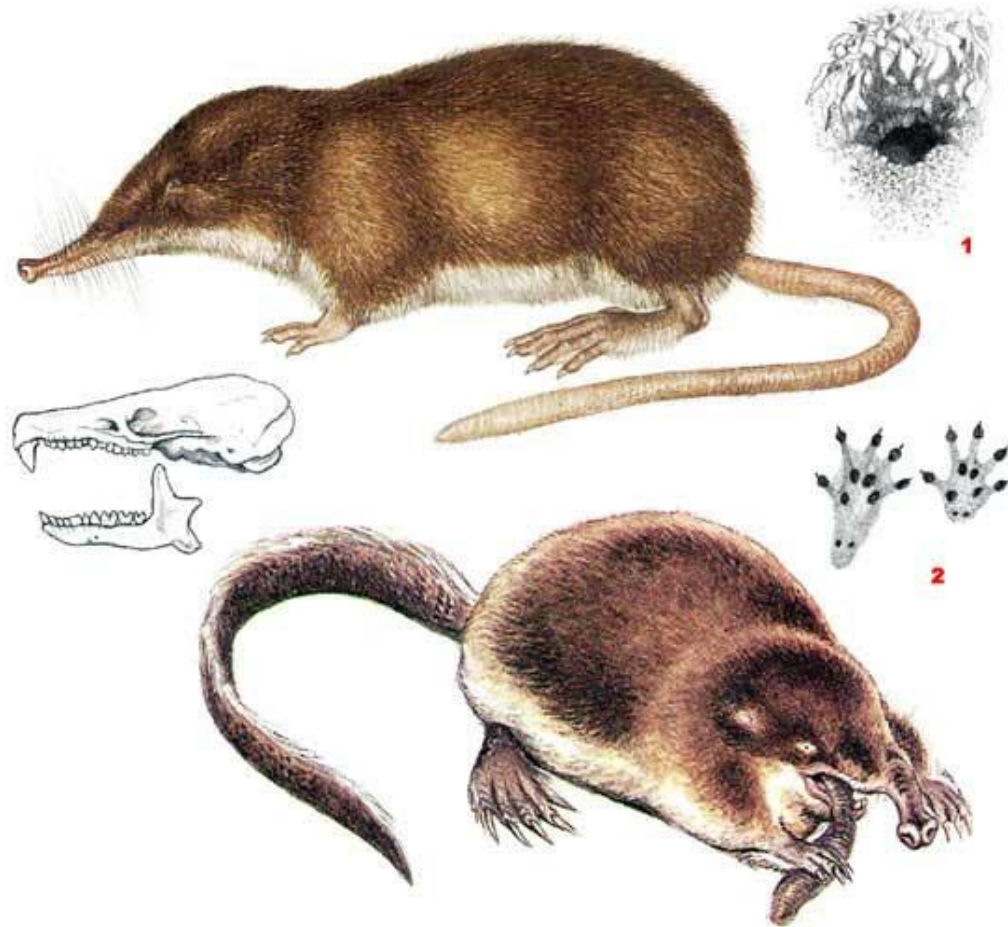
Результатом многолетней кропотливой работы В. П. стало диссертационное исследование, которое было представлено научному сообществу в виде работы. «ВЫХУХОЛЬ СРЕДНЕГО ТЕЧЕНИЯ РЕКИ ХОПРА И ПЕРСПЕКТИВЫ ИСПОЛЬЗОВАНИЯ ЕЕ ЗАПАСОВ» на биолого-почвенном факультете Воронежского государственного университета в 1966 году.

*\* Основные результаты исследования были неоднократно переизданы и переведены на английский и немецкий языки.*

1. Изыскать нетрудоемкие и достаточно точные способы учета выхухолей в местных условиях.
2. Изучить экологические особенности хоперских выхухолей и разработать биотехнические мероприятия для увеличения их численности.
3. Продолжить исследования предшественников по биологии этого вида, особенно по размножению, питанию, линьке и кочевкам
4. Усовершенствовать технику отлова, временного содержания и транспортировки выхухолей при переселении в другие районы.

# \* Русская выхухоль

Выхухоль является млекопитающим семейства кротовых. Относится к классу насекомоядных. В прошлом - объект активной охоты. В настоящее время животное занесено в Красную книгу России и находится под охраной.



## Биологическое значение размножения

В прошлом выхухоль являлась ценным промысловым видом. До третьей четверти XVII века её добывали исключительно из-за мускусного запаха. Позднее секрет её мускусных желез стал применяться в парфюмерии как закрепитель запаха духов. Только позднее выхухолей стали добывать ради меха, причём он ценился выше бобрового.

Запрет на добычу выхухоли был объявлен советским правительством в 1920 году и действовал более 20 лет. За это время численность выхухолей заметно увеличилась, и добыча вновь была разрешена. Однако в 1957 году её снова запретили, за исключением отлова зверьков для расселения.

Начиная с 30-х годов 20 века специалистами по охране природы неоднократно применялись разнообразные меры по восстановлению численности и площади бывшего распространения выхухоли, а также по искусственному созданию очагов её обитания. Большинство из них не дали долгосрочных положительных результатов.



Позже в Хоперском заповеднике был построен специальный питомник для содержания выхухолей, в нем был оборудован цементированный 79 бассейн, к которому примыкали домики-убежища с песком и сеном для гнезда. В качестве корма использовали мясо, творог, хлеб, овощи. В таких условиях зверьки жили до 1,5 лет, однако быстро жирели (их вес увеличивался до 30% по сравнению с весом диких выхухолей) и поэтому не размножались.

Было у Красовского В.П. и необычное хобби - таксидермия.

В современном музее ХГЗ, в зоологическом музее Воронежского государственного университета размещены экспонаты, сделанные руками В.П.



## \* Другие жители заповедника



Бобры. В 1937 г. из Воронежского заповедника в Хоперский для реакклиматизации ценного аборигенного вида была завезена первая партия из 15 бобров с черной окраской меха. Всего в 1937- 1939 гг. в заповеднике было выпущено 22 бобра, из которых три погибли, не участвуя в размножении. В 1939 г. популяция вольно живущих бобров состояла уже из 35 особей, а с 1950 г., когда их стало 400, заповедник начал отлов бобров для расселения в другие места. До 1973 г. из Хоперского заповедника было вывезено 694 бобра. Поскольку в последующие годы бобров не отлавливали, их численность



# Косули

Из всех копытных животных Воронежской области косуля действительно самое маленькое и изящное животное весом до 30-35 кг с большими черными глазами, длинными ногами и изящной шеей. Для сравнения: лось может весить до 700 кг, а кабан 200 кг. Козлята у косули рождаются ярко рыжими с желтыми пятнами на боках и светлым животиком. Такой окрас надежно скрывает козленка среди солнечных бликов на пожухлой траве от взгляда хищника. Взрослея, зверь темнеет и теряет пятнистость. У взрослых самцов косули есть острые рожки.





## Барсук

Это осторожный ночной зверь, с забавными полосками на морде. Живет в норах и строит целые многоэтажные подземные города, которым может быть не одна сотня лет. Питается всем что найдет в лесу: ягодами, корнями растений, лягушками, червями, насекомыми и их личинками. А вот зимой этот зверь предпочитает спать и только оттепель может выманить его из норы.





\*Спасибо за просмотр

