

**« Зелёная аптека.
Лекарственные растения
Ставропольского края края»**

ЛЕКАРСТВЕННЫЕ РАСТЕНИЯ РОДНОГО КРАЯ



ОСОБОЕ МЕСТО СРЕДИ ДИКОРАСТУЩИХ РАСТЕНИЙ ЗАНИМАЮТ
ЛЕКАРСТВЕННЫЕ РАСТЕНИЯ.
ИХ ПРИМЕНЯЮТ ДЛЯ ЛЕЧЕНИЯ ЛЮДЕЙ, ЖИВОТНЫХ, И САМИХ
РАСТЕНИЙ.

ПОЧТИ ПОЛОВИНА ЛЕКАРСТВ ИМЕЮТ РАСТИТЕЛЬНОЕ
ПРОИСХОЖДЕНИЕ.

К СОЖАЛЕНИЮ, МНОГИЕ СВОЙСТВА ЛЕКАРСТВЕННЫХ
РАСТЕНИЙ ЕЩЕ НЕ ИЗУЧЕНЫ.

В СТАВРОПОЛЬСКОМ КРАЕ МНОЖЕСТВО ЛЕКАРСТВЕННЫХ
РАСТЕНИЙ.

СЕГОДНЯ МЫ ПОЗНАКОМИМСЯ С НЕКОТОРЫМИ ИЗ НИХ.

Семейство крапивные –
Urticaceae.

Крапива двудомная

(*Urtica dioica* L.) –

многолетнее

двудомное

травянистое растение,

густо покрытое

жгучими волосками.



Как лекарственное растение крапива применяется с XVII века. Препараты листьев, обладают кровоостанавливающим, противовоспалительным эффектом, повышают свертываемость крови. Отсюда и ее применение - при всех видах внутренних кровотечений, железодефицитной анемии, заболеваниях печени, гиповитаминозах.



Экстракт крапивы входит в состав препарата аллохол, применяемого при заболеваниях печени. Препараты из крапивы используют для остановки наружных кровотечений и укрепления корней волос.- Молодые побеги находят применение в кулинарии для приготовления витаминных зеленых супов.



Семейство
сложноцветные —
Compositae.

***Мать-и-мачеха
обыкновенная***

(*Tussilago farfara* L.) -
многолетнее травянистое
растение с ползучим
корневищем.

Прикорневые листья
появляются после
цветения, округлые
угловатые, по форме
похожие на лошадиное
копыто.



МАТЬ-И-МАЧЕХА ОБЫКНОВЕННАЯ (TUSSILAGO FARFARA L.)

Листья сверху голые и
гладкие,
а снизу серые от
войлочного опушения, с
толстыми длинными
черешками.
При прикосновении он
кажется сверху
холодным,
как “мачеха”,
а снизу теплым, как
ладонь любимой
“матери”



Настой и отвар листьев,
собранных в начале лета,
обладает отхаркивающим,
мягчительным,
противомикробным и
потогонным действием.

В научной медицине
рекомендуют принимать при
бронхите, воспалении легких,
туберкулезе.

Листья входят в состав грудных
и потогонных чаев.

В народной медицине ее
используют для лечения
гастритов, воспалении почек,
диатеза у детей, гнойных ран;
наружно, как
противовоспалительное
средство при суставных болях.
Сок из листьев закапывают в
нос при насморке.



Семейство
сложноцветные —
Compositae.

*Ромашка аптечная
или обыкновенная*

(*Matricaria chamomilla* L.,
M. recutita L.) -
однолетнее растение
высотой
не более 60 см.



**РОМАШКА АПТЕЧНАЯ ИЛИ ОБЫКНОВЕННАЯ (MATRICARIA
CHAMOMILLA L., M. RECUTITA L.)**

Растет на лугах,
молодых залежах,
в посевах,
на пустырях.

В научной медицине
используют соцветия
ромашки.

Настой соцветий
применяют в качестве
противовоспалительного,
антисептического и
обезболивающего средства
при заболеваниях желудка,
кишечника, печени,
спазмах, повышенном
газообразовании.

Помогает при отравлениях
благодаря
антитоксическому
действию.



Мята перечная —
многолетнее травянистое
растение
семейства Губоцветных
(Labiatae)
с четырехгранными,
прямостоящими
стеблями.
Высота растений
достигает 1 м.



Другие названия:
Мята холодная,
Мята холодянка
(холодная),
Английская мята.



Вытяжки из травы мяты
перечной обладают
успокаивающими,
спазмолитическими,
желчегонными,
антисептическими и
болеутоляющими
свойствами,
а также оказывают
рефлекторное
коронарорасширяющее
действие.



Семейство
подорожниковые –
Plantaginaceae.

*Подорожник
средний*

(*Plantago media* L.) -
многолетнее травянистое
растение с укороченным
стеблем и прикорневой
розеткой листьев.

**ПОДОРОЖНИК СРЕДНИЙ
(PLANTAGO MEDIA L.)**



В отличие от подорожника большого, подорожник средней применяется только в народной медицине.

Используют настой листьев, собранных в период цветения.

Находит применение в лечении заболеваний желудочно-кишечного тракта, воспалительных заболеваний верхних дыхательных путей и воспалений кожных покровов.



Семейство маковые —
Papaveraceae.

Чистотел большой
(*Chelidonium majus* L.) -
многолетнее травянистое
растение
высотой до 1 метра
с коротким
корневищем.



ЧИСТОТЕЛ БОЛЬШОЙ (CHELIDONIUM MAJUS L.)

Растение содержит
оранжевый млечный сок.
Растет как сорное на
пустырях, вырубках,
в редколесьях.
Как лекарственное
средство чистотел
применялся уже в
Древнем Риме
и арабской медицине.



В научной медицине млечный сок чистотела и препараты из него используются для прижигания бородавок, полипов, в качестве противозудного, противомикробного и угнетающего развитие грибка средства.

Настой травы при приеме внутрь обладает желчегонным и мочегонным действием.

Растение ядовито!



Семейство валериановые
– Valerianaceae.

Валериана лекарственная
(*Valeriana officinalis* L.) –
многолетнее травянистое
растение.

Корневище
вертикальное,
короткое с
многочисленными
шнуровидными
корнями.



Название этого растения
произошло от латинского
слова *valere* –

“быть здоровым” –

и связано с лекарственным
действием растения.

Русское название

“кошачий корень”

растение получило за

способность

возбуждающе

действовать на кошек

В медицине используются

отвары корневищ,

собранных осенью.



Валериана издавна используется как успокаивающее, обезболивающее и расслабляющее мышцы средство.

Как в народной, так и в научной медицине применяется при бессоннице, болях в сердце, эпилепсии, нервном переутомлении, спазмах сосудов сердца и желудочно-кишечного тракта.

Валериана входит в состав успокоительного и желудочного сборов.





ПАМЯТКА
СБОРЩИКУ
ЛЕКАРСТВЕННЫХ РАСТЕНИЙ



*Лекарственные
растения собирают
в солнечную сухую
погоду.*

Листья и стебли – во
время цветения.

Цветки – в начале
цветения.

Плоды – в период
полного созревания.

Корни - осенью



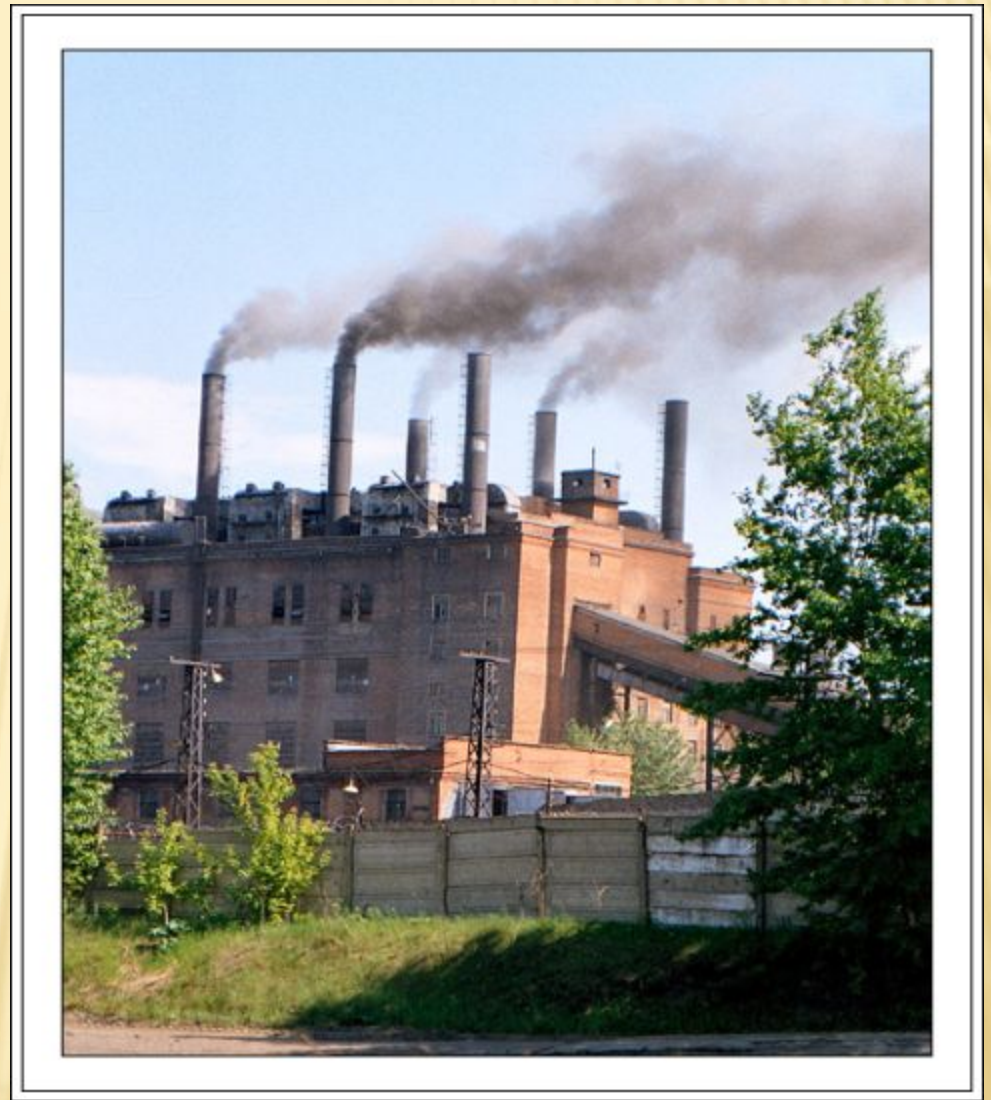
Не собирайте
грязные,
пыльные,
больные
растения.



420MAGAZINE.COM



Не собирайте
растения
у дорог
и вблизи
промышленных
предприятий



Не берите
растения в рот,
они могут быть

ЯДОВИТЫ

Вороний глаз,
Крушина ломкая,
Волчье лыко,
Болиголов пятнистый,
Белладонна



Не выдергивайте
растения,
срезайте их серпом
или ножом.

Корни
выкапывайте.



Сушите растения в
хорошо
проветриваемом
помещении.



*ИСТОРИЧЕСКАЯ СПРАВКА: ПЕРВАЯ В МОСКВЕ (В РОССИИ) АПТЕКА
УЧРЕЖДЕНА В 1581 ГОДУ ИВАНом ГРОЗНЫМ В КРЕМЛЕ ДЛЯ
ОБСЛУЖИВАНИЯ ЦАРСКОЙ СЕМЬИ (ЦАРЕВА АПТЕКА).*



СРЕДНЕВЕКОВЫЕ АПТЕКИ ВЫГЛЯДЕЛИ ПРИМЕРНО ОДИНАКОВО
КАК В РОССИИ, ТАК И ВО ВСЕЙ ЕВРОПЕ. МИНИАТЮРА ИЗ
РУКОПИСНОЙ КНИГИ КОНЦА XIV - НАЧАЛА XV ВЕКА

