

**Министерство образования и науки Российской Федерации
Федеральное государственное бюджетное образовательное
учреждение
высшего профессионального образования
«Вятский государственный гуманитарный университет»**

**ЕСТЕСТВЕННО-ГЕОГРАФИЧЕСКИЙ ФАКУЛЬТЕТ
КАФЕДРА БИОЛОГИИ
ОХРАНА ПРИРОДЫ
БЕЛОХОЛУНИЦКОГО РАЙОНА
КИРОВСКОЙ ОБЛАСТИ**



**РАБОТУ ВЫПОЛНИЛА СТУДЕНТКА 6 КУРСА
ЗАОЧНОЙ ФОРМЫ ОБУЧЕНИЯ
СПЕЦИАЛЬНОСТЬ «БИОЛОГИЯ» ГРУППА Б - 61
КАЧИНА ИЯ НИКОЛАЕВНА
НАУЧНЫЙ РУКОВОДИТЕЛЬ:
КАНДИДАТ БИОЛОГИЧЕСКИХ НАУК, ДОЦЕНТ
ПЕРЕСТОРОНИНА ОЛЬГА НИКОЛАЕВНА**

ПОНЯТИЕ БИОЛОГИЧЕСКОГО РАЗНООБРАЗИЯ ВКЛЮЧАЕТ В СЕБЯ ВСЕ ВИДЫ РАСТЕНИЙ, ЖИВОТНЫХ И МИКРООРГАНИЗМОВ, А ТАКЖЕ ЭКОСИСТЕМЫ, СОСТАВНОЙ ЧАСТЬЮ КОТОРЫХ ОНИ ЯВЛЯЮТСЯ.

ПОТЕРЯ БИОЛОГИЧЕСКОГО РАЗНООБРАЗИЯ — ЭТО И ПОТЕРЯ ЦЕННОГО ГЕНОФОНДА, И ПОТЕРЯ УСТОЙЧИВОСТИ ЭКОСИСТЕМ.

СОХРАНЕНИЕ БИОЛОГИЧЕСКОГО РАЗНООБРАЗИЯ — ЭТО НЕ ТОЛЬКО СОХРАНЕНИЕ ЭКОСИСТЕМЫ, НО, САМОЕ ГЛАВНОЕ, ЭТО СОХРАНЕНИЕ ТЕХ УСЛОВИЙ ПРИРОДНОЙ СРЕДЫ, В КОТОРОЙ ВОЗМОЖНА НОРМАЛЬНАЯ ЖИЗНЬ И ДЕЯТЕЛЬНОСТЬ ЧЕЛОВЕКА.

ПРОБЛЕМА СОХРАНЕНИЯ БИОЛОГИЧЕСКОГО РАЗНООБРАЗИЯ ТРЕБУЕТ НЕПРЕРЫВНОГО НАБЛЮДЕНИЯ, УЧЁТА И ОХРАНЫ ИМЕННО НА РЕГИОНАЛЬНОМ УРОВНЕ, ПОЭТОМУ ИЗУЧЕНИЕ ПРИРОДНЫХ ОБЪЕКТОВ НА ТЕРРИТОРИИ БЕЛОХОЛУНИЦКОГО РАЙОНА ЯВЛЯЕТСЯ АКТУАЛЬНЫМ.

Цель работы: проанализировать существующую систему сохранения биоразнообразия Белохолуницкого района Кировской области.

В связи с поставленной целью решали следующие задачи:

- ❖ выявить специфику природных условий Белохолуницкого района;
- ❖ проанализировать по литературным источникам сохранение видового разнообразия биоты России и Кировской области;
- ❖ рассмотреть перспективы сохранения биоразнообразия Белохолуницкого района;
- ❖ предложить материалы исследования в школьном курсе биологии.

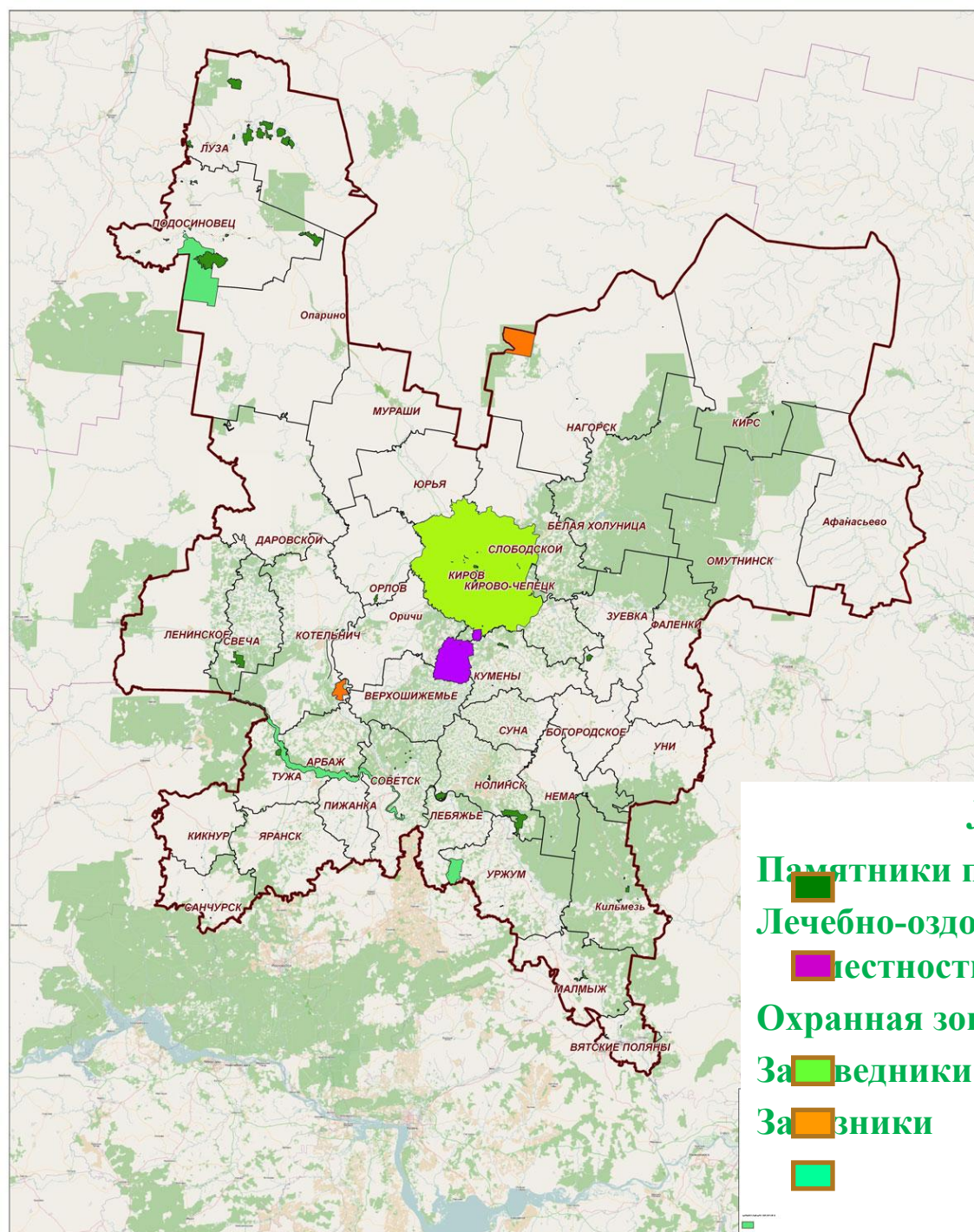
ПРИРОДООХРАННАЯ ДЕЯТЕЛЬНОСТЬ В РОССИИ

- ❖ **Законы Ярослава Мудрого (X в.)**
- ❖ **Первые княжеские охотничьи заповедники (XV в) – Семиостровье и Беловежская пуща**
- ❖ **Охрана природы в России при Петре I (издавал указы и принимал меры для рационального использования и воспроизводства природных ресурсов)**
- ❖ **В советский период экологическое регулирование резко отошло назад**
- ❖ **Начало активной природоохранной деятельности приходится на конец XIX – начало XX века**
- ❖ **Экологическая политика в России в настоящее время осуществляется на законодательном, исполнительном и судебном уровнях**
- ❖ **Основным правовым актом, регулирующим охрану окружающей среды в РФ, является ФЗ «Об охране окружающей среды» от 10 января 2002 года**
- ❖ **Официальным документом является и Красная книга РФ**

СОХРАНЕНИЕ ВИДОВОГО РАЗНООБРАЗИЯ БИОТЫ НА ТЕРРИТОРИИ КИРОВСКОЙ ОБЛАСТИ

- ❖ Постановлением администрации Кировской области от 7 апреля 2000 г. был утверждён список редких и исчезающих видов животных, растений и грибов и учреждена Красная книга нашей области, вышедшая в 2001 году
- ❖ От 14 июля 2011 г. постановлением правительства Кировской области утверждён новый перечень видов, занесённых в Красную книгу Кировской области
- ❖ По существующим оценкам экспертов и специалистов территориальной охраной обеспечено только около 45% видов растений и порядка 40% видов животных, занесённых в Красную книгу
- ❖ В настоящее время сеть особо охраняемых природных территорий Кировской области представлена 204 ООПТ различных видов и категорий, но распределение их по области весьма неравномерно как по количеству и площадям, так и по характеру объектов и комплексов

ОСОБО ОХРАНЯЕМЫЕ ПРИРОДНЫЕ ТЕРРИТОРИИ КИРОВСКОЙ ОБЛАСТИ



Легенда

- Памятники природы
- Лечебно-оздоровительные местности и курорты
- Охранная зона
- Заповедники
- Защитники

КОНЦЕПЦИЯ РАЗВИТИЯ ООПТ КИРОВСКОЙ ОБЛАСТИ

- ❖ От 26 апреля 2013г. распоряжением правительства области утверждена Концепция развития особо охраняемых природных территорий Кировской области на период до 2020 года и перспективная схема развития ООПТ регионального значения
- ❖ Основой для разработки схемы ООПТ стали комплексные исследования, проведённые специалистами Вятского государственного гуманитарного университета под руководством Н. П. Савиных – заведующей кафедрой биологии ВятГГУ, доктора биологических наук, профессора
- ❖ Было обследовано 12 административных районов, где до настоящего времени не выделялось ООПТ
- ❖ Белохолуницкий район к сожалению не был включён в список по выделению ООПТ, но в перспективную схему был внесён один памятник природы, расположенный на территории нашего района

ГЕОГРАФИЧЕСКОЕ ПОЛОЖЕНИЕ БЕЛОХОЛУНИЦКОГО РАЙОНА



Белохолуницкий район находится в восточной части Кировской области на Восточно-Европейской равнине в долинах рек Белая Холуница и Черная Холуница.

Преобладающей формой рельефа являются холмы и гряды.

На территории района имеются обширные болота и большое количество прудов.

Район входит в состав северной агроклиматической зоны области с достаточным увлажнением. В целом климат района благоприятный.

Белохолуницкий район входит в подзону южной тайги. Условия существования животных и растений максимально приближены к естественным.

СИСТЕМА СОХРАНЕНИЯ БИОРАЗНООБРАЗИЯ БЕЛОХОЛУНИЦКОГО РАЙОНА

На территории Белохолуницкого района зоны особо охраняемых природных территорий не разработаны, что противоречит природоохранному законодательству.

Одной из ООПТ является лишь гидрологический памятник природы местного значения – Манигор.

В настоящее время вопросы охраны природы в нашем районе стали одними из приоритетных.

31 июля 2012г постановлением администрации района утверждена и реализуется программа «Охрана окружающей среды в Белохолуницком районе на 2012-2015 годы», где на перспективу отмечено создание ООПТ, болотного комплекса «Светлое».

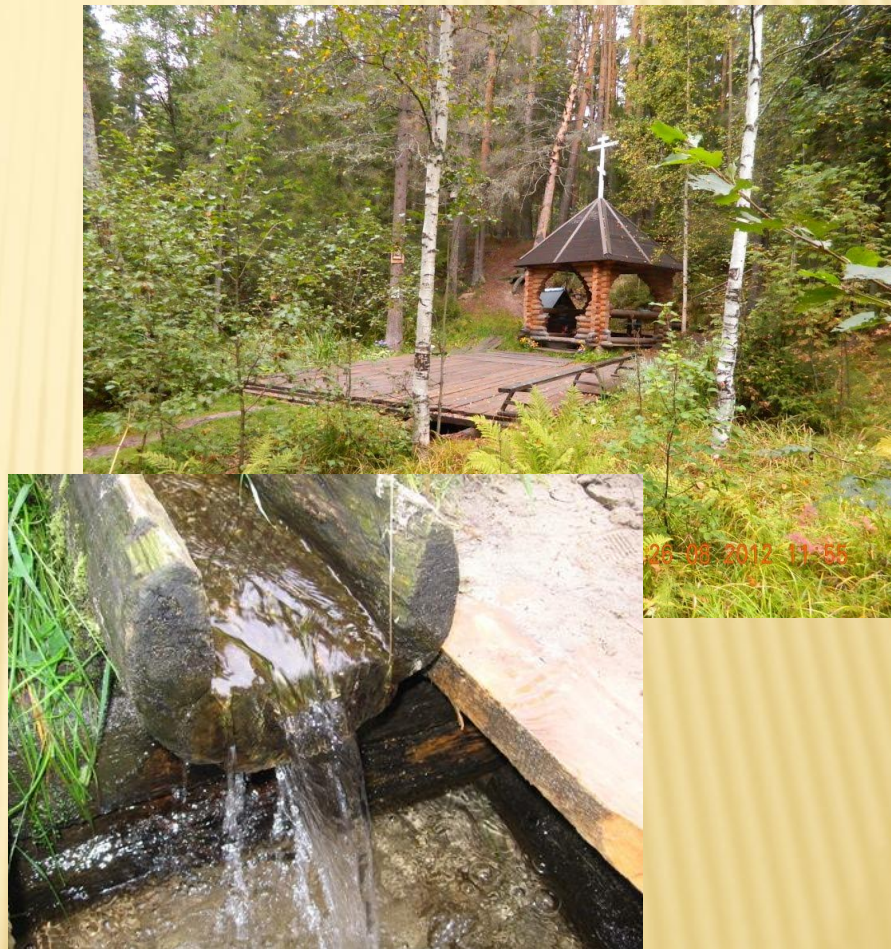
Велика роль в сохранении биоразнообразия региональной Красной книги, в которую внесены 25 видов растений, животных и грибов встречающихся на территории Белохолуницкого района (9,5% от общего числа видов занесённых в Красную книгу Кировской области).

МАНИГОР – ЖЕМЧУЖИНА КЛИМКОВСКОЙ ЗЕМЛИ

Расположен Манигор к востоку от п.Климковка

Манигор для населения, как храм. Люди к нему стремятся, чтобы отдохнуть возле него душой, испить освещенной воды (родниковая вода имеет высокое качество и используется в бытовых целях).

Место это, действительно, необычное: является частью Климковского крестного хода и имеет обрядовое значение



Манигор

ИЗУЧЕНИЕ БИОРАЗНООБРАЗИЯ БЕЛОХОЛУНИЦКОГО РАЙОНА

Работу по изучению биоразнообразия Белохолуницкого района проводили в 2012-2013 г.г.

Исследовательские работы проводили на территории Климовского сельского поселения и его окрестностях.

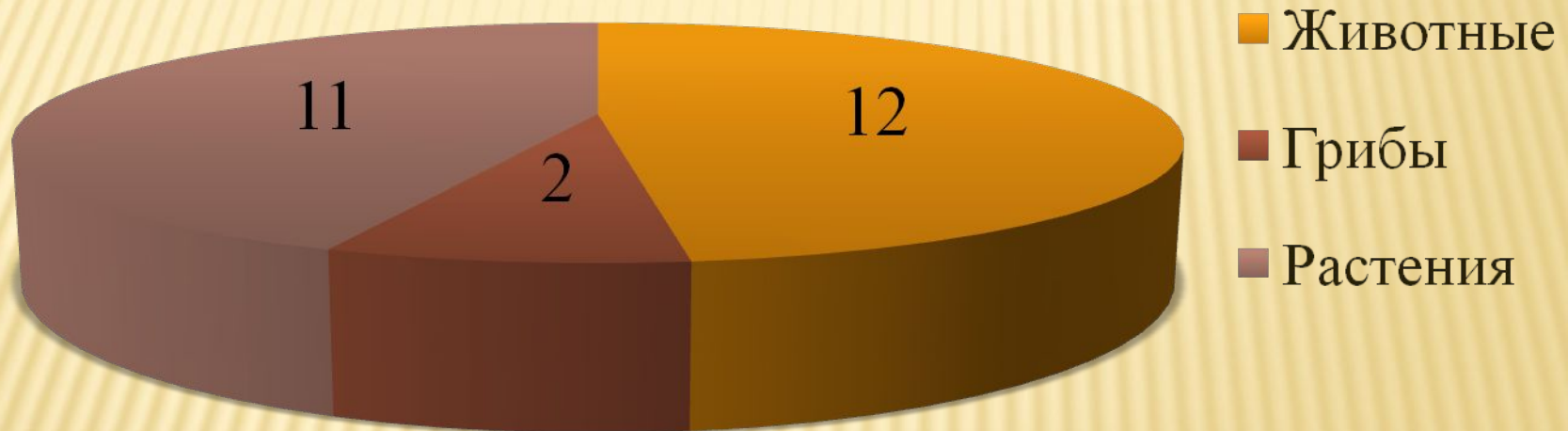
Во время полевых работ было подтверждено обитание некоторых «краснокнижных» видов растений отмеченных на территории района, собран гербарный материал растений из приложения № 2 Красной книги Кировской области.

При этом фиксировались визуальные встречи животных и птиц, а также следы их жизнедеятельности.

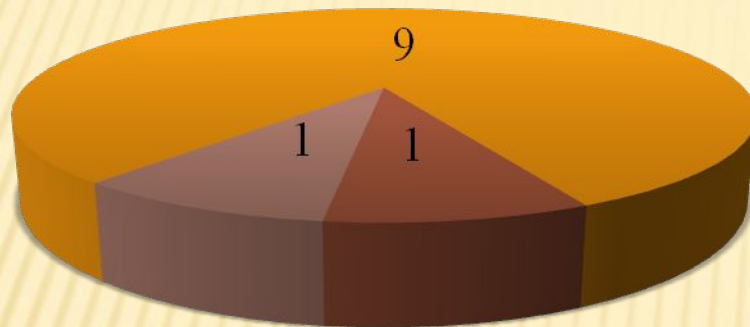
Значительный объём информации был получен путём опроса местного населения: рыбаков, охотников, сборщиков дикорастущих полезных растений и грибов, экспертных оценок специалистов лесного и охотничьего хозяйства района.

Исходя из всего собранного материала по «краснокнижным» видам растений, животных и грибов получились следующие результаты.

КОЛИЧЕСТВЕННОЕ СООТНОШЕНИЕ ПРЕДСТАВИТЕЛЕЙ ЦАРСТВ



СИСТЕМАТИЧЕСКИЙ АНАЛИЗ ОХРАНЯЕМЫХ ВИДОВ РАСТЕНИЙ



- отдел Покрытосеменные
- отдел Папоротниковидные
- отдел Хвощевидные

Из 11 видов «краснокнижных» растений произрастающих на территории Белохолуницкого района 1 вид относится ко «2» категории редкости (9% от общего количества охраняемых растений района) и 10 относятся к «3» категории редкости (91%)

ВИДЫ РАСТЕНИЙ «2» КАТЕГОРИИ РЕДКОСТИ



Тайник сердцевидный - *Listera cordata* L.

ВИДЫ РАСТЕНИЙ «3» КАТЕГОРИИ РЕДКОСТИ



Венерин башмачок настоящий -
Cypripedium calceolus L.



Калипсо луковичная -
Calypso bulbosa L.



Пузырник судетский -
Rhizomatopteris sudetica A.
Khokhr.



Пальцекорник
майский -
*Dactylorhiza
majalis*
Reichenb.



Хвощ камышковый -
Equisetum scirpoides Michx.



Василистник
водосборолистный -
Thalictrum aquilegifolium L.

ВИДЫ РАСТЕНИЙ ИЗ ПРИЛОЖЕНИЯ № 2 КРАСНОЙ КНИГИ КИРОВСКОЙ ОБЛАСТИ

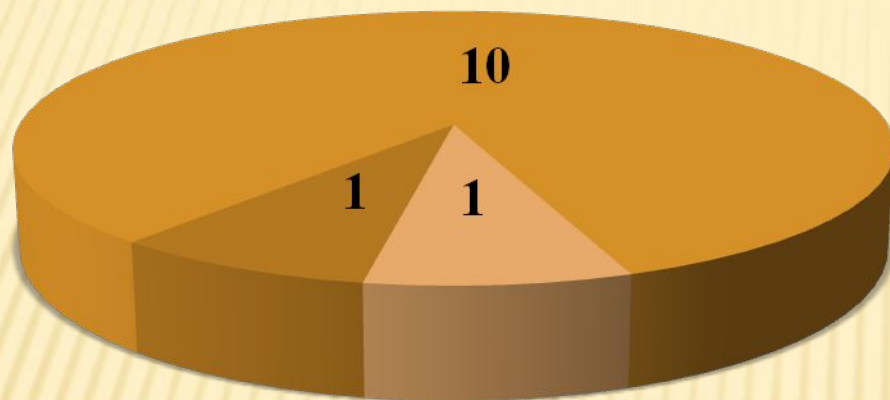


Пальчатокоренник мясо-красный -
Dactylorhiza incarnata L.



Пальчатокоренник пятнистый -
Dactylorhiza maculata L.

СИСТЕМАТИЧЕСКИЙ АНАЛИЗ ОХРАНЯЕМЫХ ВИДОВ ЖИВОТНЫХ



- класс Млекопитающие
- класс Птицы
- класс Насекомые

Из 12 видов «краснокнижных» животных обитающих и встречающихся на пролёте или во время миграции на территории Белохолуницкого района можно выделить: 1 вид относящийся к «1» категории редкости (8%), 4 вида к «2» категории (33%), 6 – к «3» категории (50%) и 1 – к «5» категории (8%).

ВИДЫ ЖИВОТНЫХ «1» КАТЕГОРИИ РЕДКОСТИ



Орлан-белохвост - *Haliaeetus albicilla* L.

ВИДЫ ЖИВОТНЫХ «2» КАТЕГОРИИ РЕДКОСТИ



Филин - *Bubo bubo* L.



Скопа - *Pandion haliaetus* L.



Европейская норка - *Mustela lutreola* L.

ВИДЫ ЖИВОТНЫХ «3» КАТЕГОРИИ РЕДКОСТИ



Большая выпь - *Botaurus stellaris* L.



Бородатая неясыть - *Strix nebulosa* Forster,



Длиннохвостая
неясыть - *Strix uralensis* Pallas



Удод - *Урира еrops* L.



Лысуха - *Fulica atra* L.



Серая цапля - *Ardea cinerea* L.

ВИДЫ ЖИВОТНЫХ «5» КАТЕГОРИИ РЕДКОСТИ



Большая поганка или Чомга - *Podiceps cristatus* L.

ОХРАНЯЕМЫЕ ВИДЫ ГРИБОВ И ЛИШАЙНИКОВ



Ежевик каралловидный -
Hericium caralloides Pers



Лобария легочная -
Lobaria pulmonaria L.

БОЛОТНЫЙ КОМПЛЕКС «СВЕТЛОЕ»

На перспективу в Белохолуницком районе планируется организация памятника природы регионального значения «Светлое», площадью 2800га.

Место расположения болотного комплекса в 39 км на север от г. Белая Холуница, в 2 км на юг от с. Мулино, в 1,5 км севернее с. Полон: 4,5,6,8,9,10,16,17 кварталы Полонского участкового лесничества Дубровского лесничества.

Данная местность в настоящее время имеет ресурсное значение , так как там произрастает клюква, морошка, голубика.

По словам местного населения там можно встретить и «краснокнижные» виды растений «3» категории редкости: камнеломку болотную, водянику чёрную, дремлик болотный и животных «2» категории редкости: жужелицу Менетрие.

БОЛОТНЫЙ КОМПЛЕКС «СВЕТЛОЕ»



Жужелица
Менетрие -
Carabus menetriesi
Faldermann

Камнеломка болотная -
Saxifraga hirculus L.



Дремлик болотный -
Eipactis palustris L.



Водяника черная -
Empetrum nigrum L.

★ - место расположения комплекса

МАТЕРИАЛЫ ДЛЯ ИССЛЕДОВАНИЯ В ШКОЛЬНОМ КУРСЕ БИОЛОГИИ

В системе школьного образования курс биологии играет большую роль в развитии и воспитании подрастающего поколения.

Предмету биологии принадлежит ведущее место в экологическом образовании, а именно в формировании научно обоснованных знаний о природе.

Французский ученый - педагог К. Сушон отмечает, что «дети не знают природу, а охранять можно лишь то, что хорошо знаешь... Серьезным препятствием усвоения школьниками экологических знаний, является отсутствие контактов с живой природой».

Заочная экскурсия «По страницам Красной книги» знакомит ребят с «краснокнижными» животными и растениями, с их особенностями и условиями произрастания.

СПАСИБО ЗА ВНИМАНИЕ

