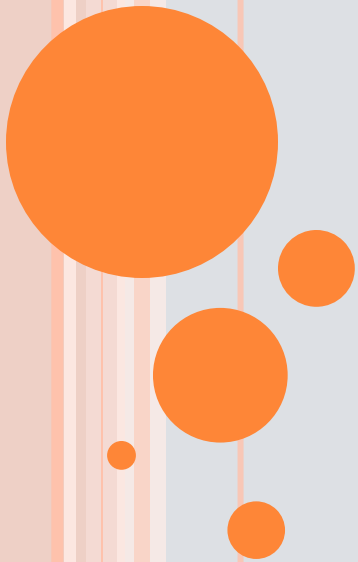
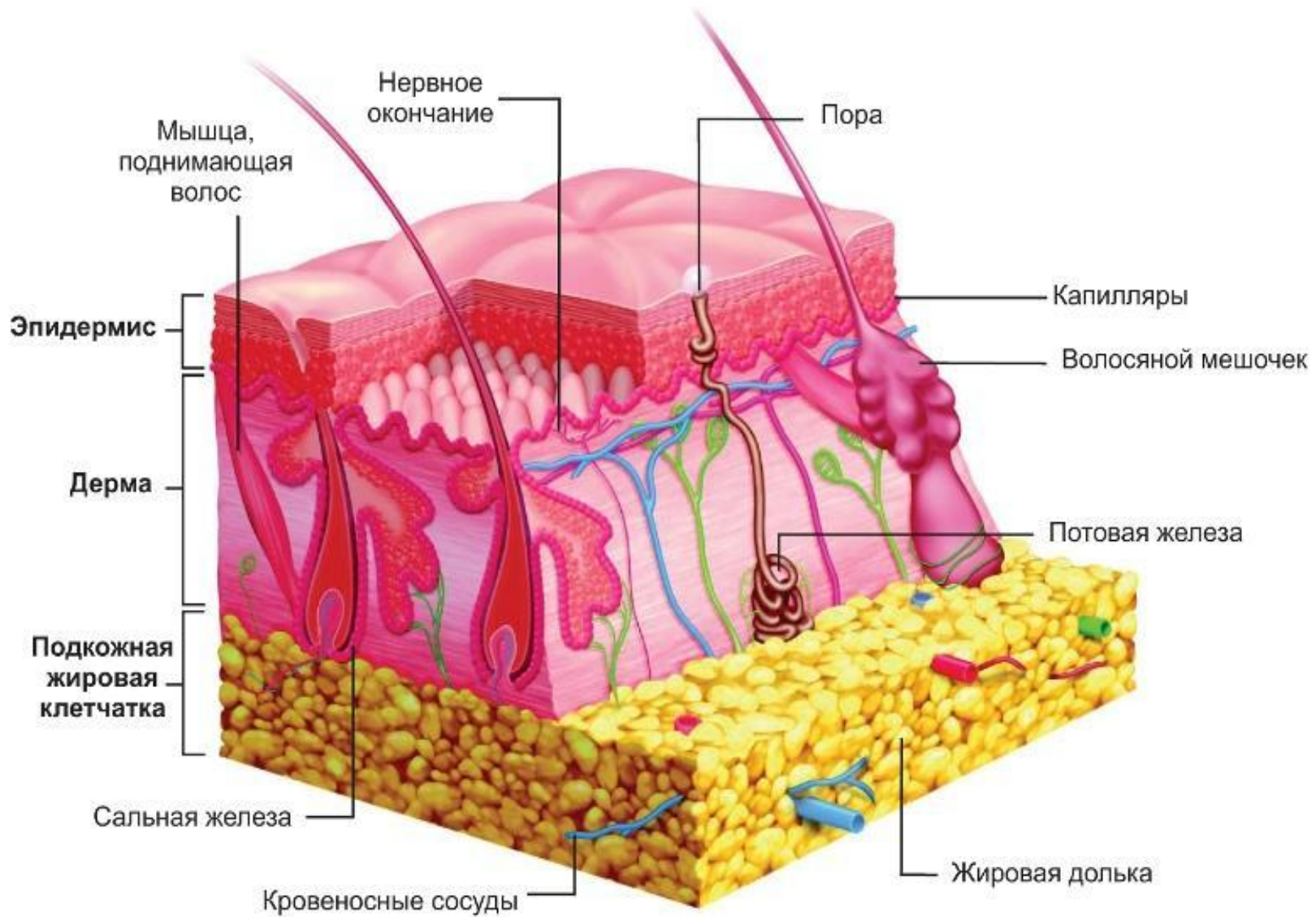
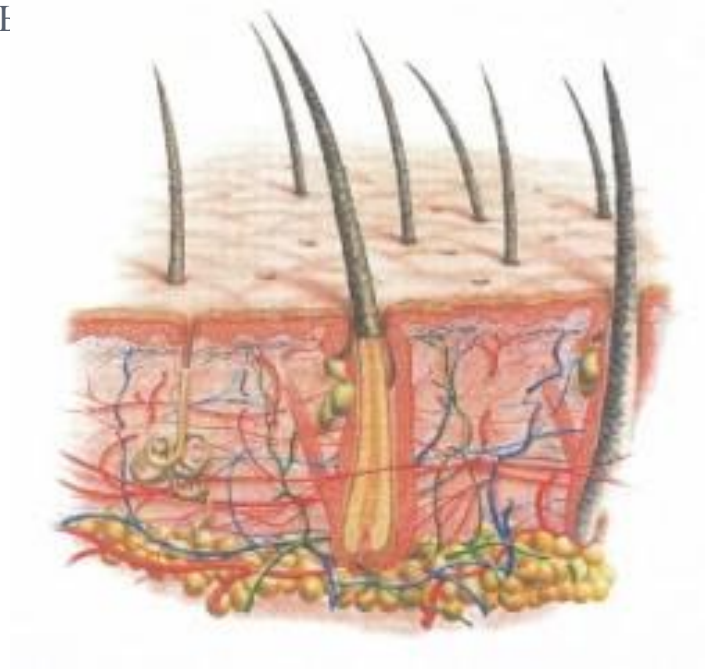
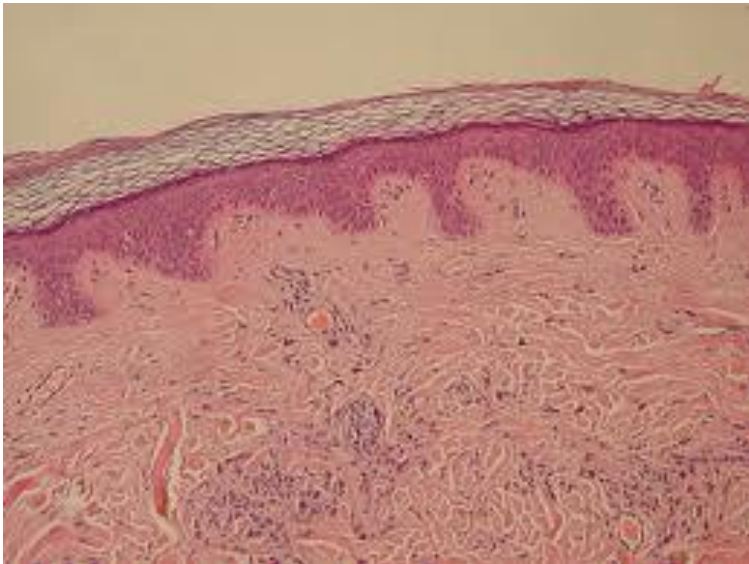


КОЖА



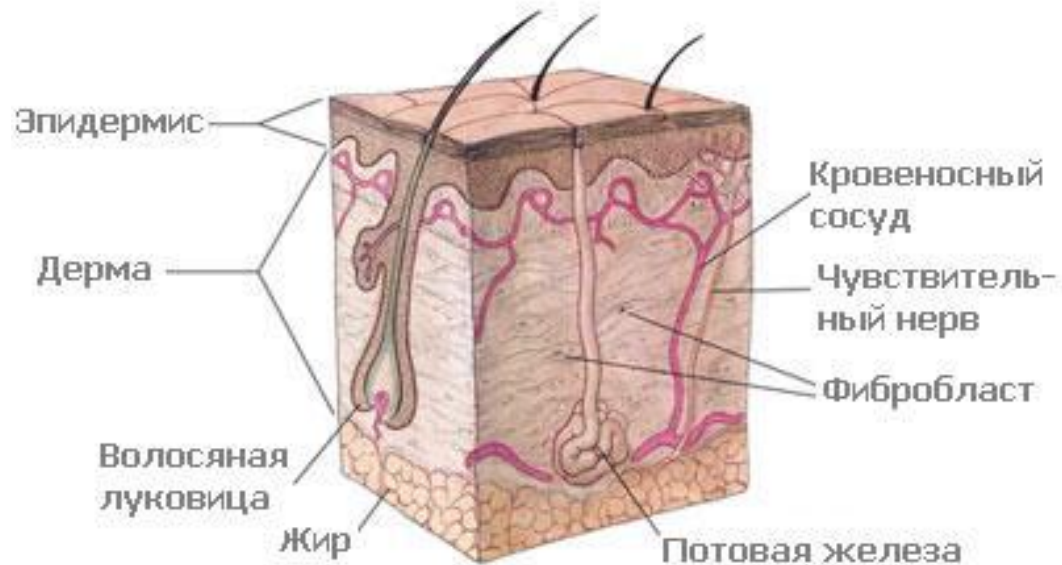


Ко́жа — наружный покров тела человека — сложный орган. Она защищает тело от широкого спектра внешних воздействий, участвует в дыхании, терморегуляции, обменных и многих других процессах. Кроме того, кожа представляет массивное рецептивное поле различных видов поверхностной чувствительности (боли, давления, температуры и т. д.). Кожа является самым большим по площади органом. Площадь кожи у взрослого человека достигает 1,5—2,3 м², масса 4-6 %, а вместе с гиподермой 16-17 % от общей массы



СТРОЕНИЕ КОЖИ

Эпидермис включает в себя пять слоев эпидермальных клеток. Самый нижний слой — *базальный* — располагается на базальной мембране и представляет собой 1 ряд призматического эпителия. Сразу над ним лежит *шиповатый* слой (3-8 рядов клеток с цитоплазматическими выростами), затем следует *зернистый* слой (1-5 рядов уплощенных клеток), *блестящий* (2-4 ряда безъядерных клеток, различим на ладонях и стопах) и *роговой* слой, состоящий из многослойного ороговевающего эпителия. Эпидермис также содержит *меланин*, который окрашивает кожу и вызывает эффект загара.



Дерма, или собственно кожа, представляет собой соединительную ткань и состоит из 2-х слоев — *сосочкового* слоя, на котором располагаются многочисленные выросты, содержащие в себе петли капилляров и нервные окончания, и *сетчатого* слоя, содержащего кровеносные и лимфатические сосуды, нервные окончания, фолликулы волос, железы, а также эластические, коллагеновые и гладкомышечные волокна, придающие коже прочность и эластичность.

Подкожно-жировая клетчатка состоит из пучков *соединительной ткани* и *жировых скоплений*, пронизанных кровеносными сосудами и нервными волокнами. Физиологическая функция жировой ткани заключается в накоплении и хранении питательных веществ. Кроме того, она служит для терморегуляции и дополнительной защиты половых органов.



Помимо самой кожи в организме имеются её анатомические производные — образования, которые получают развитие из кожи и её зачатков. Различные выделения желёз, расположенных в коже, также являются частью наружного покрова организма.

Производные элементы (придатки)

-НОГТИ;

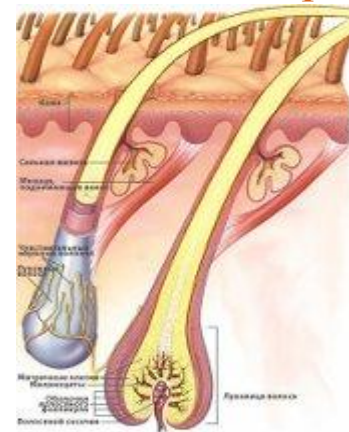
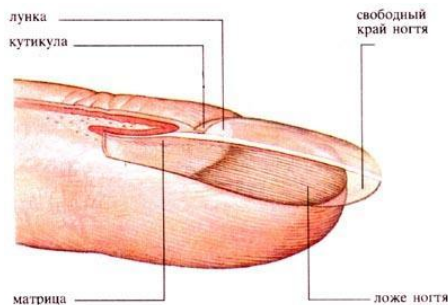
-ВОЛОСЫ;

-КОЖНЫЕ ЖЕЛЕЗЫ, которые включают в себя:

-сальные железы, выделяющие кожное сало, которое служит смазкой для волос и предохраняет кожу.

-потовые железы, осуществляющие выделение из организма воды и растворённых продуктов обмена веществ. Испарение пота является важным звеном терморегуляции.

-молочные железы (развитые у женщин) вырабатывают грудное молоко, которое имеет исключительно важное значение для питания новорождённого ребёнка.



ФУНКЦИИ КОЖИ

- *защитная* (защищает организм от действия механических и химических факторов, ультрафиолетового излучения, проникновения микробов, потери и попадания извне воды);
- *терморегуляторная* (за счет излучения тепла и испарения пота);
- *участие в водно-солевом обмене* (связано с потоотделением);
- *экскреторная* (выведение с потом продуктов обмена, солей, лекарств);
- *депонирование крови* (в сосудах кожи может находиться до 1 л крови);
- *эндокринная и метаболическая* (синтез и накопление витамина D и некоторых гормонов);
- *рецепторная* (благодаря наличию многочисленных нервных окончаний);
- *иммунная* (захват, процессинг и транспорт антигенов с последующим развитием иммунной реакции).



ЦВЕТ КОЖИ

Цвет кожи у человека определяется, в основном, коричневым пигментом меланин. Доля меланина в коже обусловлена генетически, однако в рамках определённого интервала она зависит и от интенсивности ультрафиолетового излучения, попадающего на кожу. Вторым важным фактором, определяющим цвет кожи, является природа кровеносных сосудов, находящихся под ней. В зависимости от меры их расширения или, наоборот, сужения, наблюдается покраснение или бледность. Цвет кожи не равномерен по всему телу. Ладони и ступни не содержат меланина и кожа на них поэтому светлее остальной кожи. Губы, как и слизистые оболочки, окрашены в красный цвет. Кожа на кончиках пальцев, на ушах и на носу также несколько красноватая, так как кровеносные сосуды расположены рядом с поверхностью. В районе сосков кожа темнее вследствие повышенной концентрации меланина.

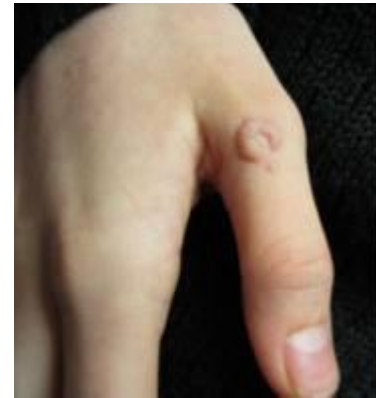


ЗАБОЛЕВАНИЯ КОЖИ

Атонический дерматит — хроническое аллергическое заболевание кожи, обостряющееся обычно зимой. Причины заболевания связаны с нарушением иммунной системы.



Бородавки — кожное заболевание, вызываемое вирусом папилломы. Заболевание передается при непосредственном контакте с больным, а также через предметы общего пользования. Различают несколько разновидностей бородавок



Кандидоз вызывается дрожжеподобными грибами рода *Candida*. Предрасполагают к заболеванию снижение иммунитета, хронические заболевания, длительное лечение антибиотиками. Грибок может поражать крупные складки кожи, особенно под молочными железами, пахово-бедренные складки, межъягодичную область, пупка, заушные складки, головку полового члена, крайнюю плоть, у тучных лиц могут поражаться складки живота.



Чесотка — заразное паразитарное заболевание человека, характеризующееся ночным зудом, расчесами, образованием на коже «чесоточных ходов». Возбудитель — чесоточный клещ. Заражение происходит от больного человека при прямом контакте или через предметы, находившиеся в его употреблении (одежда, постель и др.). Инкубационный период — 1—2 недели.



Экзема — воспаление поверхностных слоев кожи, возникающее в ответ на воздействие внешних или внутренних раздражителей. Причина появления экземы, скорее всего, аллергическая реакция организма. Возникновению способствуют стрессовые переживания, болезни желудочно-кишечного тракта, печени, а также микозы стоп, аллергические заболевания.

