

МАСТЕР-КЛАСС

ВИРТУАЛЬНАЯ ЭКСКУРСИЯ

КЛАСС МЛЕКОПИТАЮЩИЕ.

ОТРЯД ПРИМАТЫ

Витряк Татьяна Надиловна – учитель биологии
Курьинская ООШ, филиал МАОУ Бегишевская
СОШ

СХЕМА ВИРТУАЛЬНОЙ ЭКСКУРСИИ

**ПРИМАТЫ:
общая
характеристика**

**Подотряд
низшие
приматы**

**Подотряд
высшие
приматы**

Проверь себя



ЭТО ИНТЕРЕСНО

1

2

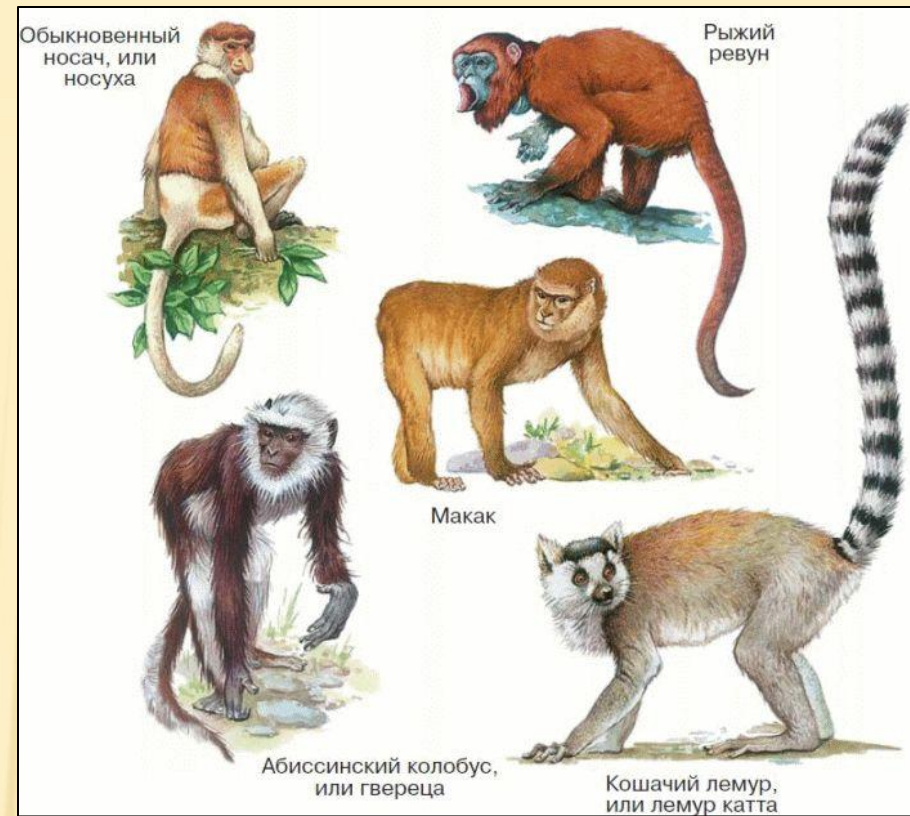
3

Приматы разнообразны по величине тела и внешнему облику

Самые мелкие из них высотой 9–12 см (*долгопяты, тупайи*), крупные – до 200 см (*горилла*).

Для приматов характерно значительное развитие полушарий головного мозга.

Конечности пятипалые, хватательные, особенно подвижны передние верхние конечности. Большой палец кисти противопоставлен остальным. Это позволяет приматам прочно удерживаться на ветвях деревьев, брать пальцами самые мелкие предметы. Конечные фаланги пальцев снабжены *ногтями*. У большинства обезьян есть хвост.



Дальше

Глаза направлены вперёд. Они видят какой-либо предмет одновременно обоими глазами, благодаря чему точно определяют расстояние до него. Такая особенность зрения имеет большое значение при прыжках с ветки на ветку.

Органы обоняния в жизни приматов не играют большой роли и недоразвиты, слух и зрение, наоборот, развиты хорошо.

Приматы ведут дневной образ жизни, реже сумеречный. Питаются смешанной пищей, но в основном они растительноядны.

Размножаются круглый год.

Общее число видов около 200. Распространены в тропиках Азии, Африки и Америки. Большинство приматов живёт в густых лесных зарослях.



[Начало](#)

Подотряд Низшие приматы, или Полуобезьяны

Объединяет *лемуров, долгопятов, тупай*.

Зверьки мелкие, покрытые густой шерстью.

Хвост длинный, густоопушённый.

Большой палец кисти не у всех противопоставлен остальным, фаланги пальцев снабжены когтями.

Представители – *тонкий лори, лемур вари, руконожка, маки, тупайи* – относятся к наиболее примитивным насекомоядным полуобезьянам.

Распространены в Юго-Восточной Азии, Индонезии, на Мадагаскаре.



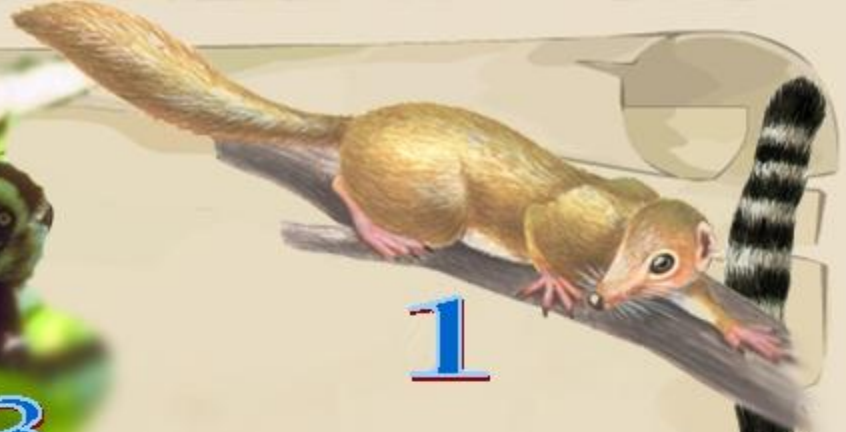
Дальше



5



3



1

ПОЛУОБЕЗЬЯНЫ (низшие приматы)

1. Тупайи.
2. Лемуры.
3. Индризиды.
4. Руконожковые.
5. Лоризиды.
6. Долгопяты



6

2



4

Начало

Подотряд Высшие приматы, или Обезьяны.

К этому подотряду относят различных по величине приматов. Высота самых маленьких, например игрунок, 20–35 см, а наиболее крупных – до 2 м.

У большинства обезьян есть хвост, необходимый для лазания по деревьям. Зрение и слух развиты хорошо, обоняние и осязание – слабо. Высшие приматы живут преимущественно на деревьях.

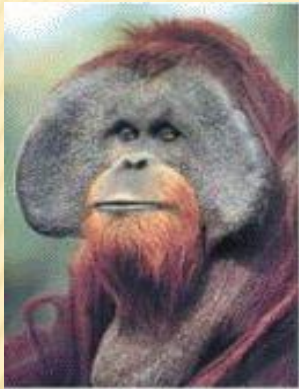
У всех обезьян, за исключением игрунковых, мозг имеет много извилин и хорошо развит. Известно 139 видов. К этому подотряду относится и человек.

У этих обезьян и человека были общие предки, затем их развитие пошло различными путями. Сегодня, несмотря на большое количество общих черт в строении, различия весьма значительны.

В этот подотряд входят *широконосые обезьяны (игрунки, ревуны, паукообразные обезьяны); узконосые (мартышки, макаки, павианы, мандрилы); человекообразные (гориллы, орангутаны, шимпанзе)*

[Дальше](#)

Высшие приматы, или Обезьяны



Орангутан



Гиббоны



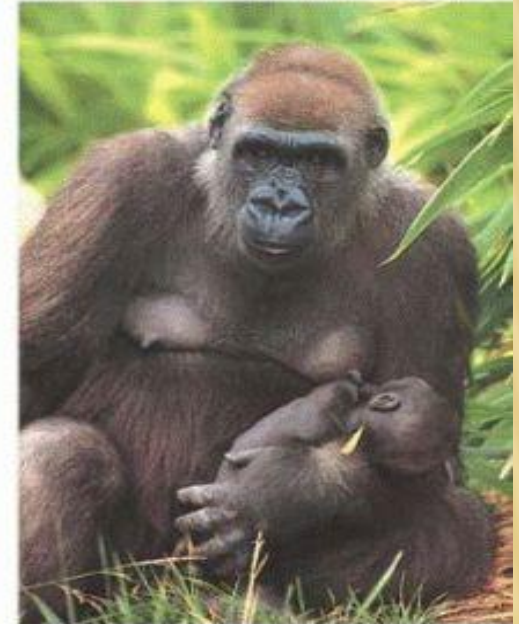
Бонобо, или карликовый шимпанзе



Семья шимпанзе



Шимпанзе



Горилла с детёнышем

Начало

Человекообразные обезьяны – орангутан, горилла горная и шимпанзе карликовый – занесены в **Красную книгу**.

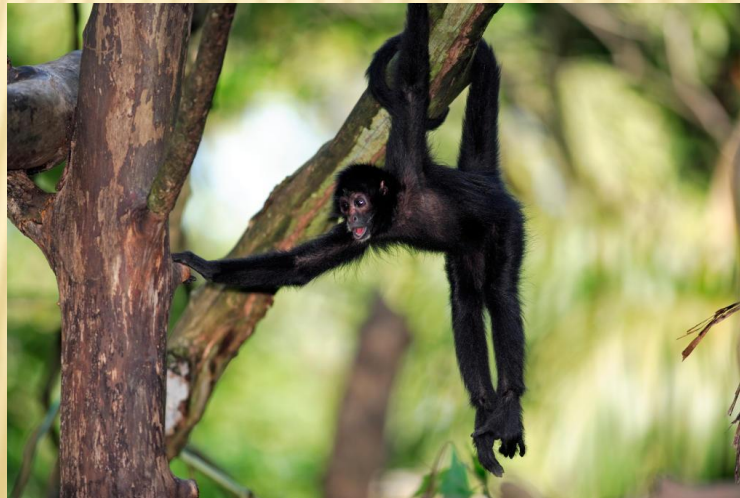
Широконосые обезьяны (игрунки, ревуны, паукообразные обезьяны)



Игрунки



Ревуны



Паукообразные обезьяны

Начало

Узконосые обезьяны



Мартышки



Макаки



Павианы



Мандрилы

Начало

Человекообразные обезьяны - Гориллы

Самым крупным представителем человекообразных обезьян является *горилла*. У неё очень длинные передние конечности и короткие задние. Туловище массивное, с широкими плечами. Тело покрыто густой короткой чёрной шерстью.

По земле горилла передвигается согнувшись, опираясь на тыльные стороны пальцев передней конечности. Большую часть времени проводит на земле. При защите своего семейства может проявлять агрессию.

Питается сочными плодами, орехами, корнеплодами. Встречается в экваториальной Африке. По месту обитания различаются подвиды: береговая, восточная, горная.



[Дальше](#)

Человекообразные обезьяны - Орангутаны

Высота тела *орангутана* достигает 150 см. Тело покрыто густыми длинными красновато-рыжими волосами. Масса самцов до 189 кг, самок до 80 кг. Челюсти массивные и выступают вперёд. Ушные раковины маленькие. Руки длинные, ноги относительно короткие. Пальцы на стопе способны к схватыванию. Обитает в Африке. Всю жизнь орангутан проводит на высоких тропических деревьях. По ветвям он не прыгает, а передвигается с помощью рук, цепляясь за ветки, иногда очень быстро, тело держит вертикально. На землю спускается неохотно и ходит по ней на четвереньках. Орангутан строит гнездо на высоте 10–20 м от земли, в средней части деревьев, из ветвей и листьев. Питается плодами, древесной корой, листьями, может поедать яйца птиц.

Живут орангутаны одиночно и семьями. Детёнышей рожают на деревьях, в гнезде.



Дальше

Человекообразные обезьяны

Шимпанзе – крупная обезьяна, высотой до 150 см, массой 45–50 кг, иногда более. Руки длиннее ног. Передвигаются с помощью рук, опираясь на пальцы. Ушные раковины по форме напоминают человеческие, шерсть тёмная, лицо лишено волос, на подбородке обоих полов растут белые волосы. В тропических лесах Африки встречаются два вида шимпанзе – *обыкновенный* с тремя подвидами и *карликовый*, или *шимпанзе-пигмей*. Большую часть суток шимпанзе находятся на деревьях, одну треть светового дня – на земле. Питаются растительной пищей: сочными плодами, листьями, орехами, молодыми побегами, семенами, корой деревьев. Иногда едят муравьёв и термитов. Самки половозрелыми становятся в 6–10 лет, самцы – в 7–8 лет.

Шимпанзе наиболее умная из человекообразных обезьян – способна к обучению, выступают в цирке.



Начало

ЭТО ИНТЕРЕСНО...



Виртуальный тур в зоологический музей
Санкт-Петербурга



Виртуальный тур по
зоопарку
г.Ялта Крым



Виртуальный тур в биологический музей
им. К.А.Тимирязева в Москве

Начало