

Ильинский заказник

Работу выполнила

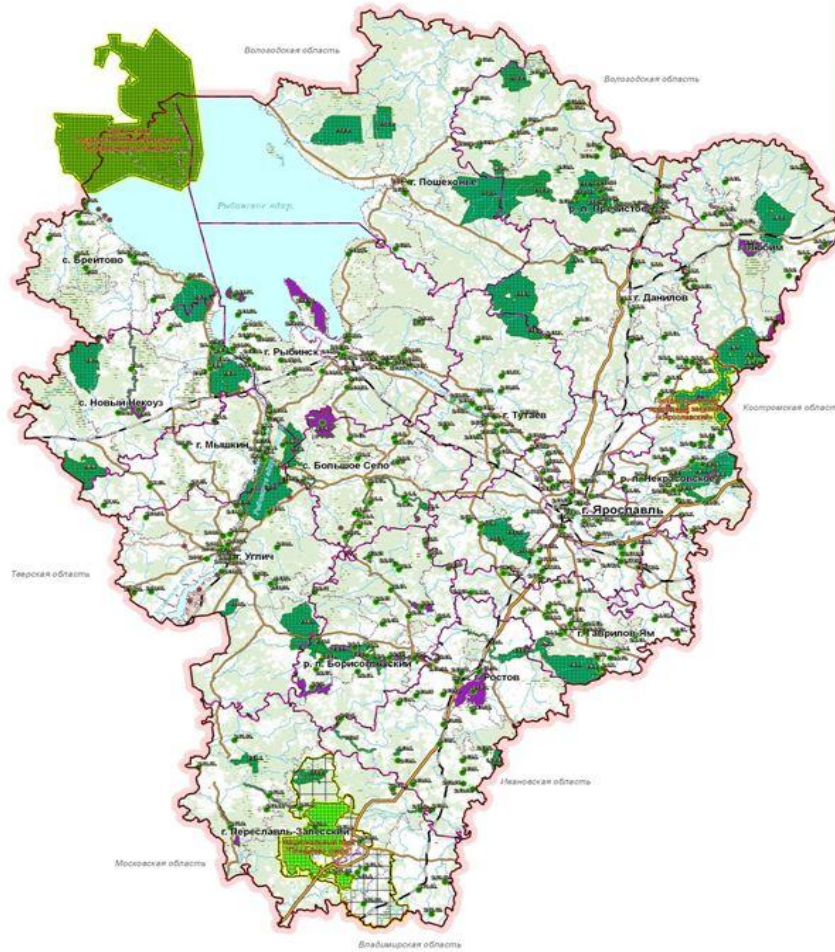
ученица 10 класса

Ильинской СОШ

Кукушкина Карина

Руководитель: Рузаева Л.В.

Особо охраняемые природные территории Ярославской области



5 место в ЦФО
по площади ООПТ

10% площади ЯО
(366,5 тыс. га)

366 ООПТ регионального
значения:

- 44 заказника
- 321 памятник природы
- 1 туристско-рекреационная местность

В фор.
терри

один
национ
На с
насч
парк, 4

одных
оянию

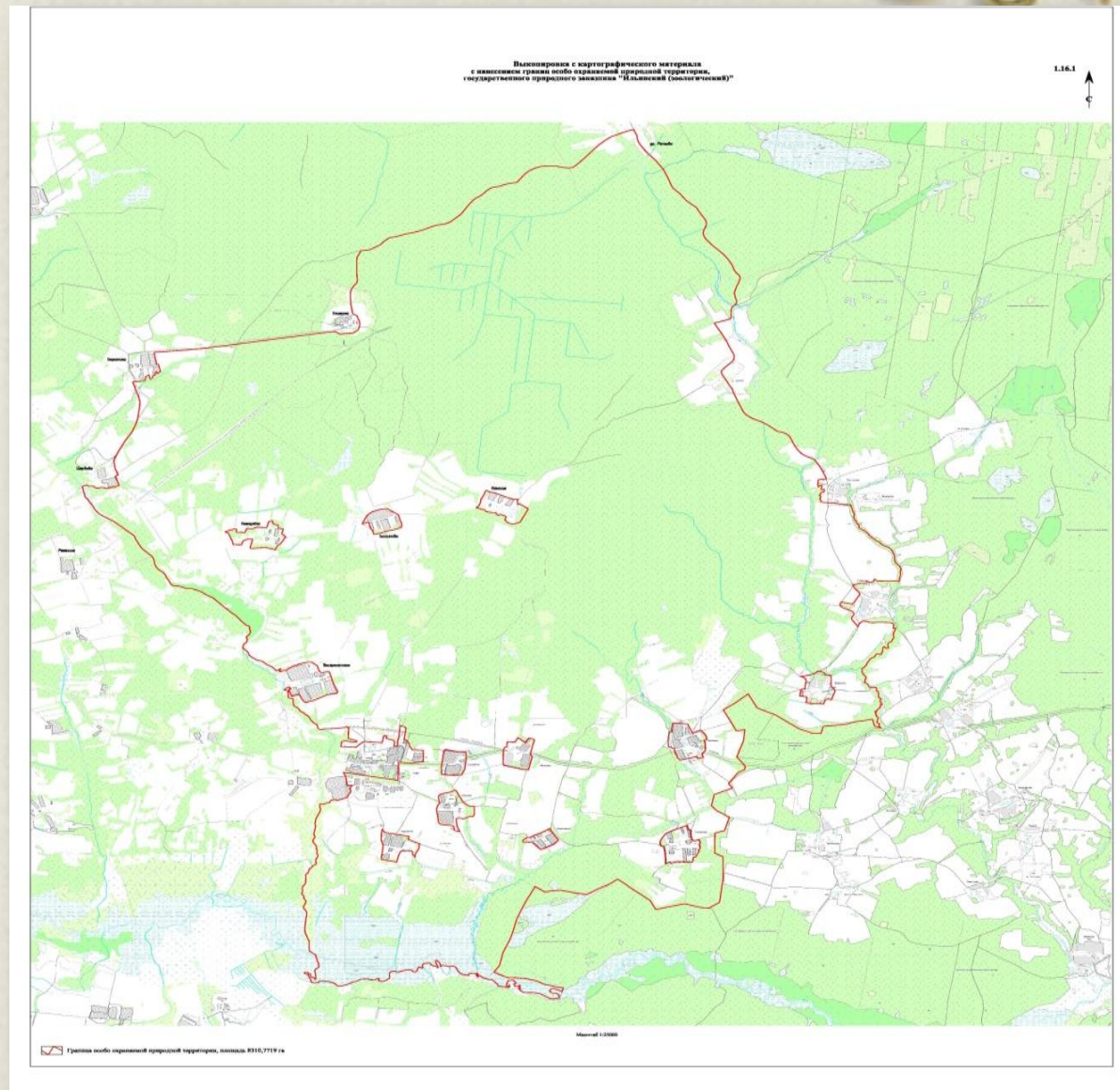
ский
зников.
исти
ный
шков и

Ильинский заказник был создан 29.07.1967 года организацией ГБУ ЯО «Управление по охране животного мира», обеспечивающей охрану и воспроизводство объектов животного мира и их среды обитания на территории заказника.



Создан с целью сохранения, восстановления и воспроизводства всех видов боровой дичи, сохранения среды их обитания, путей миграции, мест гнездования, типичных, уникальных, невозполнимых, ценных в экологическом, научном, культурном и эстетическом отношениях природных комплексов и ландшафтов, объектов растительного мира, редких и исчезающих видов.

Расположен заказник в Угличском и Борисоглебском муниципальных районах. Северо-западная граница проходит от дер. Щербово на северо-восток по асфальтированной дороге до дер. Епихарки, далее по лесной дороге на северо-восток на ур. Рычково (бывшая деревня Рычково); Восточная – от ур. Рычкова по лесной дороге на юго-восток через ур. Тутково на дер. Костяново, далее на юг по течению ручья Дериножка до впадения его в р. Устье; Южная – от устья ручья Дериножка вверх по течению р. Устье до устья ручья Пореченка; Западная – от устья ручья Пореченка вверх на север до дер. Щербово .



На территории заказника запрещается:

- разработка и распашка земель дополнительно к существующим площадям;
- повреждение, поломка деревьев и кустарников;
- подсочка деревьев;
- размещение животноводческих комплексов, ферм и оросительных систем, использующих подготовленные сточные воды, мест складирования навоза;
- размещение кладбищ, скотомогильников, мест размещения отходов производства и потребления, радиоактивных, химических, взрывчатых, токсичных, отравляющих и ядовитых веществ;
- проведение гидромелиоративных и ирригационных работ, геологических изысканий, разведка и разработка (добыча) полезных ископаемых;
- деятельность, влекущая за собой уменьшение водности и ухудшение гидрологического и гидрохимического режима водных объектов, разрушение берегов водных объектов;

- деятельность, влекущая за собой уменьшение водности и ухудшение гидрологического и гидрохимического режима водных объектов, разрушение берегов водных объектов;
- изменение береговой линии и русла водных объектов, за исключением мероприятий, связанных с охраной и реабилитацией водного объекта;
- применение ядохимикатов, химических средств защиты растений и стимуляторов роста, открытое складирование и хранение минеральных удобрений;
- взрывные работы;
- палы травы и растительных (в том числе порубочных) остатков;
- безнадзорный выгул, натаска, нагонка и притравка собак;
- добыча животных, не отнесенных к объектам охоты и рыболовства, за исключением добычи в научных целях и в порядке регулирования численности и выбраковки больных и травмированных животных;
- любые виды хозяйственной деятельности и иного природопользования, препятствующие сохранению, восстановлению и воспроизводству охраняемых видов охотничьих животных.

- уничтожение (разорение) муравейников, гнезд, нор или других мест обитания животных;
- сброс сточных вод и канализации;
- заправка топливом и мойка автотранспорта;
- добыча животных, не отнесенных к объектам охоты и рыболовства, за исключением добычи в научных целях и в порядке регулирования численности и выбраковки больных и травмированных животных;
- любые виды хозяйственной деятельности и иного природопользования, препятствующие сохранению, восстановлению и воспроизводству охраняемых видов охотничьих животных.

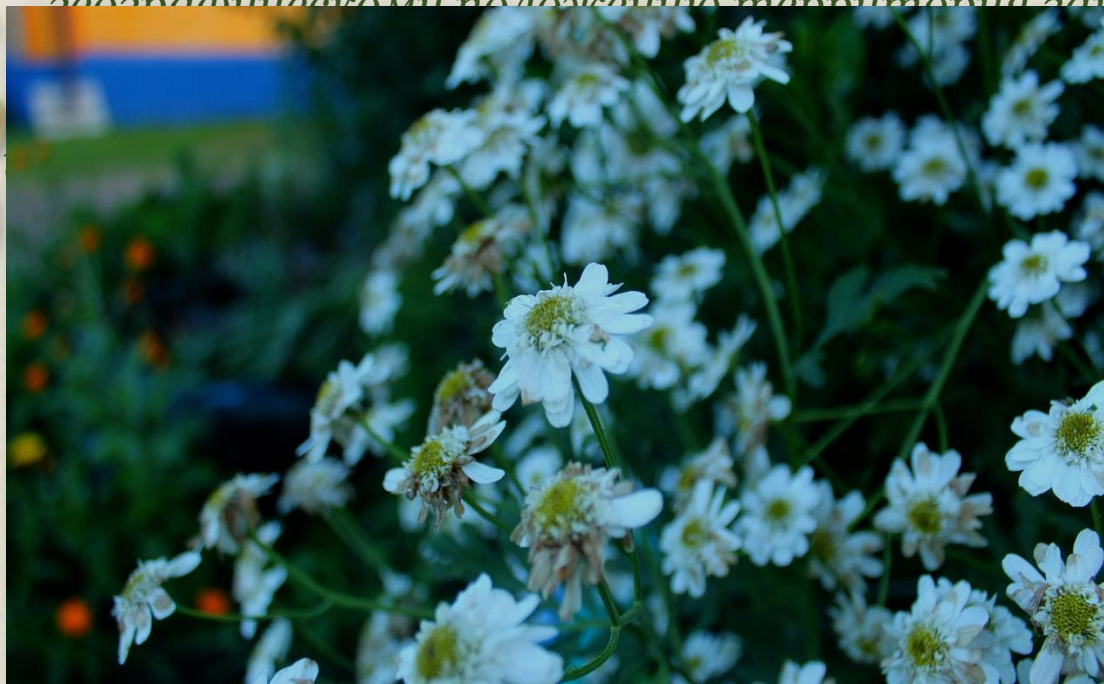


Природные особенности ООПТ:

Заказник расположен в центральной части Ярославской области. Для этой местности характерен холмисто-котловинный рельеф с абсолютными отметками 150 - 175 м. В северной части (где практически отсутствуют дороги) территория на 1/3 заболочена. Южная часть заказника на площади 3 x 1,5 км от левобережья р. Устье до деревень Погорелка и Заболотье всхолмленная. Вершины холмов плоско-вогнутые, склоны длинные и пологие. Грунтовые воды залегают глубоко. Коренными породами являются слюдистые пески с прослойками черных глин меловой системы и глауконитовые пески с фосфоритами юрской системы.



Территория заказника расположена в зоне умеренно-континентального климата. По географическому положению территория заказника находится под воздействием воздушных формирующихся на территории Европы, которые являются основными процессами, вызывающими более резкое изменение температур. Основная черта климата - умеренность его режима и увлажнения.



Основными почвами на территории заказника являются дерново-подзолистыми глеевыми почвами на холмистого рельефа они развиваются на моренных почвах, в плоских понижениях пестротность почвенного плодородия.



Для территории заказника характерны лесные и болотные природные экосистемы, в которых отмечено около 200 видов грибов, более 500 видов растений и около 2000 животных. Здесь зафиксированы еловые, сосновые и производные березово-осиновые леса. Встречаются разные группы ассоциаций - зеленомошники, долгомошники, сфагновые, приручьевые, сложные. В травяном покрове преобладает черника, довольно много кислицы, вероники лекарственной, ожики волосистой, двулепестника альпийского, рамишии. Встречаются любка двулистная, пальчатокоренник пятнистый, пальчатокоренник Фукса, гнездовка настоящая. Почти полностью покрывают почву зеленые мхи - плеврозий Шребера, птилий гребенчатый, гилокомий блестящий, ритидиадельфус трехгранный, мний остроконечный, родобрий розеточный, климаций древовидный.



Фауна заказника:



Из земноводных повсеместно встречается травяная и остромордая лягушки, реже попадается серая жаба. Прудовая лягушка редка и встречается лишь в некоторых водоемах. Из пресмыкающихся характерна живородящая ящерица. Обыкновенная гадюка многочисленна по всем болотам заказника. Обыкновенный уж встречается только по руслу реки Устье, и в этих местах его можно считать обычным.

Для местообитаний в долине р. Устье характерна серая цапля, более редка выть. Отряд гусеобразных представлен белолобым гусем и гуменником, различными видами нырковых и речных уток.

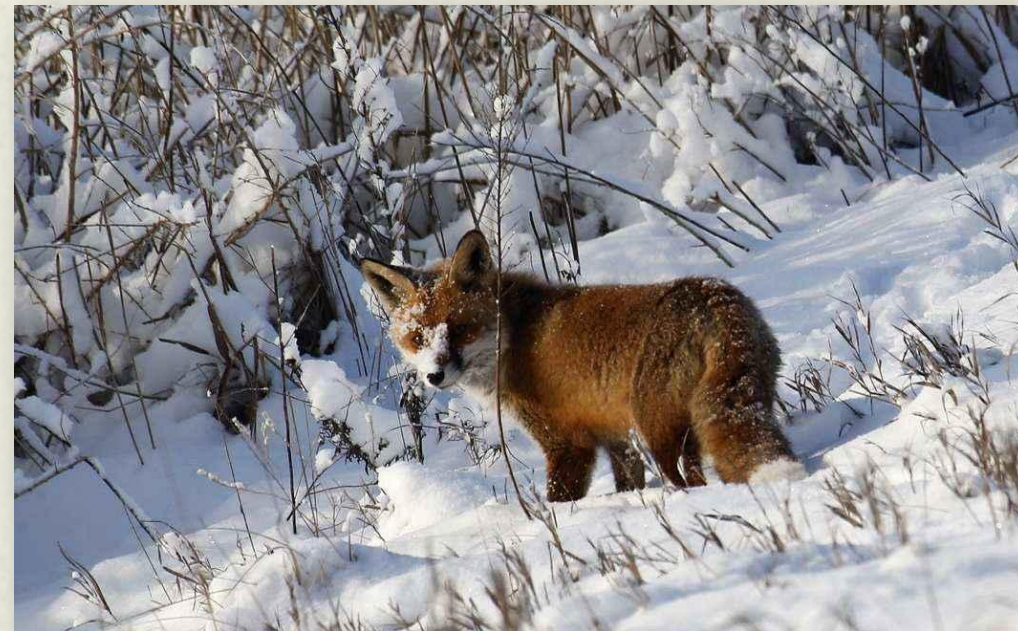
Из соколообразных отмечены тетеревятник, перепелятник, болотный лунь и обыкновенный канюк. есть фото

Курообразные представлены рябчиком, распространенным повсеместно, обычны в заказнике тетерев и глухарь. Встречается серая куропатка, численность которой в настоящее время увеличивается, стайки птиц количеством до 30 особей держатся вблизи сенокосных ям, окраин деревень и по кромкам проселочных и автомобильных дорог.

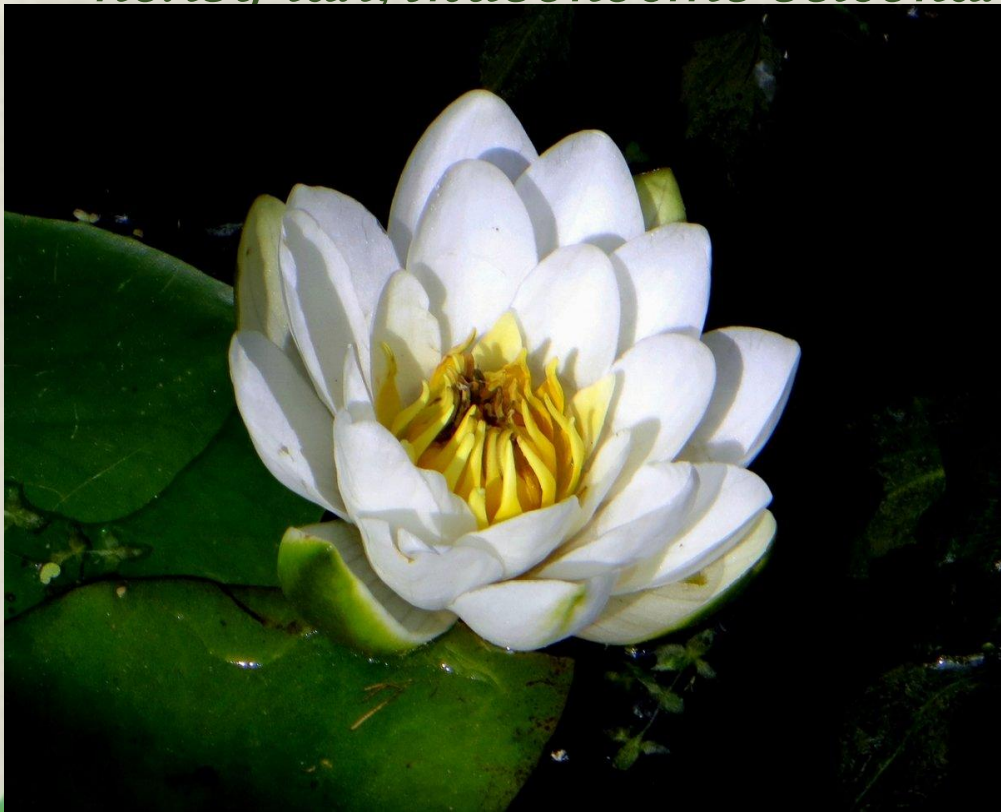
Журавлеобразные включают 3 вида - камышницу, коростеля и серого журавля. Последний вид в заказнике многочислен. Живут поселениями от одной до четырех пар, особенно часто встречаются между дер. Угрюмово и реками Пореченкой и Устьем.



Отряд хищных представлен лесной куницей, черным хорьком, европейской и американской норками, горностаем, лаской, барсуком, выдрой, бурым медведем, волком, лисицей, енотовидной собакой и рысью. Растет численность американской норки, которая вытесняет европейскую норку. Барсук редок. Выдра имеет высокую численность - в среднем на 1,5 км маршрута по берегам рек отмечается присутствие одной пары. Основное местообитание в заказнике - закустаренное ивняком по берегу русло р. Устье.



В границах заказника встречаются
Фишера, гнездовка настоящая,
ползучая, живокость высокая, а



ка

и
и

ый

а, т
м
ор
ече
- б
се

