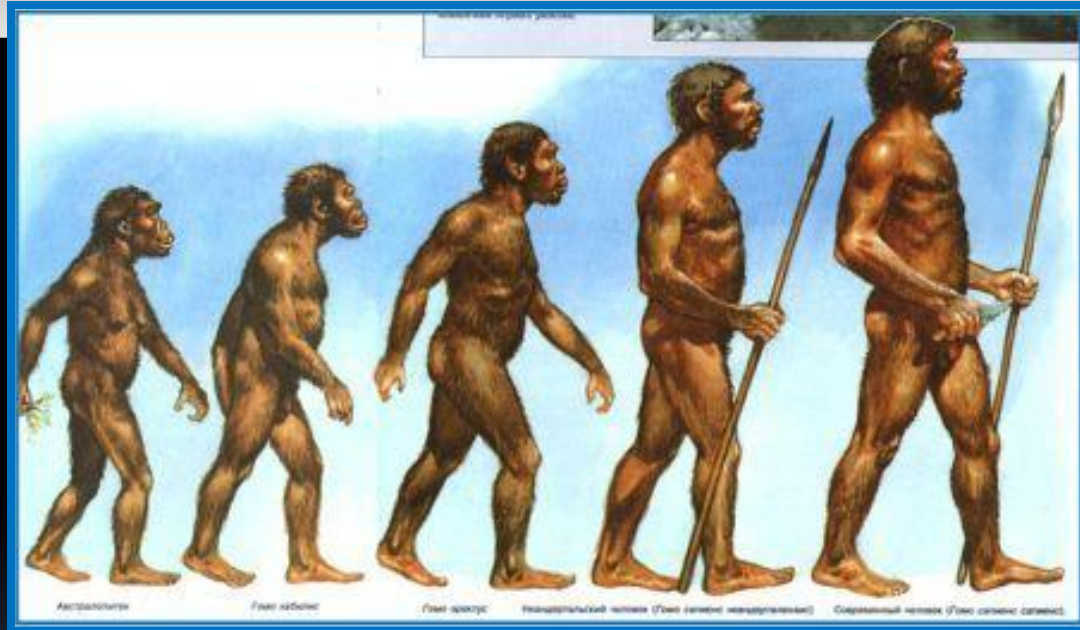
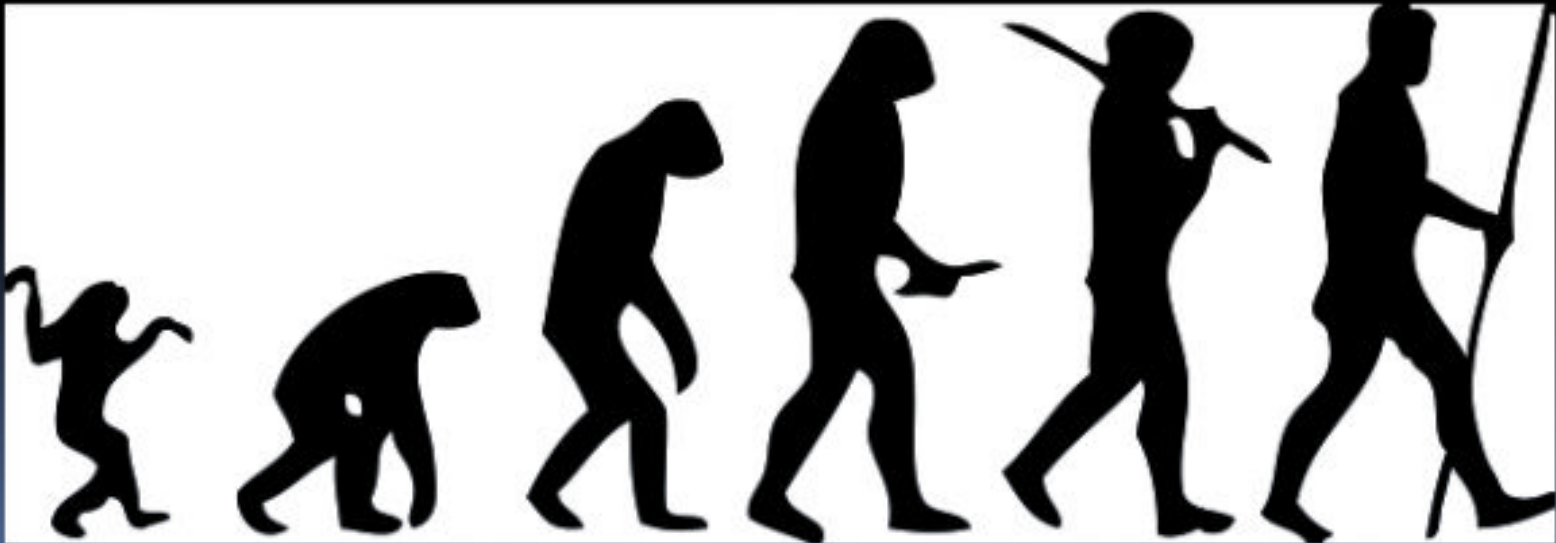


Происхождение человека



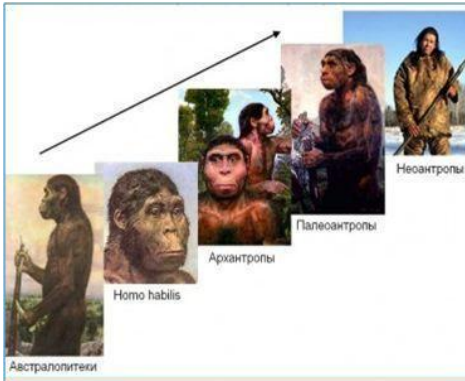
**РАБОТУ ВЫПОЛНИЛА:
ЛЕБАКИНА Н.А.**

- **Антропогенез** — часть биологической эволюции, которая привела к появлению человека разумного (лат. *Homo sapiens*), отделившегося от прочих гоминид, человекообразных обезьян и плацентарных млекопитающих, процесс историко-эволюционного формирования физического типа человека, первоначального развития его трудовой деятельности, речи.



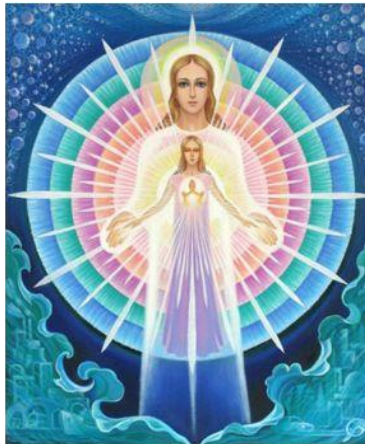
Теории происхождения человека

**Эволюционная теория
(научная теория)**



**Теория внешнего
вмешательства
(паранаучная теория)**

**Теория творения
(религиозная концепция)**

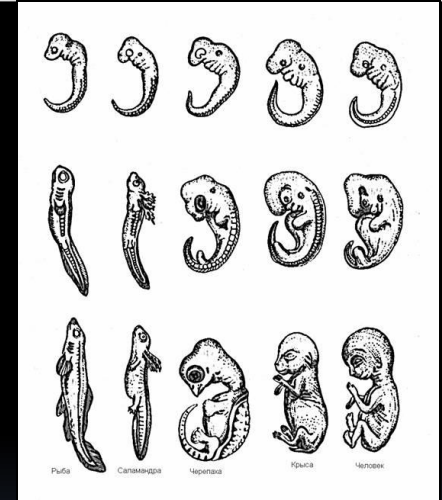


Доказательства антропогенеза

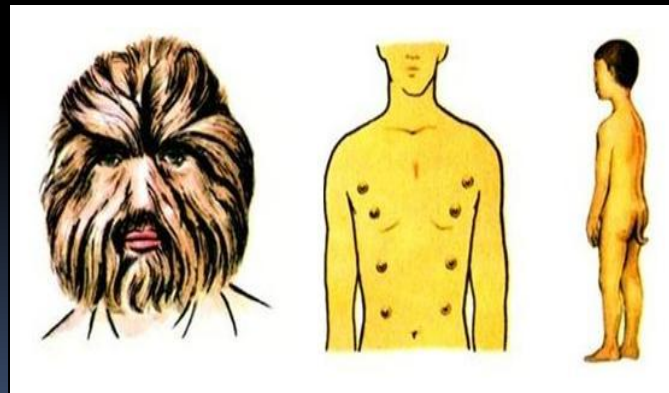
Палеонтологические



Эмбриологические



Сравнительно-анатомические



Факторы эволюции человека

```
graph TD; A[Факторы эволюции человека] --> B[Биологические]; A --> C[Социальные]; B --> D[Борьба за существование]; B --> E[Естественный отбор]; C --> F[Трудовая деятельность]; C --> G[Общественный образ деятельности]; C --> H[Речь и мышление]; F --> H; G --> H;
```

Биологические

Борьба за существование

Естественный отбор

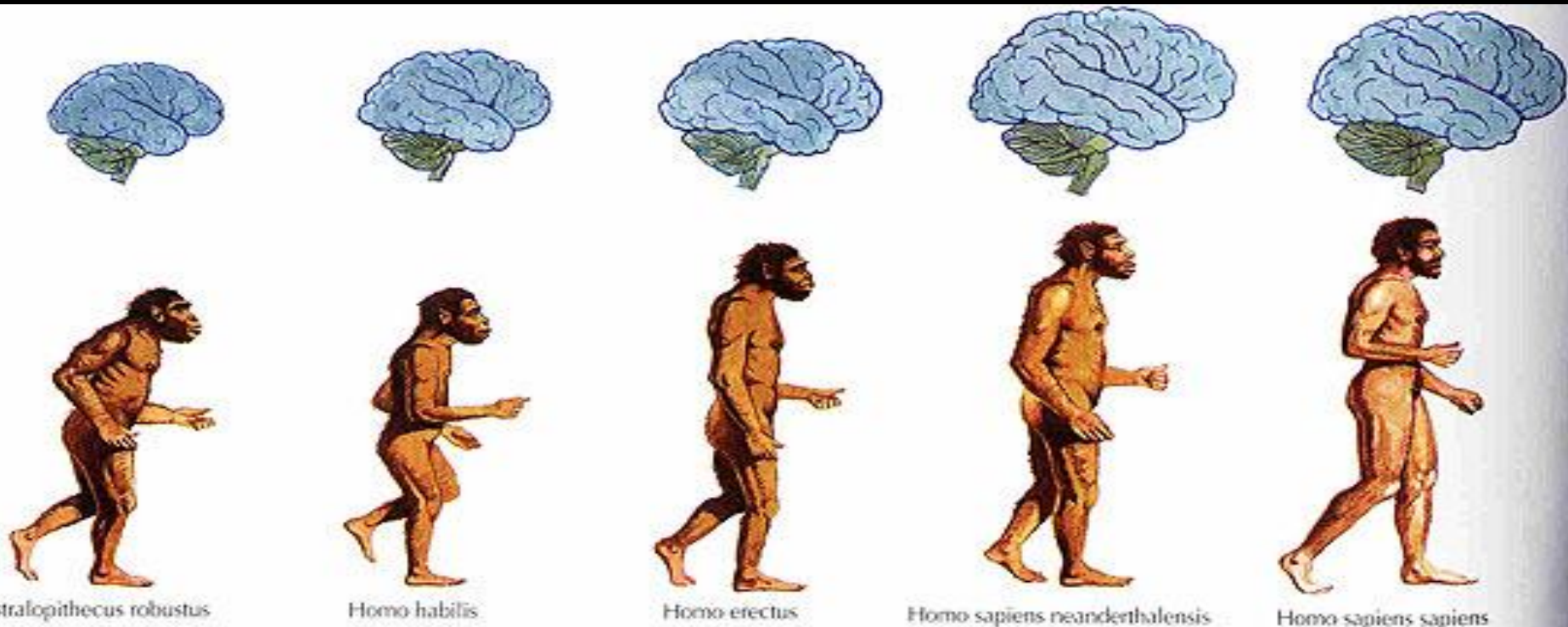
Социальные

Трудовая деятельность

Общественный образ деятельности

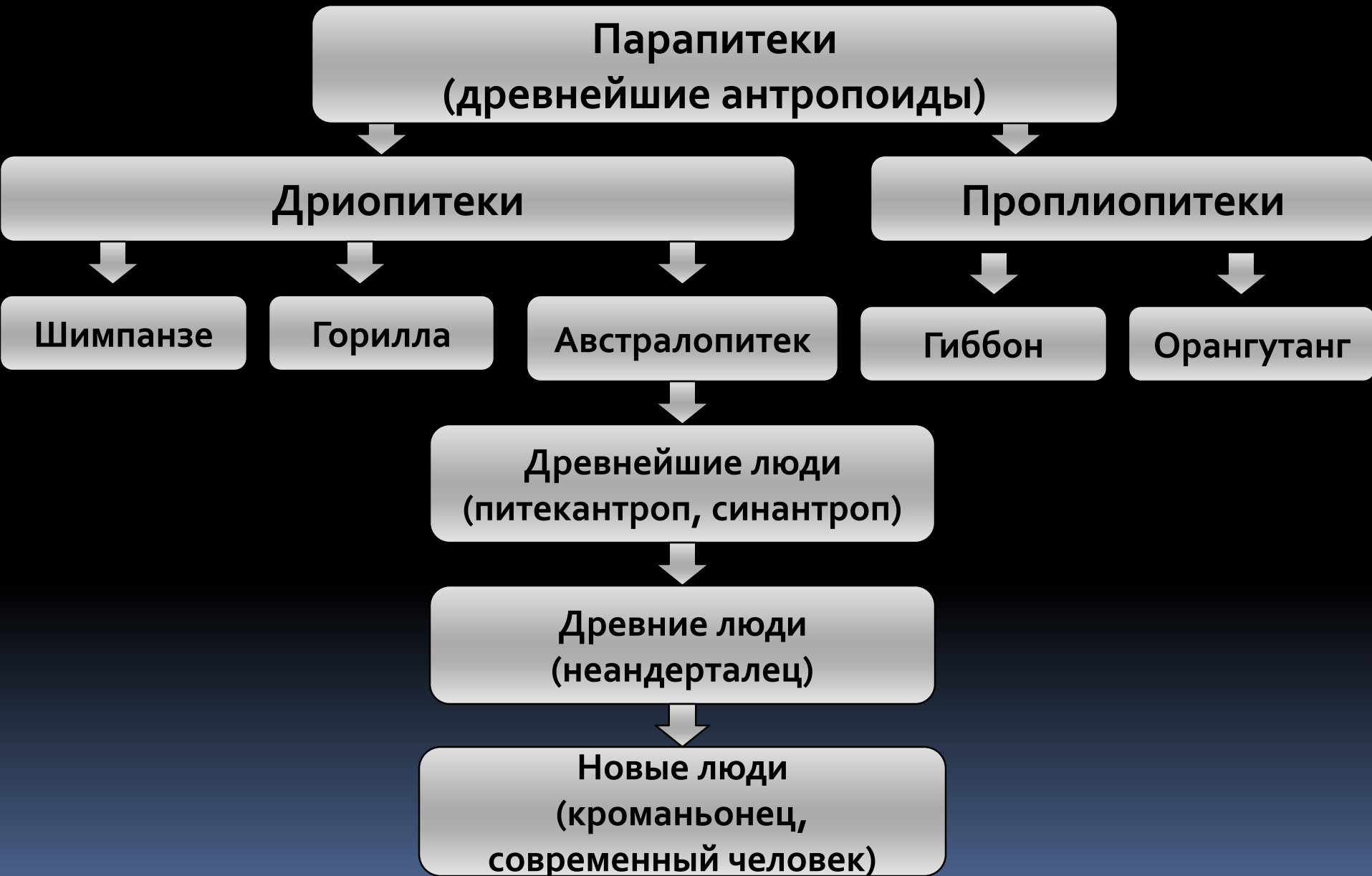
Речь и мышление

Направления эволюции человека



1. Возникновение прямохождения.
2. Формирование руки как органа труда.
3. Облегчение челюстного аппарата в связи с использованием огня.
4. Увеличение объема головного мозга в связи с развитием речи, мышления, создания.
5. Развитие общественных отношений.

Схема эволюции человека



**Первые люди
появились 2—3
млн лет назад.**

**Прародиной
человечества
является Африка**

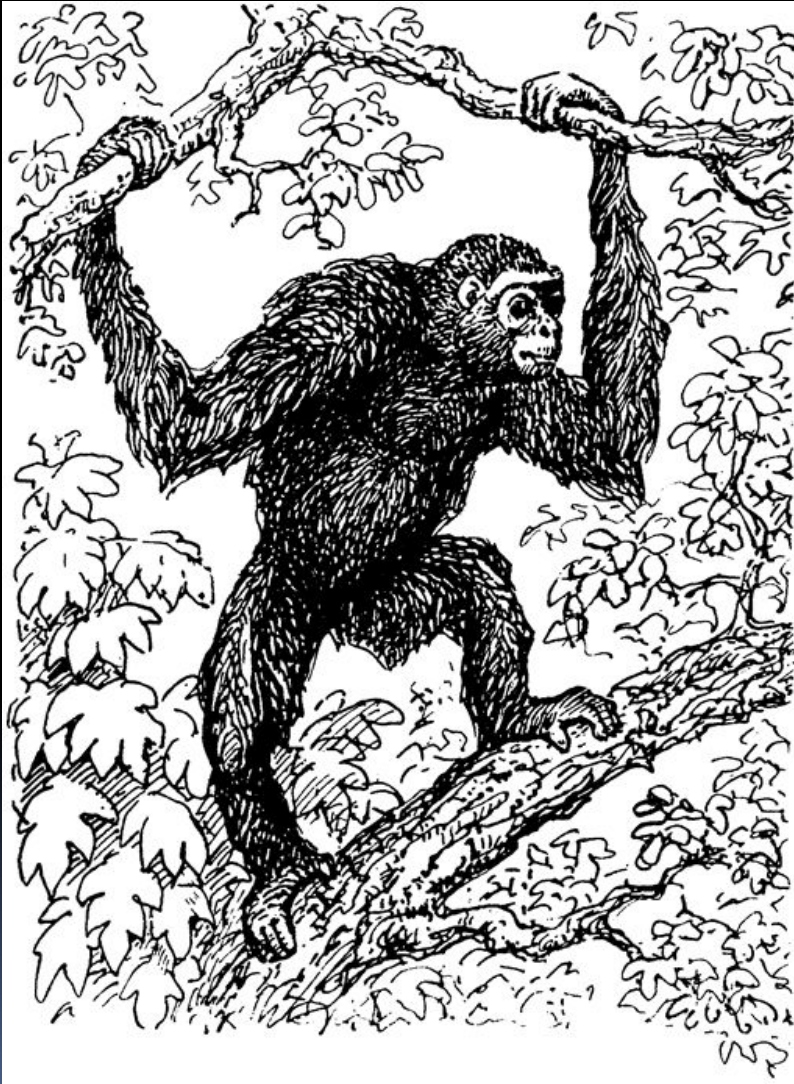


Саудовская Аравия



Индийский океан

Парапитеки



Характеристика:

высокоорганизованные
человекообразные обезьяны,

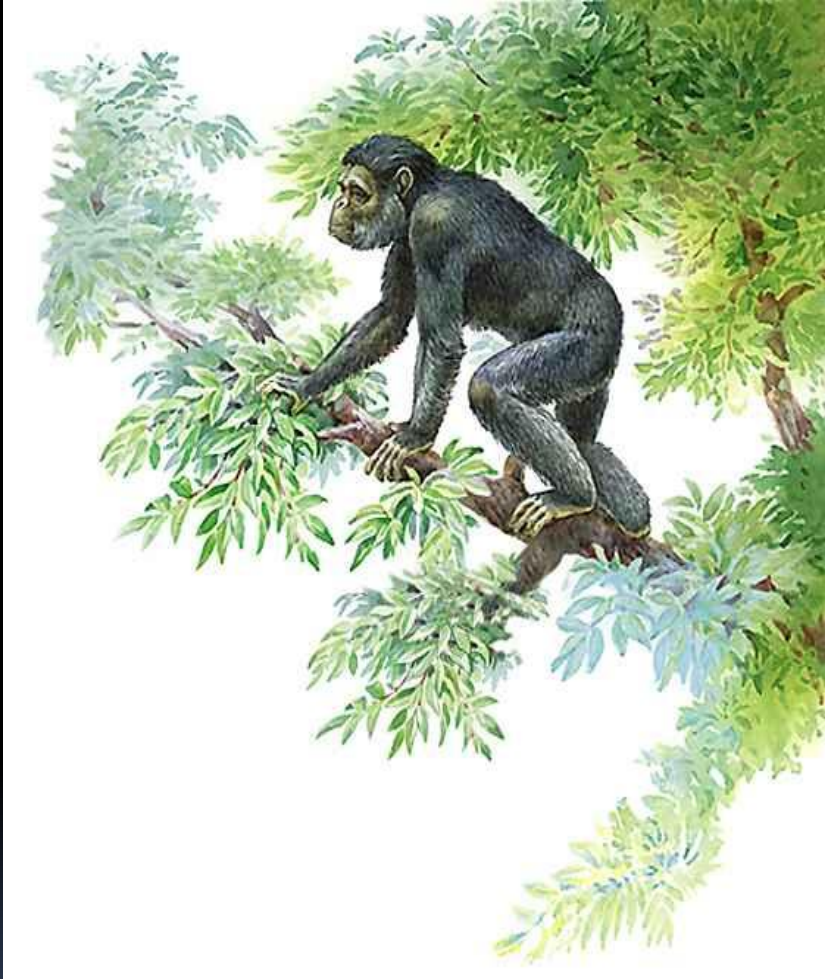
Где были найдены останки:

впервые был обнаружен на территории Файюмского оазиса (фрагмент нижней челюсти с зубами) в 1911 году немецким учёным О. Шлоссером в нижнеолигоценовых отложениях.

Дополнительная информация:

лазали по деревьям и ходили по земле в полувыпрямленном положении.

Дриопитеки



Характеристика:

- в длину достигали 60 см;
- масса тела - 20-35 кг.

Где были найдены останки:

Западная Европа, Южная Азия,
Восточная Африка

Дополнительная информация:

Обитали на деревьях и питались
лесными ягодами и фруктами.

Австралопитек



Характеристика:

- V мозга около 450 — 550 (до 600)
- ;
- рост 120-140;
- вес 20-40 кг.

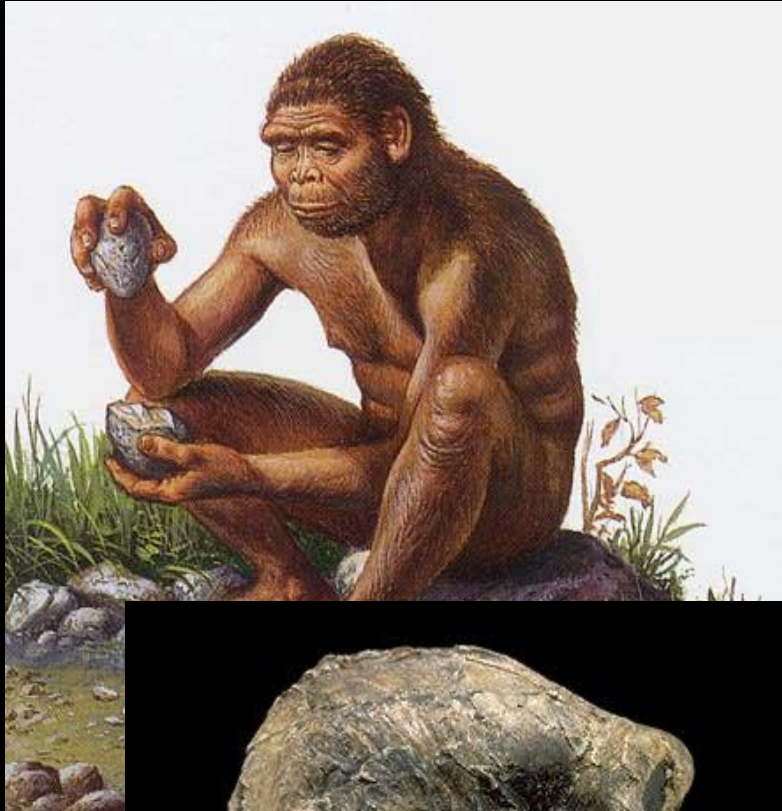
Где были найдены останки:

Южная Восточная и
Центральная Африка, Южной и
Юго-Восточной Азии.

Дополнительная информация:

жили на равнинах, употребляли
мясную пищу; пользовались
палками, камнями, костями
животных для защиты и
нападения.

Человек умелый



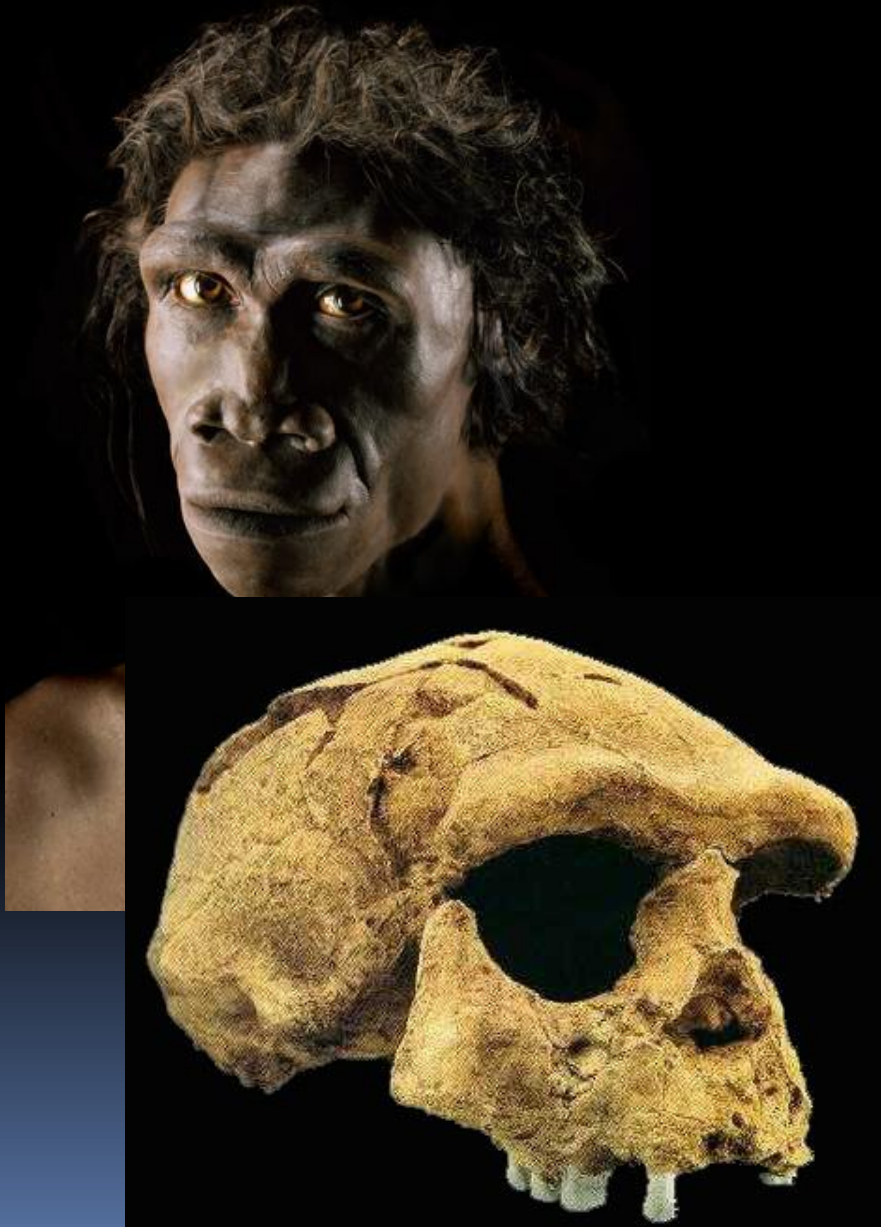
Характеристика:

- V мозга около 670 см³.
- округлая голова, более плоское лицо;
- увеличение поля Брока в головном мозге, которое отвечает у людей за речь;
- питались более мягкой пищей, чем их предшественники;
- длинные руки и короткие ноги;
- Рост – 120-130 см. Вес – 20-40 кг.;
- двуногая локомоция.

Где были найдены останки: Восточная и Южная Африка

Дополнительная информация:
Изготавливали примитивные орудия труда, занимались собирательством.

Питекантроп

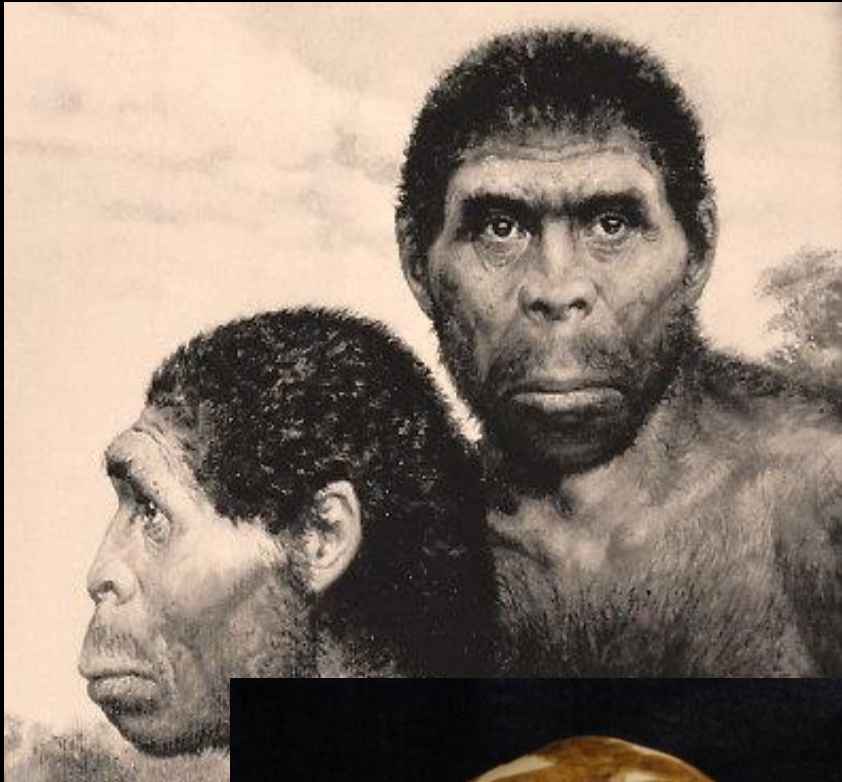


Характеристика:

- V мозга - 900 см³;
- рост – 1.5 м;
- выпрямленное положение на полусогнутых ногах;
- архаическим строением черепа (толстые стенки, низкая лобная кость, выступающие надглазничные валики, скошенный подбородок)

Где были найдены останки: Азия, остров Ява

Синантроп



Характеристика:

- объем мозга 850—1220 см³;
- рост 1,55-1,6 метра..

Где были найдены останки:

Китай близ Пекина.

Дополнительная информация:

кроме растительной пищи, употреблял мясо животных. Добывал и умел поддерживать огонь, одевался в шкуры.



Неандерталец



Характеристика:

- объем мозга - 1200 - 1750 см³;
- рост 150 - 170 см.
- более короткие конечности тела по сравнению с современным человеком;
- коренастое, крепко сбитое тело с массивными мышцами, малая площадь поверхности тела.

Где были найдены останки: Европа, Ближний Восток, Кавказ, Крым, Средняя Азия, Узбекистан

Дополнительная информация: Умели добывать огонь. Питались почти исключительно мясом, Появились первые мистические/религиозные верования

Кроманьонец



Характеристика:

- телосложение кроманьонцев было менее массивным, чем у неандертальцев;
- рост до 180-190 см;
- вытянутые «тропические» пропорции тела;
- череп высокий, прямой и более гладкий лоб, выступающий подбородок;

Где были найдены останки: Африка, Европа, Россия, Украина

Дополнительная информация:
умело пользовались огнем

Современный человек



Характеристика:

- рост - 160-185 см;
- длинные, тонкие конечности, большая поверхность тела.
- средний объем мозга 1400 см³.
- уплощенный, высокий, почти вертикальный лоб.

- **Где были найдены останки:** Наиболее ранние находки - Африка, примерно 40-35 тысяч лет т.н. начал расселяться по всей планете, вытесняя более примитивных людей.

Спасибо за внимание !