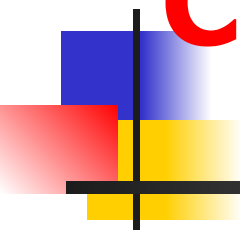


Тема : Пищеварение в ротовой полости. Строение зубов



Класс: 8 **Дата** ____
Урок № 44/2

Оборудование: Учебник, распечатка модуля ,
компьютер, учебник, наглядность, презентация.
Л/р: Кусочек крахмаленного бинта, ватная
палочка, чашка Петри с раствором йода.



Интегрирующая цель:

В процессе учебной деятельности над заданиями ты должен:

- **Узнать** строение ротовой полости, строение и типы зубов; особенности пищеварения в ротовой полости;
- **Научиться** работать с предложенным учителем материалом и выполнять контрольные и лабораторные задания; работать самостоятельно и в паре.

УЭ-1



Цель: Определить исходный уровень знаний по теме «Пищеварение».

Запишите в тетради дату и название изучаемой темы. Выполните тестовые задания.

Выберите правильные суждения:

1. Животные не могут использовать непосредственно солнечную энергию.
2. Жиры расщепляются на глицерин и жирные кислоты.
3. Из аминокислот состоят углеводы.
4. Процесс механической и химической обработки пищи называется пищеварением.
5. Основным источником энергии являются углеводы.
6. Основным строительным материалом являются жиры.
7. Витамины относятся к неорганическим веществам.
8. Основным поставщиком углеводов является растительная пища.
9. В процессе пищеварения сложные молекулы органических веществ расщепляются на более простые вещества.

Работайте самостоятельно.

Каждый правильный ответ оценивается 1 баллом



Ответы:

Верно: 2,4,5,8,9

Не верно: 1,3,6,7

УЭ-2

Цель: Изучить строение ротовой полости

Задание №1 (6 баллов) По тексту учебника

стр. 156.

Составьте схему строения ротовой полости



Ротовая полость





Задание №1 (6 баллов)

ПРОВЕРКА

Губы

Миндалины

Твердое нёбо

Ротовая
полость

Язык

Язычок

Мягкое нёбо

Задание № 2 (9 + 5 = 14 баллов)

Прочитайте текст и подчеркните основные особенности строения зуба. Подпишите обозначения

Зуб рассмотрим.

Он имеет корень,
шейку и коронку.

И покрыт снаружи слоем.

Слой на шейке вместе с
корнем называется цемент.

На коронке- слой эмали.

Это должен знать школяр.

Вещество зуба – дентин.

Внутри полость и канал.

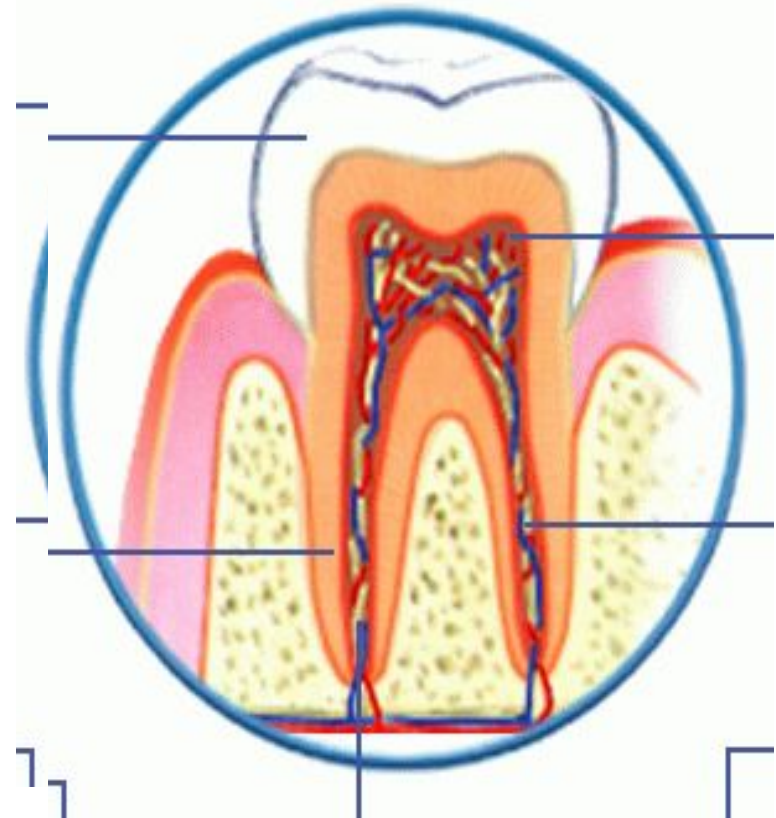
В зубах разных не один.

В них сосуды, нервы тоже.

Остального всех дороже

Пульпой это назовут

Начинается боль тут



Задание №2 (9+5=14 баллов)

Проверка

Зуб рассмотрим.

Он имеет **корень,**
шейку и **коронку.**

И покрыт снаружи слоем.

Слой на шейке вместе с
корнем называется **цемент.**

На коронке- слой **эмали.**

Это должен знать школяр.

Вещество зуба – **дентин.**

Внутри полость и канал.

В зубах разных не один.

В них **сосуды, нервы** тоже.

Остального всех дороже

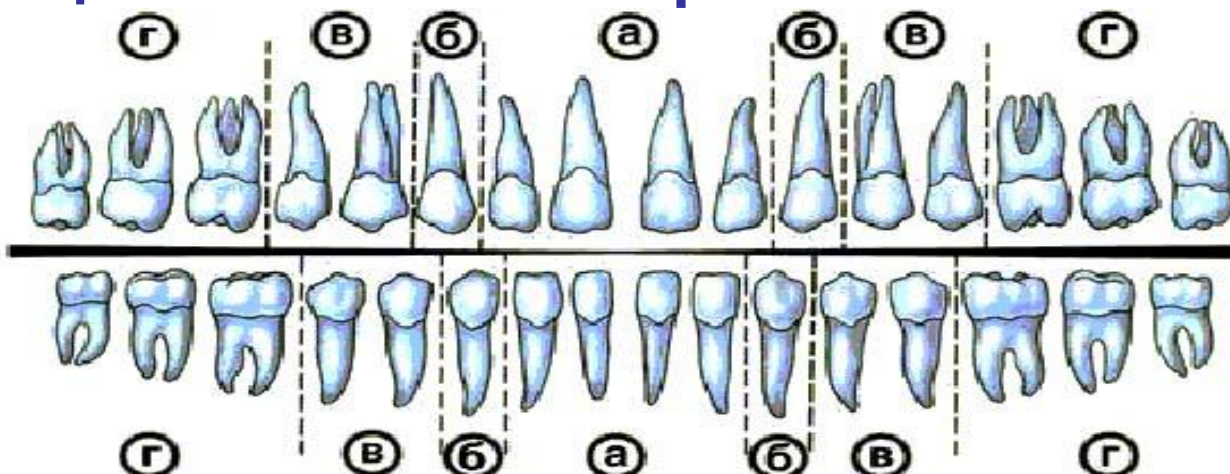
Пульпой это назовут

Начинается боль тут



Задание №3 (5 баллов)

Заполнить таблицу классификации зубов по форме и функциям. Ответьте на вопросы.



	Правая часть ротовой полости				Левая часть ротовой полости				ИТОГО
Верхняя челюсть									
Нижняя челюсть									
	Большие коренные	Малые коренные	клыки	резцы	резцы	клыки	Малые коренные	Большие коренные	

Задание №3 (5 баллов)

Проверка

	Правая часть ротовой полости				Левая часть ротовой полости				Итого
Верхняя челюсть	3	2	1	2	2	1	2	3	16
Нижняя челюсть	3	2	1	2	2	1	2	3	16
	Большие коренные	Малые коренные	клыки	резцы	резцы	клыки	Малые коренные	Большие коренные	32

Когда появляются первые зубы? _____

Как они называются? _____

Когда происходит смена зубов? _____

Сколько всего зубов у взрослого человека? _____



Действие слюны

- **Муцины** – сложные белки, содержащие полисахариды, они придают слюне вязкость и клейкость, способствуют смачиванию и склеиванию пищевого комка и облегчают его проглатывание.
- **Лизоцим** - убивает микробы.
- **Птиалин(Амилаза)**-является гидролитическим ферментом и расщепляет молекулы крахмала и гликогена с образованием мальтозы и сахарозы.
- **Мальтаза** -расщепляет дисахариды (мальтозы и сахарозы) до глюкозы.

Задание №3 (оценка по выполненной работе)

Лабораторная работа «Пищеварение в ротовой полости»

Цель: Показать способность слюны переваривать углеводы.

Крахмал расщепляется под влиянием содержащегося в слюне фермента амилазы. Действие амилазы проявляется только в слабощелочной среде при температуре 37-38°C.

Ход работы

- В центр крахмальной салфетки нанесите немного слюны и с помощью ватной палочки напишите букву А.
- Сверните салфетку пополам и погрейте 2-3 минуты между ладонями.
- Промойте салфетку в чашке Петри с раствором йода (используйте пинцет).
- Опишите что наблюдаете, сделайте вывод.

Что делали?

Что наблюдали?

Вывод



УЭ-4 Задание №1 (6 баллов)

Цель: Определить уровень усвоения изученного материала

1. Внутренняя часть зуба, состоящая из рыхлой соединительной ткани.

А) эмаль. В) десна. С) дентин. Д) пульпа. Е) цемент.

2. Механическая обработка пищи у человека осуществляется в

А) тонком кишечнике. В) ротовой полости. С) печени.
Д) желудке. Е) толстом кишечнике.

3. Коронка зуба покрыта.

А) дентином. В) цементом. С) пульпой. Д) эмалью.
Е) коронкой.



4. Основная внутренняя твердая ткань зуба

А) дентин. В) цемент. С) эмаль. Д) шейка. Е) пульпа.

5. Углеводы расщепляет

А) Муцин. В) Лизоцим. С) Птиалин Д) Пепсин. Е) Липаза.

6. Зубы имеющие по два или три корня

А)Клыки. В)Малые коренные. С) резцы. Д) Большие коренные. Е) Молочные.

Задание №1 (6 баллов)

Проверка

- 1.
2. В
3. Д
4. А
5. С
6. Д

УЭ-5



Цель: Определить, усвоил ли ты материал по теме.

Оцените свою работу на уроке: «отлично», «хорошо», «удовлетворительно».

40 - 30 Баллов – «5»

29 – 20 баллов – «4»

19 - 10 баллов – «3»

9 > неудовлетворительно, но не огорчайся у тебя будет возможность исправить положение.

рефлексия

- Ребята, что нового вы узнали сегодня на уроке?
- Пригодятся ли эти знания в жизни?
- Подумайте вместе с соседом и выразите свои впечатления об уроке одним словом.





***Берегите здоровье,
берегите зубы,
ведь здоровые зубы –
это здоровый организм!***

Твое настроение

