

Ивановский филиал МБОУ «Сатинская СОШ»

Отряд Приматы



Уакари лысый

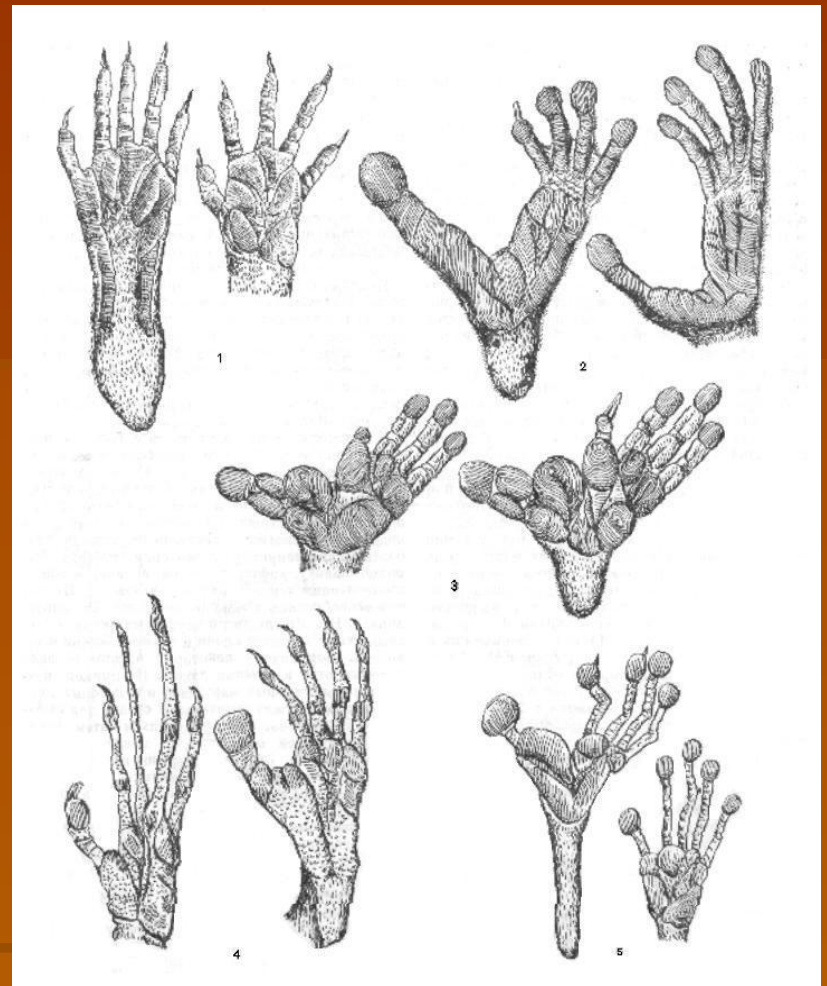
Из всех млекопитающих приматы отличаются, пожалуй, наибольшим разнообразием и богатством форм. Но, несмотря на внешние различия, их объединяют многие общие черты строения тела, которые выработались в процессе эволюции в условиях древесного образа жизни.



Макак японский



Бабуин



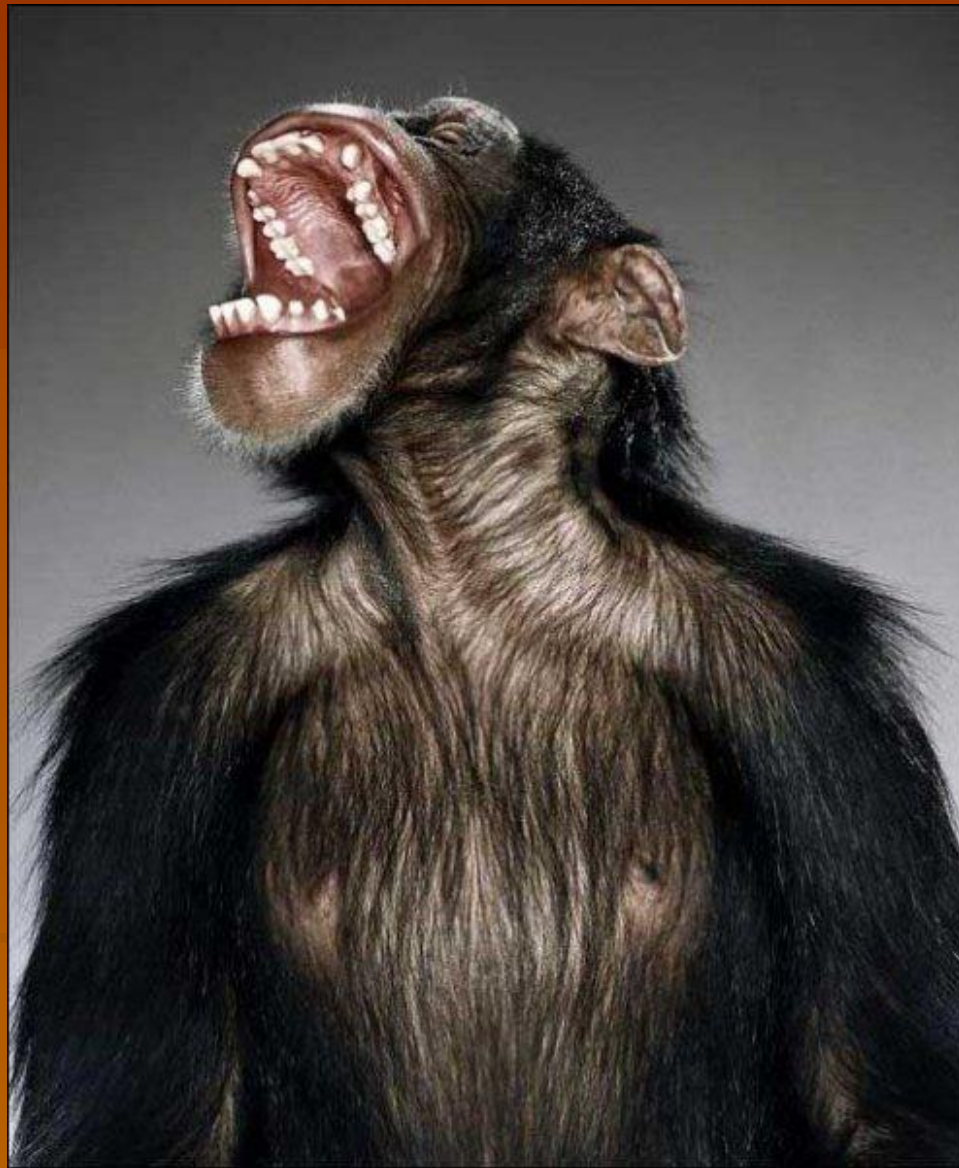
Приматы обладают хорошо развитой пятипалой, хватательной конечностью, приспособленной к лазанью по ветвям деревьев. Для всех приматов характерно наличие ключицы и полное разделение лучевой и локтевой костей, что обеспечивает подвижность и разнообразие движений передней конечности. Большой палец подвижен и у многих видов может противопоставляться остальным пальцам. Концевые фаланги пальцев снабжены ногтями.



Приматы в основном питаются смешанной пищей с преобладанием растительной, реже — насекомоядны.

В связи со смешанным питанием желудок у них простой.





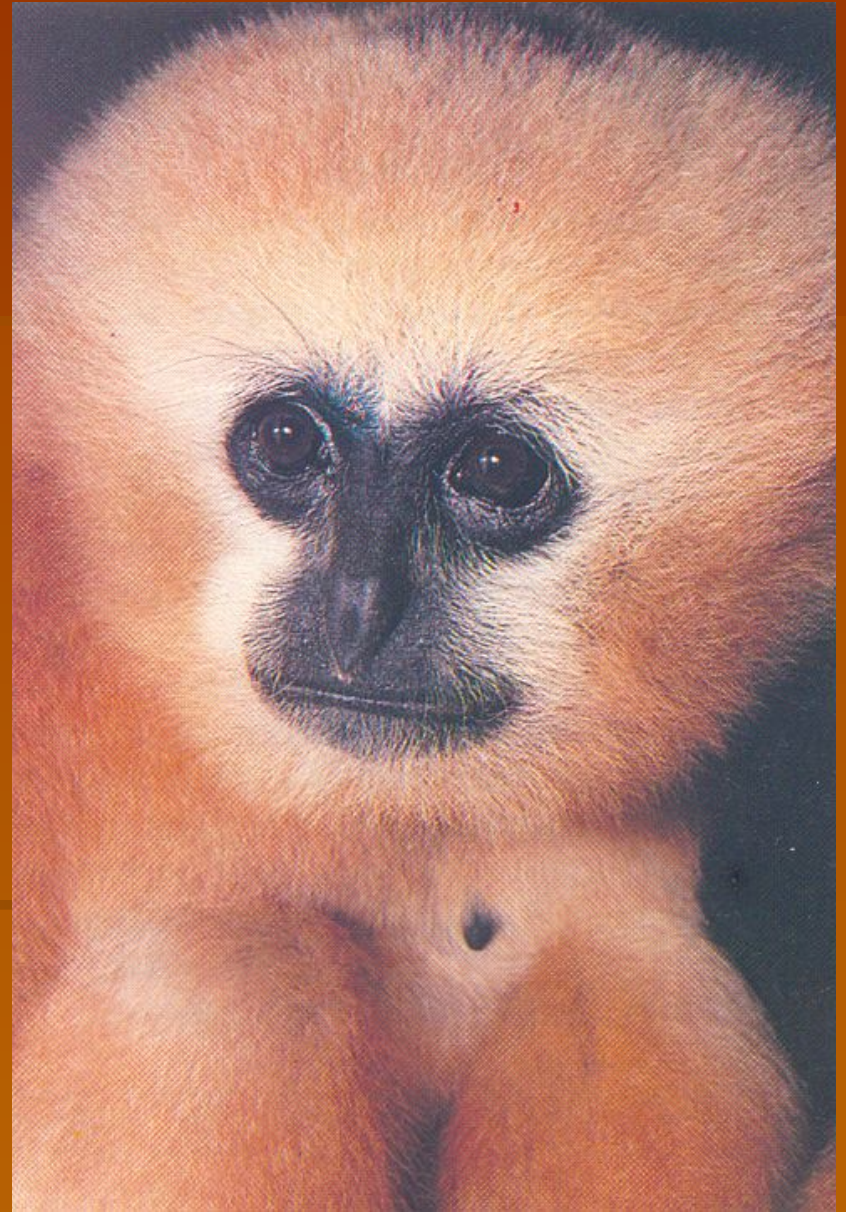
Зубов четыре типа — резцы, клыки, премоляры и моляры коренные. У приматов происходит полная смена зубов — молочные и постоянные.



Значительные вариации отмечаются в размерах тела приматов — от маленьких мышинных лемуров до горилл ростом 180 см и выше.



Волосняной покров у приматов густой, с подшерстком у полуобезьян, у большинства обезьян он развит слабо.



У многих видов шерсть и кожа ярко окрашены.



Гиббон



Орангутан



Глаза у большинства приматов карие или желтые.

Хвост длинный, но имеются короткохвостые и бесхвостые формы.



Размножаются приматы круглый год, у самки рождается обычно один (иногда 2—3) детеныш. Как правило, приматы живут на деревьях, но есть наземные и полуназемные виды.





Образ жизни приматов дневной, стадный, реже парный или одиночный. Они обитают главным образом в тропических и субтропических лесах.





ПОЛУОБЕЗЬЯНЫ. Подотряд включает наиболее примитивных представителей приматов — тупай, лемуров, долгопятов. Подотряд полуобезьян объединяет 6 семейств, 21 род и около 50 видов с большим количеством подвидов.



Семейство ЧЕЛОВЕКООБРАЗНЫЕ

Гиббон

Шимпанзе

Карликовый
шимпанзе

Орангутан

Сиаманг
(сросстопальный
гиббон)

Горилла



Процент сходства генов у человека и шимпанзе достигает 91, а у человека и мартышкообразных — 66. Шимпанзе наиболее полноценная модель человеческого организма при биологических и медицинских исследованиях. Понгидовые близки к человеку по продолжительности беременности, срокам полового созревания, продолжительности жизни. Это подтверждается и данными молекулярной биологии и биохимической генетики.



Общим предком гориллы, шимпанзе и человека считают малоспециализированных полуназемных-полудревесных обезьян дриопитеков, живших в миоцене.



ШИМПАНЗЕ

Распространен в Экваториальной Африке. Крупные обезьяны с общей длиной тела до 150 см. На длину головы и туловища приходится 75-95 см; масса тела 45-50 кг и даже до 80 кг. Руки значительно длиннее ног. Кисти с длинными пальцами, но первый палец мал. На стопах первый палец крупный, между остальными пальцами имеются кожные перепонки. Ушные раковины крупные, похожи на человеческие, верхняя губа высокая, нос маленький. Кожа лица, а также тыльных поверхностей кистей и стоп морщинистая. Шерсть черная, у обоих полов на подбородке растут белые волосы. Кожа тела светлая, но на лице у разных видов ее окраска варьирует. Средняя температура тела $37,2^{\circ}\text{C}$.



Шимпанзе ведут полуназемный, полудревесный образ жизни, на земле они проводят около 30% дневных часов. Здесь они обычно передвигаются на четвереньках, опираясь на всю подошву и на тыльные поверхности средних фаланг согнутых пальцев кистей; в такой позе они могут быстро бегать, изредка ходят на двух ногах. По деревьям они передвигаются быстро подвешиваясь на руках, мышцы которых обладают большой подъемной силой. Но в передвижении по ветвям часто используются руки и ноги одновременно. Шимпанзе обладают хватательной кистью, а их большой палец, несмотря на малые размеры, может противопоставляться остальным.



Держатся шимпанзе группами, численность которых не стабильна. Каждая группа включает от 2 до 25 и больше индивидов, иногда встречаются смешанные группы даже из 40-45 особей. Состав группы также не стабилен. Группа может состоять из пары - самец и самка, попадаются только самцовые группы, группы - мать с детенышами различных поколений, смешанные группы. Видны также одиночные самцы.



Особое место занимает выражение лица. У антропоидов, пожалуй в большей степени у шимпанзе, хорошо развита мимическая мускулатура лица, а отсюда и разнообразие их мимики. Интересно, что при "плаче" они плотно закрывают глаза и издают громкий крик, но, в отличие от человека, слезы из глаз не вытекают. Получая лакомство, шимпанзе изображает подобие улыбки - уголки глаз сощуриваются, глаза блестят, углы губ оттягиваются кверху.

Стадная жизнь шимпанзе состоит в поисках пищи и в различных взаимоотношениях.

Детеныши и подростки 3-8 лет много времени проводят в играх, с возрастом игры постепенно сменяются ритуальным обыскиванием у взрослых. Шимпанзе размножаются круглый год. Беременность их длится 225 дней. Как правило, рождается один детеныш. Известны случаи рождения двойни, например в Московском зоопарке в 1939 г.



Детеныш рождается почти голый, беспомощный. Многие месяцы он тесно связан с матерью. Половой зрелости самки достигают в 6 - 10 лет, самцы - в 7-8 лет. Потенциальная продолжительность жизни шимпанзе 60 лет.



Спят шимпанзе в гнездах, лежа на боку с согнутыми коленями, а иногда на спине с вытянутыми или прижатыми к животу ногами. Гнезда они строят в средней части дерева. Для дневного отдыха гнездо строят на земле или на деревьях.



Шимпанзе размножаются круглый год. Беременность их длится 225 дней. Как правило, рождается один детеныш. Детеныш рождается почти голый, беспомощный. Многие месяцы он тесно связан с матерью. Половой зрелости самки достигают в 6 - 10 лет, самцы - в 7-8 лет. Потенциальная продолжительность жизни шимпанзе 60 лет.



ГОРИЛЛА

Обитает в Африке. Длина тела самцов достигает 180 см, масса тела 250 кг и более. Самки значительно легче и меньше самцов. Туловище горилл массивное с большим животом; плечи широкие; голова крупная, у взрослых самцов коническая; глаза широко расставлены и посажены глубоко под надбровьями; нос широкий, ноздри окружены "валиками"; верхняя губа, в отличие от шимпанзе, короткая; уши маленькие и прижаты к голове; лицо голое, черного цвета.



Руки гориллы длинные, с широкими кистями, большой палец короткий, но может противопоставляться остальным.

Кисть используется при собирании пищи, в различного рода манипулировании и для строительства гнезд. Ноги короткие, стопа с длинной пяткой, большой палец хорошо отставлен в сторону; остальные пальцы соединены перепонками почти до ногтевых фаланг. Шерсть короткая, густая, черного цвета, у взрослых самцов на спине бывает серебристая полоса, есть небольшая бородка.





Состав группы сравнительно стабильный: главенствующий самец с серебристой полосой на спине; один или несколько самцов более молодых с черной спиной, несколько самок, детеныши и подростки.

Гориллы, как и другие крупные антропоиды, на ночь строят себе гнезда. День начинается с неторопливых поисков пищи. В рацион горилл входит около 29 видов растений (в том числе дикий сельдерей, подмаренник, крапива, побеги бамбука, синие плоды пигеума, иногда кора некоторых деревьев и т.п.).



Гориллы, по всей вероятности, размножаются круглый год. После 251-289 дней беременности рождается один голый, беспомощный детеныш, который до трех лет держится при матери, но иногда перестает ее сосать и в один год. Полагают, что в природных условиях гориллы могут жить до 30-35 лет.



ОРАНГУТАН



Крупные обезьяны с ярко выраженным половым диморфизмом. При массе тела самцов орангутанов с Калимантана в 190 кг, самки имеют массу лишь 81 кг. Особи самцов могут достигать 200-250 кг.

В общей длине тела половые различия менее заметны: 130-140 см у самцов, 110-120 см у самок. Орангутаны с Суматры по массе тела заметно уступают калимантанским орангутанам: около 70 кг у самцов, 35-40 кг масса тела самок, но по длине тела они не отличаются. Шерсть орангутанов очень длинная, особенно на плечах и в верхних отделах рук (до 40 см).

Лицо голое, широкое, уши маленькие, губы способны сильно вытягиваться, особенно нижняя, у самцов на щеках крупные наросты в виде валиков из жира и соединительной ткани, есть борода и усы желтого цвета. Лоб, в отличие от других антропоидов, высокий. Челюсти сильно выступают вперед, и профиль лица вогнутый. У самцов орангутана на черепе есть гребни. Кроме того, у них развивается большой непарный горловой мешок с ответвлениями, который служит не только для усиления голоса, но и для поддержания тяжелой головы. Живот большой.





Руки орангутангов очень длинные (размах до 3 м), кисти также длинные и широкие, с рудиментарным большим пальцем; остальные пальцы длинные, и кисть имеет вид крюка.

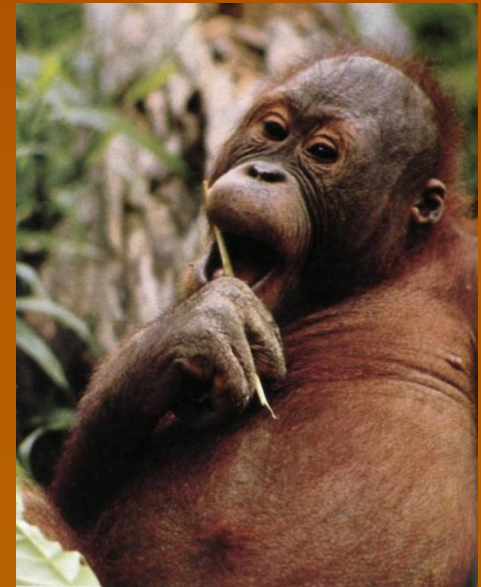
Ноги относительно короткие, пальцы длинные, но первый палец короче, стопа держится в согнутом состоянии и способна к схватыванию. По цепкости стопа орангутанга не уступает кисти - они приспособлены для древесной жизни.



Плоды дурьяна, похожие на шиповатые футбольные мячи,- любимое блюдо орангутанов. Сорвав плод, они вскрывают его зубами и руками. Затем, засунув внутрь пальцы, извлекают белую мякоть и поедают ее. Они питаются также древесной корой, листьями, плодами рамбутана и других деревьев, яйцами птиц. Пьют воду, сложив губы трубочкой, иногда окунают кисть в воду и обсасывают влажную шерсть.



Большую часть дня орангутаны проводят за едой: для насыщения крупного тела требуется много растительной пищи. В промежутках между едой отдыхают в гнездах, общаются друг с другом. Детеныши и подростки занимаются играми.





Беременность у орангутанов длится 275 дней, после чего рождается один детеныш массой тела 1200-1600 г. Почти до 3-4 лет он сосет мать, а затем постепенно привыкает к самостоятельной жизни. Мать много занимается его воспитанием, обучает лазать по деревьям и строить гнезда.



Обезьяны. Верхний ряд – широконосые обезьяны, слева направо: игрунковые (львиная игрунка), цепкохвостые (паукообразная обезьяна Жоффруа, белоплечий капуцин, беличья саймири). Нижний ряд – мартышкообразные, слева направо: мартышка-диана, голуболицая мартышка, японский макак, магот.



Обезьяны, семейство мартышкообразные. Верхний ряд, слева направо: дрилл, мандрил, бабуин, гелада. Нижний ряд, слева направо: анубис, красная гвереца, мартышка гусар, обыкновенный носач.



Обезьяны. Верхний ряд, слева направо: гиббоновые (белорукий гиббон, сиаманг), человекообразные обезьяны (орангутан). Нижний ряд — человекообразные обезьяны, слева направо: горилла, карликовый шимпанзе, обыкновенный шимпанзе.