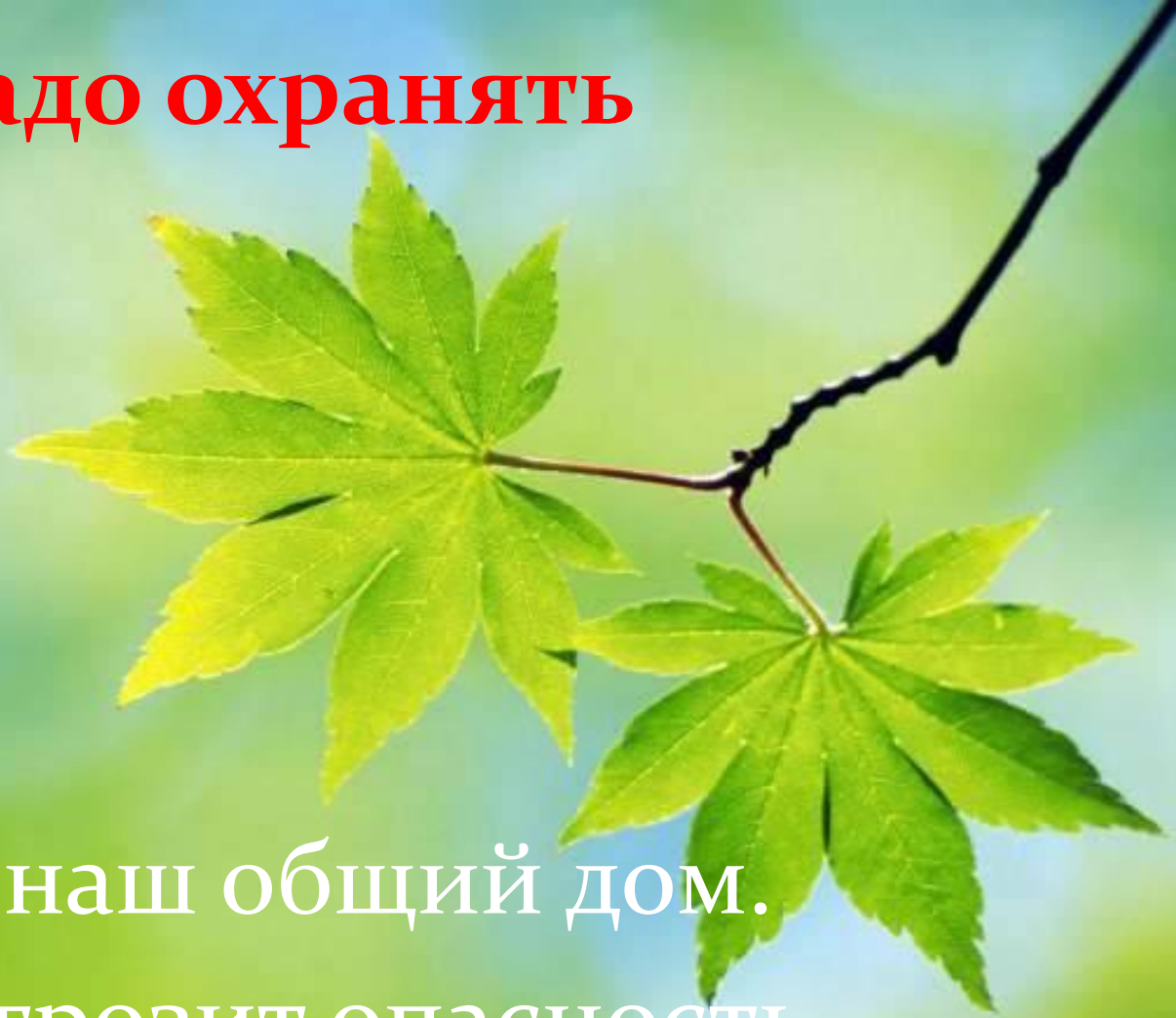


A vibrant green leaf with detailed vein patterns is the central focus. It is positioned above a series of concentric blue ripples that emanate from a point directly below the leaf's tip, suggesting a recent drop of water. The background is a clear, bright blue sky. The entire scene is framed by a dark, textured border that resembles torn paper.

**Природу надо
охранять.**

Почему надо охранять природу?



- Природа-наш общий дом.
- Природе грозит опасность.

Что даёт природа человеку?

- Воздух.
- Вода.
- Пища.
- Одежда.
- Жилище.
- Отдых.





Отработанные газы от промышленных предприятий и автомобильного транспорта загрязняют воздух. Из-за них становится трудно дышать, гибнут растения и деревья.

Как охранять воздух?

- Очищать выбросы заводов (фильтры).
- Использовать новые виды энергии (ветер, солнце).
- Сажать деревья и кустарники.



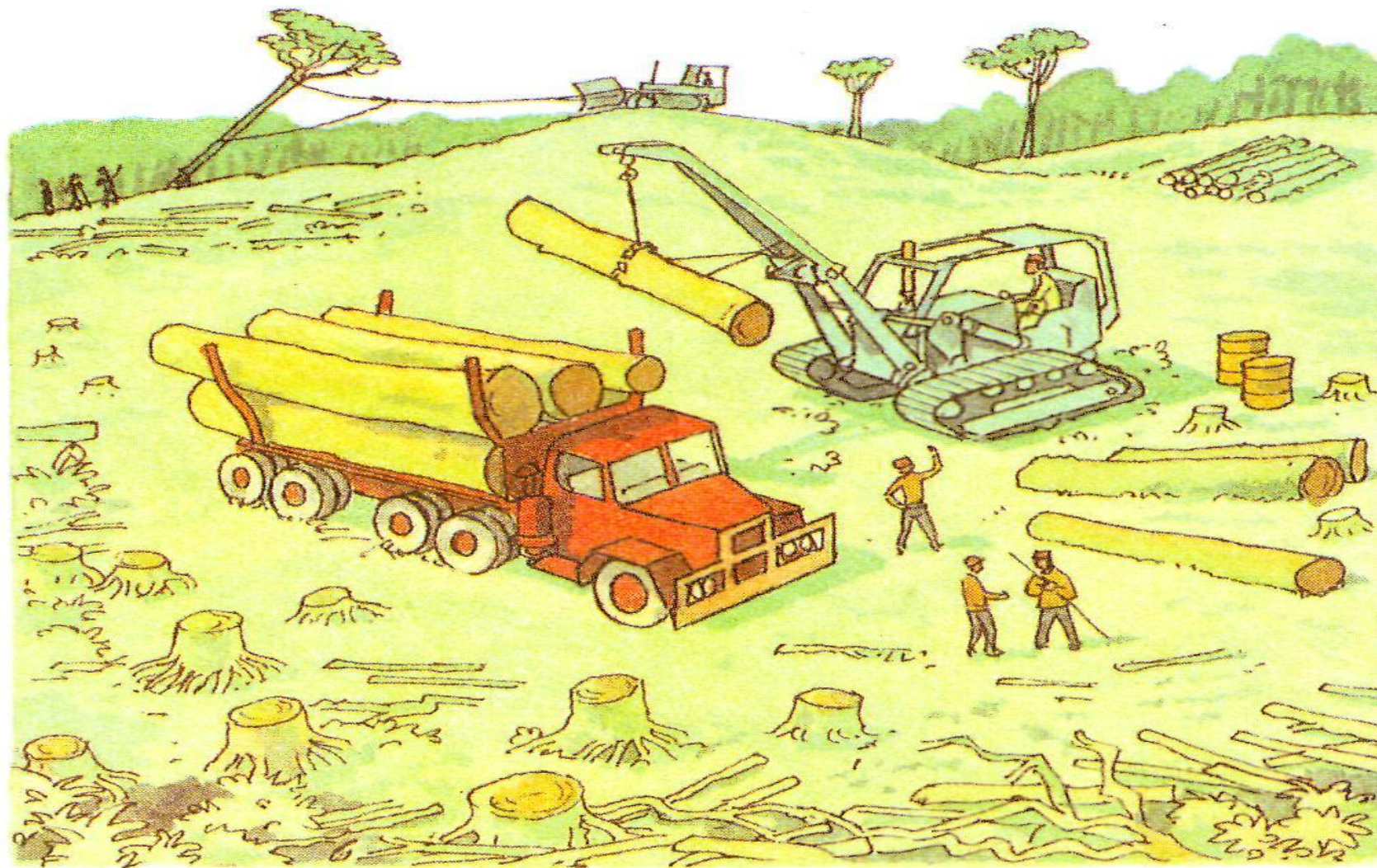


Когда люди сбрасывают вредные отходы, такие, как, скажем, нефть, в реки, озера и моря, они уничтожают растения, птиц и животных.

Как охранять воду?

- Не сбрасывать в реки отходы.
- Не загрязнять водоёмы мусором.
- Строить очистные сооружения на заводах.



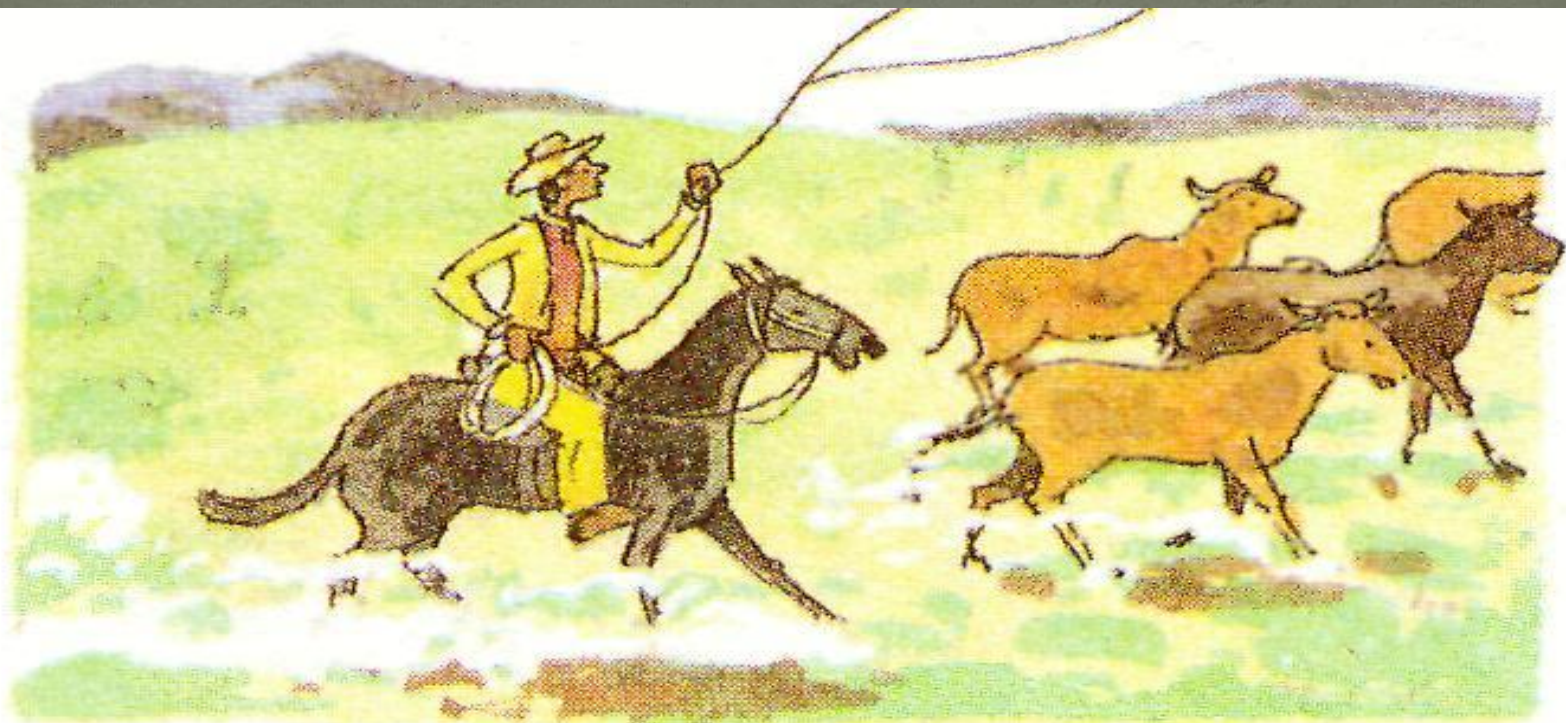


Одни люди рубят деревья, чтобы продавать ценную древесину. Другие так освобождают землю для полей, чтобы сеять зерно.

Как охранять почвы?

- Удобрять почву перегноем.
- Не закапывать в землю ядовитые отходы.
- Не сжигать мусор.





Многие люди уничтожают леса, чтобы на их месте пасти скот. Когда скотина съест всю траву, пастбище превращается в пустыню.

Как охранять растения?



- Занести в Красную книгу редкие виды растений.
- Сажать деревья и кустарники.
- Беречь лес от пожаров.



РАСТЕНИЯ

Лунник многолетний



Лунник многолетний - редкое растение не только в нашей области, но и во всей средней полосе Европейской России. Травянистое многолетнее растение. Стебель его высотой 30–120 см. Нижние листья сердцевидные. Цветки фиолетовые, душистые. Цветет лунник многолетний в июне – июле. Растет по сырým тенистым лесам.

Росьянка английская



Росьянка – нежное растение с красноватыми листьями и кистью маленьких белых цветов, которые раскрываются при солнечном свете на несколько часов. Алхимики средневековья верили, что это растение обладает магической силой. Возможно, из-за его необычного свойства – умением ловить и поедать насекомых.

Росьянка английская, любит поселяться около болотных озерцов. Занесена в Красную книгу Тверской области

Листья росьянки усеяны ресничками, на концах которых, как бриллианты, искрятся капельки липкой жидкости. Это очень привлекает насекомых.

Венерин башмачок настоящий



Венерин башмачок - является, без сомнения, самой декоративной европейской орхидеей. Характерной чертой его сравнительно крупных цветков является расширенная губа, по форме несколько напоминающая туфельку или башмачок. Эта особенность нашла свое отражение и в названии растения. В русском и латинском вариантах владелицей этой необычной "обуви" считается богиня красоты Венера (Киприда), украинцы же считают хозяйкой башмачков кукушку ("зозулині черевички").

Ятрышник обожженный



Вид, находящийся под угрозой исчезновения.

В последние десятилетия число местонахождений сократилось из-за нарушения или уничтожения мест произрастания. Встречается небольшими группами.

Как охранять животных?

- Занести в Красную книгу редкие виды животных.
- Создавать заповедники.
- Запретить охоту на редких животных.



Животные

Лазоревка белая



Редкий гнездящийся вид
Обитает в лиственных лесах
и кустарниковых поймах рек,
в старых ольшаниках и
ивняках в приозёрных низинах
и по краям болот. Гнездится
в дуплах. В кладке до 10-12
яиц. Питается насекомыми и
их личинками, пауками, в
зимний период – семенами.
Оседлая и кочующая птица.

Аист чёрный



Редкий, сокращающийся в численности вид; встречается в лесо-болотных ландшафтах, обычно в сосняках, елово-широколиственных лесах, у озёр, болот, закустаренных пустошей. Гнездо устраивает на боковых суках и стволовых развилках старых деревьев. В кладке 2-5 яиц. Питается мелкой рыбой, земноводными, крупными насекомыми. Перелётный вид.

Жаба зелёная



Редкий вид
Характерна для разреженных и участков широколиственных и смешанных лесов, открытых мест; обычна на полях, в огородах и садах. Активна в сумеречное и ночное время суток. Питается насекомыми, дождевыми червями. Самка откладывает 300-5000 (иногда до 13000) яиц, которые располагаются двумя рядами в многометровых слизистых шнурах

Выхухоль русская

Вид, находящийся под угрозой исчезновения
Как полуводный зверь обитает по берегам медленно текущих рек, заросших густой прибрежной растительностью. Питается моллюсками, пиявками, водными жуками. Наиболее активна в сумерки и ночью. Плодовитость от 1 до 5 детёнышей.



Соня орешниковая

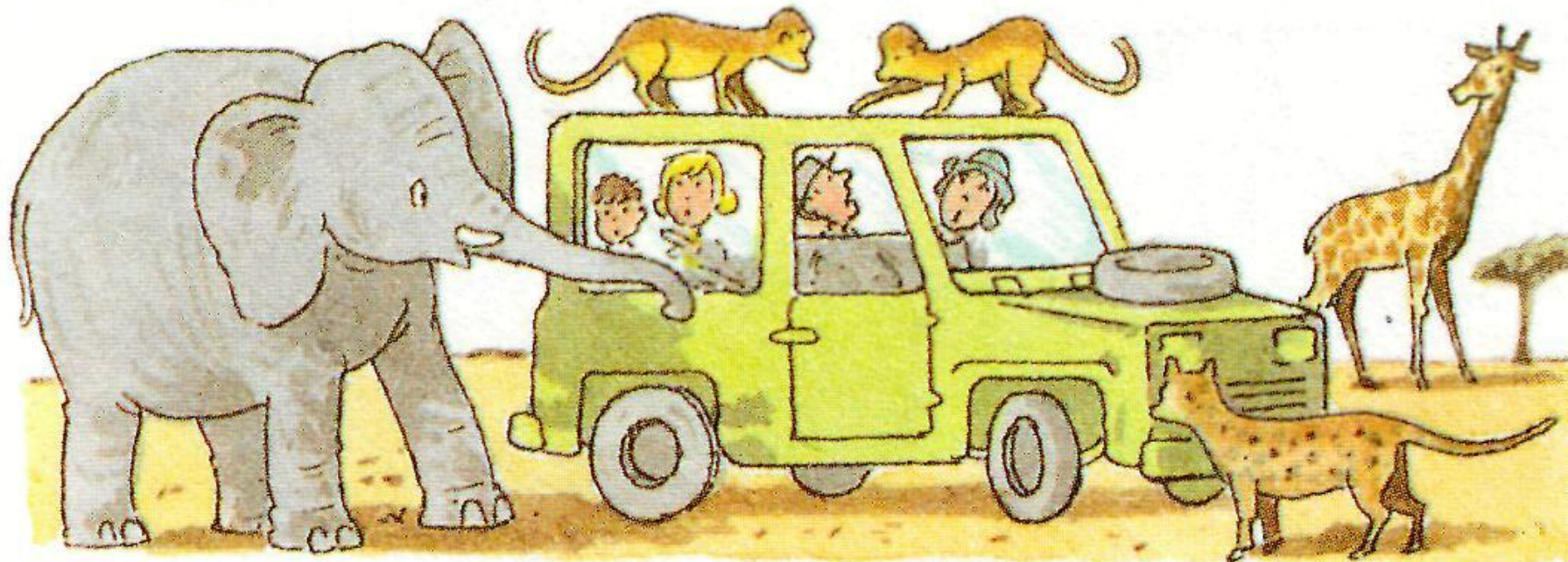
Редкий вид, находящийся под угрозой исчезновения. Населяет преимущественно лиственные леса с хорошо развитым подлеском их орешника, липа, клёна. Живёт чаще в шаровидных гнёздах, закреплённых на высоте 1-2 метра на ветвях деревьев и кустарников. Основной корм – орехи, жёлуди, семена, ягоды. Активна в сумеречные и ночные часы. Осенью залегает в зимнюю спячку. Самки приносят 1-2 помёта по 3-5 детёнышей в выводке.



Что ты можешь сделать для охраны природы?

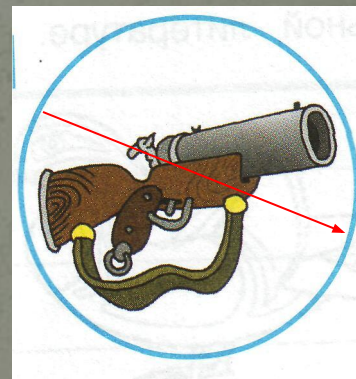
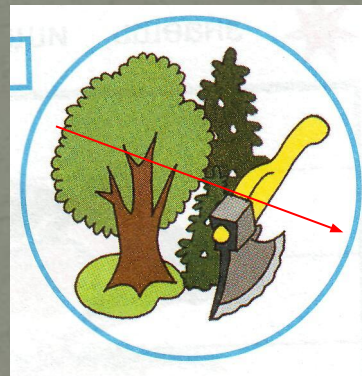
- Не бросай мусор в лесу.
- Не рви цветы.
- Не ломай ветки деревьев и кустарников.
- Подкармливай птиц.
- Бережно используй воду.
- Сажай деревья и цветы.



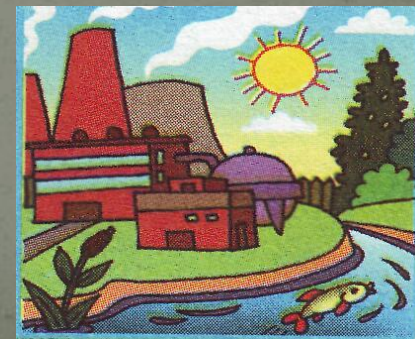
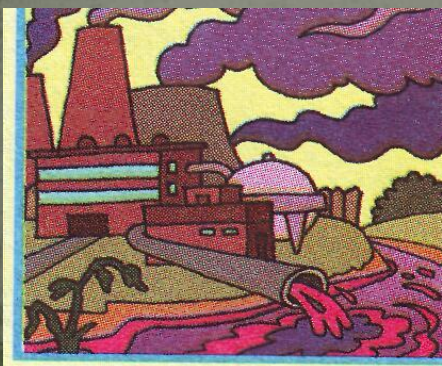
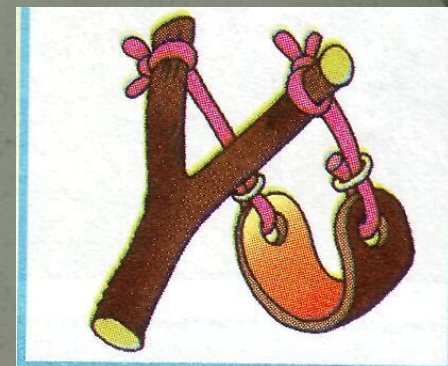
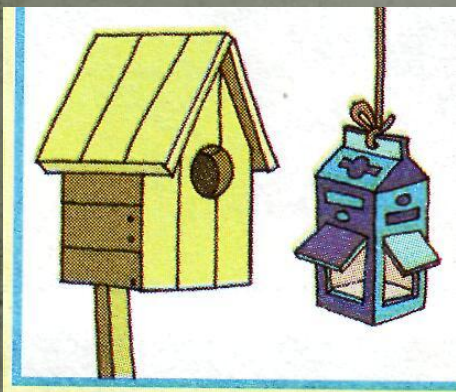


Во многих странах созданы природные заповедники, где животные живут в естественных условиях, не подвергаясь опасности. Люди приезжают туда посмотреть на них.

Игра "Назови правило".



Отрицательное и положительное влияние человека на природу



Берегите природу!

- Охранять природу-значит охранять Родину!

