

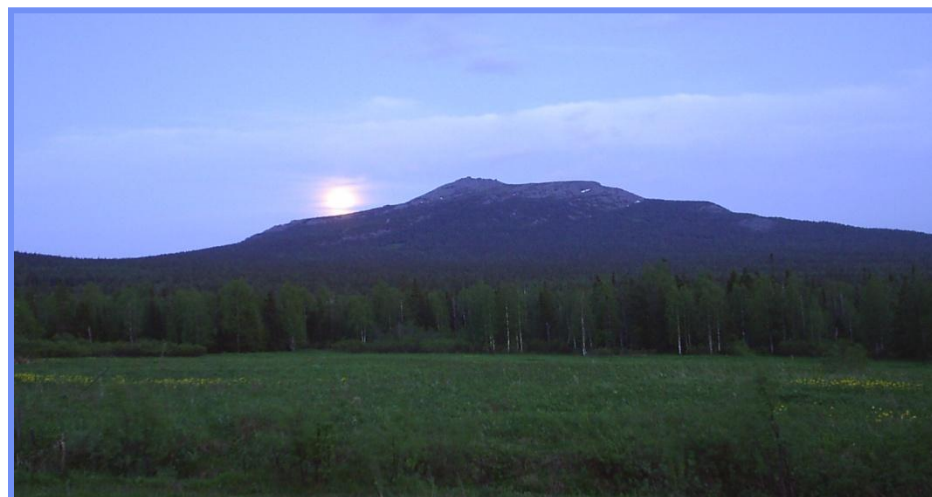
# Государственный природный заповедник "Басеги"

1982-2012

# История создания заповедника «Басеги»



**БАСЕГИ**  
ГОСУДАРСТВЕННЫЙ ПРИРОДНЫЙ  
ЗАПОВЕДНИК



## История создания заповедника «Басеги»



Вид на Басежата



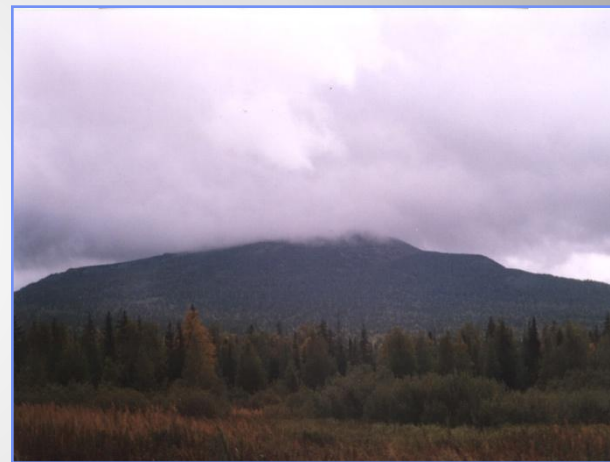
Вид на Северный Басег

Государственный заповедник «Басеги» создан в 1982 году. Имя своё он получил по названию небольшого, изумительно красивого хребта. «Басеги» - это слово одного корня с диалектными словами «баской», «баско», «баса», что означает «красивый», «красиво».

## История создания заповедника «Басеги»



Радуга над Басежатами

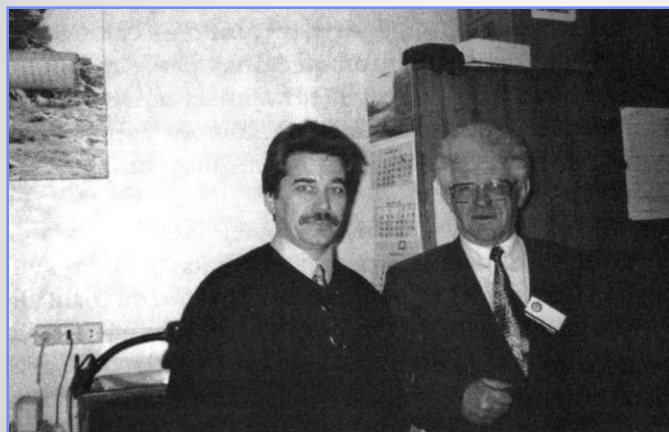


Средний Басег в тучах

**Существует несколько версий о происхождении названия заповедника:**

- название возникло в честь коми-пермяцкой фамилии Босегов.**
- когда-то давно эти горы, возможно, носили название «Камень Басеги» или «Басегов камень», а позже название немного видоизменилось и приняло форму множественного числа – вершин-то несколько.**

## История создания заповедника «Басеги»



Г. А. Воронов, заведующий кафедрой БОП ПГУ, доктор географических наук, профессор (справа), и В. А. Акимов, сотрудник кафедры.

**Официальным документом, создания заповедника стало «Постановление Совмина РСФСР» об образовании государственного заповедника «Басеги». Произошло это 1 октября 1982 года. Впервые вопрос о создании заповедника прозвучал в 1947 году. Открыли заповедник профессор Г. А. Воронов и сотрудник кафедры В. А. Акимов.**

# История создания заповедника «Басеги»

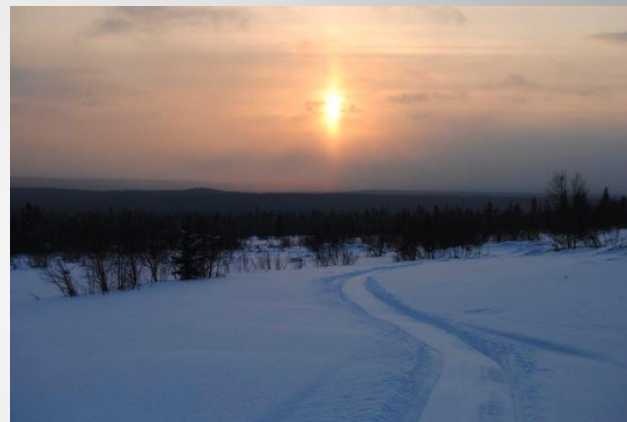


**Первый директор заповедника  
В.Д. Бояршинов 1982-1985**

**Целью создания заповедника было сохранение и изучение естественных природных процессов и явлений, генетического фонда растительного и животного мира, отдельных видов и сообществ растений и животных, типичных и уникальных экологических систем.**



**Северный Басег в начале лета**



**Зима на Северном**



**На Среднем Басеге**

## Общие сведения о заповеднике «Басеги»





# Расположение заповедника «Басеги»

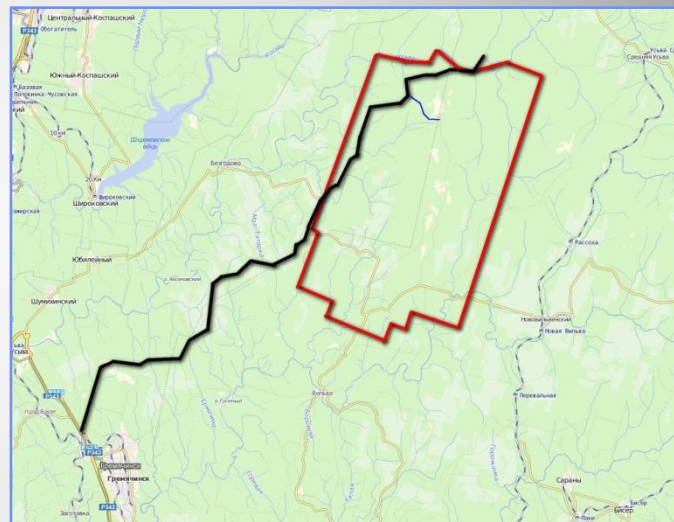
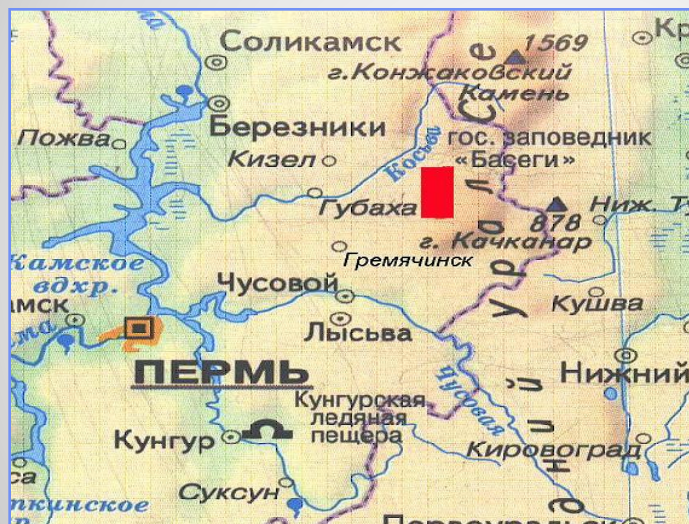


Схема расположения заповедника

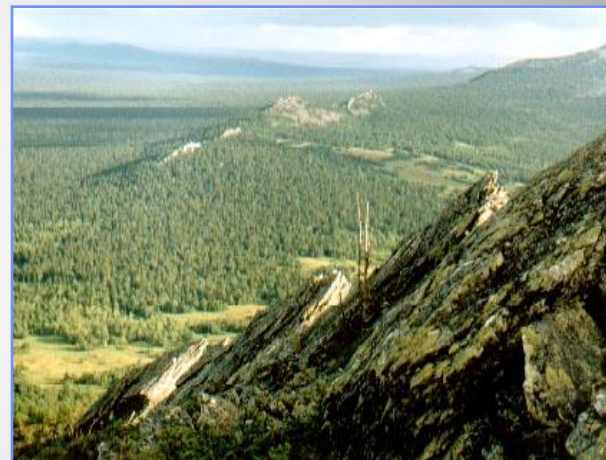
Заповедник расположен на стыке Гремячинского и Горнозаводского административных районов, на восточной границе Пермской области.

Заповедник является природоохранным, научно-исследовательским и эколого-просветительским учреждением федерального значения.

## Общие сведения о заповеднике «Басеги»



Южный склон Среднего Басега



Вид на Басежата с Северного Басега

**Площадь заповедника при открытии составила 19 422 га.  
После расширения территории, происшедшего в 1993 году,  
площадь заповедника составила 37 957 га.**

## Общие сведения о заповеднике «Басеги»



Вид на Северный Басег с Басежат



На Южном Басеге

**Уральские горы отсчитывают свою историю с палеозойской эры и представляют собой невысокие горы, поднимающиеся над морем лесов. Гор с острыми вершинами осталось мало, чаще мы видим плоские, сглаженные хребты.**

## Общие сведения о заповеднике «Басеги»



Море тайги



Уральские просторы

**Хребет Басеги расположен в Средне-Уральской физико-географической горной области. В сложение гор принимали участие сланцевые породы. В геоботаническом плане хребет Басеги относится к подрайону пихтово-еловых и березовых лесов района горно-таежных пихтовых лесов.**

## Общие сведения о заповеднике «Басеги»



Средний Басег летом



Северный Басег зимой

**Хребет состоит из гряды обособленных вершин достигающих 800-900 м над уровнем моря. Когда-то он был выше, имел цельное строение, но со временем разделился на три части: две – Северный и Средний Басеги – имеют отдельные вершины, а Южные камни – это цепь узких гряд с обнаженными часто острыми, гребневидными вершинами.**

## Общие сведения о заповеднике «Басеги»



Вид на Северный Басег



Южный Басег

**Северный, Средний и Южный Басеги располагаются цепью с севера на юг, за что и получили своё название. Самая высокая точка заповедника – вершина горы Средний Басег (994 м), высота Северного Басега составляет 952 м, а Южного – 851 м.**

## Общие сведения о заповеднике «Басеги»

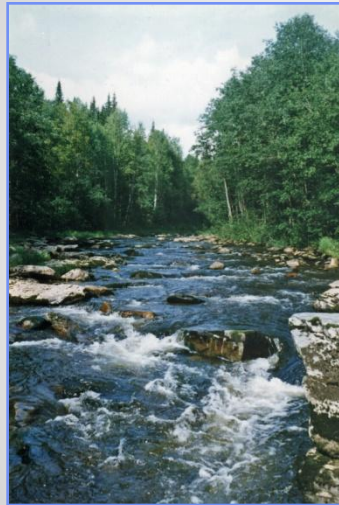


Останцы на плато Среднего Басега (каменный «пантеон»)

**В южной части Среднего Басега расположена группа камней – останцев, образовавшаяся в результате выветривания горных пород. Это, так называемый, пантеон камней, имеющих причудливые очертания, один из которых похож на верблюда.**

**Ландшафтная карта заповедника представлена тремя основными ландшафтными поясами: горно-таежный, подгольцовый и горно-тундровый.**

## Общие сведения о заповеднике «Басеги»



Река Порожняя



Радуга над Басегами



Мочажина на Среднем

Территория заповедника находится в междуречье Усьвы и Вильвы. Со склонов хребта стекает множество мелких речек, являющихся их притоками. Самые примечательные из них: Коростелевка, Порожняя (на снимке), Хариусная, Большой и Малый Басеги. Ширина этих рек достигает от 3 до 10 метров. Все они типично горные: имеют каменистое ложе, извилистое русло, значительный уклон к устью.



# Фауна заповедника «Басеги»



**БАСЕГИ**  
ГОСУДАРСТВЕННЫЙ ПРИРОДНЫЙ  
ЗАПОВЕДНИК



## Фауна заповедника «Басеги»



Лось



Медвежата

**Животный мир заповедника типичен для таежной зоны и насчитывает 50 видов млекопитающих, 185 видов птиц, 1 вид рептилий, 3 вида амфибий и 10 видов рыб. Самыми обычными в заповеднике являются: заяц-беляк, белка, куница, колонок, горностай, волк, лиса, медведь, рысь, ласка.**

## Фауна заповедника «Басеги»



**Из амфибий на территории заповедника встречаются:**

- жаба серая (см. фото)
- лягушки травяная и остромордая

**Фауна рептилий представлена одним видом:**

- ящерица живородящая (см. фото)

## Фауна заповедника «Басеги»



Рябчик



Малиновка

**Мир птиц заповедника очень богат и разнообразен. Наибольшее число видов представлено в отряде воробьиные, среди которых самыми распространёнными являются зяблик, пеночка, дрозды, камышевка, синицы.**

**Ястребиная сова, беркут, орлан-белохвост, черный аист и скопа внесены в Красную книгу.**

## Фауна заповедника «Басеги»



Коростель



Сова ястребиная

В Красную книгу Пермского края занесены птицы: коростель, перепел, кроншнеп большой, дупель сова ястребиная, сорокопуд серый, неясыть бородатая, воробьиный сыч; беспозвоночные: бабочки мнемозина и махаон и шмель каменный; рыбы: таймень и подкаменщик.

Такие виды животных как, бобр, белка-летяга, выдра, ондатра, жаба серая являются редкими для территории заповедника.

# Флора заповедника «Басеги»



**БАСЕГИ**  
ГОСУДАРСТВЕННЫЙ ПРИРОДНЫЙ  
ЗАПОВЕДНИК



## Флора заповедника «Басеги»



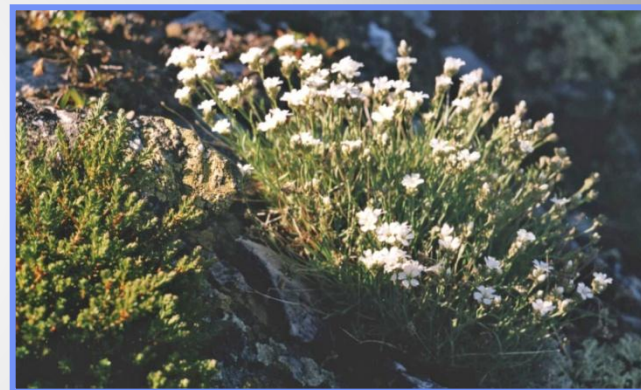
**Флора растений заповедника, насчитывает около 700 видов, из которых более 50 относятся к редким, главным образом - реликты и эндемики.**

**На фото: калужница болотная, морошка**

## Флора заповедника «Басеги»



**Родиола розовая**



**Качим уральский**

В красную книгу России занесены 3 вида высших растений: надбородник безлистный, калипсо луковичная, родиола розовая; и 4 вида низших: лишайники лобария легочная, нефромопсис Лаурера и омфалина гудзонская, гриб трутовик лакированный. Еще 7 видов растений являются особо охраняемыми в Пермском крае: гвоздика иглолистная, пальчатокоренники Фукса и крапчатый, дриада точечная, козелец голый, гроздовник ланцетовидный и многоножка обыкновенная. 12 видов растений являются эндемиками Урала и встречаются они в основном в высотной части хребта: гусиный лук ненецкий, качим уральский, ветреница пермская, тимьян малолистный, ясколка Крылова и другие. 27 видов растений внесено в списки видов, нуждающихся в особом внимании к их состоянию в природной среде (Приложение к Красной книге Пермского края).



# Флора заповедника «Басеги»



**Гусиный лук ненецкий**

**Хохлатка плотная**



# Флора заповедника «Басеги»



**Ветреница пермская**

**Пальчатокоренник пятнистый**



# Флора заповедника «Басеги»



**Малина**

**Вороний глаз**



**ПРЕЗЕНТАЦИЯ ПОСВЯЩЕНА 30-ЛЕТИЮ  
ЗАПОВЕДНИКА «БАСЕГИ»**



В презентации использованы материалы буклета о заповеднике и книги «Басеги - страна заповедная» Лоскутовой Н.М.  
Фотографии: Курулюка В.М.