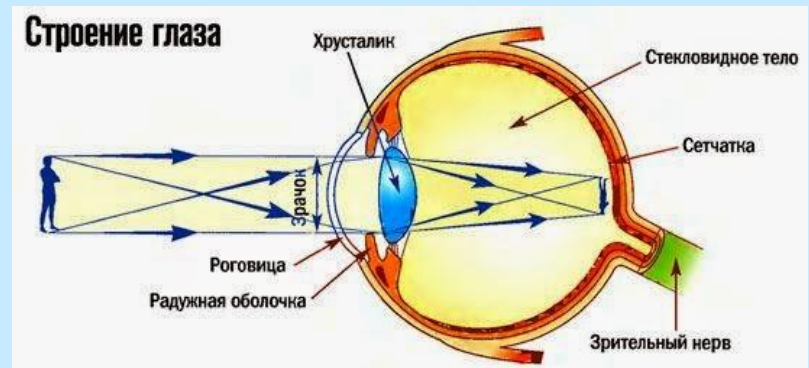


Ответьте на вопрос:

Что называют слепым пятном?

- 1) участок сетчатки, на который не попадают солнечные лучи
- 2) участок сетчатки, в котором отсутствуют палочки и колбочки
- 3) часть хрусталика, в котором не преломляются солнечные лучи
- 4) участок зрачка, отражающий избыточный солнечный свет



Ответьте на вопрос:

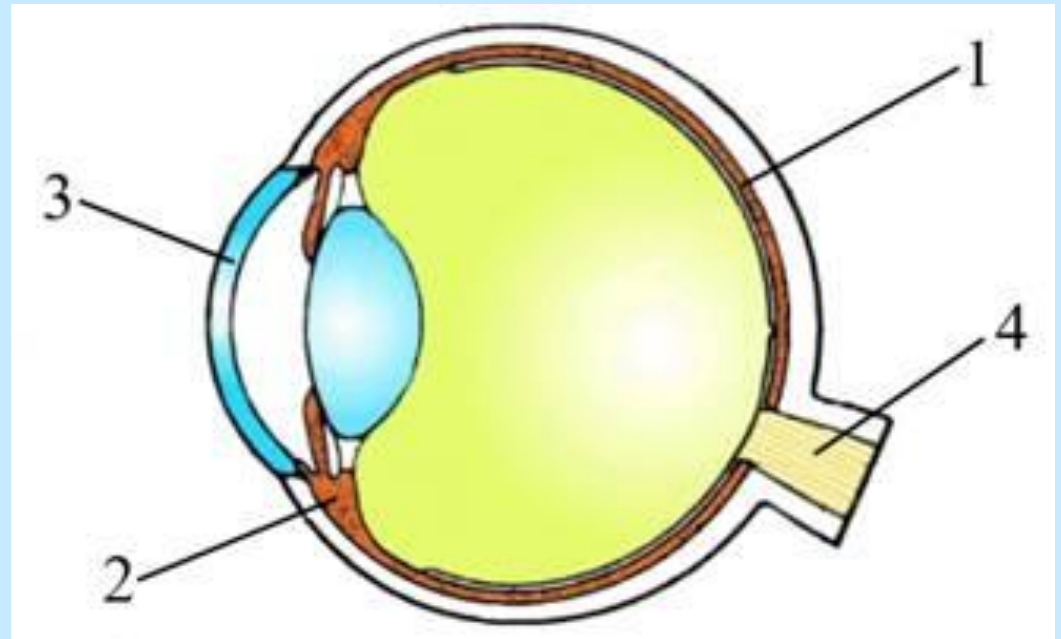
Какой цифрой на рисунке обозначена структура глазного яблока, входящая в оптическую систему глаза?

1) 1

2) 2

3) 3

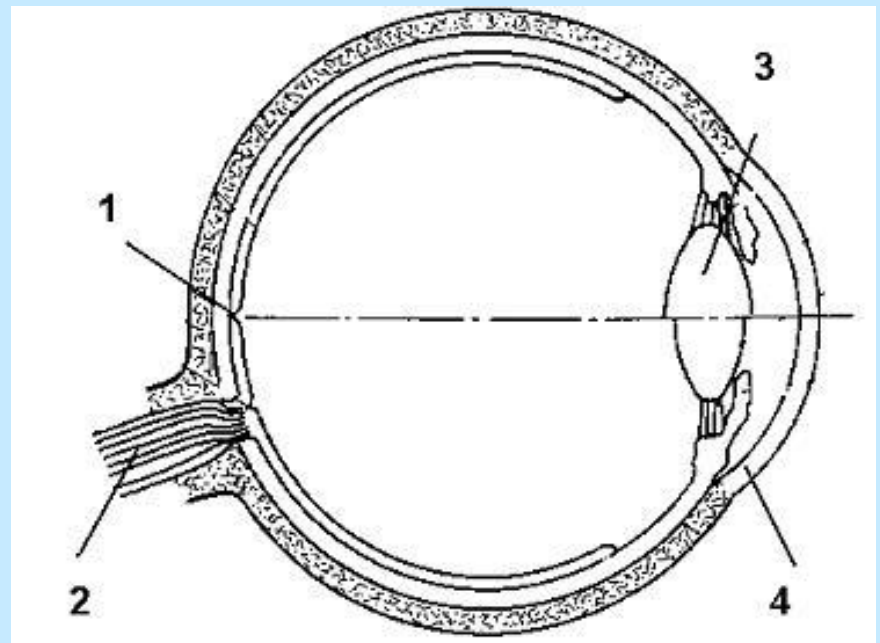
4) 4



Ответьте на вопрос:

Какой цифрой обозначена на рисунке часть органа зрения, преломляющая световые лучи?

- 1) 1
- 2) 2
- 3) 3
- 4) 4



Тема:

Заболевания и повреждения глаз



Словарь:

- близорукость
- дальнозоркость
- острота зрения

Нарушения зрения



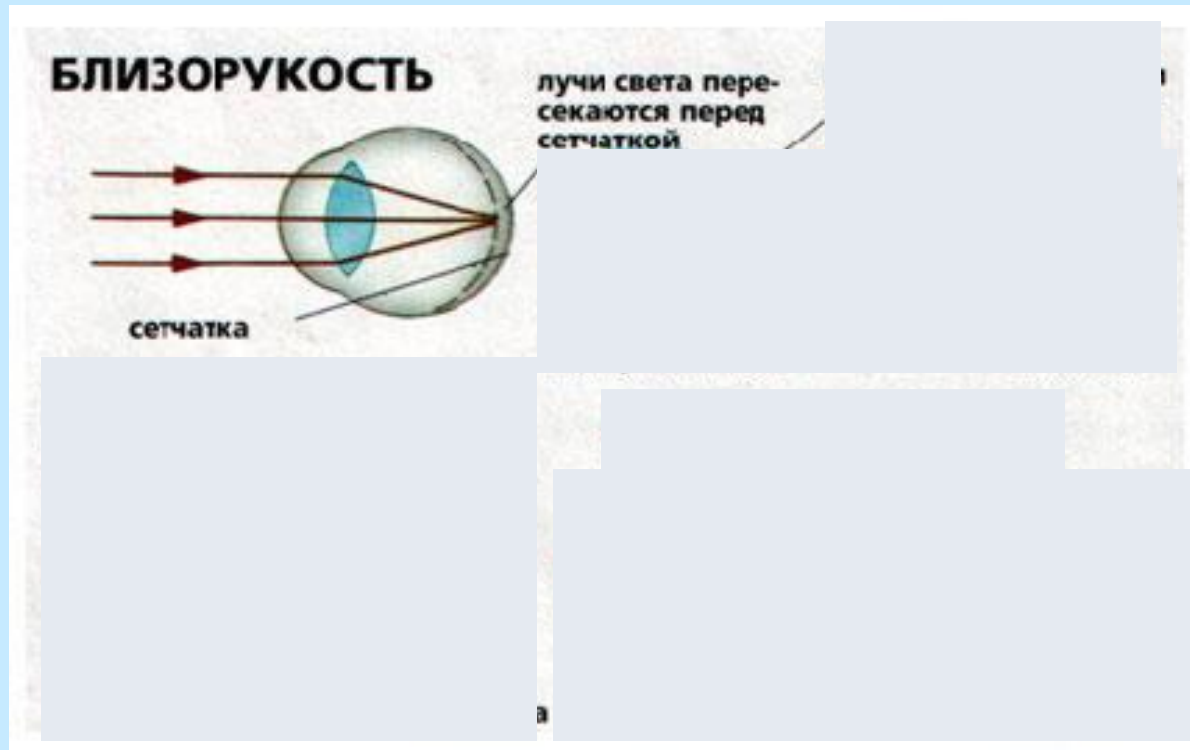
Нарушения зрения: близорукость или дальнозоркость.

Рассмотрите рисунок на стр. 236.

Почему человек может видеть нечётко?

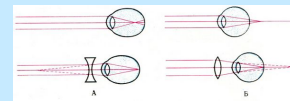
Как называются нарушения зрения?

Нарушения зрения



При близорукости изображение получается перед сетчаткой, поэтому оно нечёткое.

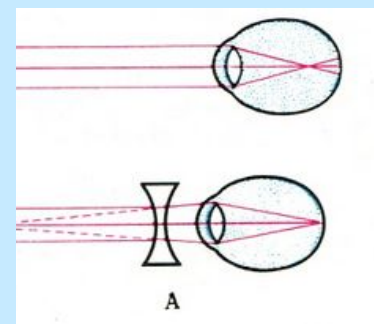
При дальнозоркости изображение получается за сетчаткой, поэтому оно нечёткое.



Выводы:

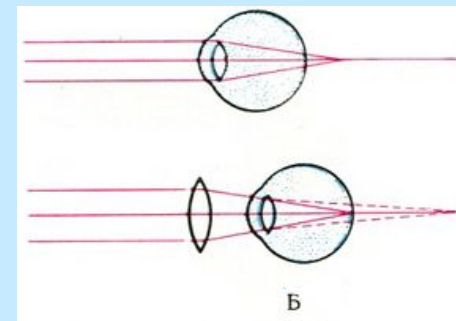
1) Близорукость: изображение получается перед сетчаткой, поэтому оно нечёткое.

Исправить: очки с вогнутой линзой



2) Дальнозоркость: изображение получается за сетчаткой, поэтому оно нечёткое.

Исправить: очки с выпуклой линзой



Домашнее задание:

§ 53. Заболевания и повреждения глаз

Задание 1

1. У кого из трёх пациентов (А, Б, В) глазное яблоко нормальное, а у кого нет? Кому из них требуются очки и какие?

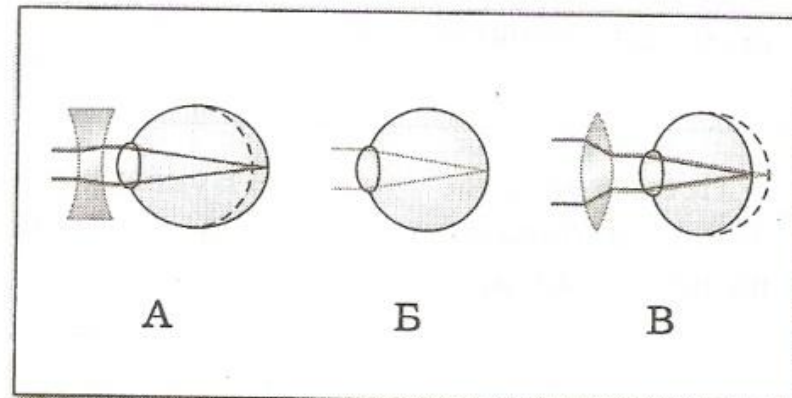
Зрение нормальное у _____

Близорукость у _____,

нужны _____ очки.

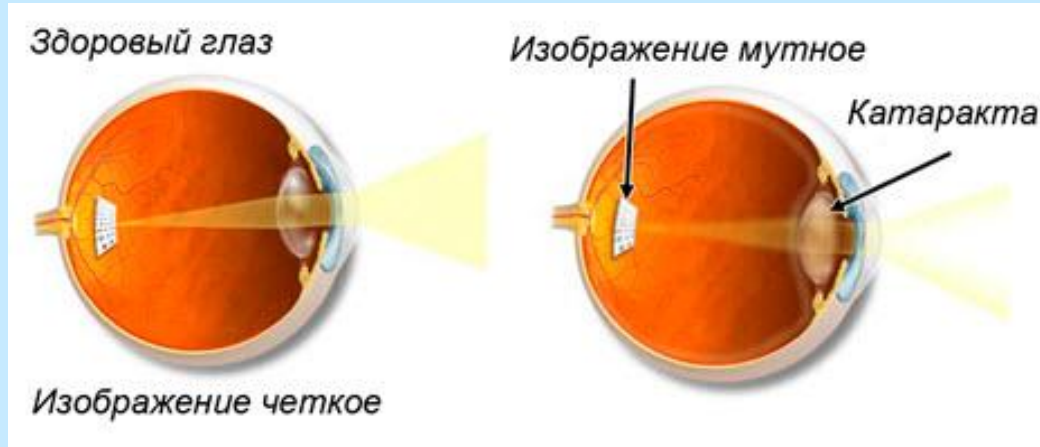
Дальнозоркость у _____,

нужны _____ очки.



Вертикальная линия показывает место фокусировки параллельных лучей в глазу

Катаракта



- Катаракта – мутный хрусталик

Задание:

Прочитайте текст «Первая помощь при повреждении глаз» на стр. 237 и выполните задание:

Задание 2

Ответьте на вопросы.

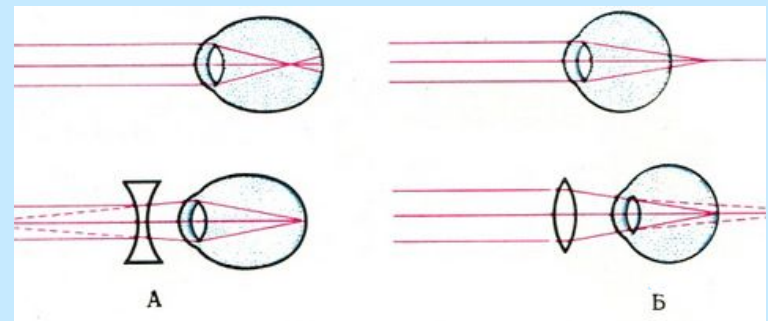
1. Что надо делать, чтобы не повредить зрение?

2. Как удалить соринку, попавшую в глаз?

Ответьте на вопрос:

В какой части глазного яблока происходит фокусировка изображения у людей, страдающих близорукостью?

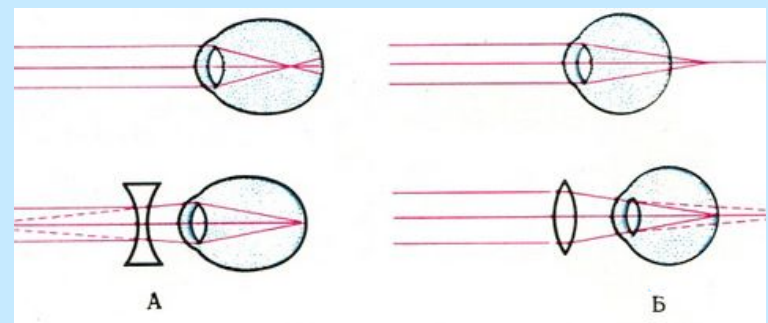
- 1) в области жёлтого пятна
- 2) за сетчаткой
- 3) в области слепого пятна
- 4) перед сетчаткой



Ответьте на вопрос:

В какой части глазного яблока происходит фокусировка изображения у людей, страдающих дальнозоркостью?

- 1) в области жёлтого пятна
- 2) за сетчаткой
- 3) в области слепого пятна
- 4) перед сетчаткой



Ответьте на вопрос:

Катаракта – это заболевание, связанное с помутнением

- 1) роговицы**
- 2) хрусталика**
- 3) стекловидного тела**
- 4) радужки**



Ответьте на вопрос:

Какое из свойств органа зрения проверяется с помощью представленной таблицы?

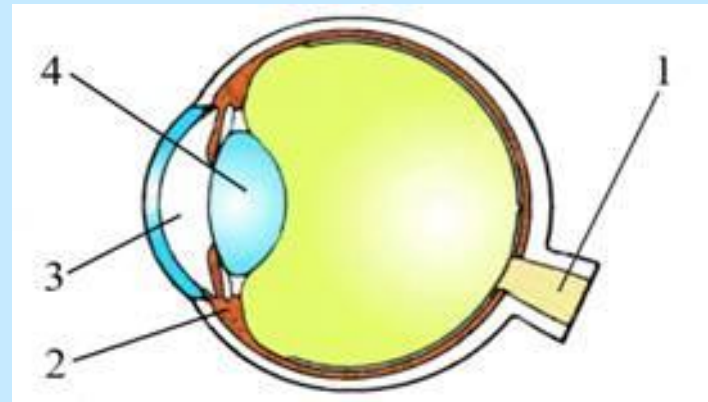
- 1) бинокулярность
- 2) острота
- 3) адаптация
- 4) цветовое восприятие



Ответьте на вопрос:

Какой цифрой на рисунке обозначена структура глаза, нарушение в которой приводит к дальнозоркости?

- 1) 1
- 2) 2
- 3) 3
- 4) 4



Ответьте на вопрос:

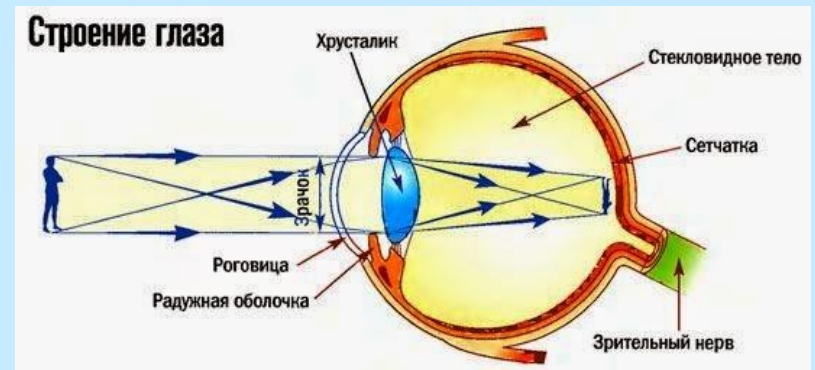
Какое нарушение зрения является общим для людей, страдающих дальнозоркостью и близорукостью? Люди с такими заболеваниями

- 1) затрудняются оценить расстояние между предметами**
- 2) видят окружающие предметы неясно, расплывчато**
- 3) не воспринимают зрительных раздражителей**
- 4) затрудняются воспринимать некоторые цвета**

Ответьте на вопрос:

В какой части глазного яблока происходит фокусировка изображения у людей с нормальным зрением?

- 1) в области жёлтого пятна
- 2) перед хрусталиком
- 3) на сетчатке
- 4) перед сетчаткой



Ответьте на вопрос:

Часть глаза, меняющая свою преломляющую способность в зависимости от удалённости предмета, – это

- 1) передняя камера
- 2) зрачок
- 3) хрусталик
- 4) стекловидное тело

