



# МНОГООБРАЗИЕ ПТИЦ. ПТИЦЫ «ЦИМЛЯНСКОГО ЗАКАЗНИКА»



«Внимание! Это могут  
не увидеть потомки».



**Давайте познакомимся с некоторыми из них**



# Давайте совершим наше путешествие в заказник

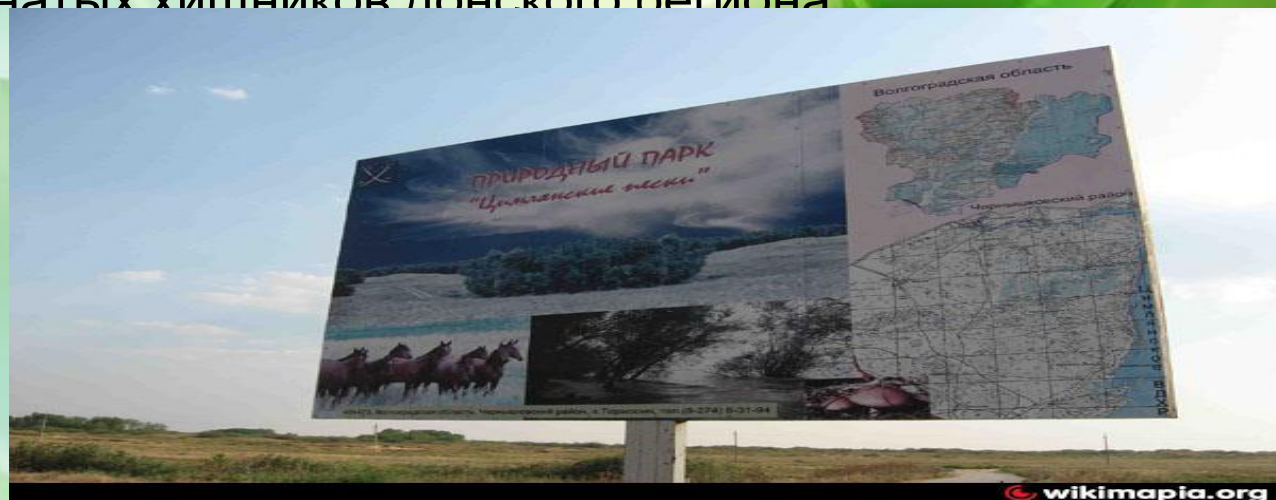
## «ЦИМЛЯНСКИЙ»

Доно-Цимлянский песчаный массив, или, как называют этот район казаки – Кучугуры\*, широко известен среди любителей путешествий, охоты и рыбной ловли. Обширное почти не населенное пространство грядово-ложбинных песков разной степени зарастания травяной растительностью, березовые и осиновые колки и перелески, чередующиеся с посадками сосны, создали здесь благоприятные условия для обитания многочисленной и разнообразной фауны



# Краткая статистика

Фауна птиц заповедника включает более 150 видов пернатых, в Красную книгу России занесены - орлан белохвост, скопа, филин, стрепет, кулик ходулочник, шилоклювка, кулик сорока, авдотка. Научные сотрудники провели несколько экспедиционных выездов для выявления состояния животного мира. Предварительные результаты этого обследования оказались впечатляющими. Ранней весной, пока не распустилась листва, было учтено более 30 гнезд орлана белохвоста. А во время последнего выезда в середине июня, наблюдались скопления этих «краснокнижных» птиц более 35 особей! Всего на территории заказника обитает более 100 этих самых крупных пернатых хищников донского региона



**Орлан-белохвост**– большая хищная птица семейства ястребиных, длина тела которой может достигать метра, а вес — от трех до семи килограммов. Самки вырастают намного крупнее самцов, а вообще эта птица является четвертой по величине хищной пернатой Европы.

Большая часть массивного тела орлана-белохвоста окрашена в бурый цвет, и лишь хвост белый -именно эта особенность стала основой для названия вида.



# Орлан-белохвост



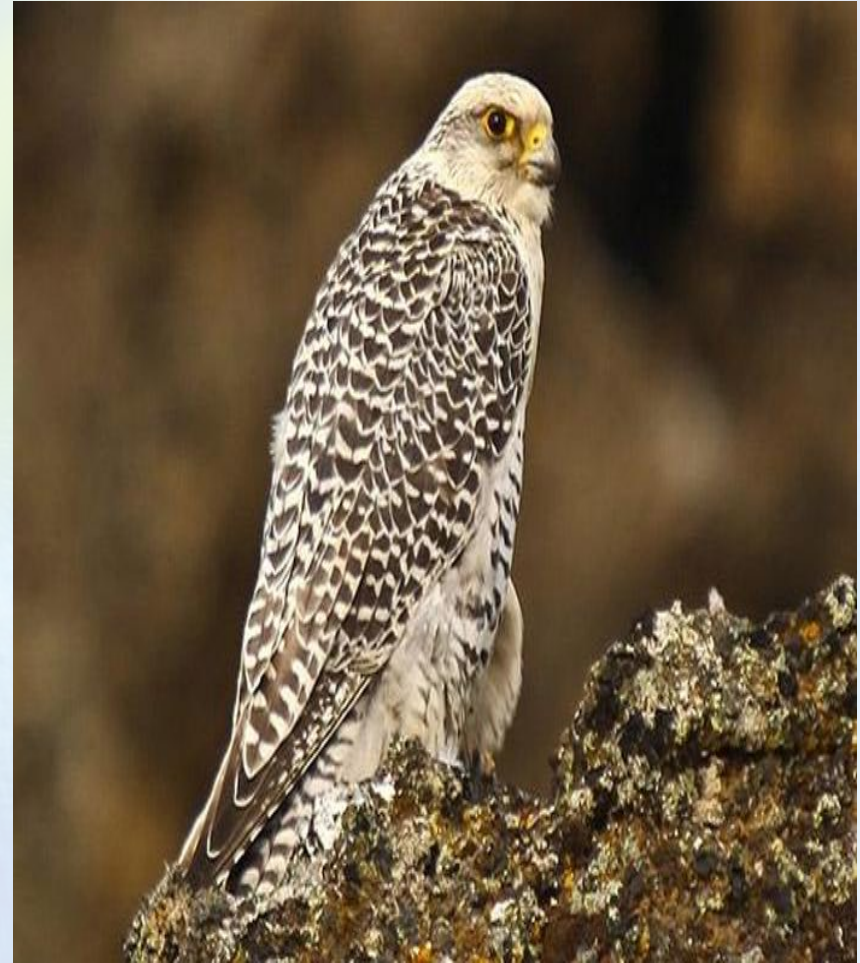
# Балабан

Балабан – птица семейства соколиных отряда хищных птиц, длина тела до 60 см, размах крыльев до 130 см. Окраска оперения на спинной стороне тела серовато-бурая, иногда с рыжеватым поперечным рисунком, на брюшной стороне – белая с бурыми или черными пестринами. Добычу балабан бьет на лету, но может хватать ее и с земли. Пищей служат птицы, а также суслики и мелкие полевые грызуны, истреблением последних балабан, как бы приносит пользу. Балабана дрессируют для охоты за средними и крупными птицами, за зайцами и даже джейранами.



Крупный сокол с несколько притупленными крыльями, с длинным закругленным на конце хвостом. У старых птиц верхняя сторона тела серая, с бледно-сизыми или беловатыми поперечными полосами. Низ беловатый или серым налетом, горло и грудь с темными каплевидными пятнами. Встречаются светлые вариации ("Белый кречет"), у которого оперение в основном белое, верх с небольшими черно-бурыми поперечными полосами или пятнами.

## Кречет





# Курганник



Редкий вид. Для гнездования предпочитает деревья и крупные кусты, но в безлесных районах устраивает гнезда на курганах, обрывах и, реже, просто на земле.

Придерживается открытых, холмистых участков. Взрослые особи на спинной стороне бурые с примесью охристого или ярко-рыжего цвета по краям перьев. Имеется и темно-бурая вариация. В кладке 2-4 яйца. Основной корм мелкие млекопитающие и зайцы.



# Орёл степной



Общая длина 60—72 см, крыльев 1,59—1,83 м. Самки степных орлов крупнее самцов. Самцы весят от 1,6 до 2 кг, самки — от 1,6 до 2,4 кг.

- Окраска взрослых степных орлов тёмно-бурая, часто с рыжеватым пятном на затылке, с чёрно-бурыми первостепенными маховыми, где на основании внутренних опахал имеются серо-бурые пестрины; рулевые перья тёмно-бурые с серыми поперечными полосами. Клюв у основания серый, а его кончик чёрный, когти также чёрные, ноги желтые.
- Гнёзда устраивает на деревьях, чаще на акациях, реже на опорах линии электропередач. В кладке 1—3, чаще 2 белых яйца. Насиживание продолжается 39—45 дней, гнездовой период длится около 76—85 дней.



# Могильник



- Хищная крупная птица, представляющая семейство ястребиных. У этого орла длинные широкие крылья и довольно длинный прямой хвост. Размах крыльев птицы порой достигает двух метров, вес – 4 килограммов. Зачастую могильщика сравнивают с беркутом, ведь они похожи друг на друга, а ареалы их пересекаются.





Змееед

Общая длина 60—85 см, длина крыла 51—65 см, вес птиц 2,7—4,8 кг. Степной орел на севере перелетная, на юге оседлая птица

У хищников крупные сильные ноги, вооруженные острыми когтями, крючкообразно загнутый клюв.



Степной орел



БЕРКУТ

# Скопа

Скопа крупная хищная птица длиной 55-58 см, с размахом крыльев 145—170 см Скопы распространены во всём мире, размножаясь или зимую на всех континентах кроме Антарктиды. Зимой они гнездятся в Египте и на некоторых островах Красного моря.



# Пустельга

Обыкновенная пустельга — птица из отряда соколообразных, наиболее распространённая хищная птица Центральной Европы. Птица символ СОПР (Союз охраны природы России). Острота зрения обыкновенной пустельги выше человеческой в 2,6 раза



# ЯСТРЕБЬ

**Могучая – и редкой красоты,  
Опасная, прожорливая птица...  
Услышав грозный клёкот с высоты –  
Невольно задираем к небу лица.**

**При виде страшных согнутых когтей  
Сжимается от страха всё живое...  
И ждут в лесу тревожных новостей  
О свежих фактах зверского разбоя.**

**Ни заяц, ни ворона, ни енот  
Не ведают покоя в чаще леса,  
От ястреба скрываясь круглый год  
Под пологом зелёного навеса.**

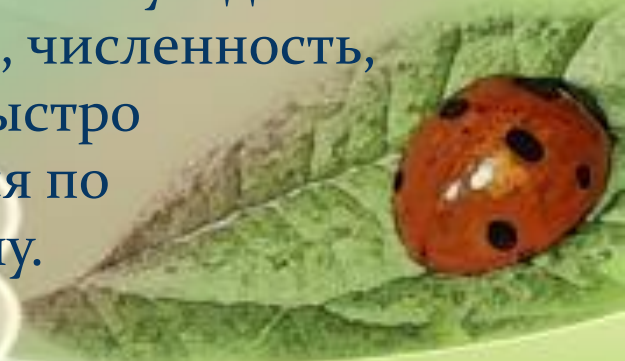
**Зато в природе ястребиных пар  
Заложены любовь и постоянство:  
Сойтись – навек! И – как бесценный дар,  
Всю жизнь делить воздушное пространство.**



# Дрофа или дудак



Встречается на Дону в различных районах. Места её обитания на территории – открытые целинные ковыльно-типчаковые степи. Редко гнездится на полях озимых зерновых культур и на сенокосных угодьях. Редкий вид, численность, которого быстро сокращается по всему ареалу.



# Стрепет

Стрепет — самый мелкий из дрофиных, которых можно встретить на территории России. Величиной он с курицу, весит около 800 г.

Оперение стрепета сверху буровато-охристое с мелким струйчатым рисунком, брюшная сторона белая. У самца в брачный период на зобе и шее хорошо заметны 3 черные поперечные полосы.

Преобладающий цвет крыльев белый, и только самый конец крыла и пятно возле сгиба черные — это хорошо заметно у летящей птицы. При полете крылья самцов издают своеобразный звенящий звук.

Ныне стрепета можно встретить на нераспаханных участках степей от Дона до Урала. По земле стрепет передвигается медленными шагами, но может и очень быстро бегать.





# Филин

Одно из «неофициальных» названий филина сова сов. Такое название он получил не случайно. Среди всех птиц сова филин выделяется своими внушительными размерами. Размах его крыльев достигает двух метров, общая длина составляет 60-72 сантиметра, а вес находится в пределах 2-4 кг. При этом самки по своим габаритам превосходят самцов.

Известно, что филин птица весьма примечательной внешности. Ее легко узнать по ушкам из перьев, которые наклонены наружу. Характерными чертами внешности филина являются также лапы, до самых когтей покрытые пухом, и большие круглые глаза с ярко-оранжевой радужной оболочкой.



## Цапля желтая

Жёлтая ца́пля — птица семейства цаплевых.

Жёлтая цапля длиной 40 — 49 см, вес 250—300 г., размах крыльев от 71 до 80 см. Оперение жёлто — охристого цвета. Брюхо, хвост и крылья белые. Лапы красные, клюв зеленовато — жёлтый, вершина клюва чёрная. В брачном наряде у птицы на затылке удлинённые, белые с чёрной каймой перья. Молодые птицы окрашены темнее.



- Самые длинные клювы среди куликов у кроншнепов.
- Но по манере сбора корма кроншнепы - типичные собиратели, почему-то редко употребляющие свои длинные, слегка отогнутые книзу клювы для зондирования. Основу рациона в гнездовой период составляют насекомые и пауки, но крупные виды кроншнепов способны поймать и съесть ящерицу, лягушонка, полевку, землеройку и даже мелкую птичку.



# Кроншнеп



## Кулик - сорока

Кулик-соро́ка— крупный кулик с длинным оранжевым клювом и чёрно-белым контрастным оперением. В пределах ареала хорошо узнаваемая птица. Крупный коренастый кулик величиной примерно с серую ворону. Длина тела 40—47 см, вес 420—820 г, размах крыльев 80—86 см. В оперении контрастные чёрно-белые тона. У взрослой птицы в брачном наряде голова, шея, верхняя часть груди, передняя часть спины, малые и средние кроющие крыла и окончание хвоста чёрные, с небольшим металлическим блеском. Крылья сверху чёрные с широкой белой поперечной полосой. Остальное оперение — низ, бока, испод крыла, надхвостье и полоса на крыле — белые. Под глазом имеется маленькое белое пятнышко.



Колпица — большая белая птица с черными ногами и желтоватым, сильно расширяющимся на конце клювом. Издали больше похожа на аиста. Летает с вытянутой шеей, как аисты и журавли, не сгибает ее в полете, как цапли. В России обитает в южных областях. Гнездится колпица в тростниковых зарослях, на заломах сухих стеблей, или на деревьях в общих колониях с другими птицами, занимая верхний ярус Гнезда. Самка откладывает 3—4 крупных (6,9 × 4,5 см) известково-белых яйца с неясными буроватыми пятнами.

## Колпица



# Розовый пеликан



- Свое название этот вид получил из-за оттенка пера, которое становится бледно-розовым на третьем году жизни птицы. У молодых особей перо серовато-бурое с голубоватым оттенком на спине.
- Пеликаны - самые крупные птицы из водоплавающих. Их вес чуть больше взрослой индейки, ориентировочно 7-12 килограммов, у них большие крылья, короткие и массивные лапки, не большое овальное туловище, которое в длину составляет 130-170 сантиметров, длинный клюв и длинная шея. В нижней части клюва располагается растягивающийся мешочек, который заметен при его полёте.



# Авдотка

Авдотка - птица величиной с голубя (длина крыла 23- 25 см), песочно-серого цвета, с темными продольными полосками. Как и у всех представителей семейства, у нее большие ноги, относительно большая голова и сравнительно короткий, но сильный клюв. Кормится авдотка главным образом насекомыми, преимущественно жуками, прямокрылыми, ест также червей, рептилий и мелких грызунов.



ШИЛОКЛЮВКА - сразу узнается по форме клюва. Он длинный, тонкий, плоский и гибкий, загнут дугообразно вверх. Конец его острый. Ноги у шилоклювки несколько короче, чем у ходулочника, четырехпалые. Передние пальцы связаны плавательной перепонкой, которая, правда, глубоко вырезана, но оторочки ее доходят до концов пальцев. Верх головы и затылок у шилоклювки черные, крылья черные с большими белыми пятнами, остальное оперение белое. Клюв черный, ноги голубоватые. Длина крыла 21-23 см.



# ШИЛОКЛЮВКА

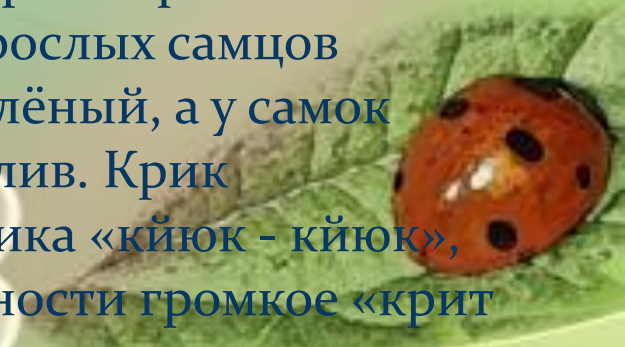




# Ходулочник



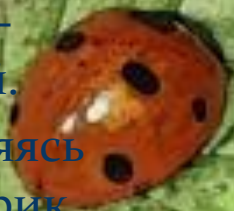
- У ходулочника очень длинные, красного цвета лапы и чёрный, тонкий, прямой и длинный клюв. Длина туловища достигает от 33 до 36 сантиметров, из которых 6 сантиметров приходится на клюв. Голова, затылок, низ и надхвостье белые, спина и крылья с обеих сторон чёрные. Спина и плечи взрослых самцов имеют зелёный, а у самок бурый отлив. Крик ходулочника «кйюк - кйюк», при опасности громкое «крит - крит».



# Степная тиркуша



- Степная тиркушка – обитатель сухих открытых ландшафтов, предпочитает солончаки со скудной растительностью, иногда поселяется на пашне, в степи или на песчаных косах.
- Гнездовые колонии, насчитывающие иногда несколько сот пар, располагаются недалеко от водоемов. Гнездо – углубление в почве с бедной подстилкой из стеблей. Кладка в конце мая – начале июня, состоит из 3-4 яиц. Яйца окрашены, как у луговой тиркушки, но фон оливково-зеленоватый или буроватый.
- От гнезда отводит, притворяясь раненой. Голос – громкий крик «кирлик, кирлик» или «тирли».
- Питается степная тиркушка насекомыми (жуками, саранчой, осами)



Черноголовый хохотун - одна из самых крупных и красивых чаек нашей страны и мировой фауны, по размерам близка к бургомистру и большой морской чайке. От других крупных чаек хорошо отличается бархатисто-черной головой, от темноголовых чаек — очень большими размерами. По рисунку первостепенных маховых хохотун сходен с реликтовой чайкой, от которой легко отличается размерами и трехцветным клювом (оранжево-желтое основание, красный кончик и черная перевязь у вершины). Летает, медленно взмахивая крыльями, может парить. Хорошо плавает, на воде сидит высоко, не ныряет. Очень осторожен, вне колонии молчалив. Голос очень низкий: в колонии и ее окрестностях можно слышать низкое "гау" или "ау", долгий крик напоминает глухой рев. Вопреки названию и некоторым литературным данным и в отличие от серебристой чайки-хохотуньи черноголовый хохотун не хохочет — если не считать хохотом короткий тревожный крик "ха-га-га".

## Черноголовый хохотун



# Журавль красавка

Самый маленький вид журавлей, его высота составляет около 89 см, а вес 2-3 кг. Голова и шея в основном чёрные; позади глаз хорошо заметны длинные пучки белых перьев. От основания клюва до затылочной части имеется участок светло-серых перьев; обычная для других видов журавлей проплешина отсутствует. Клюв короткий, желтоватый. Роговица глаз красновато-оранжевая. Оперение туловища голубовато-серое.



В длину может достигать 180 см,  
масса самок 5,5-6 кг, самцов 8-13 кг  
размах крыльев лебедя-шипун

10 см.

Лебедь



Это крупные, длинноногие и  
длинношеие птицы, их высота  
составляет 90-155 см, размах  
крыльев 150—240 см, а вес 2-11 кг  
Журавли широко распространены  
на всех континентах, отсутствуя  
лишь в Антарктиде и Южной

Журавль



# Пискулька



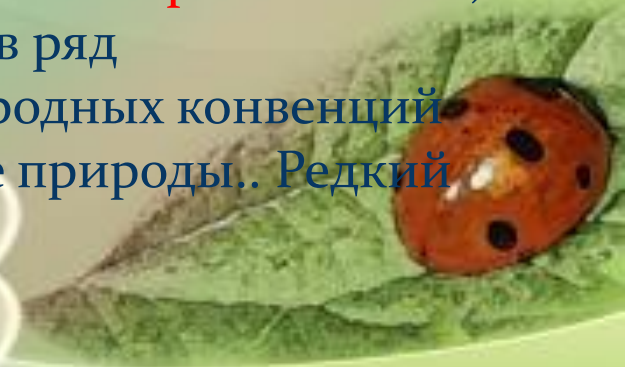
- Пискулька— птица семейства утиных, мелкий гусь. Название своё получила за писк, издаваемый в полёте.
- Пискулька по окраске похожа на белолобого гуся, однако значительно меньше ростом. Также имеет более короткий клюв. Взрослые пискульки имеют большое белое пятно на лбу, которое распространяется почти до макушки головы. Масса взрослой птицы от 1,6 до 2,5 кг.



# Краснозобая казарка



- Краснозобая казарка из семейства **утиных**. Внешним видом напоминает мелкого гуся с толстой шеей и коротким клювом. Окраска яркая и контрастная, сочетает в себе каштаново-рыжие, белые и чёрные тона. Находится под охраной международной и региональных **Красных книг**, включён в ряд международных конвенций по охране природы. Редкий вид.



## Баклан малый

Пуховой птенец: однотонный, тёмно -бурый. Гнездовой наряд: верх головы и шеи бурый, подбородок грязно белесый, нижняя сторона шеи светло бурая. Спина и бока тёмно- бурые, перья верхней части спины имеют светло бурые окаймления. Плечевые и верхние кроющие крыла с сероватым налётом и с тёмной каймой.

Брюшная сторона тела буровато-белая, с рыжеватобурыми размытыми пятнами на груди и зобе, на задней части брюшной стороны тела пятна черновато-бурые, продолговатой формы, переходящие постепенно в тёмно- бурое подхвостье. Уже в этом наряде в январе появляются на боках зоба несколько белых каплевидных пёрышек. Первый брачный наряд: верх головы и шеи буровато-коричневый, нижняя сторона шеи немного светлее, подбородок светло бурый. Спина и надхвостье черные с зеленоватым металлическим блеском.

Кроющие крыла, плечевые и второстепенные маховые с сероватым налетом, с темной предвершинной и бурой вершинной каймой. Низ тела тёмный, коричнево-бурый с крупными, не очень резкими более светлыми пятнами, образуемыми широкой светлой каймой перьев. Бока тела и подхвостье черновато-бурые. Второй брачный наряд: верх головы, шеи и вся верхняя сторона тела окрашены как у взрослой птицы, нижняя сторона тела несколько светлей. Подбородок светло бурый, низ тела однообразно буровато-чёрный без блеска. Белые каплевидные перья разбросаны по всему телу. — птица из семейства баклановых.













**Мы, дети, будущее Дона  
Земли любимой сохраним дары.  
Освободим от грязи рек затоны,  
Посадим лес и вырастим цветы.  
Мы одолеем мусор, будь уверен  
Прекрасный и богатый  
край Донской!**





- ...Любовь к Родине хранится у нас в сердцах и будет храниться до тех пор, пока эти сердца бьются.
- М.А. Шолохов.



A scenic landscape featuring a wide river in the foreground, surrounded by lush green vegetation. In the middle ground, there are rolling green hills and a dense line of trees. In the background, a small village with several buildings, including two prominent domed structures, is visible on a hillside under a clear sky.

**БУДУЩЕЕ  
В НАШИХ РУКАХ!**



[http://dic.academic.ru/dic.nsf/  
ruwiki/1673524](http://dic.academic.ru/dic.nsf/ruwiki/1673524)

[http://www.rgpbz.ru/news/ci  
mljanskie\\_peski/2011-07-19-99](http://www.rgpbz.ru/news/ci<br/>mljanskie_peski/2011-07-19-99)

[http://www.rgpbz.ru/index/kra  
savka/0-54](http://www.rgpbz.ru/index/kra<br/>savka/0-54)

