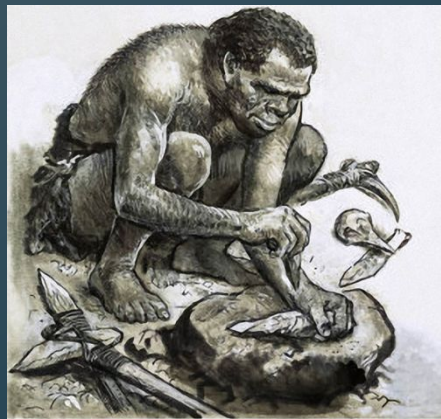
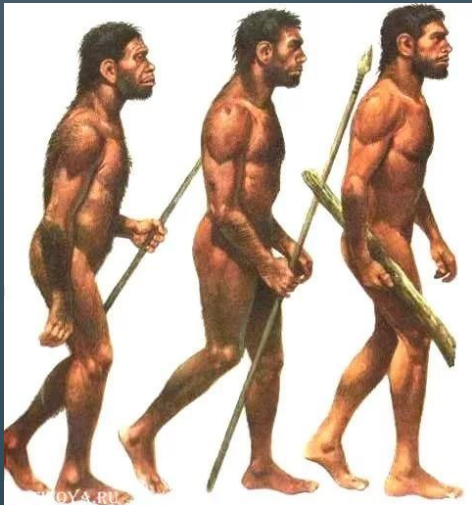


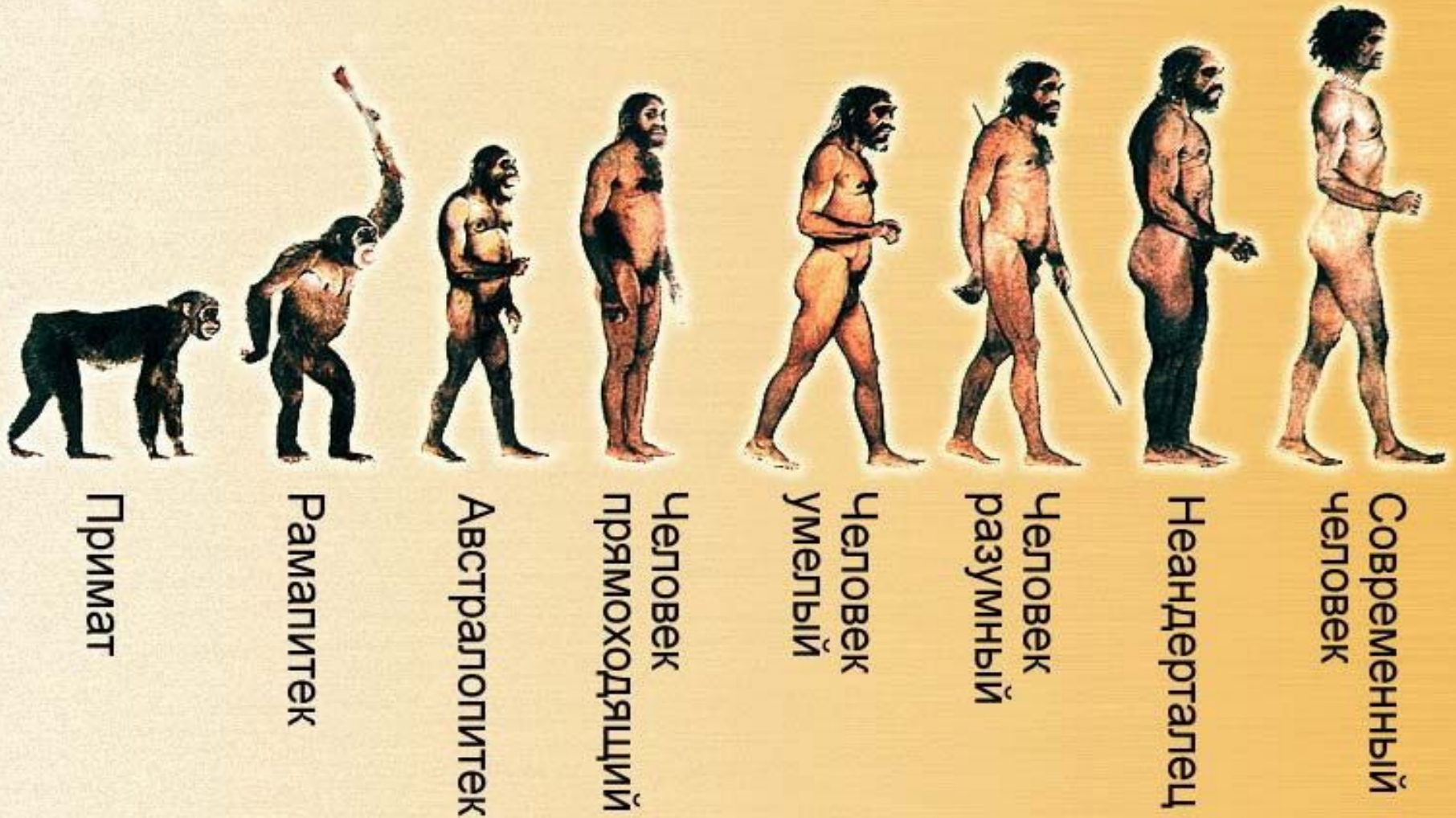
ПРОИСХОЖДЕНИЕ ЧЕЛОВЕКА



Антропогенез— часть биологической эволюции, которая привела к появлению человека разумного (лат. *Homo sapiens*), отделившегося от прочих гоминид, человекообразных обезьян и плацентарных млекопитающих, процесс историко-эволюционного формирования физического типа человека, первоначального развития его трудовой деятельности, речи. Изучением антропогенеза занимается множество наук, в частности антропология, палеоантропология, генетика, лингвистика.



Хронология эволюции человека



Сравнительная таблица видов рода *Ното* Хронология эволюции человека

Вид	Латинское название	Эпоха (млн лет назад)	Ареал	Средний рост (м)	Масса тела (кг)	Объём головного мозга (см ³)	Ископаемые останки	Дата открытия/первой публикации
<u>Человек умелый</u>	<i>Homo habilis</i>	2,6—2,5	<u>Африка</u>	1,0—1,5	30—50	650	множество	1960/1964
<u>Человек прямоходящий</u>	<i>H. erectus</i>	2—0,03	<u>Африка, Евразия (Ява, Китай, Кавказ)</u>	1,5—1,8	60	850 (ранние подвиды) — 1100 (поздние подвиды)	множество	1891/1892
<u>Человек рудольфский</u>	<i>H. rudolfensis</i>	2,0—1,78	<u>Кения</u>	1,5—1,8	45—80		1 череп	1972/1986
<u>Человек грузинский</u>	<i>H. georgicus</i>	1,8	<u>Грузия</u>	1,5—1,7	40—50	600—680	несколько	1999/2002
<u>Человек работающий</u>	<i>H. ergaster</i>	1,8—1,4	<u>Южная и Восточная Африка</u>	1,3—1,7		750—1250	множество	1975
<u>Человек-предшественник</u>	<i>H. antecessor</i>	1,2—0,8	<u>Испания</u>	1,6—1,8	90	1000	2 стоянки	1997
<u>Человек из Чепрано</u>	<i>H. cepranensis</i>	0,9—0,8?	<u>Италия</u>			1000	1 черепная крышка	1994/2003
<u>Гейдельбергский человек</u>	<i>H. heidelbergensis</i>	0,8—0,345	<u>Европа, Африка, Китай</u>	<1,5	60	1100—1400	множество	1908
<u>Неандерталец</u>	<i>H. neanderthalensis</i>	0,14—0,024	<u>Европа, Передняя Азия</u>	1,65	55—70 (коренастые)	1400—1740	множество	(1829)/1864
<u>Родезийский человек</u>	<i>H. rhodesiensis</i>	0,3—0,12	<u>Замбия</u>	1,8		1280	очень мало	1921
<u>Человек разумный разумный</u>	<i>H. sapiens sapiens</i>	0,2—по н. в.	повсеместно	1,4—1,9	50—100	1000—1850	ныне живущий	—/1758
<u>Человек разумный старейший</u>	<i>H. sapiens idaltu</i>	0,16—0,15	<u>Эфиопия</u>			1450	3 черепа	1997/2003
<u>Человек флоресский</u>	<i>H. floresiensis</i>	0,10—0,012	<u>Индонезия</u>	1	25	400	7 особей	2003/2004



Человек умелый



Вид ископаемых гоминид, высокоразвитый австралопитек или первый представитель рода *Homo*.

Предположительно, именно человек умелый перешагнул невидимую границу, отделяющую род *Homo* от всех других биологических существ — он сделал первый шаг по пути подчинения себе окружающей природы.

Человек умелый сам изготавливал для себя орудия. Он впервые стал использовать огонь и строить простые жилища.

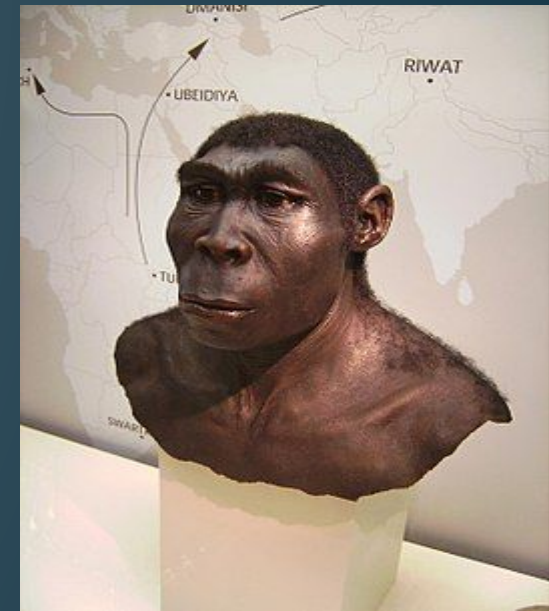
Орудия, которые делал человек умелый, почти все были кварцевые, а кварц в местах стоянок этих людей не водился. Они приносили его с расстояния от 3 до 15 км.

Человек прямоходящий (эректус)

Ископаемый вид людей, который рассматривают как непосредственного предка современных людей.

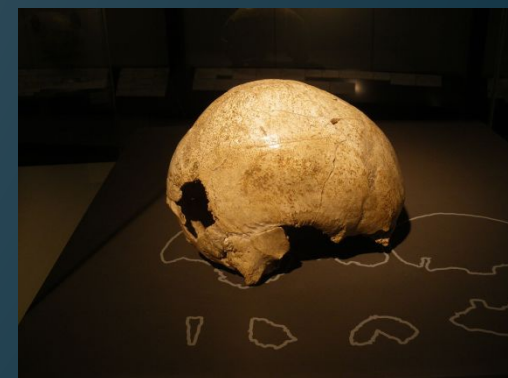
Человек прямоходящий был крупнее своих предков, обладал более развитым мозгом.

Возможно, у этих людей уже начала развиваться речь. Эректусы активно изготавливали каменные орудия (ашельская культура), использовали шкуры в качестве одежды, жили в пещерах и пользовались огнём, 0,8—1,9 миллиона лет назад начали готовить пищу на огне. Эректусы со стоянки Гешер Бенот Йаков (Израиль) наряду с рыбой и мясом употребляли в пищу до 55 различных видов растений, в том числе семена кувшинковых, корешки рогозовых, семена расторопши пятнистой, плоды держи-дерева и жёлуди дуба калепринского и дуба таворского. Многие семена и корни подвергались термической обработке, о чём, в частности, свидетельствуют обжаренные жёлуди и печёные стебли тростника. Зимой и весной они питались свёклой и листьями мальвы.



Неандерталец

Вымерший или
ассимилированный
представитель рода
Люди (*Homo*). Первые
люди с чертами
протонеандертальца
существовали в
Европе ещё 350—600
тысяч лет назад,
последние
неандертальцы жили
около 40 тыс. лет
назад:



Неандертальцы жили в пещерах, строили хижины, шили одежду, охотились на крупных животных. Несмотря на то, что неандертальцы постоянно ели мясо, о чём свидетельствуют данные специальных химических исследований костной ткани, ученые установили, что в рацион питания входили также ягоды, орехи и клубни.



Кроманьонец

Кроманьонцы — общее название ранних представителей современного человека, которые появились значительно позже неандертальцев и некоторое время сосуществовали с ними (40—30 тысяч лет назад). По внешнему облику и физическому развитию фактически ничем не отличались от современного человека.



Жили общинами по 20—100 человек и впервые в истории создали поселения. У кроманьонцев, как и у неандертальцев, жилищем были пещеры, шатры из шкур, в Восточной Европе строили землянки, а в Сибири — хижины из каменных плит.

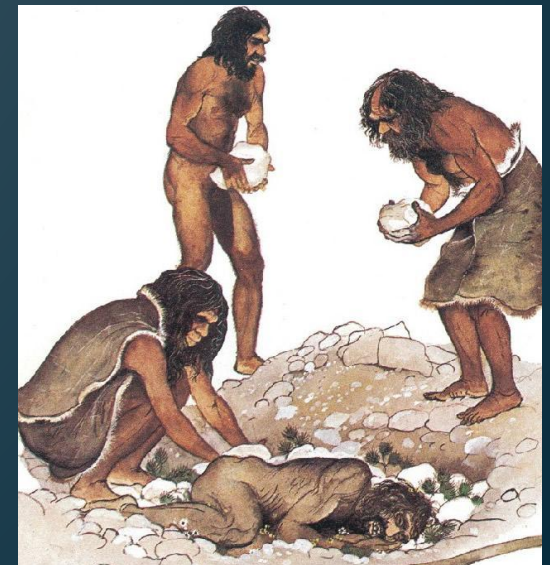


Обладали членораздельной речью, строили жилища, одевались в одежды из шкур. Жили родовым обществом, приручили собаку.



Многочисленные находки свидетельствуют о наличии культа охоты. Фигурки зверей пронзали стрелами, убивая таким образом зверя.

У кроманьонцев существовали погребальные обряды. В могилу клали предметы быта, еду, украшения. Мертвых посыпали кроваво-красной охрой, надевали сетку на волосы, браслеты на руки, на лицо клали плоские камни и хоронили в согнутом положении (в позе эмбриона).



? Систематизируйте материал о предках человека в таблицу.

Группа (предки человека)	Исторический возраст	Место обитания	Черты усложнения организации	Данные о трудовой деятельности и хозяйственной организации

Используйте для этого текст параграфа и дополнительную литературу.

СПАСИБО ЗА ВНИМАНИЕ



Презентацию составила учитель биологии и географии
Оленева Елена Владимировна