

*** Региональный
ландшафтный
парк
«Донецкий кряж»**

учитель биологии
Лихтанская Евгения Васильевна



В мире нет более ценных экосистем, чем степь. Степная зона Украины занимает 40% территории, а природная степь, в настоящее время, занимает 1%. На востоке Донецкой области природной степи сохранилось 10%. Распаханность территории Шахтерского района составляет 72,2%. Около 27% остаются нераспаханными, хотя и здесь проводились работы по улучшению естественных сенокосов и пастбищ. Природной, первозданной степи на территории парка сохраняется 8-10% общей площади, а по Украине в целом - всего 1%. Степные участки подвергаются перевыпасу скота. Вследствие чрезмерной антропогенной нагрузки на природные ландшафты степь деградирует-уменьшается численность и беднеет видовой состав растительного и животного мира.

* История создания парка «Донецкий кряж»



* Региональный ландшафтный парк "Донецкий кряж" создан решением Донецкого областного совета от 29.02.2000 г. № 23/11-254 на территории Шахтерского района (Мануйловский и Степановский сельские советы) на площади 1599,2 га. Решением Донецкого областного совета от 09.11.2000 г. № 3/16-364 границы парка расширены за счет земель Амвросиевского района (Амвросиевский гослесхоз, Благодатненский сельский совет) на 2353 га. Итого, общая площадь парка составляет 3952,2 га. Парк создан без изъятия земель у землепользователей.



Название парка "Донецкий кряж" присвоено в честь главной возвышенности края. Впервые название «Донецкий кряж» появилось в 1827 году, когда в «Горном журнале» была опубликована сводная работа Е.П. Ковалевского «Опыт геогностических исследований в Донцком горном кряже». Так кряж получил свое нынешнее имя.

Донецкий кряж (Донецкая возвышенность) – геоморфологическая область, ограниченная на севере Придонецкой террасовой равниной, на юге – Приазовской возвышенностью, крайними выходами кристаллических пород Приазовского массива. Донецкий кряж приподнят над прилегающей долиной и служит водоразделом между Днепром и Доном. Территория кряжа расположена в границах трех административных областей – Донецкой (центральные и восточные районы), Луганской (южные районы) и Ростовской (западные районы).



Географическое положение парка

Донецкий кряж (Донецкая возвышенность) – геоморфологическая область, ограниченная на севере Придонецкой террасовой равниной, на юге – Приазовской возвышенностью, крайними выходами кристаллических пород Приазовского массива. Донецкий кряж приподнят над прилегающей долиной и служит водоразделом между Днепром и Доном. Территория кряжа расположена в границах трех административных областей – Донецкой (центральные и восточные районы), Луганской (южные районы) и Ростовской (западные районы).



Ярким представителем Донецкого кряжа в Донецкой области стал региональный ландшафтный парк с одноименным названием «Донецкий кряж».



Территория парка расположена на южном склоне Донецкого кряжа, ее северный край возвышается конусообразными холмами над уходящим к югу склонам, открывая живописный овражно-балочный лесостепной ландшафт. На юге и юго-западе границы парка проходят вблизи долины реки Крынка, с севера на юг территорию парка пересекают две малые речки Севостьяновка и Камышеваха - притоки реки Крынка.



Территория РЛП «Донецкий кряж» лежит в полосе разнотравно-типчаково-ковыльных и петрофитные степей с растительностью на каменистых обнажениях, массивами байрачного леса, а также искусственными насаждениями, созданными в условиях степи. В парке сохранились характерные примеры реликтовых, дубовых байрачных лесов. Среди них наибольшую ценность вызывают приближенные к первозданному виду дубравы на склонах с выходами коренных пород. Эти леса являются особенно редкими «скальными» подтипами байрачных лесов, которые демонстрируют в сложнейших лесорастительных условиях кряжа особенную стойкость и жизнестойкость. Есть также участки с остатками реликтовых заповедных лесов. Кроме того, в природных лесах парка есть раритетные лесобиологические объекты природного происхождения, которые имеют необходимый набор значительных характеристик для получения статуса памятников природы.

Памятники природы на территории парка.

Заказник государственного значения «Бердянский» общей площадью 413 га, представляет собой участок хорошо сохранившихся байрачных и пойменных лесов а южной части Донецкой возвышенности насаждения дубово-ясеновые с кленом полевым и татарским в подлеске, редко встречается клен остролистный. Основной задачей лесного заказника «Бердянский» является сохранение уникальной редкостной дубравы в степи с участками ясеня и клена, а также искусственно созданных насаждений сосны на каменистых почвах по берегам реки Крынка.

Находится к западу от села Благодатное на большой излучине реки Крынка. Это один из самых южных участков, хорошо сохранившихся байрачных лесов в долине Крынки с комплексом луговой, прибрежно-водной и степной растительности. По данным многолетних флористических обследований отдела природной флоры Донецкого ботанического сада в заказнике обнаружено свыше 470 видов растений из 267 семейств. В число охраняемых объектов урочище Бердянка вошло в 1963 году. Тогда оно было объявлено памятником природы местного значения, а с 1975 года стало лесным заказником.

Его название, вероятно, образовано от украинского народного географического термина «бердяк» - лес на скалистом обрыве. Такая этимология вполне подтверждается географически. Территория заказника представляет собой местность с огромным числом обнажений песчаника, которые образуют здесь местами подобия каменных гор.



**Ясеновая гора – останец Донецкого
кряжа близ села Сеятель
Благодатненского сельского совета.
Является памятником природы местного
значения, который представляет собой
участок хорошо сохранившегося древнего
леса Донбасса. Его название
свидетельствует о наличии здесь
большого количества ясеня в отличие от
других пород деревьев. У подножья
Ясеновой горы протекает река Крынка.**



Крынка – речка, главная водная артерия Амвросиевского района. Начало берет на южных отрогах Донецкого кряжа вблизи города Дебальцево, а в Миус впадает недалеко от села Алексеевка Ростовской области. Согласно данным «Каталога рек Украины» (К., 1957) ее длина составляет 180 км., а площадь водосбора – 2634 кв.км. По территории парка в Крынку впадают притоки: Малая Шишовка, Камышеваха и Севастьяновка.







Флористический список парка

Большая часть редких видов флоры Донецкого края являются исключительно степными в соответствии со своей эколого-ценотической природой. Необходимо отметить, что среди них лишь немногие виды могут произрастать в местах, где близко к поверхности залегают каменистые породы. Сегодня флористический список парка насчитывает около 719 видов растений, которые относятся к 356 родам, 83 семействам, 6 классам и 4 отделам, подлежащих государственной охране.

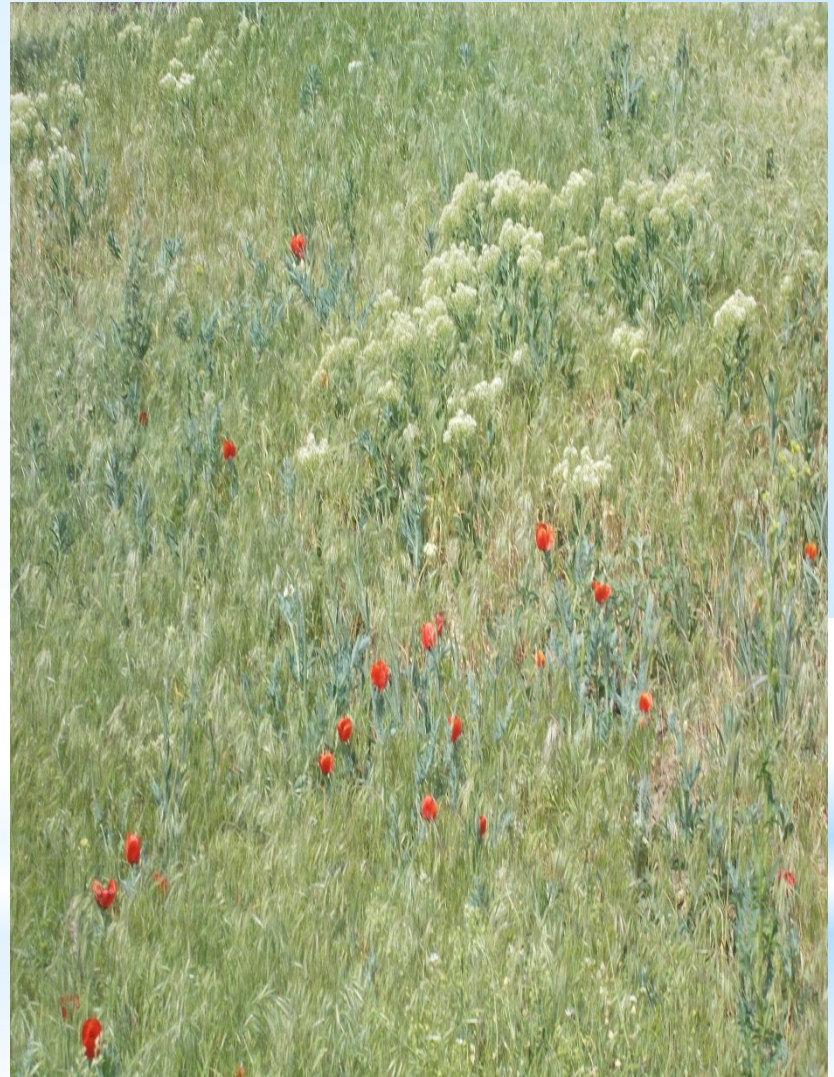
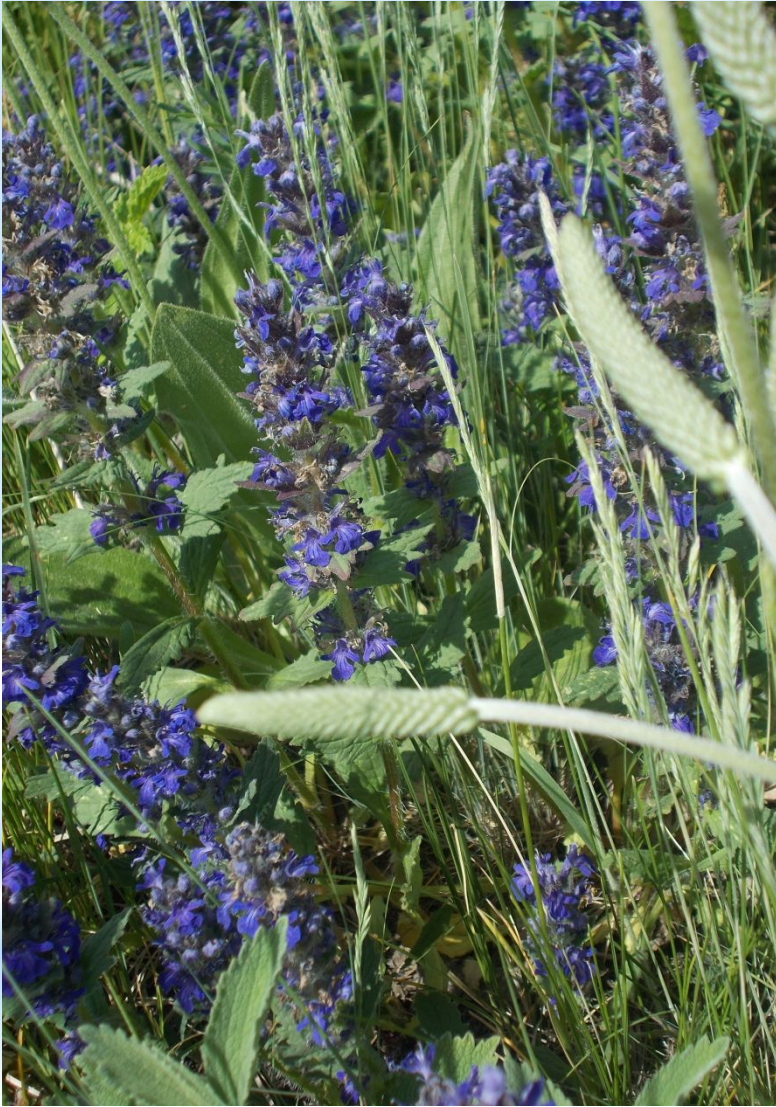


В последние полвека на Юго-востоке Украины не встречался вид мускари незамеченный. Организация ландшафтного парка «Донецкий кряж», охрана его экосистем позволила восстановить этот вид.



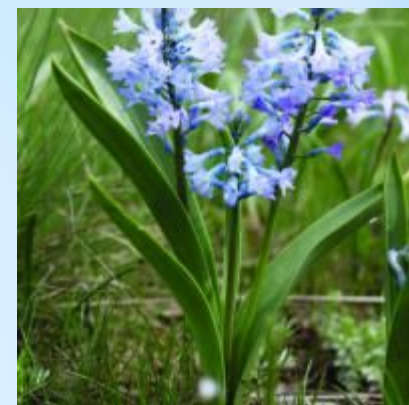
Ранней весной, на проталинах южных склонов, появляются цветы шафрана. В пожухлой, прошлого года траве, шафраны еле заметные, а в воздухе слышен медовый их запах.







С каждым днем все больше прогревается земля, степь одевается в яркую зелень, байрачные леса стоят без листьев, а под деревьями пестрым ковром зацвели три вида хохлатки, пролеска сибирская, а в степи голубым ковром зацветает гиацинтик Палласа, ярко желтыми цветами - адонис весенний, волжский. Яркими синеопушонными цветами выделяются на склонах лужайки прострела чернеющего, ярко-желтыми звездочками разбросаны по каменистой степи цветы тюльпана змеелистного и единичные ярко рубиновые - тюльпана Шренка, которого в степи осталось очень мало. Это тот тюльпан, из которых селекционеры вывели культурные сорта многих форм и расцветок. В байрачных лесах встречается тюльпан дубравный.











Вопросы по биологии

1. Почему возникла необходимость в создании регионального ландшафтного парка «Донецкий кряж»?
2. Представители каких классов животных типа Хордовые обитают на территории парка?
3. Какие виды деятельности человека запрещены на территории парка?

