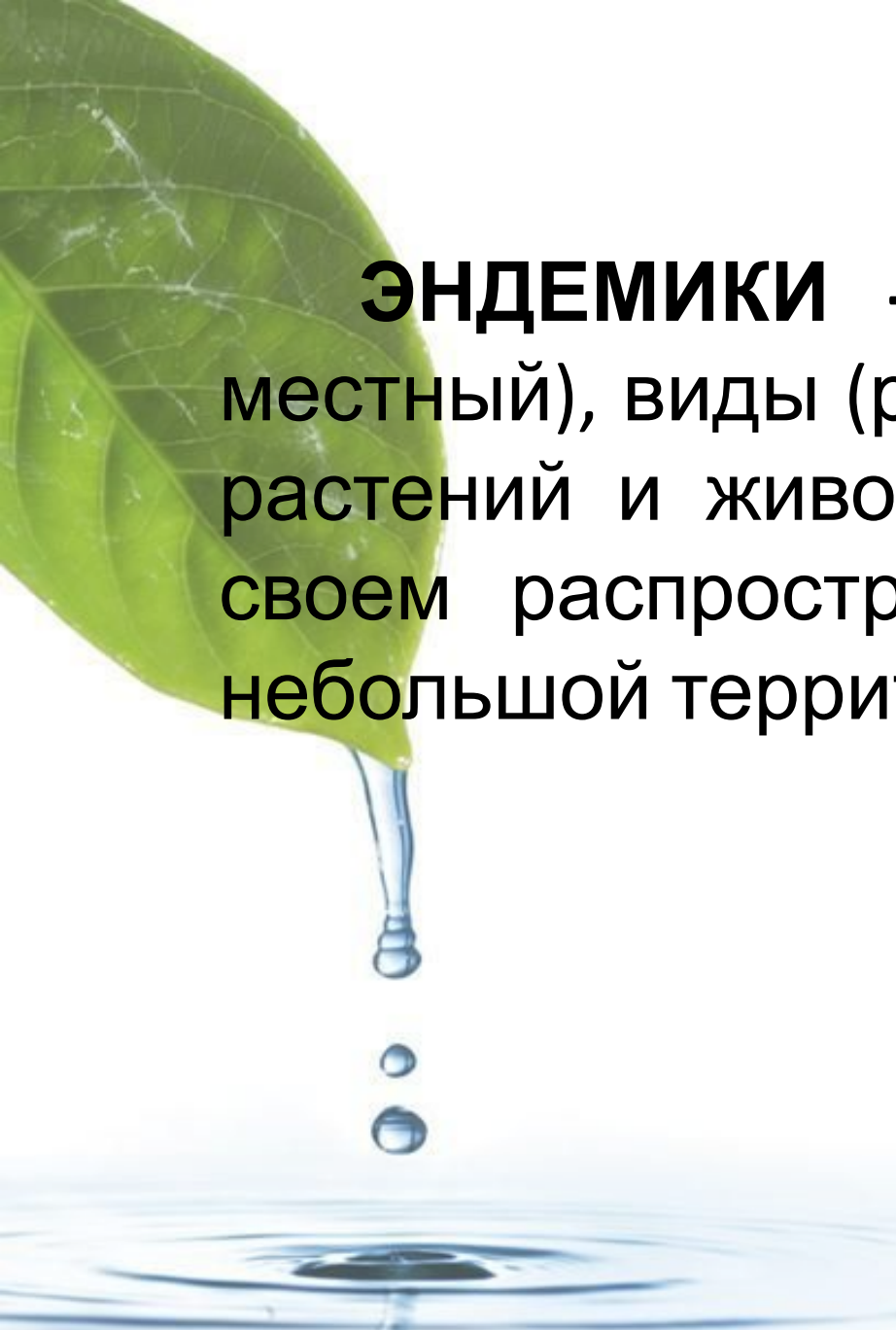
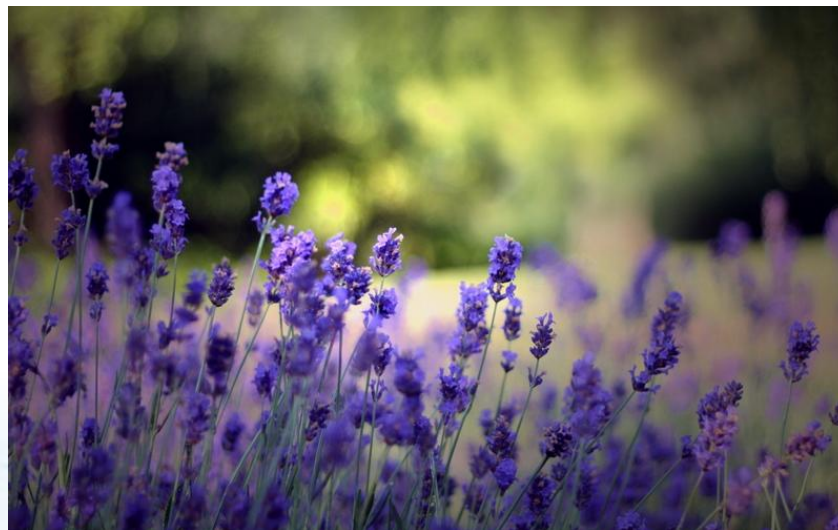


Редкие растения Оренбургской области Эндемики и реликты

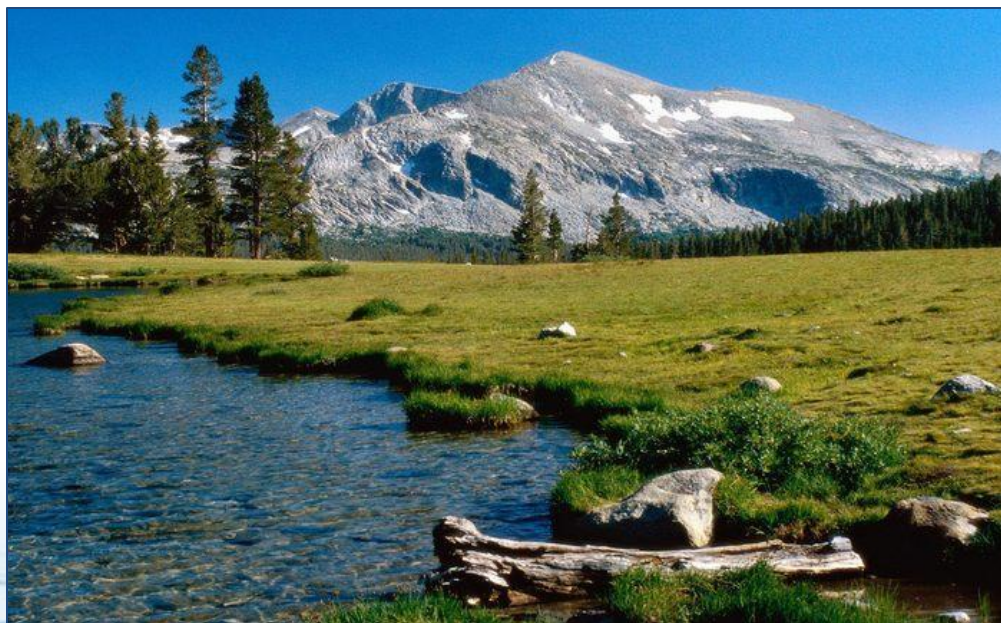
Выполнила: Панфёрова А.Д.



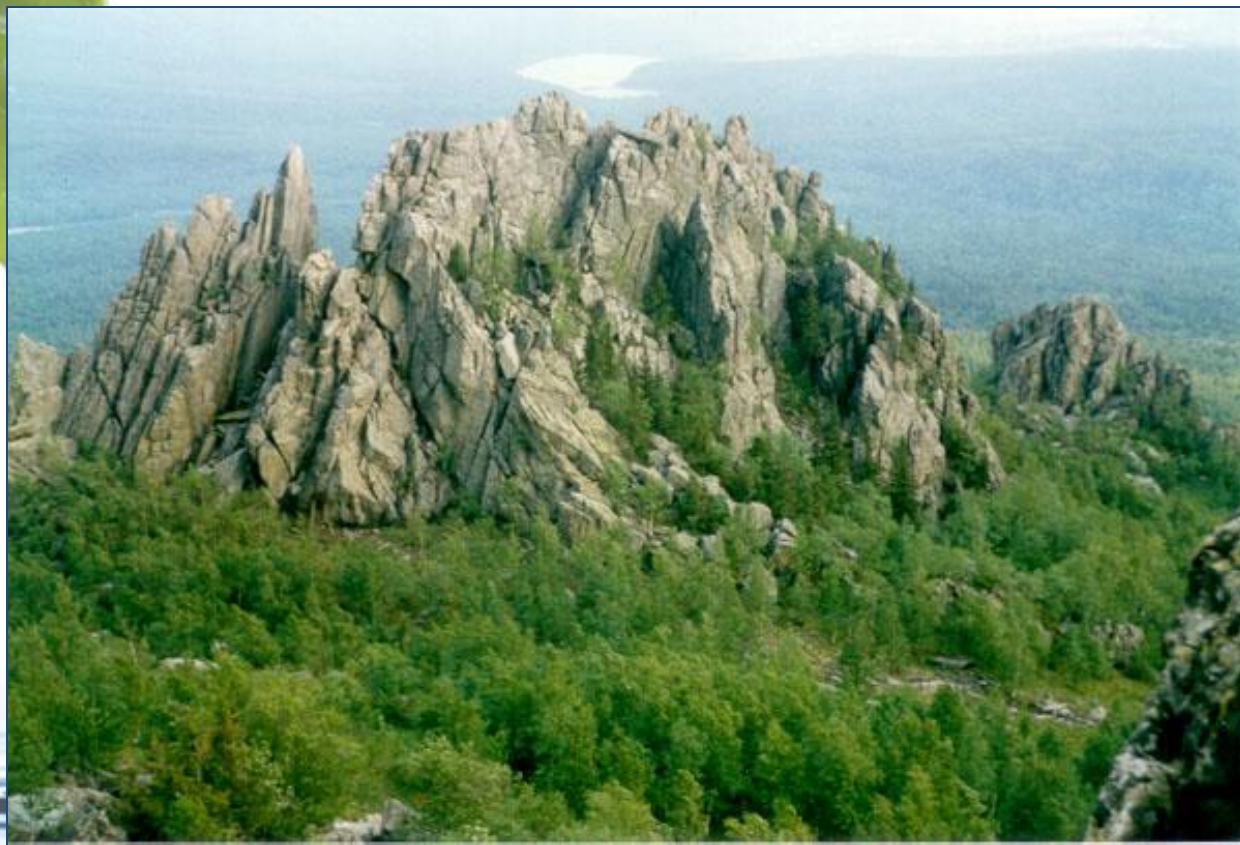
ЭНДЕМИКИ - (от греч. endemos - местный), виды (роды, семейства и т. д.) растений и животных, ограниченные в своем распространении относительно небольшой территорией.



- Более 4,7% видов относится к эндемикам и субэндемикам. Основные места локализации эндемичных и реликтовых растений в области – бассейн реки Сакмара, Губерлинские горы, Южноуральско-Мугоджарское низкогорье на левобережье р.Урал, бассейн р.Суундук, хребет Шайтан-тау.



Всего выявлено 49 видов эндемиков и 30 реликтовых растений.



Уральские скально-горностепные эндемики — остатки древней растительности, развитой на каменистых и щебенистых почвах в третичном периоде.



Гвоздика иглолистная

(Семейство
Гвоздичные
Caryophyllaceae)

*Dianthus
acicularis* Fisch. ex
Ledeb.

Редкий исчезающий
вид, нуждающийся в
особом контроле.



Место обитания: гора Тырмынтау, известковые песчаники.

Краткое описание: Подушковидный полукустарничек, хамефит, 10–20 см выс. Стебли многочисленные, простертые, голые прямые. Листья игловидные, вдоль сложенные, острые. Цветки одиночные или в числе 2–3, прицветные чешуи обратнойцевидные, прикрывающие 1/4 чашечки. Чашечка цилиндрическая, белая, на верхней стороне с волосками. Коробочка цилиндрическая, почти равная чашечке. Многолетник.



**ГВОЗДИКА
УРАЛЬСКАЯ**
(Семейство
Гвоздичные
Caryophyllaceae)
Dianthus
uralensis Korsh.



Статус. III категория. Редкий вид.

Распространение. Эндемик Южного Урала. Почти весь ареал располагается в долинах рек Урал и Сакмара в пределах Оренбургской области, лишь немного заходя на крайний юго-восток Башкортостан.

Биология. Полукустарничек. Произрастает в петрофитных разреженных сообществах на локальных щебнистых и скальных участках горной степи, по скалам, на выходах пород различного состава (чаще на основных породах). Размножается семенами.



Живокость уральская

(Семейство

Лютиковые Ranunculaceae

Delphinium uralense



Статус: категория II. Узколокальный эндемик южных отрогов Уральских гор и прилегающей части Восточно-Европейской равнины, внесен в красную книгу РСФСР.

Описание: многолетник высотой 55-110 см, все растение покрыто серым бархатистым войлоком, цветки многочисленные, ярко-синие. Плод – листовка.

Распространение: Куванди
р-н, междуречье рр.
Урала – Алимбета.
Остепненные луга,
лугово-разнотравные степи
и заросли кустарников.



**Шлемник
остролистный**
(Семейство
Губоцветные
Labiatae)
SCUTELLARIA
OXURHYLLA JUZ.



- Полукустарничек. Произрастает по щебнистым склонам, в горной лесостепи; изредка переходит на участки степи, поврежденные при эксплуатации карьеров и осыпи дорог. Распространение - Южный Урал; обособленные местонахождения на юге Среднего Урала.



- **РЕЛИКТЫ**— живые организмы, сохранившиеся в современной биоте или в определённом регионе как остаток предковой группы, более широко распространённый или игравший большую роль в экосистемах в прошедшие геологические эпохи.



Можжевельник казацкий (*Juniperus sabina*) Семейство Кипарисовые



- **Описание:** родина горы Средней и Южной Европы, Сибирь, Кавказ, Малая Азия. Двудомный стелющийся кустарник высотой 1-1,5 м. Быстро разрастается в ширину и образует плотные заросли. Реже встречаются небольшие деревья до 4 м высотой с изогнутыми стволами. Кора красно-коричневая, отслаивающаяся.



- Характерным признаком вида является резкий запах, который издают хвоя и побеги при растирании. Шишки поникающие, мелкие (5-7 мм), буро-черные с сизым налетом. Семена созревают осенью и весной следующего года.



- **Овсец пустынный -
Helictotrichon
desertorum (Less.)**

Семейство Злаки
(Poaceae)



- СТАТУС: Редкий вид.

Травянистый густодерновинный многолетник. Кальцефил. Цветет в мае - первой половине июня. Растет, иногда в большом обилии, и образует меловые овсецовые и овсецово-разнотравные степи, чаще по склонам северо-западной и северной экспозиций на скелетных карбонатных субстратах и перегнойно-карбонатных почвах.



Сальвения плавающая

(*Salvinia natans*)

Семейство Сальвиниевые

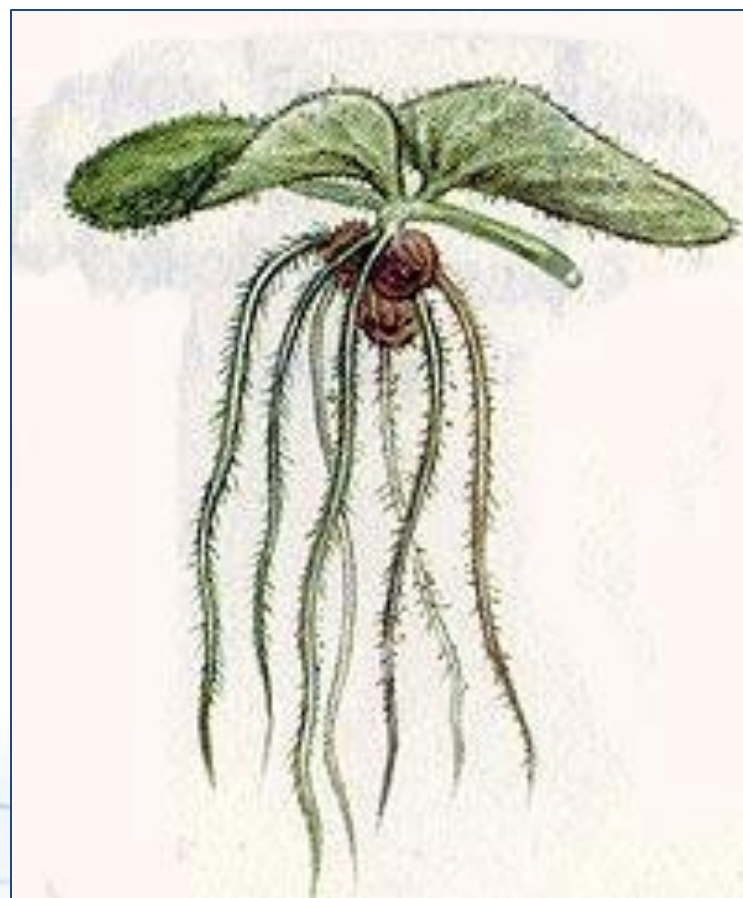
(*Salviniaceae*)



- Обитает в хорошо прогреваемых водоемах Черноземной зоны.
- Листья на горизонтальном стебле сальвинии расположены мутовками по три. Два округлых листа из каждой мутовки плавают на поверхности воды; третий, подводный, рассечен на несколько узких “ниточек”. Подводные листья не зеленые, а буроватые, покрытые тонкими волосками. Внешне они выглядят как корни.



- **Месторасположение:** сальвиния поселяется в водоемах со стоячей или медленно текущей водой.



- Чилім, или Рогульник плавающий, или Водяной орех плавающий, или Чёртов орех (*Trapa natans*)
- Семейство рогульниковых (*Trapaceae*)

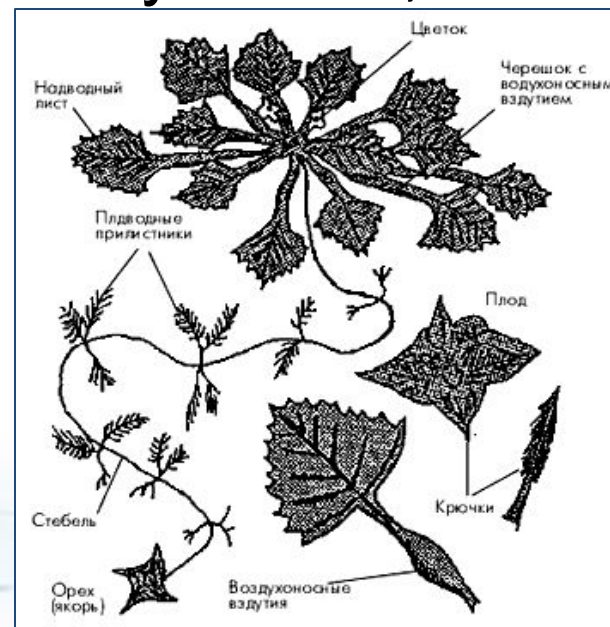


- Это растение является реликтом третичного периода – его окаменевшие плоды находили в Северной Америке в отложениях, возраст которых составляет около 70 млн. лет.



ukraine-fish.ucoz.ua

- Водяной орех – однолетнее растение. Его длинный тонкий стебель покрыт пучками тонких волосков. Они похожи на корни, но на самом деле это подводные фотосинтезирующие прилистники, рассеченные на волосовидные доли. Листья, плавающие на поверхности воды, очень похожи на березовые, только гораздо крупнее – они широкоромбические, по краям зубчатые, плотные, темно-зеленые.



A close-up photograph of a vibrant green leaf on the left side of the frame. A single, clear water droplet is captured in mid-fall, suspended in the air just above a pool of water. The droplet is perfectly spherical and reflects light. Below the droplet, concentric ripples spread out across the surface of the water. The background is a plain, bright white, which makes the green of the leaf and the blue of the water stand out.

**Спасибо за
внимание!**