



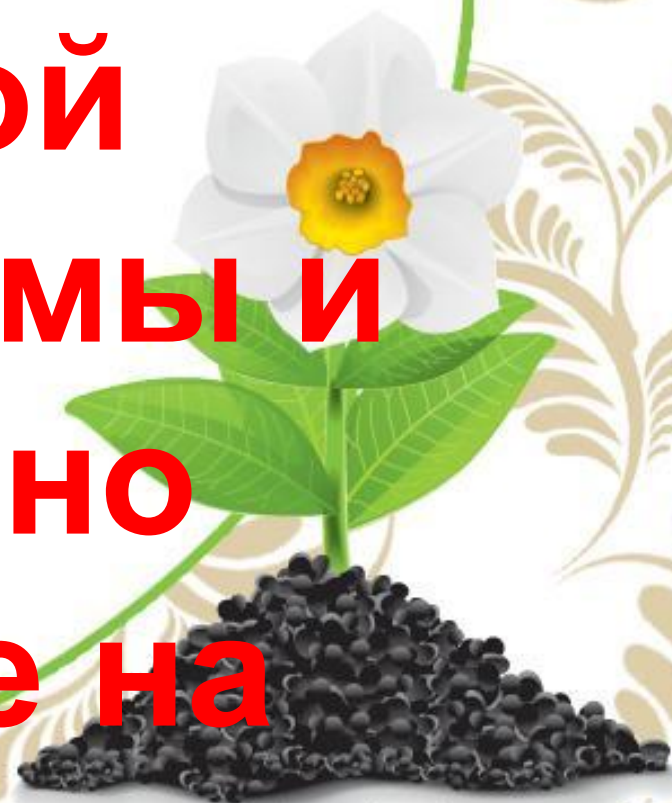
ЯДОВИТ

ЫЕ

РАСТЕН

ИЯ

**Растения,
вызывающие
возбуждение
центральной
нервной системы и
одновременно
действующие на**



Пижма обыкновенная

Многолетнее растение семейства Астровых. Высотой до 1,5 м, корень мочковидный, с горизонтальным ползучим деревянистым корневищем. Стебли многочисленные, прямостоячие, в верхней части ветвящиеся. Листья пижмы очередные, продолговатые, дважды-перисто-рассеченные, зубчатые или цельнокрайные, на верхушке коротко-заостренные, верхние сидячие, нижние на длинном черешке. Цветет пижма с июня по сентябрь на второй год. Цветки обоеполые, желтые, мелкие собраны по 10-70шт. в щитковидные соцветия (корзинки). Плод — продолговатая ребристая семянка. Созревает в августе-сентябре. Растение неприхотливо к почве, растет на удобренных землях повсюду: в кустах, канавах, степях, на полях и межах, по мусорным местам, вдоль дорог, возле жилья как сорняк. На лугах с сочными травами встречается редко.





Пижма обыкновенная

В соцветиях найдено от 0,04 до 0,5% алкалоидов – веществ токсического ряда, оказывающих одурманивающее действие на животных. Употребление животными корзинок пижмы обыкновенной способствует язвенным образованиям желудка и двенадцатиперстной кишки. Её употребление проявляется в увеличении амплитуды сердечных сокращений, повышении артериального давления, замедлении ритма сердца, что приводит к расстройствам ЦНС. Так же употребление пижмы обыкновенной приводит к горечи молока, а в большом количестве привести к их гибели.





Лютик едкий и ядовитый

Растение, которое относится к семейству Лютиковых. Корневище у растения – короткое и утолщенное, а из него развиваются прямостоячие стебли, которые могут достигать в высоту от 30 до 100 см. Такие растения являются ветвящимися, слабоопущенными и полыми. Яркие золотисто-желтые цветки располагаются на концах ветвей.

Листья у лютика могут выглядеть по-разному. У стеблевых листьев строение более простое, они являются сидячими и имеют линейные доли. Период цветения травы – май-июнь. Прикорневые листья «сидят» на длинных черешках и являются 5-7-пальчатораздельными. Особенно распространён лютик на лугах.





www.silky.com

Лютик едкий и ядовитый

Кстати, его яркие цветы совсем не радуют крестьян, ведь растение ядовито, что особенно плохо для пасущегося скота. Едкие вещества, которые входят в состав растения, при наружном применении могут раздражать слизистые оболочки и кожу. Попадая внутрь, трава приводит к раздражению кишечника и желудка, вызывает колики и диарею. Свою едкую силу вещества теряют только в высушенном виде, именно поэтому сено с содержанием лютика едкого для скота является безопасным.





Калужница болотная

Растение семейства Лютиковые, известны ее формы, развивающиеся в воде или имеющие плавающие листья. В зависимости от того, в каких условиях растет этот цветок, он может достигать до 60 см в высоту. Его можно встретить и в виде зарослей, и в виде больших групп, чему сильно способствует хорошо развитая способность к вегетативному размножению первоцвета. Корни калужницы маломощные, мочковатые. Они с наступлением тепла поднимают прямой полый стебель, разветвляющийся в своей верхней части. Округлые толстые листья цветка имеют заметный веерообразный узор из светлых расходящихся жилок. Между прочим, листья калужницы, растущие под водой, имеют темно-красный цвет, а оказываясь на суше, они постепенно становятся зелеными.





Калужница болотная

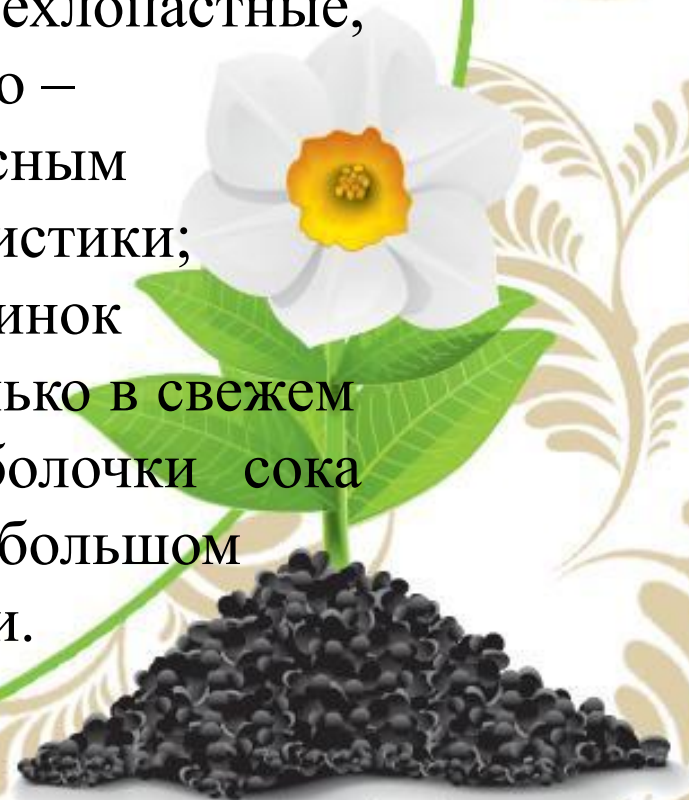
Известно, что ни рогатый скот, ни лошади не поедают ее на пастбище. Отравление проявляется сигналами со стороны ЖКТ: колики, вздутие и понос, связанные с развитием гастроэнтерита, частое мочеиспускание. У лактирующих животных снижается секреция молока, оно становится ядовитым. Поражаются почки. Можно получить ожоги слизистой оболочки рта. Портит мясо и молоко.





Ветреница лютиковая

Ветреница лютиковая - это многолетнее растение семейства Лютиковые, имеет длинное, отлично развитый корень темно - коричневого цвета, который отводит чешуевидные листья на удлинённых черенках. Стебель имеет высоту от 10 до 30 см, стоит прямо, листьев не имеет. Листья трехлопастные, полукожистые, возле основания углубленно – сердцевидные, внизу густо покрыты красным налетом. Цветы сочно - желтые, зеленые листики; венчик не до конца развит; пестиков и тычинок довольно много. Для животных опасна только в свежем виде. При попадании на слизистые оболочки сока травы – появляются сильное жжение. При большом употреблении поражает органы ЦНС почки.





nachika.com

Телеграф

**Растения с
преимущественн
ым действием на
желудочно-
кишечный тракт и
одновременно на
центральную**



Молочай болотный и лозный

Многолетнее травянистое растение семейства Молочайные, высотой 40-90 см с прямыми густо облиственными стеблями. На изломе из стеблей выступает ядовитый белый млечный сок. Листья очередные, продолговато-ланцетные. Цветки без околоцветника, собраны группами в зонтиковидное соцветие; состоят из нескольких тычиночных и одного Пестичного цветка и окружены довольно крупными, желто-зелеными прицветниками.





Культурный дивеев
парнолистника



YLIK.RU



Молочай болотный и лозный

При поедании молочая, животное может получить сильное отравление, вплоть до смертельного исхода. Давать молочай кроликам не рекомендуется. Все из-за того, что он содержит ядовитое вещество эуфорбин. После попадания в организм он вызывает сильное отравление с быстрым летальным исходом. Сначала у животного сильно воспаляются слизистые оболочки ЖКТ. Потом появляется понос и рвота. На финальной стадии вызываются нарушения работы сердца и судороги. Из-за быстрого действия ядовитого вещества спасти отравившегося животного удастся только в редких



случаях.



Вьюнок полевой

Травянистое многолетнее растение, которое относится к семейству вьюнковые. Высота стебля достигает 75 см, он тонкий, лежачий, длинный и ребристый. Листья растения яйцевидно-эллиптические, расположены поочередно. Цветы имеют белый или розовый окрас. Чашечка у цветка вьюнка пятираздельная, венчик в форме воронки. Плод растения – коробочка, внутри которой четыре черных семени. Период цветения – май-сентябрь.





atlasmedoncov.ucoz.net



Вьюнок полевой

При переедании животным семени вьюнка за счет непосредственного действия на слизистую оболочку желудочно-кишечного тракта возникает отравление, рвота, понос. Действующие вещества семян вьюнка оказывают влияние на черепные нервы.

В связи с тем, что к их действию особенно чувствителен подъязычный нерв, возникает двигательный паралич мышц языка. В тяжелых случаях поражаются центральная нервная система.

Отравлению вьюнком полевым из сельскохозяйственных животных наиболее подвержены лошади.





Повилика

Травянистая однолетняя лиана семейства Повиликовые – паразит, совершенно лишенный хлорофилла, зеленых листьев и корней. Стебли красноватые, тонкие, длиной до 100 см, диаметром до 2,5 мм, обвивающиеся вокруг стебля и других органов растения-хозяина. С помощью особых присосок, внедряющихся в ткани растения-хозяина, повилика закрепляется на нем и питается его соками. Стебли иногда ветвятся. Все листья чешуйчатые, мелкие. Цветки розовые или розовато-белые, мелкие, длиной 3–5 мм, с очень короткими цветоножками, собраны в плотные шаровидные клубочки.





Повилика

В сельскохозяйственной практике зарегистрированы отравления коров, свиней и лошадей при поедании клевера и люцерны, засоренных повиликой.

Сено с повиликой, особенно плохо просушенное и лежалое, вредно для животных. Люцерна, зараженная повиликой, приводит к заболеваниям лошадей, нередко со смертельным исходом.





Льнянка обыкновенная

Многолетнее травянистое растение семейства Норичниковые. Имеет корневую систему, состоящую из главного толстого корня и боковых корней, имеющих вегетативные почки. Стебель прямостоячий, простой или ветвистый, густо облиственный. Листья простые, цельнокрайние (края завёрнутые), голые, линейно-ланцетные или линейные, с одной или тремя жилками, заострённые, 2-5 см длиной, 2-4 мм шириной. Верхние листья линейные.

Цветки обоеполые, неправильные, венчик бледно-жёлтый, двугубый, с длинной шпорцей при основании, с красновато-оранжевой волосистой выпуклостью на нижней губе.

Цветёт льнянка обыкновенная в июле - сентябре.





Льнянка обыкновенная

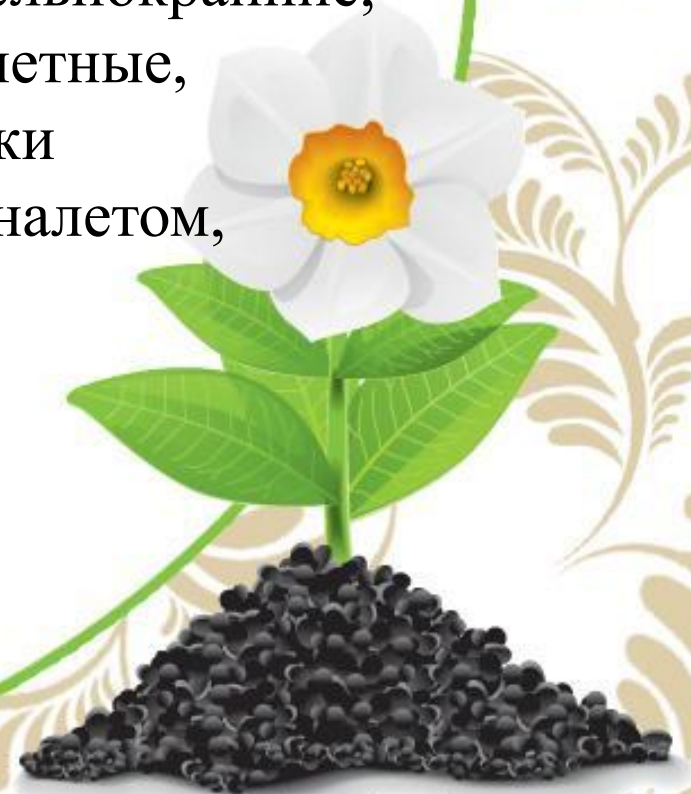
Вызывает отравление у животных, засоряя солому и сено. Таким образом наносит вред желудочно-кишечному тракту животных. Так же при избытке может вызвать поражения центральной нервной системы.





Марь белая

Однолетнее серо-зеленое, покрытое мучнистым налетом растение. Стебель прямостоячий, сильно разветвленный, бороздчатополосатый, 10—100 см высотой. Листья очередные, простые, длинночерешковые, ромбовиднойце-видные, реже — ланцетные, неправильнораззубчатые или цельнокрайние, тонкие. Цветы 5-членные, мелкие, малозаметные, собранные в метельчатое соцветие; листочки околоцветника зеленоватые, с мучнистым налетом, овальные, с килем на спинке. Плод — односемянный орешек с тонким пленчатым околоплодником; семена горизонтальные, чечевицевидные, черные. Цветет в июле — сентябре.

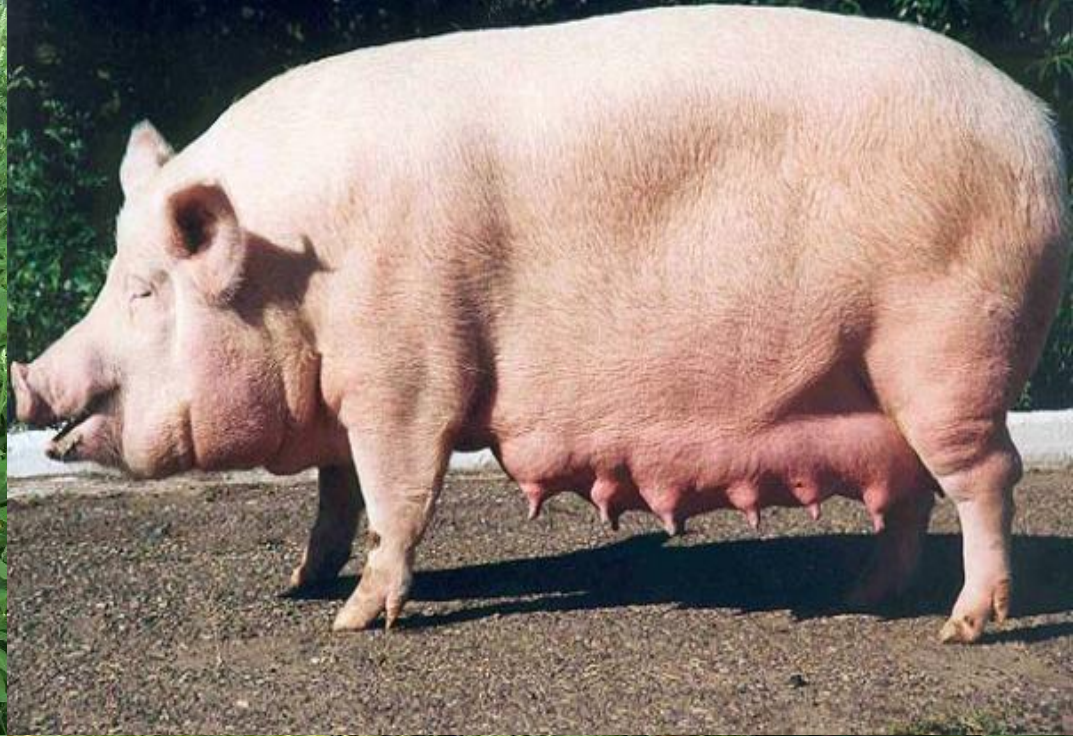




Марь белая

Имея твердую оболочку, семена сохраняют всхожесть даже после прохождения через желудочно-кишечный тракт животных, таким образом они плохо влияют на него. Снижают качество сена, продуктивность пастбищ и могут вызывать отравления животных. При длительном употреблении семян из организма выводится чрезмерное количество азота и возникают заболевания нервной системы и органов пищеварения





Паслен черный

Травянистое однолетнее растение семейства Пасленовых. Стебель голый, ветвистый, прямостоячий, слабоопушенный, в нижней части цилиндрический, выше заметно приплюснутый, иногда почти двугранный. Листья очередные, черешковые, яйцевидно-ромбические, в основании широко-клиновидные до усеченных, по краю неглубоко надрезанные или с широкими зубцами. Цветки собраны в оригинальные соцветия – зонтиковидные односторонние завитки. Цветет все лето, начиная с июня до поздней осени.





Паслен черный

Зеленые плоды употреблять нельзя, они могут вызвать сильное отравление у животных. При длительном употреблении паслена у животных возникает расстройство ЖКТ.





5361610

Куколь обыкновенный

Однолетнее зимующее растение семейства Гвоздичных. Стебель узловатый прямой, слабоветвистый. Листья супротивные, линейно-ланцетные, острые. Узкие острые листья, как и стебель, покрыты мягким сероватым пушком. Цветки одиночные, на длинных цветоножках, сравнительно крупные, темно-розовые или фиолетово-красные. Цветет в июне – августе.





Куколя обыкновенный

Отравление семенами куколя возможно у животных, при скармливании им муки или отрубей, засоренных семенами. Особенной чувствительностью обладают молодые животные, которые в случае сильного отравления погибают на третий день. В семенах куколя содержится до 6% ядовитого сапонины гитагина, оказывающего сильное раздражающее действие на желудочно-кишечный тракт.

При отравлении наблюдается слюнотечение, тошнота, рвота, затруднение глотания, колики, понос. В дальнейшем – общая слабость, угнетение сердечной деятельности, судорожные состояния, сильное раздражение почек и паралич.





Спасибо за внимание!

