

Обобщающий урок:

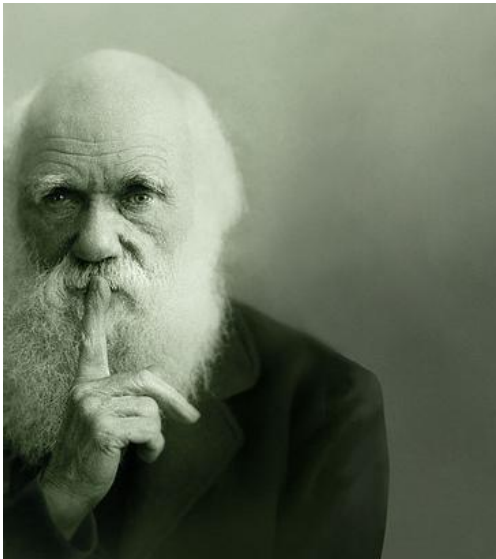
## «Борьба за существование и естественный отбор»

**Гипотеза:**

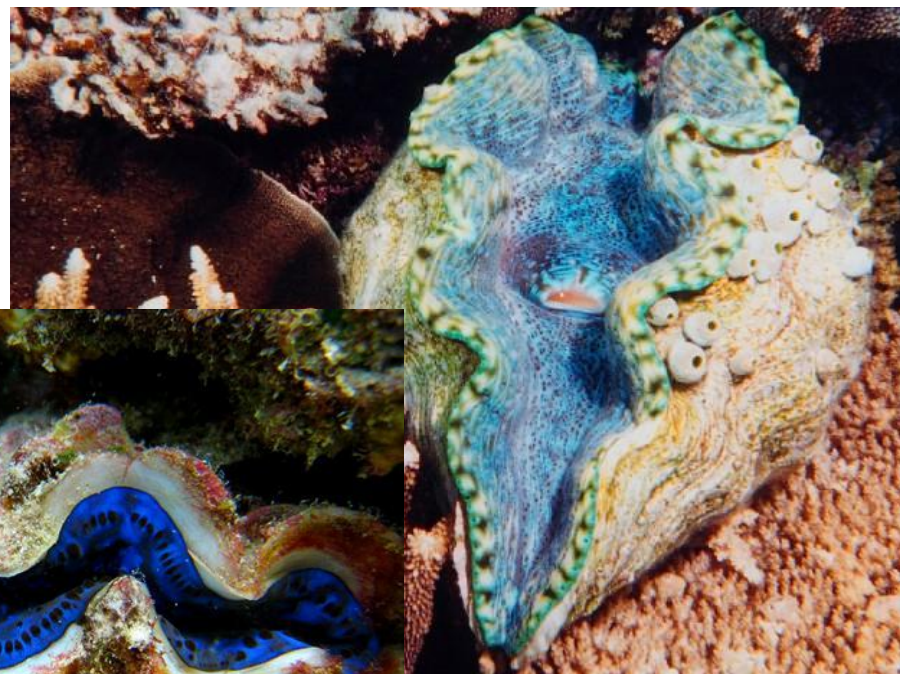
закон жизни «Выживает сильнейший» в мире природы не действует.

**Проблемный вопрос:**

почему вымерли динозавры, ведь они были самыми сильными на планете?



Двустворчатые моллюски семейства Umidae имеют выросты мантии, торчащие из раковины, похожие на мелкую рыбку. Таким образом, моллюск приманивает этих любопытных рыбок, чтобы они стали его добычей. Каким образом у моллюска, который не имеет глаз и не видел этих рыб никогда, появился данный вырост мантии, имитирующий жертву?





Богомол обыкновенный-крупное хищное насекомое. Окраска особей этого вида бывает зеленой, желтой и бурой. Данные насекомые распространены среди сочной травы и кустарниках, а также на растениях, выгорающих от солнца. Объясните, основываясь на теорию эволюции, появление трех окрасов богомолов.



У бабочек березовой пяденицы два вида окраса: светлый и темный. Темный окрас, появился в результате мутации, когда деревья, растущие вблизи промышленных предприятий, стали покрываться копотью. Объясните схему образования темноокрашенных бабочек.





Фермеры часто сталкиваются с проблемой образования устойчивости насекомых-вредителей к ядохимикатам. Объясните, используя знания о теории эволюции, как у насекомых-вредителей появляется такая устойчивость.



Американский орнитолог Г. Бампас зимой 1868 года собрал на улицах Манхэттена 327 воробьев, окоченевших от мороза и метели. Птиц подвергли биометрическому анализу и одновременно отогревали. Выжили те особи, чьи признаки приближались к средним параметрам. Какая форма отбора действовала в данном случае? Ответ поясните

